

歷次個人及家庭上網行為 趨勢分析

目 錄

壹、歷次個人上網行為趨勢分析 -----	1
一、台灣地區 12 歲以上民眾歷次上網行為趨勢分析 -----	1
(一)歷次個人上網比例 -----	1
(二)歷次個人整體接觸網路時間 -----	2
(三)歷次個人上網方式 -----	3
二、台灣地區 12 歲以上民眾歷次使用寬頻上網行為趨勢分析 -----	4
(一)歷次個人寬頻上網比例 -----	4
(二)歷次個人平日使用寬頻時數 -----	5
(三)歷次個人平日最常使用寬頻時段 -----	6
(四)歷次個人假日使用寬頻時數 -----	7
(五)歷次個人假日最常使用寬頻時段 -----	8
(六)歷次個人最常使用寬頻上網之地點 -----	9
(七)歷次個人常使用寬頻上網之功能 -----	9
(八)歷次個人使用寬頻上網之網站類型 -----	10
(九)歷次個人使用寬頻付費服務情形 -----	10
三、台灣地區 12 歲以上民眾歷次使用無線上網行為趨勢分析 -----	11
(一)歷次個人無線上網比例 -----	11
(二)歷次個人曾使用無線上網之地點 -----	11
(三)歷次個人每月無線上網費用 -----	12
四、台灣地區 12 歲以上民眾歷次使用行動上網行為趨勢分析 -----	13
(一)歷次個人行動上網比例 -----	13
(二)歷次個人使用行動上網之方式 -----	13
(三)歷次個人使用行動上網服務項目 -----	14
(四)歷次個人每月行動上網費用 -----	15

貳、歷次家庭上網行為趨勢分析 -----	16
一、台灣地區家戶歷次上網行為趨勢分析 -----	16
(一)歷次家庭是否擁有桌上型電腦或筆記型電腦 -----	16
(二)歷次家庭桌上型電腦數 -----	16
(三)歷次家庭筆記型電腦數 -----	17
(四)歷次家庭可上網比例 -----	17
(五)歷次家庭之上網設備 -----	18
(六)歷次家庭連網方式 -----	18
二、台灣地區家戶歷次使用寬頻上網行為趨勢分析 -----	19
(一)歷次家庭寬頻上網比例 -----	19
(二)歷次家庭 ADSL 服務供應商 -----	19
(三)歷次家庭 Cable Modem 服務供應商 -----	20
(四)歷次家庭選擇 ISP 之考慮因素 -----	20
(五)歷次家庭每月寬頻上網費用 -----	21
(六)歷次家庭認為每月寬頻上網費用是否合理 -----	22
(七)歷次家庭寬頻上網是否認為有困擾 -----	22
(八)歷次家庭寬頻上網最常遇到之困擾 -----	23
(九)歷次家庭之 ISP 滿意度 -----	23
三、台灣地區家戶未來使用寬頻網路行為趨勢分析 -----	24
(一)歷次家庭未使用寬頻之原因 -----	24
(二)歷次家庭未來半年內使用寬頻比例 -----	24
(三)歷次家庭未來半年內使用寬頻方式 -----	25
(四)歷次家庭未來半年內使用 ADSL 的 ISP -----	25
(五)歷次家庭未來半年內使用 Cable Modem 的 ISP -----	26
(六)歷次家庭未來選擇 ISP 之考慮因素 -----	26

圖 目 錄

圖 1	歷次個人上網比例	1
圖 2	歷次個人整體接觸網路時間	2
圖 3	歷次個人上網方式為寬頻	3
圖 4	歷次個人上網方式為非寬頻	3
圖 5	歷次個人寬頻上網比例	4
圖 6	歷次個人平日使用寬頻時數	5
圖 7	歷次個人平日最常使用寬頻時段	6
圖 8	歷次個人假日使用寬頻時數	7
圖 9	歷次個人假日最常使用寬頻時段	8
圖 10	歷次個人最常使用寬頻上網之地點	9
圖 11	歷次個人常使用寬頻上網之功能	9
圖 12	歷次個人使用寬頻上網之網站類型	10
圖 13	歷次個人使用寬頻付費服務情形	10
圖 14	歷次個人無線上網比例	11
圖 15	歷次個人曾使用無線上網之地點	11
圖 16	歷次個人每月無線上網費用	12
圖 17	歷次個人行動上網比例	13
圖 18	歷次個人使用行動上網之方式	13
圖 19	歷次個人使用行動上網服務項目	14
圖 20	歷次個人每月行動上網費用	15
圖 21	歷次家庭是否擁有桌上型電腦或筆記型電腦	16
圖 22	歷次家庭桌上型電腦數	16
圖 23	歷次家庭筆記型電腦數	17
圖 24	歷次家庭可上網比例	17
圖 25	歷次家庭之上網設備	18
圖 26	歷次家庭連網方式	18
圖 27	歷次家庭寬頻上網比例	19

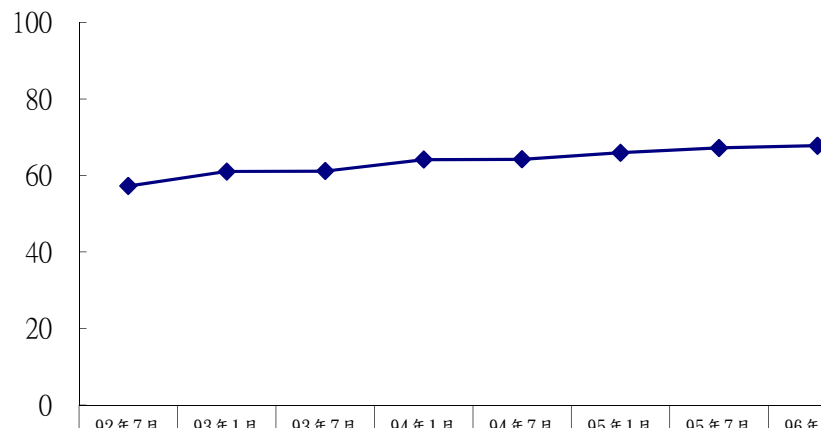
圖 28	歷次家庭 ADSL 服務供應商-----	19
圖 29	歷次家庭 Cable Modem 服務供應商-----	20
圖 30	歷次家庭選擇 ISP 之考慮因素-----	20
圖 31	歷次家庭每月寬頻上網費用-----	21
圖 32	歷次家庭認為每月寬頻上網費用是否合理-----	22
圖 33	歷次家庭寬頻上網是否認為有困擾-----	22
圖 34	歷次家庭寬頻上網最常遇到之困擾-----	23
圖 35	歷次家庭之 ISP 滿意度-----	23
圖 36	歷次家庭未使用寬頻之原因-----	24
圖 37	歷次家庭未來半年內使用寬頻上網比例-----	24
圖 38	歷次家庭未來半年內使用寬頻方式-----	25
圖 39	歷次家庭未來半年內使用 ADSL 的 ISP-----	25
圖 40	歷次家庭未來半年內使用 Cable Modem 的 ISP-----	26
圖 41	歷次家庭未來選擇 ISP 之考慮因素-----	26

壹、歷次個人上網行為趨勢分析

一、台灣地區 12 歲以上民眾歷次上網行為趨勢分析

(一)歷次個人上網比例

歷次個人上網比例成長呈現穩定狀況。

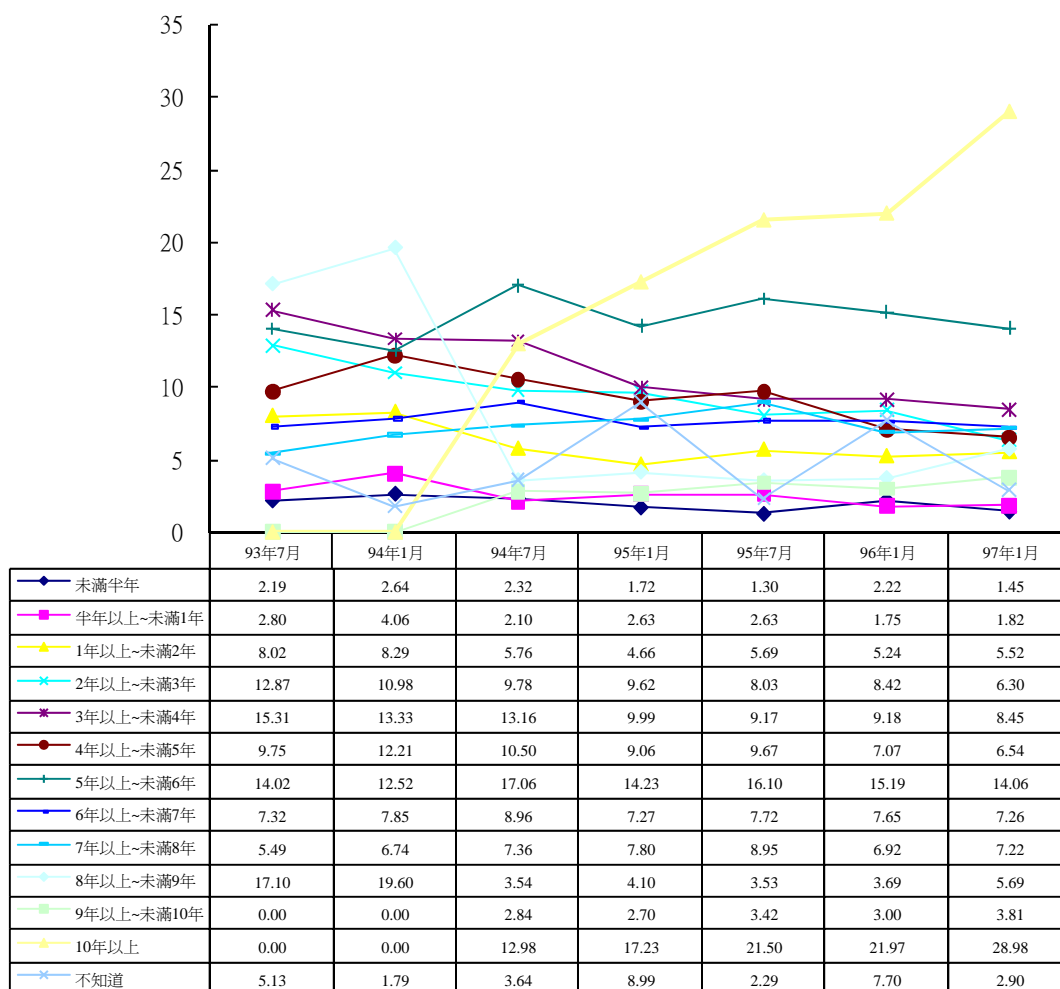


註：單位為百分比

圖 1 歷次個人上網比例

(二)歷次個人整體接觸網路時間

歷次個人整體接觸網路時間為「10年以上」之百分比有逐年成長趨勢；而接觸網路時間為「3年以上~未滿4年」及「4年以上~未滿5年」之百分比則為逐年下降趨勢。



註：單位為百分比

圖 2 歷次個人整體接觸網路時間

(三)歷次個人上網方式

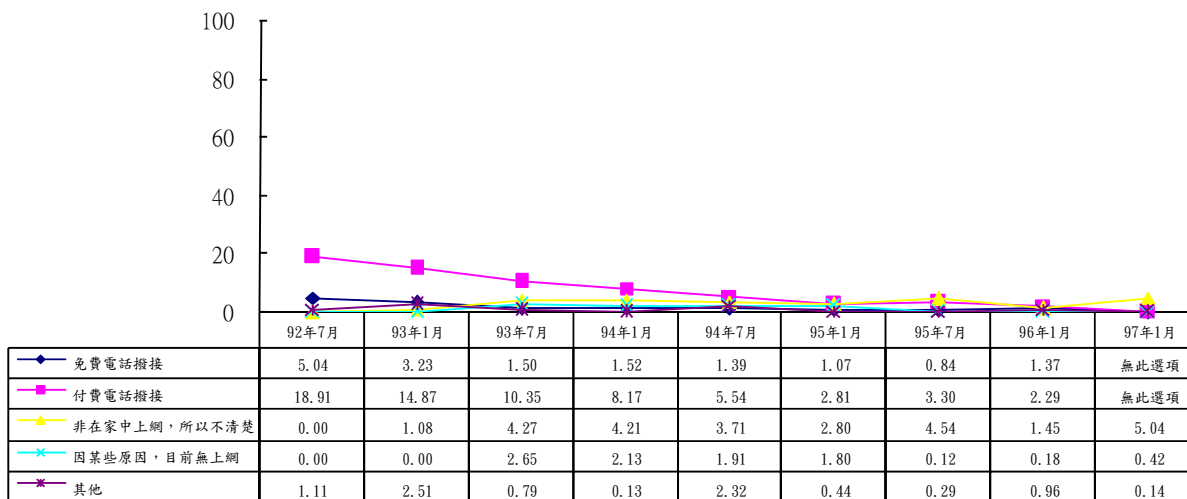
就個人使用寬頻上網方式來看，歷次個人上網方式皆以 ADSL 為最普遍方式，其百分比呈現穩定狀況。



註：單位為百分比

圖 3 歷次個人上網方式為寬頻

就個人使用非寬頻上網方式來看，「非在家中上網，所以不清楚」之百分比有上升的趨勢。



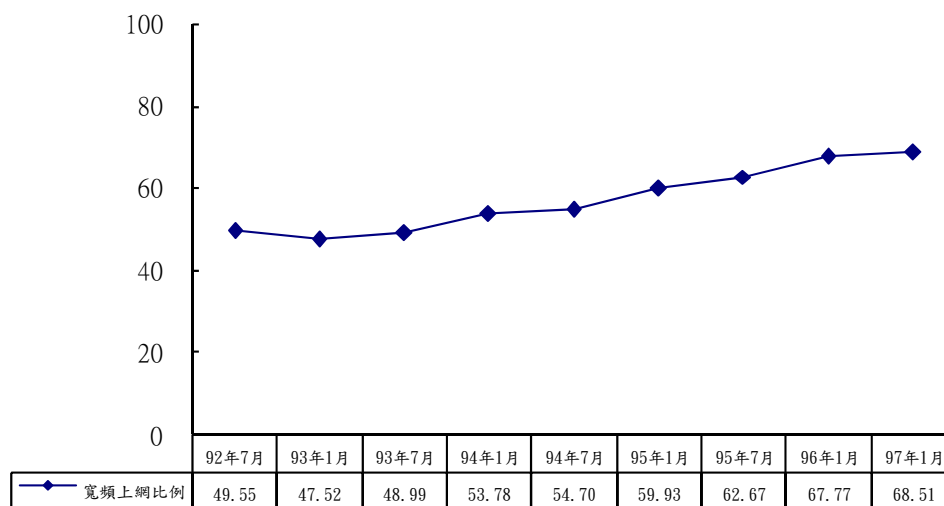
註：單位為百分比

圖 4 歷次個人上網方式為非寬頻

二、台灣地區 12 歲以上民眾歷次使用寬頻上網行為趨勢分析

(一) 歷次個人寬頻上網比例

歷次個人寬頻上網比例成長呈現穩定狀況。

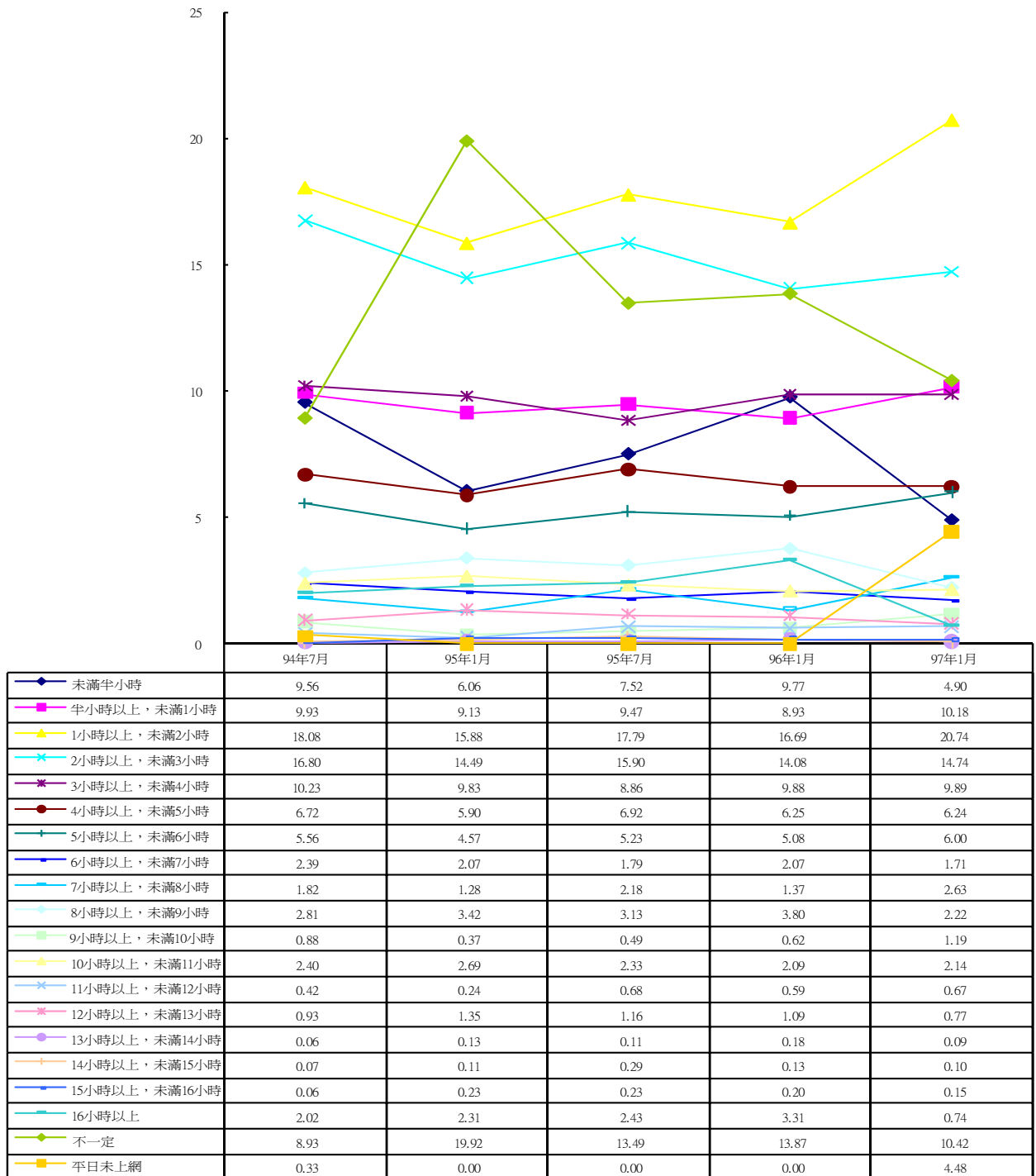


註：單位為百分比

圖 5 歷次個人寬頻上網比例

(二)歷次個人平日使用寬頻時數

就個人平日使用寬頻時數為「8 個小時以上未滿 9 個小時」這個時段來看，其百分比皆為逐年下降的趨勢；然而「9 個小時以上未滿 10 個小時」之比例則有逐年上升的趨勢。

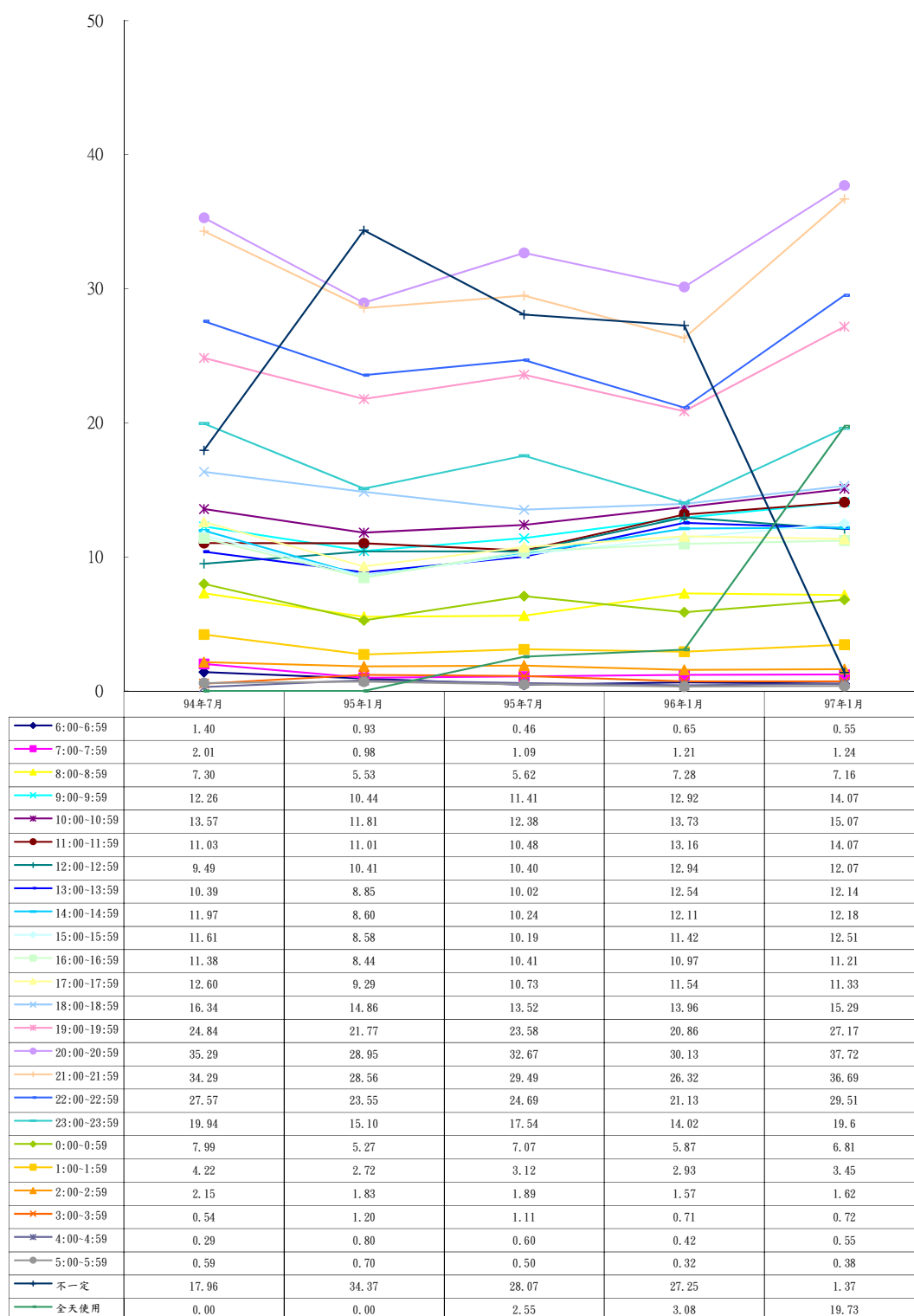


註：單位為百分比

圖 6 歷次個人平日使用寬頻時數

(三)歷次個人平日最常使用寬頻時段

個人平日最常使用寬頻時段為「19:00~19:59」、「20:00~20:59」、「21:00~21:59」、「22:00~22:59」及「23:00~23:59」，其皆為近兩成以上；而「不一定」其相對次數為逐年下降的趨勢；然而，個人平日最常使用寬頻時段為「14:00~14:59」、「15:00~15:59」及「16:00~16:59」之相對次數呈現平穩的趨勢。

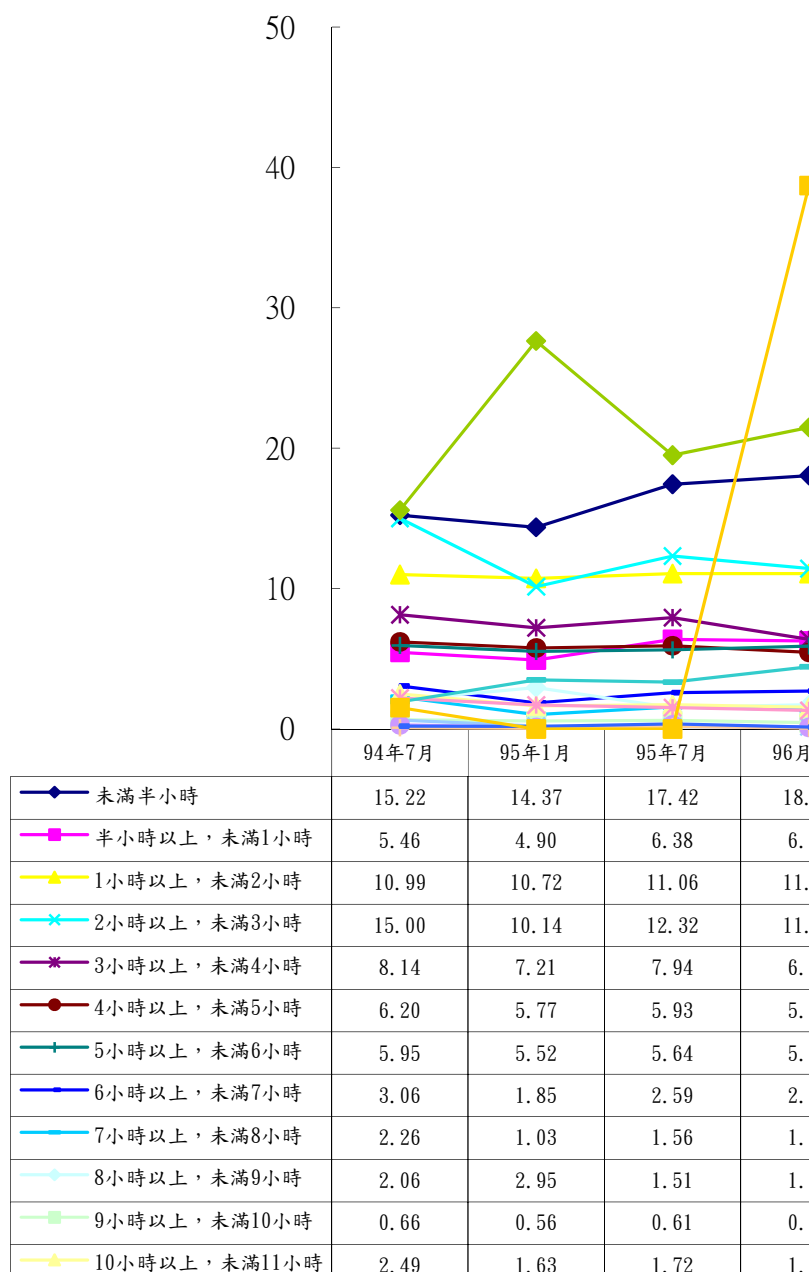


註：單位為相對次數

圖 7 歷次個人平日最常使用寬頻時段

(四)歷次個人假日使用寬頻時數

就個人假日使用寬頻時數為「未滿半小時」、「16小時以上」、「不一定」及「假日不上網」之百分比有下降的趨勢；而「1小時以上，未滿2小時」、「2小時以上，未滿3小時」之比例呈現平穩的趨勢。

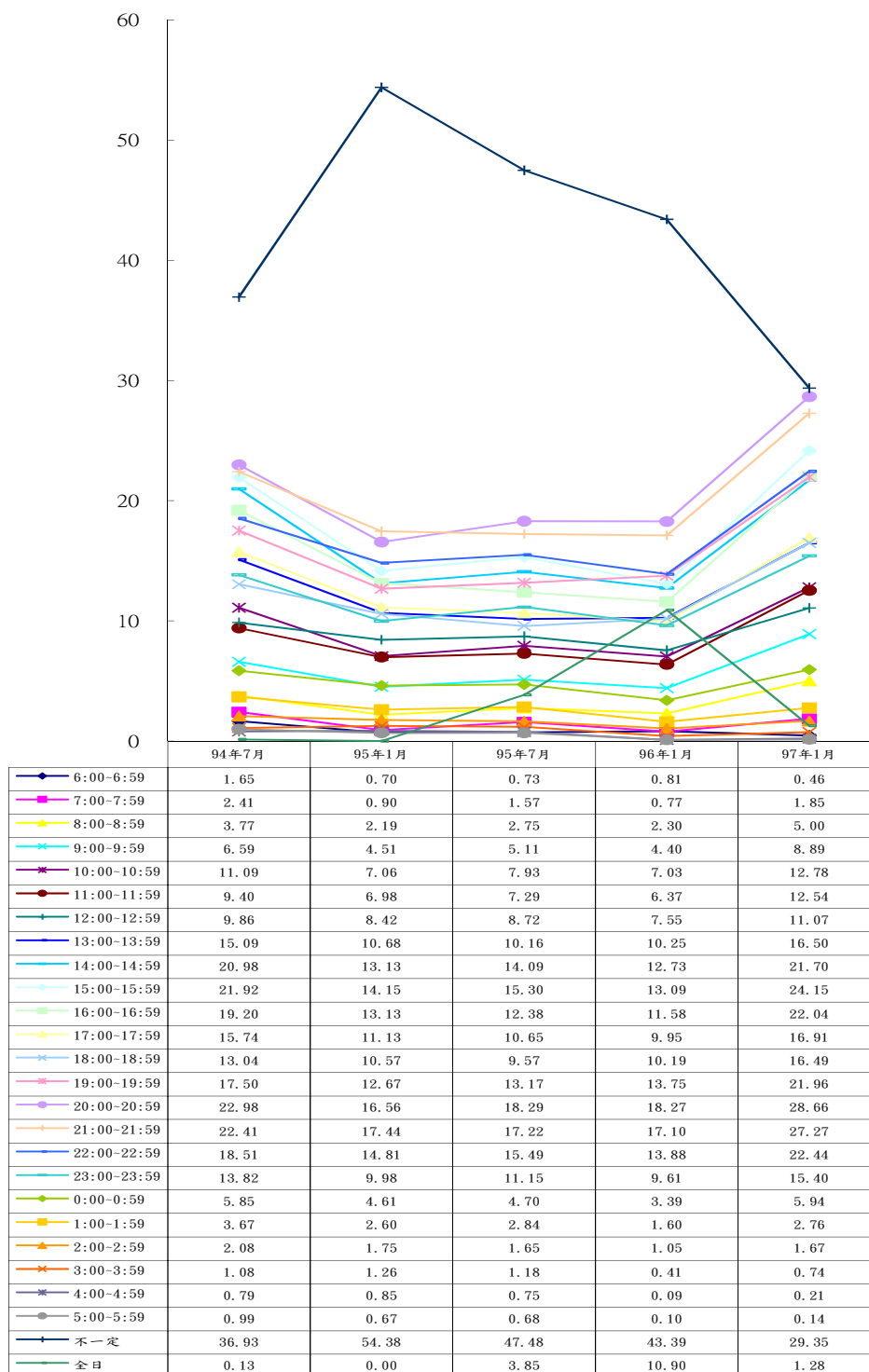


註：單位為百分比

圖 8 歷次個人假日使用寬頻時數

(五)歷次個人假日最常使用寬頻時段

個人假日最常使用寬頻時段為「13:00 至 13:59」、「18:00~18:59」、「19:00~19:59」，其相對次數皆為有上升的趨勢；然而，個人假日最常使用寬頻時段為「不一定」之相對次數呈現下降的趨勢。

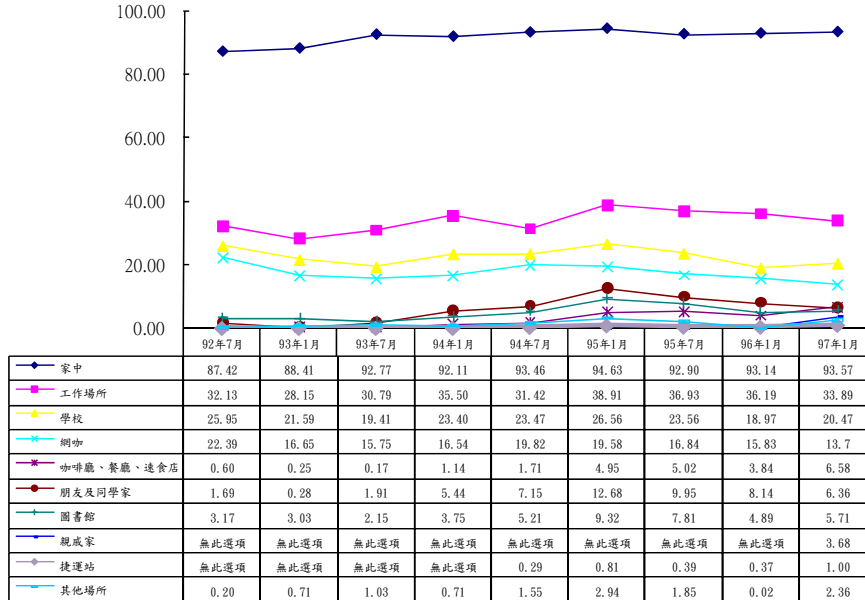


註：單位為相對次數

圖 9 歷次個人假日最常使用寬頻時段

(六)歷次個人最常使用寬頻上網之地點

觀察近兩次調查(96年1月及97年1月)結果發現，個人最常使用寬頻上網地點為家中、工作場所、學校、網咖、朋友及同學家、圖書館、咖啡廳、餐廳、速食店、捷運站以及其他場所之相對次數變化不大。

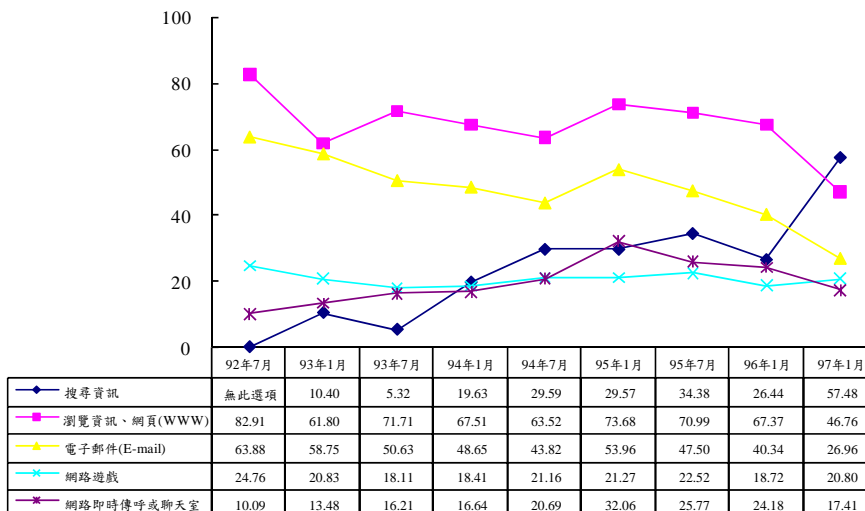


註：單位為相對次數

圖 10 歷次個人最常使用寬頻上網之地點

(七)歷次個人常使用寬頻上網之功能

觀察近五次調查(94年7月至97年1月)結果得知，歷次個人常使用寬頻上網功能為「搜尋資訊」之相對次數皆維持在每百人有26人以上，而「瀏覽資訊、網頁」之相對次數皆維持在每百人有46人以上。

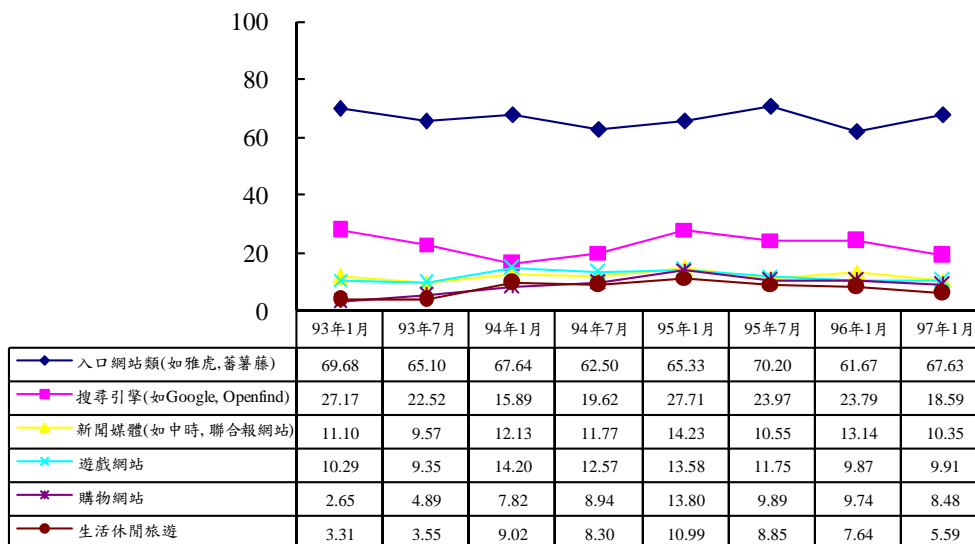


註：單位為相對次數

圖 11 歷次個人常使用寬頻上網之功能

(八)歷次個人使用寬頻上網之網站類型

歷次個人使用寬頻上網之網站類型仍以「入口網站類」為最多，其相對次數皆為每百人有 61 人以上使用。

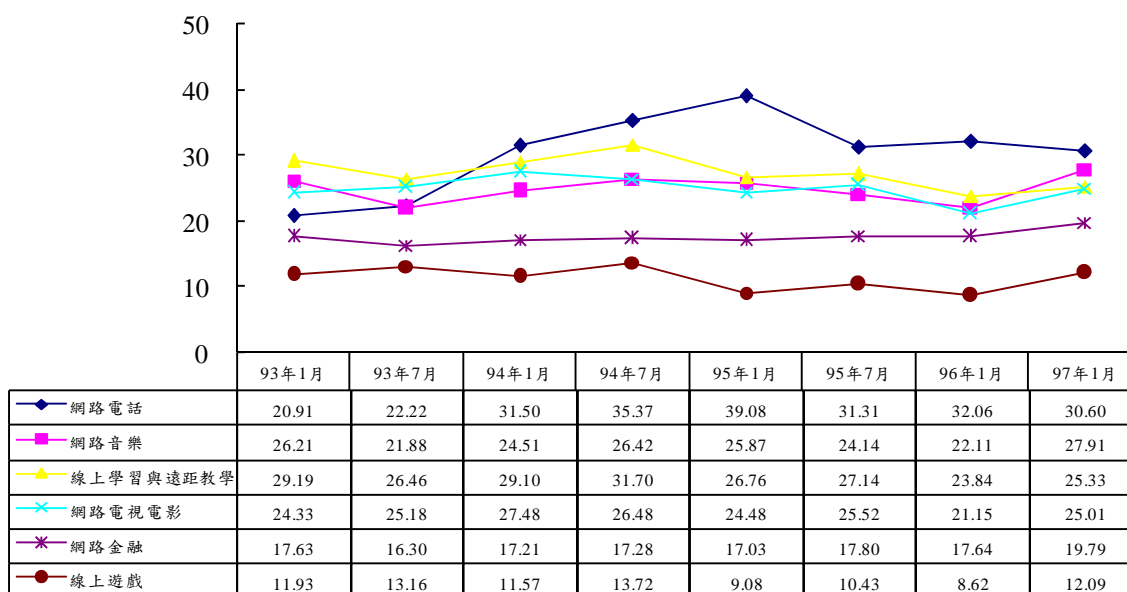


註：單位為相對次數

圖 12 歷次個人使用寬頻上網之網站類型

(九)歷次個人使用寬頻付費服務情形

在個人願意使用寬頻付費服務中，除了個人願意使用「網路電話」之比例略有下降外，其餘願意使用寬頻付費服務之比例分佈狀況則略有上升趨勢。



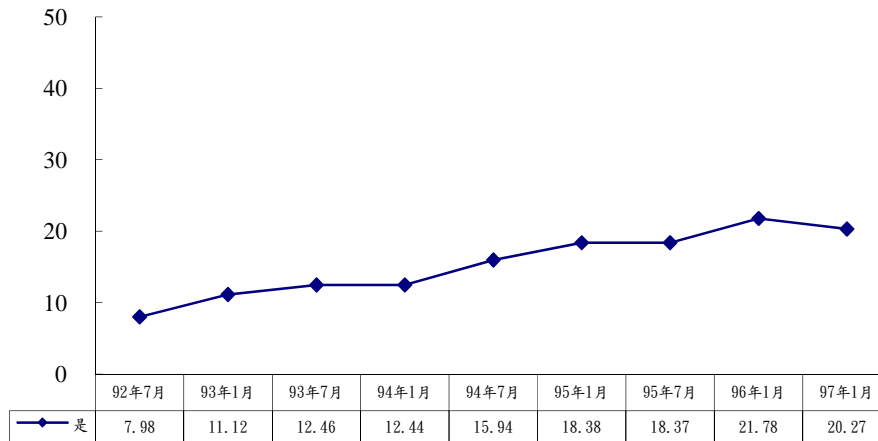
註：單位為百分比

圖 13 歷次個人使用寬頻付費服務情形

三、台灣地區 12 歲以上民眾歷次使用無線上網行為趨勢分析

(一) 歷次個人無線上網比例

個人無線上網比例呈現平穩的趨勢。約二成民眾半年內曾使用無線上網。



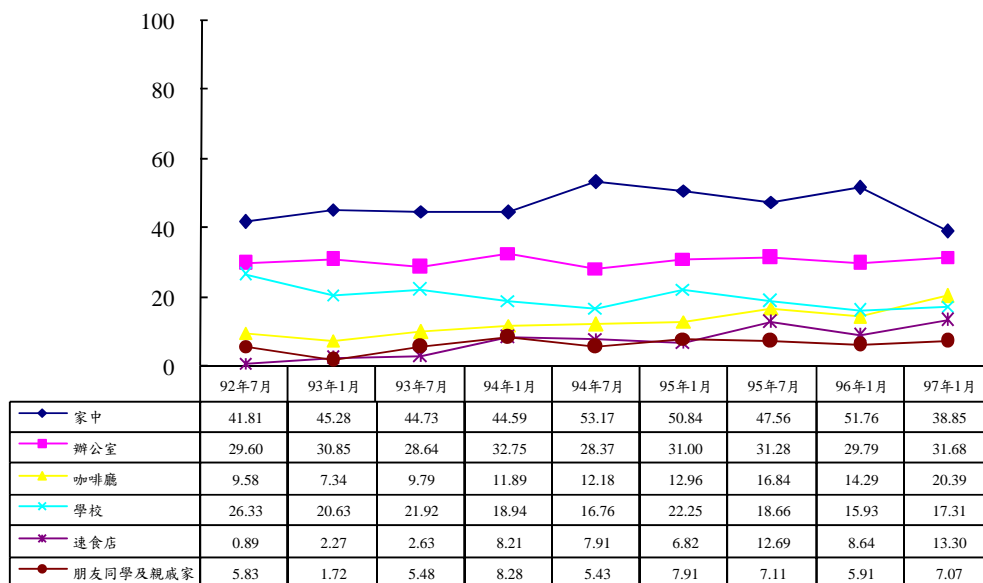
註：單位為百分比

註：本次無線上網定義：利用筆記型電腦及 PDA 透過區域空間的無線網路卡，結合存取橋接器進行區域無線網路連結或利用 WAP 手機、GPRS 手機、PDA、PHS、3G 手機(傳送 MMS 及接取行動網路)上網

圖 14 歷次個人無線上網比例

(二) 歷次個人曾使用無線上網之地點

歷次個人曾使用無線上網地點，除無線上網地點為「家中」之相對次數有下降之外，其餘各類答項相對次數變動皆略有上升。

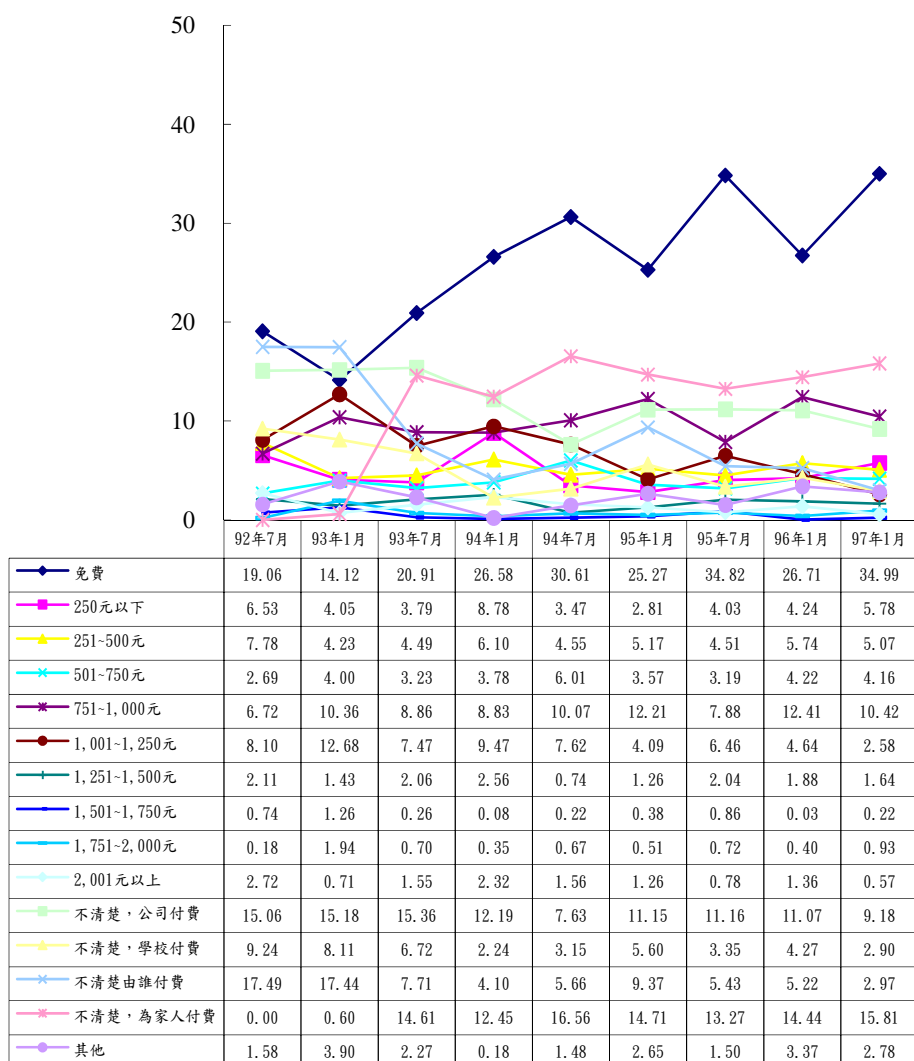


註：單位為相對次數

圖 15 歷次個人曾使用無線上網之地點

(三)歷次個人每月無線上網費用

就個人每月無線上網費用仍以免費為主，其比例近三成五。



註：單位為百分比

圖 16 歷次個人每月無線上網費用

四、台灣地區 12 歲以上民眾歷次使用行動上網行為趨勢分析

(一) 歷次個人行動上網比例

本次行動上網定義較往年嚴謹，而且行動上網的使用率亦未呈現大幅上升的現象，故個人行動上網率比往年低。

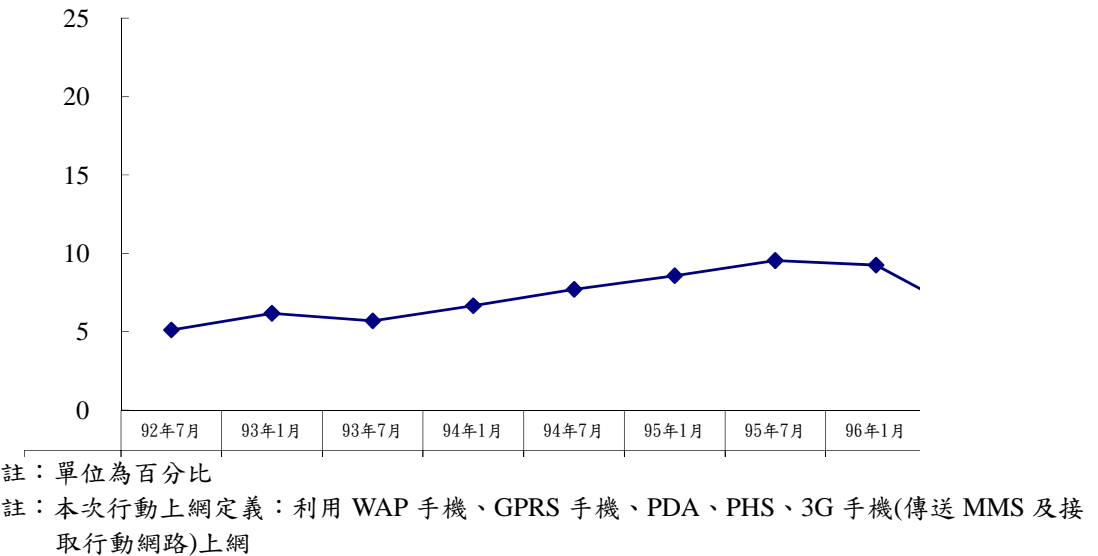
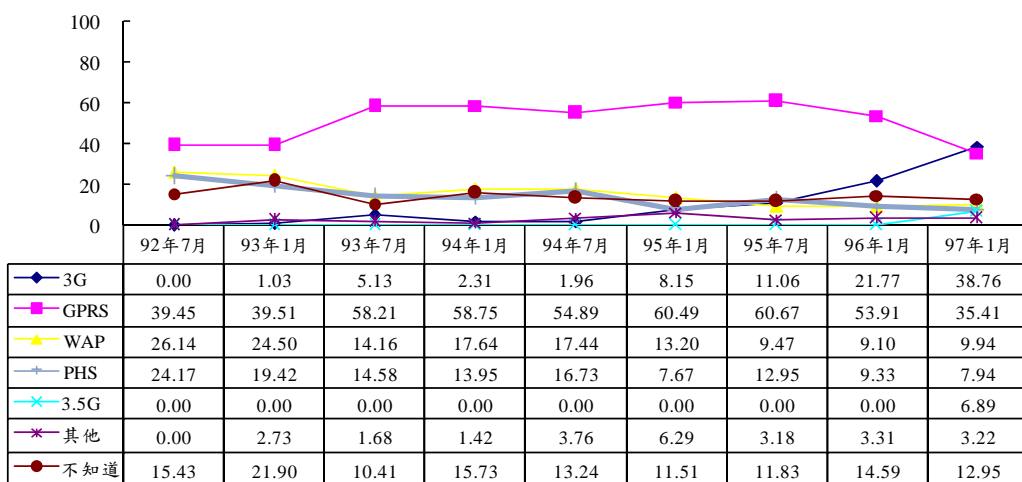


圖 17 歷次個人行動上網比例

(二) 歷次個人使用行動上網之方式

個人使用行動上網之方式歷次調查(96年1月以前)皆以 GPRS 為主；而值得注意的是此次調查 3G 為主要的行動上網方式。

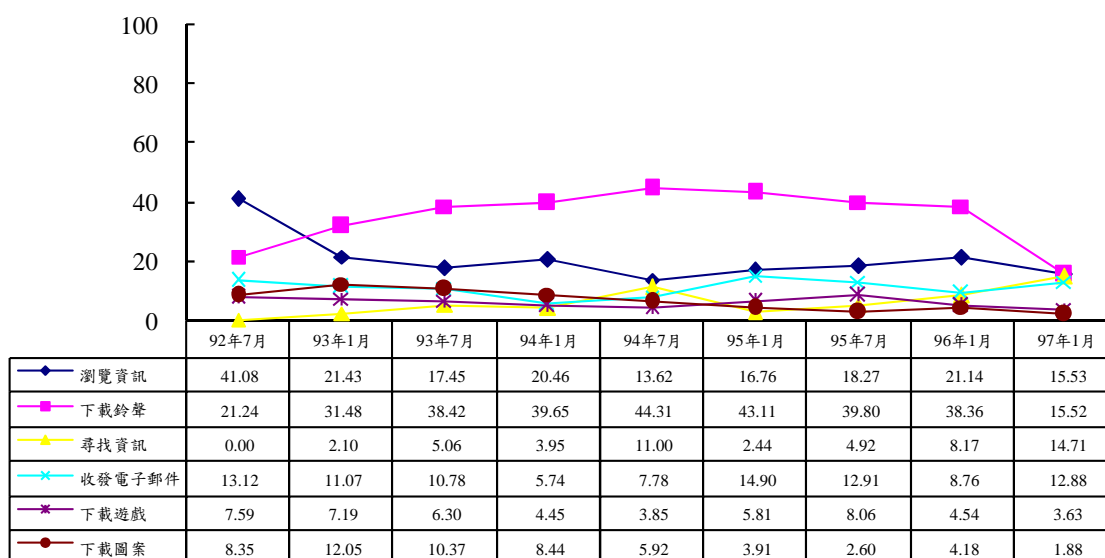


註：單位為百分比

圖 18 歷次個人使用行動上網之方式

(三)歷次個人使用行動上網服務項目

雖然於 96 年 1 月調查中，個人使用行動上網服務項目為下載鈴聲、瀏覽資訊之百分比略有下降，但是由歷次調查結果得知，下載鈴聲之百分比有逐年下降的趨勢，而收發電子郵件、尋找資訊之百分比則為逐年上升的現象。

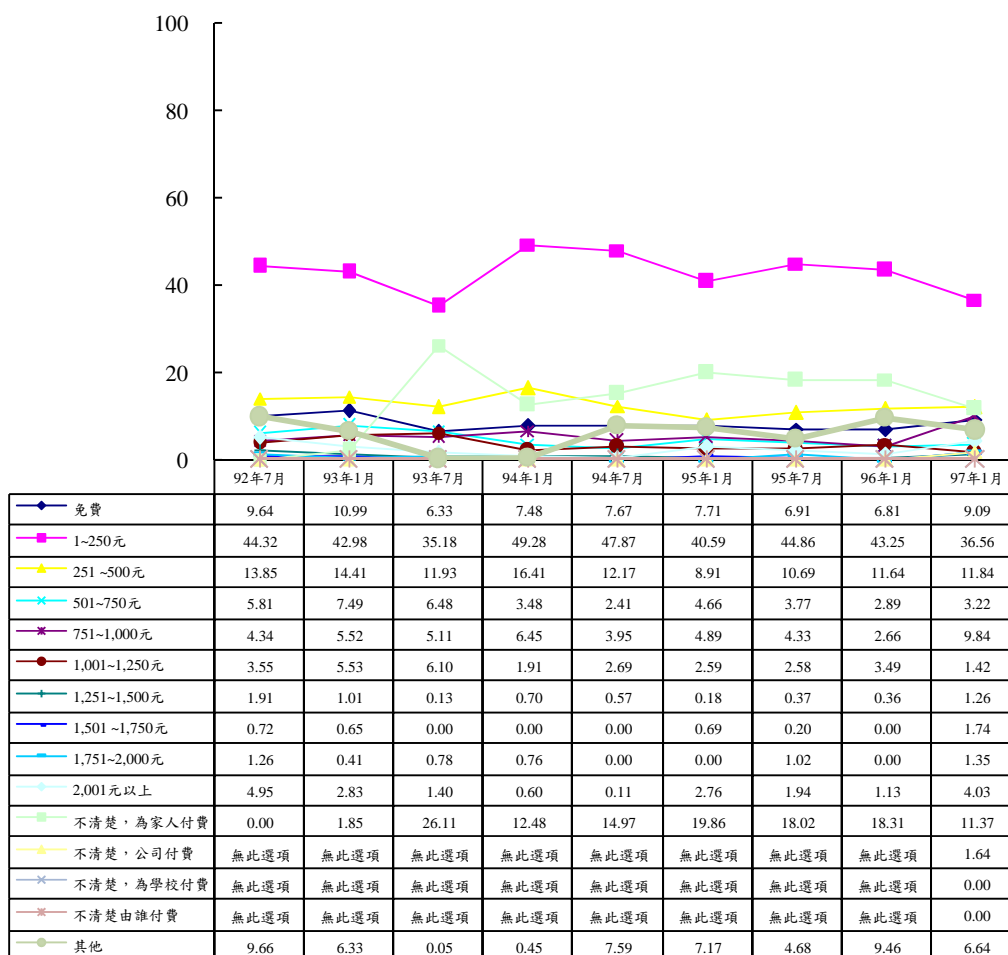


註：單位為百分比

圖 19 歷次個人使用行動上網服務項目

(四)歷次個人每月行動上網費用

在個人知道每月行動上網費用金額方面，歷次個人每月行動上網費用之比例分佈狀況變動不大；在個人不知道每月行動上網費用方面，「不清楚，為家人付費」之百分比呈現略有下降的趨勢。



註：單位為百分比

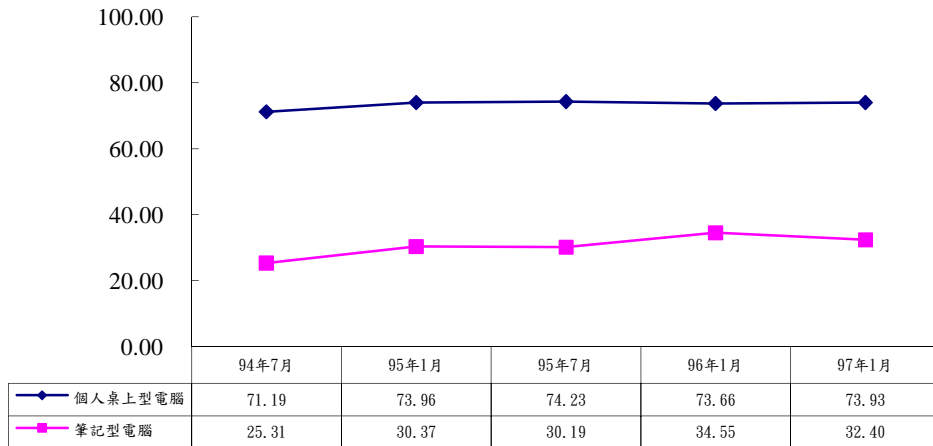
圖 20 歷次個人每月行動上網費用

貳、歷次家庭上網行為趨勢分析

一、台灣地區家戶歷次上網行為趨勢分析

(一) 歷次家庭是否擁有桌上型電腦或筆記型電腦

歷次筆記型電腦擁有之比例與個人桌上型電腦擁有比例則呈現穩定狀態。

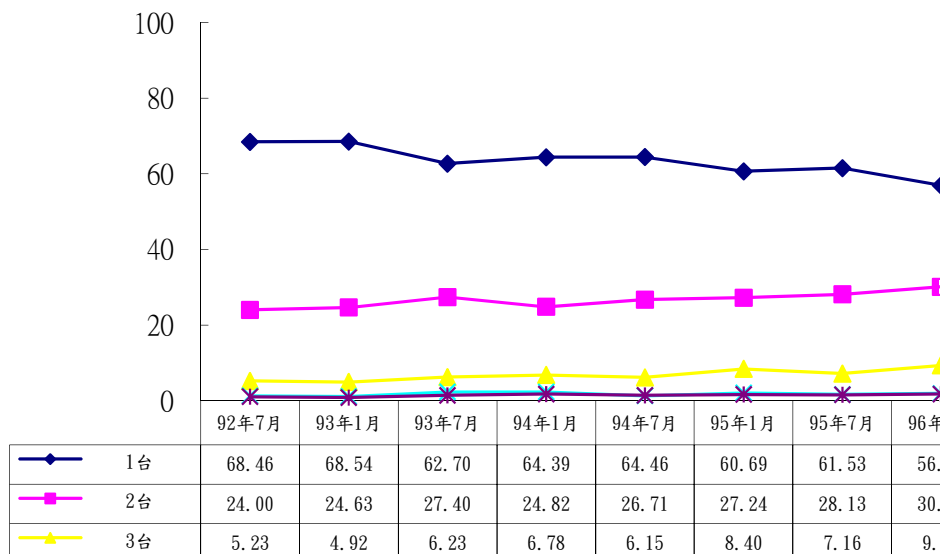


註：單位為百分比

圖 21 歷次家庭是否擁有桌上型電腦或筆記型電腦

(二) 歷次家庭桌上型電腦數

歷次家庭擁有桌上型電腦數，擁有桌上型電腦之家庭皆以擁有 1 台為主，而擁有 2 台呈現穩定之趨勢。

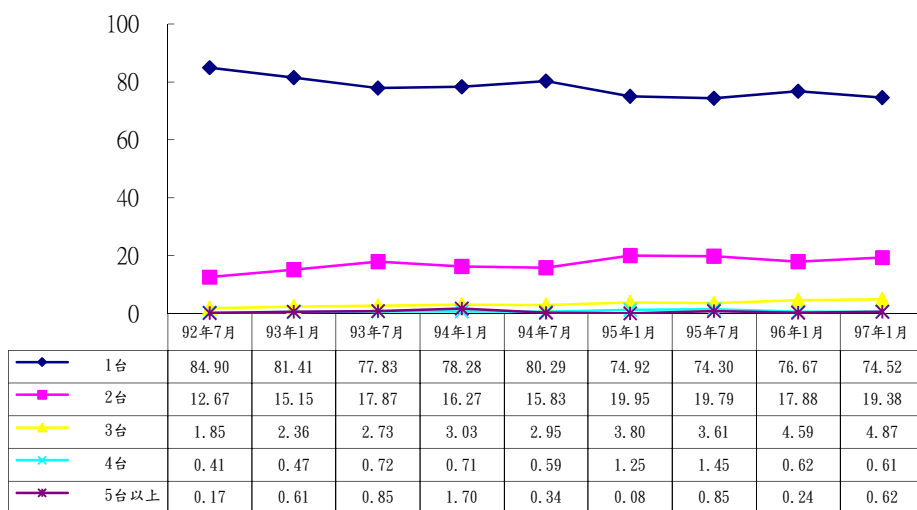


註：單位為百分比

圖 22 歷次家庭桌上型電腦數

(三)歷次家庭筆記型電腦數

歷次家庭擁有筆記型電腦數之各類答項比例分佈狀況變動不大，擁有筆記型電腦之家庭皆以擁有 1 台為主。

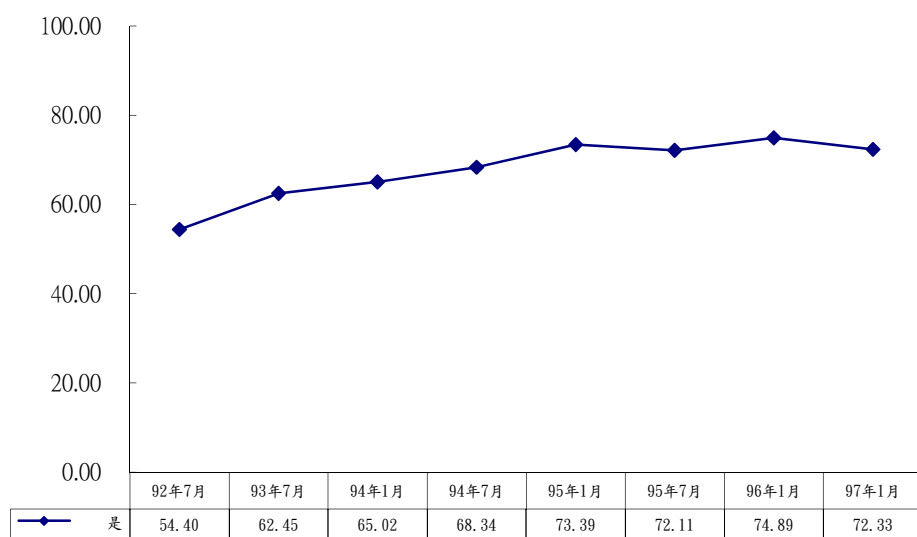


註：單位為百分比

圖 23 歷次家庭筆記型電腦數

(四)歷次家庭可上網比例

家庭可上網之比例呈現穩定之趨勢。



註：單位為百分比

圖 24 歷次家庭可上網比例

(五)歷次家庭之上網設備

歷次家庭上網設備皆以個人桌上型電腦為主。

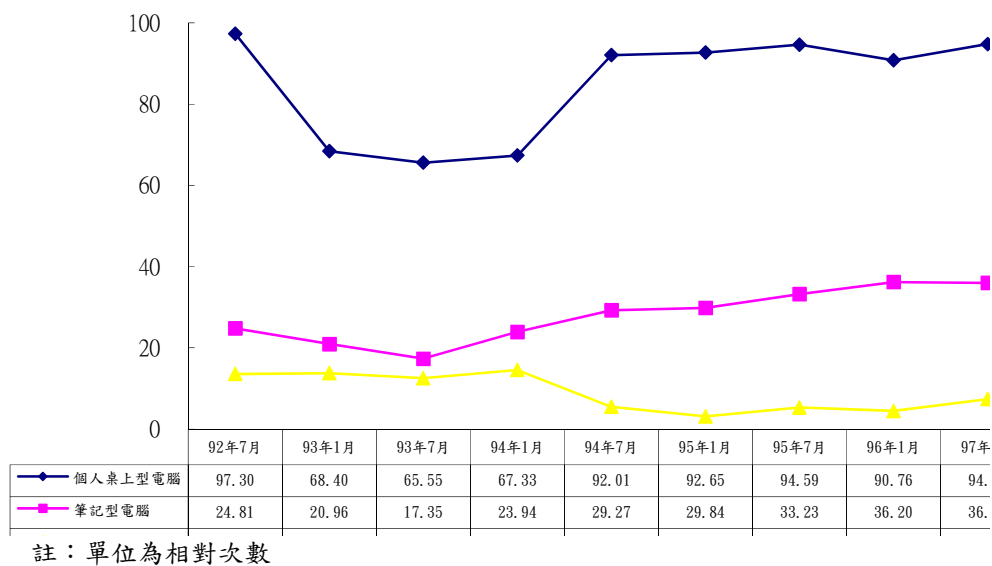


圖 25 歷次家庭之上網設備

(六)歷次家庭連網方式

家庭連網方式為 ADSL 之比例有上升的趨勢。

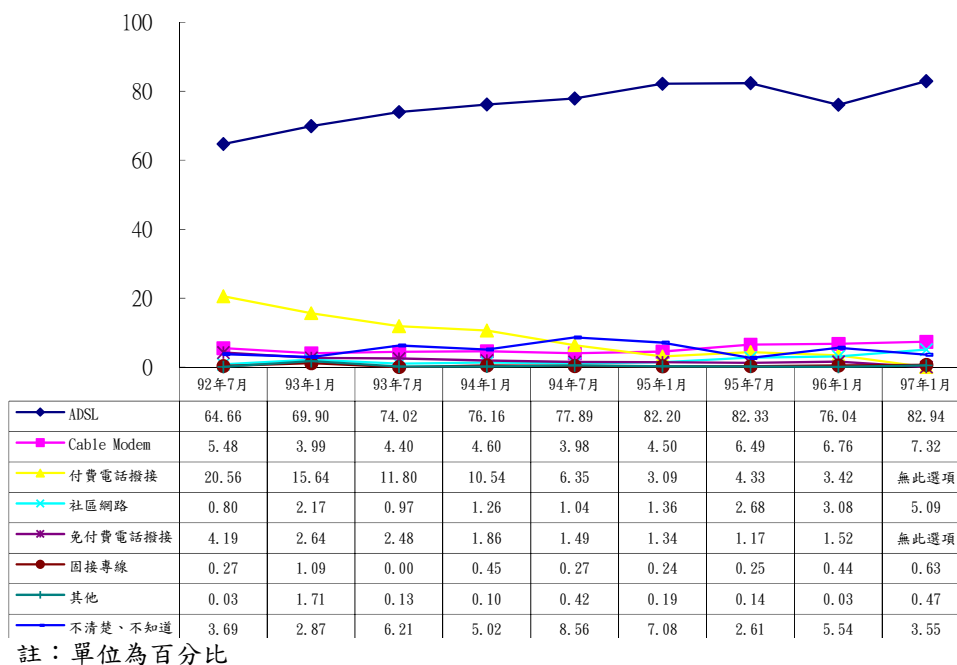
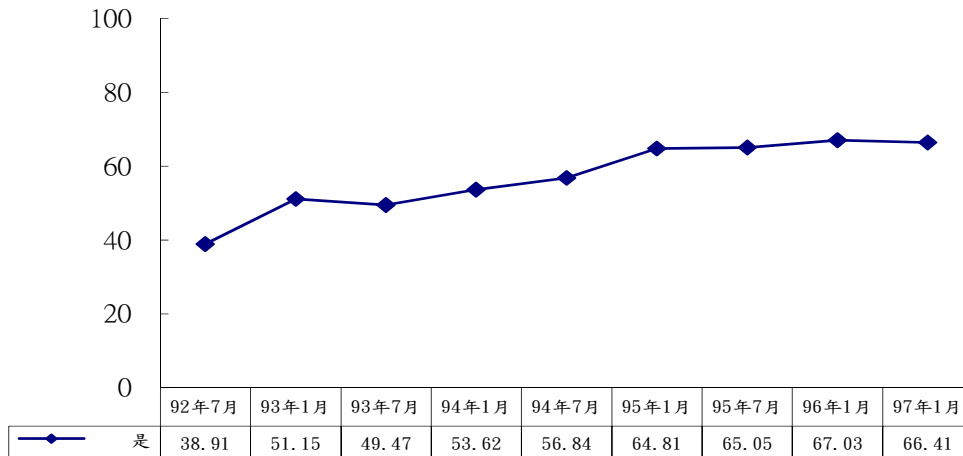


圖 26 歷次家庭連網方式

二、台灣地區家戶歷次使用寬頻上網行為趨勢分析

(一) 歷次家庭寬頻上網比例

歷次家庭寬頻上網比例呈現平穩趨勢。

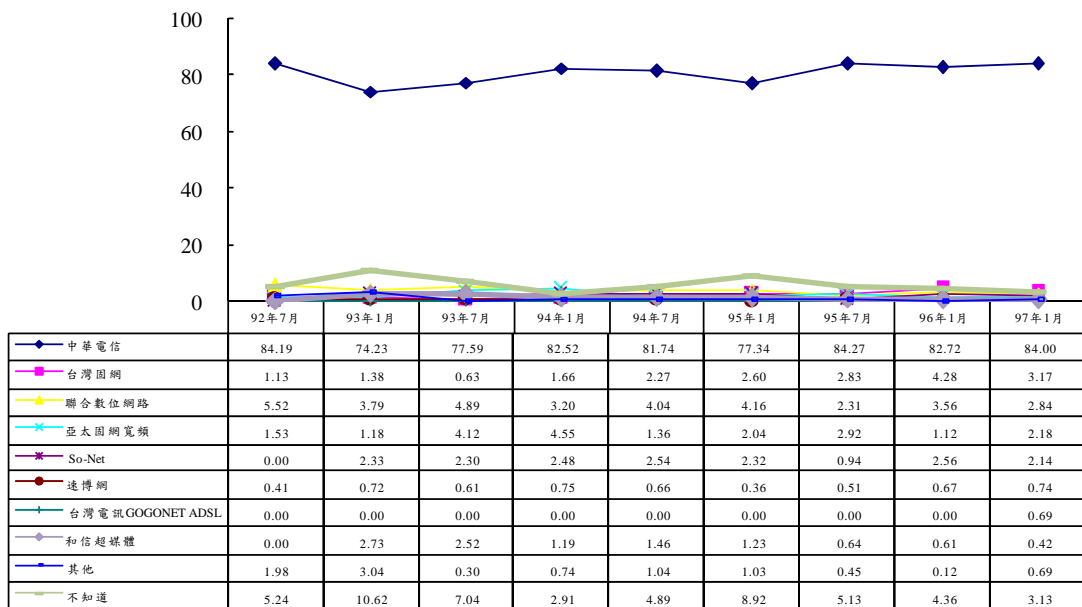


註：單位為百分比

圖 27 歷次家庭寬頻上網比例

(二) 歷次家庭 ADSL 服務供應商

歷次家庭 ADSL 服務供應商皆以中華電信為主。

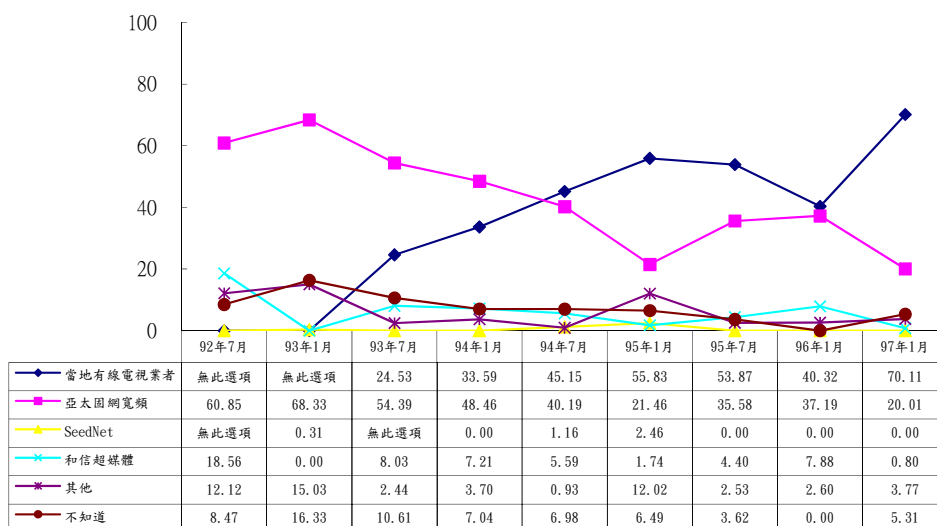


註：單位為百分比

圖 28 歷次家庭 ADSL 服務供應商

(三)歷次家庭 Cable Modem 服務供應商

家庭 Cable Modem 服務供應商為亞太固網寬頻及和信超媒體之比例有逐年下降的趨勢；而當地有線電視業者之比例則逐年上升，其百分比高於亞太固網寬頻，但於 97 年 1 月調查得知，當地有線電視業者為家庭 Cable Modem 主要的服務供應商。

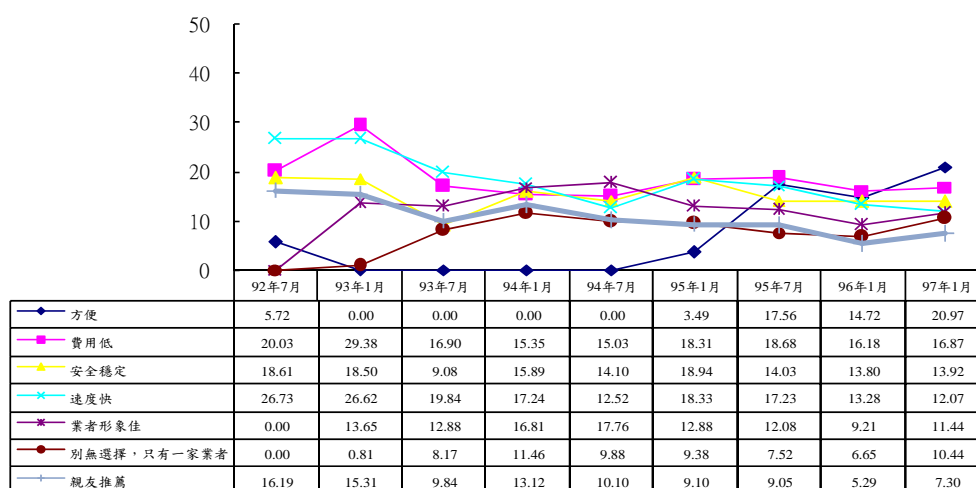


註：單位為百分比

圖 29 歷次家庭 Cable Modem 服務供應商

(四)歷次家庭選擇 ISP 之考慮因素

家庭選擇 ISP 考慮因素為「速度快」之比例逐年下降。

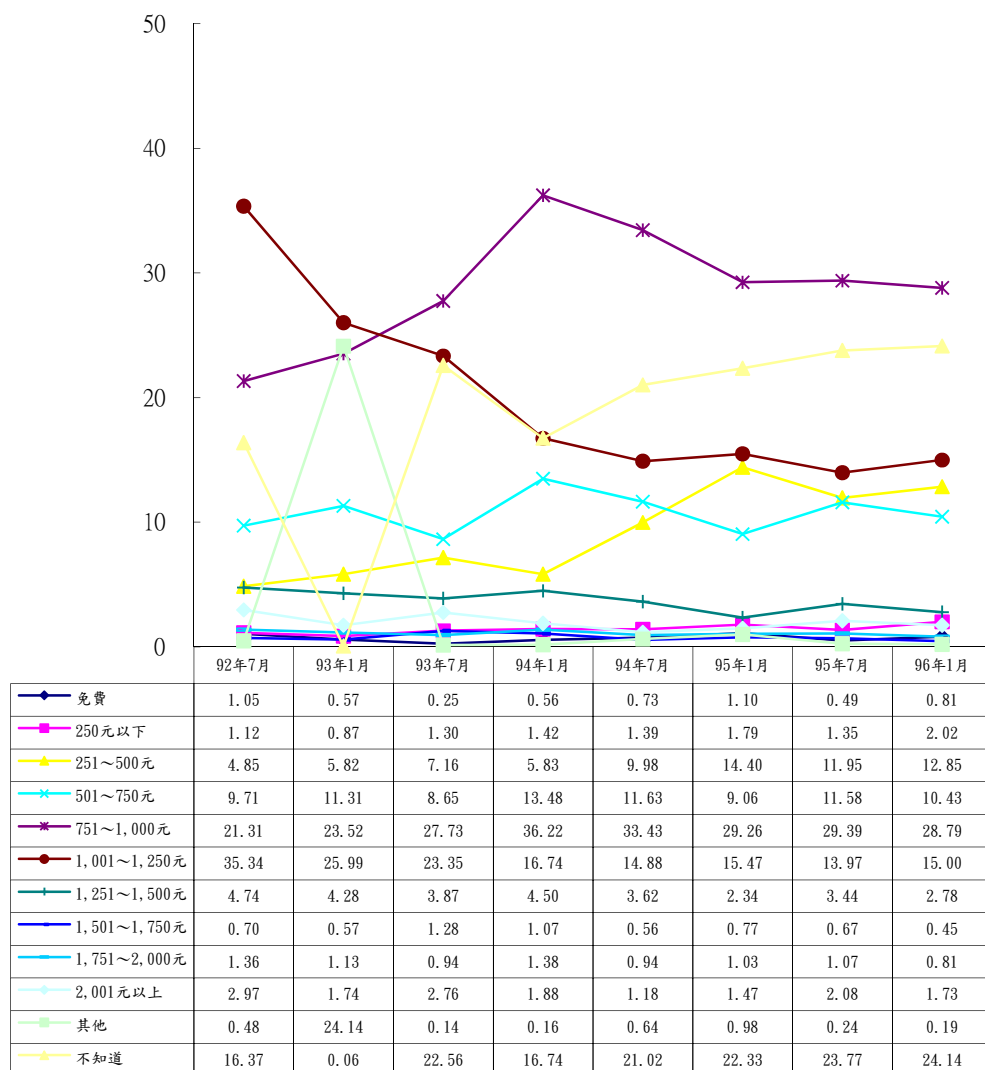


註：單位為相對次數

圖 30 歷次家庭選擇 ISP 之考慮因素

(五)歷次家庭每月寬頻上網費用

歷次家庭每月寬頻上網費用皆以 751 元至 1,250 元為主。

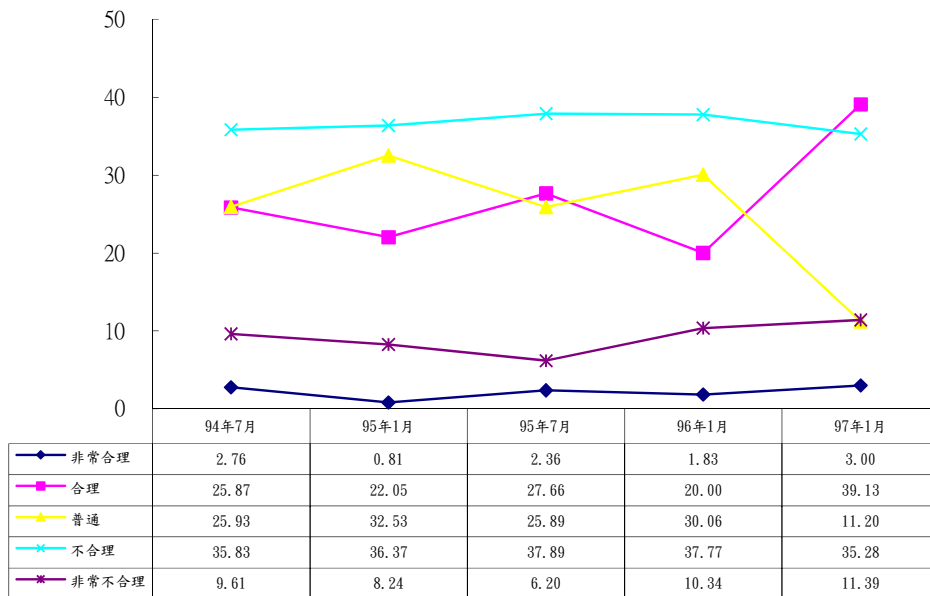


註：單位為百分比

圖 31 歷次家庭每月寬頻上網費用

(六)歷次家庭認為每月寬頻上網費用是否合理

歷次家庭對於每月寬頻上網費用是否合理之各類答項比例分佈狀況變動不大，但皆以不合理(其中不合理有 35.28%，非常不合理有 11.39%)為最高，其比例約近四成六。

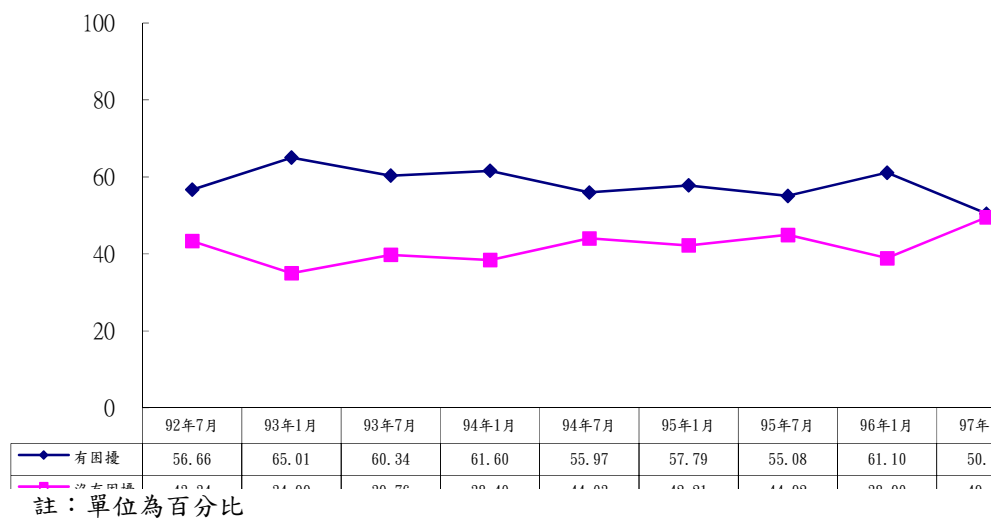


註：單位為百分比

圖 32 歷次家庭認為每月寬頻上網費用是否合理

(七)歷次家庭寬頻上網是否認為有困擾

歷次家庭寬頻上網認為有困擾之比例變動不大，其比例介於五成至六成五之間。

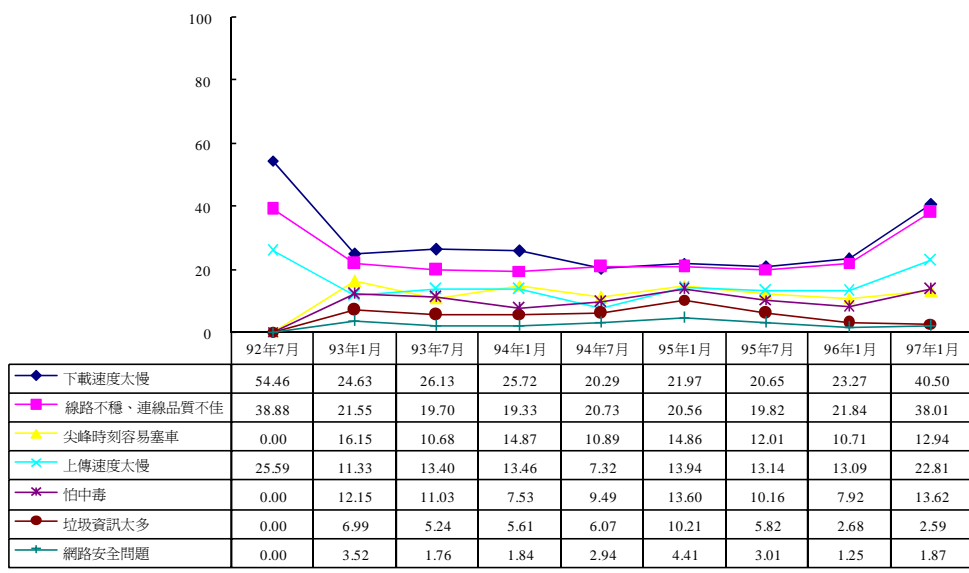


註：單位為百分比

圖 33 歷次家庭寬頻上網是否認為有困擾

(八)歷次家庭寬頻上網最常遇到之困擾

家庭寬頻上網最常遇到之困擾，除了「垃圾資訊太多」之比例無太大變動，而「下載速度太慢」、「線路不穩、連線品質不佳」之比例有上升現象，其餘寬頻上網的困擾之比例有些許上升的現象。

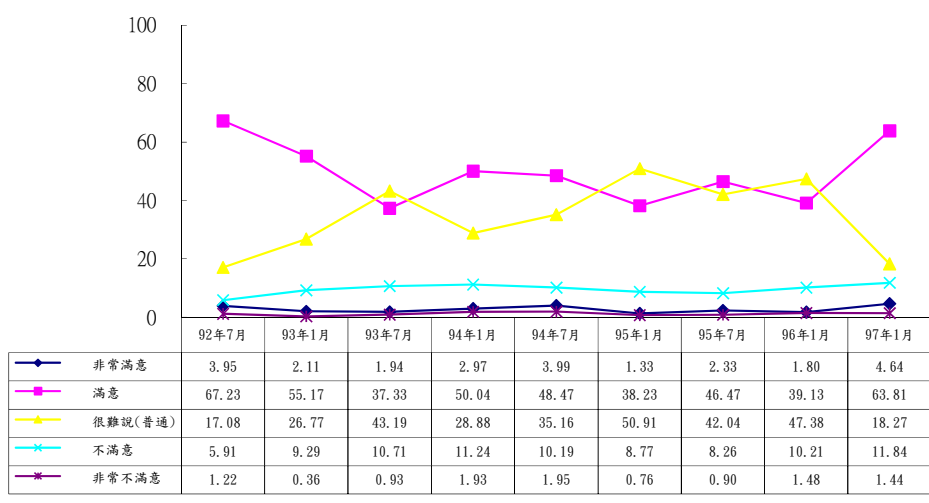


註：單位為相對次數

圖 34 歷次家庭寬頻上網最常遇到之困擾

(九)歷次家庭之 ISP 滿意度

家庭對於 ISP 滿意度為「滿意」之比例有上升現象，而「很難說(普通)」之比例有下降現象，其餘各類答項之百分比則為變動不大。



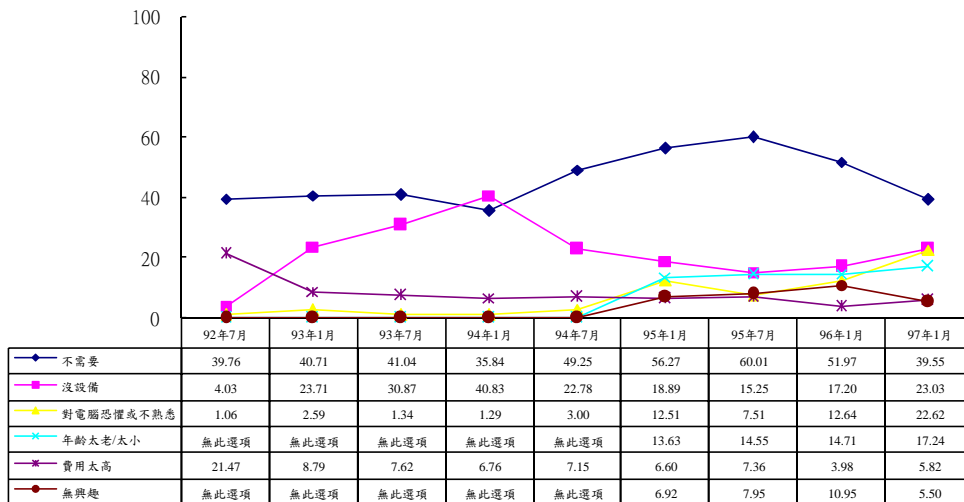
註：單位為百分比

圖 35 歷次家庭之 ISP 滿意度

三、台灣地區家戶未來使用寬頻網路行為趨勢分析

(一) 歷次家庭未使用寬頻之原因

家庭未使用寬頻之原因主要仍為「不需要」及「沒設備」；而「對電腦恐懼或不熟悉」之比例有逐年上升的情況。

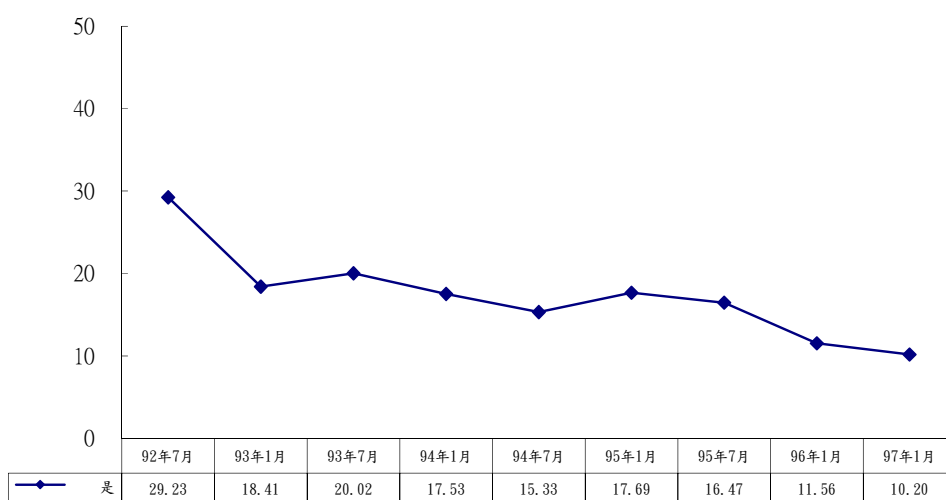


註：單位為相對次數

圖 36 歷次家庭未使用寬頻之原因

(二) 歷次家庭未來半年內使用寬頻比例

觀察自 93 年 1 月至 97 年 1 月調查結果得知，家庭未來半年內會使用寬頻上網有逐年下降的趨勢。

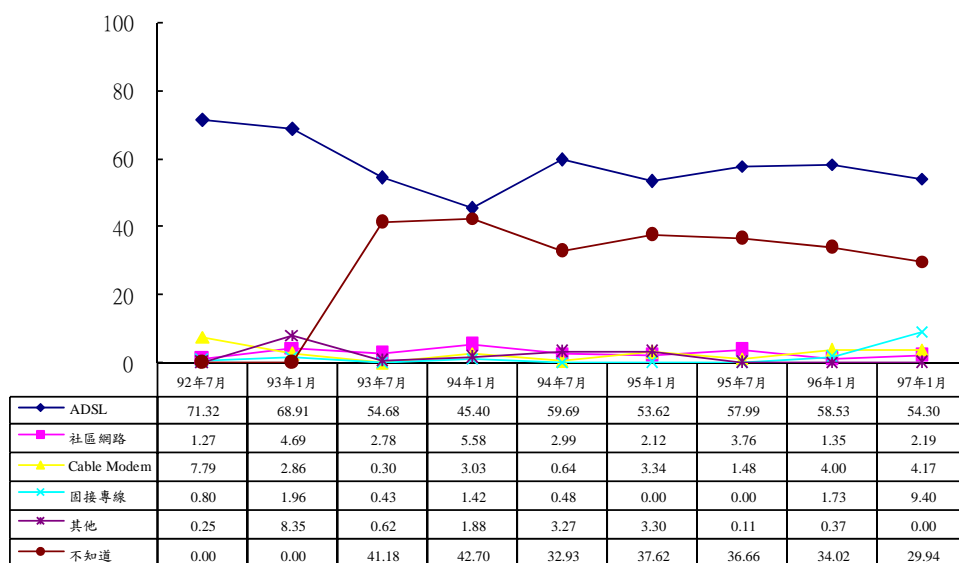


註：單位為百分比

圖 37 歷次家庭未來半年內使用寬頻上網比例

(三)歷次家庭未來半年內使用寬頻方式

歷次家庭未來半年內使用寬頻方式仍以 ADSL 為主，而家庭未來半年內不知道使用何者寬頻方式的比例則有逐年下降的趨勢。

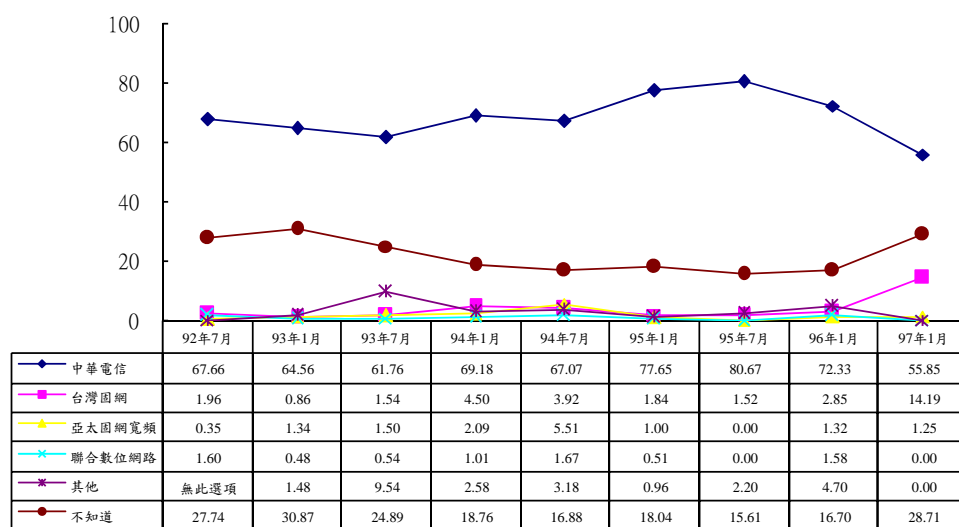


註：單位為百分比

圖 38 歷次家庭未來半年內使用寬頻方式

(四)歷次家庭未來半年內使用 ADSL 的 ISP

歷次家庭未來半年內使用 ADSL 的 ISP 以「中華電信」為最多，且有趨於平穩情況，而家庭未來半年內使用 ADSL 「不知道」使用何者 ISP 的比例則有呈現上升的現象。



註：單位為百分比

圖 39 歷次家庭未來半年內使用 ADSL 的 ISP

(五)歷次家庭未來半年內使用 Cable Modem 的 ISP

家庭未來半年內使用 Cable Modem 的 ISP 為「當地第四台業者」，其比例為六成七左右。

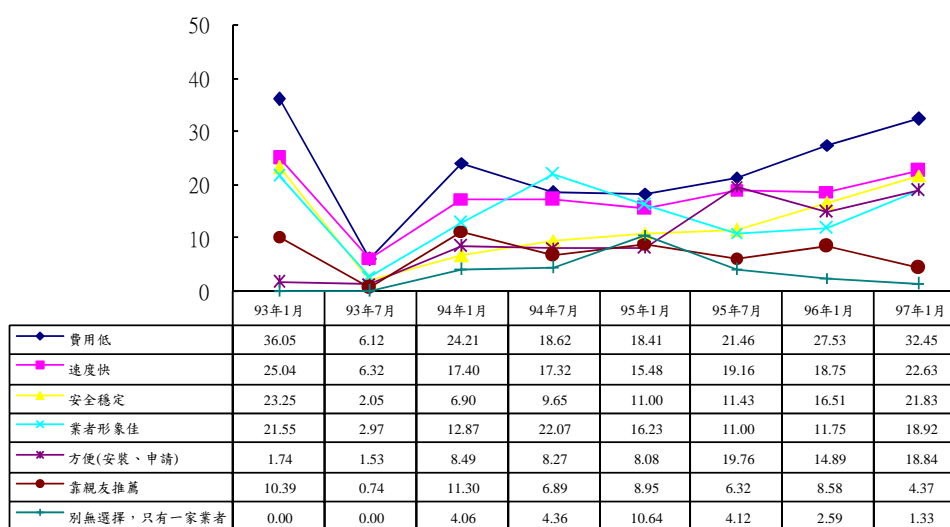


註：單位為百分比

圖 40 歷次家庭未來半年內使用 Cable Modem 的 ISP

(六)歷次家庭未來選擇 ISP 之考慮因素

由近三次調查(95年1月至97年1月)結果得知，家庭選擇未來 ISP 考慮因素為「別無選擇」、「靠親友推薦」之比例為逐年下降，而考慮因素為費用低、安全穩定之比例則為逐年上升。



註：單位為相對次數

圖 41 歷次家庭未來選擇 ISP 之考慮因素