

# 歷次個人及家庭上網行為調查 趨勢分析

## 目 錄

壹、歷次個人上網行為調查趨勢分析 -----	1
一、台灣地區 12 歲以上民眾歷次上網行為調查趨勢分析 -----	1
(一)個人上網比例 -----	1
(二)個人整體接觸網路時間-----	2
(三)個人上網方式 -----	3
二、台灣地區 12 歲以上民眾歷次使用寬頻上網行為調查趨勢分析 -----	4
(一)個人寬頻上網比例-----	4
(二)個人平日使用寬頻時數-----	5
(三)個人平日最常使用寬頻時段-----	6
(四)個人假日使用寬頻時數-----	7
(五)個人假日最常使用寬頻時段-----	8
(六)個人最常使用寬頻上網之地點-----	9
(七)個人常使用寬頻上網之功能-----	9
(八)個人使用寬頻上網之網站類型-----	10
三、台灣地區 12 歲以上民眾歷次使用無線上網行為調查趨勢分析 -----	11
(一)個人無線上網比例-----	11
(二)個人每月無線上網費用-----	12
圖 14 個人每月無線上網費用趨勢圖-----	12
四、台灣地區 12 歲以上民眾歷次使用行動上網行為調查趨勢分析 -----	13
(一)個人行動上網比例-----	13
(二)個人使用行動上網之方式-----	13
(三)個人每月行動上網費用-----	14
貳、歷次家庭上網行為調查趨勢分析 -----	15
一、台灣地區家戶歷次上網行為調查趨勢分析-----	15
(一)家庭是否擁有桌上型電腦或筆記型電腦-----	15
(二)家庭擁有桌上型電腦數-----	15
(三)家庭擁有筆記型電腦數-----	16
(四)家庭可上網比例-----	16
(五)家庭之上網設備-----	17
(六)家庭連網方式 -----	17

二、台灣地區家戶歷次使用寬頻上網行為調查趨勢分析-----	18
(一)家庭寬頻上網比例-----	18
(二)家庭 ADSL 服務供應商 -----	18
(三)家庭 Cable Modem 服務供應商 -----	19
(四)家庭每月寬頻上網費用-----	20
(五)家庭認為每月寬頻上網費用是否合理-----	21
三、台灣地區家戶未來使用寬頻網路行為調查趨勢分析-----	22
(一)家庭未使用寬頻之原因-----	22
(二)家庭未來半年內使用寬頻比例-----	22
(三)家庭未來半年內使用寬頻方式-----	23
(四)家庭未來半年內使用 ADSL 的 ISP -----	23
(五)家庭未來半年內使用 Cable Modem 的 ISP-----	24
(六)家庭未來選擇 ISP 之考慮因素-----	24

## 圖目錄

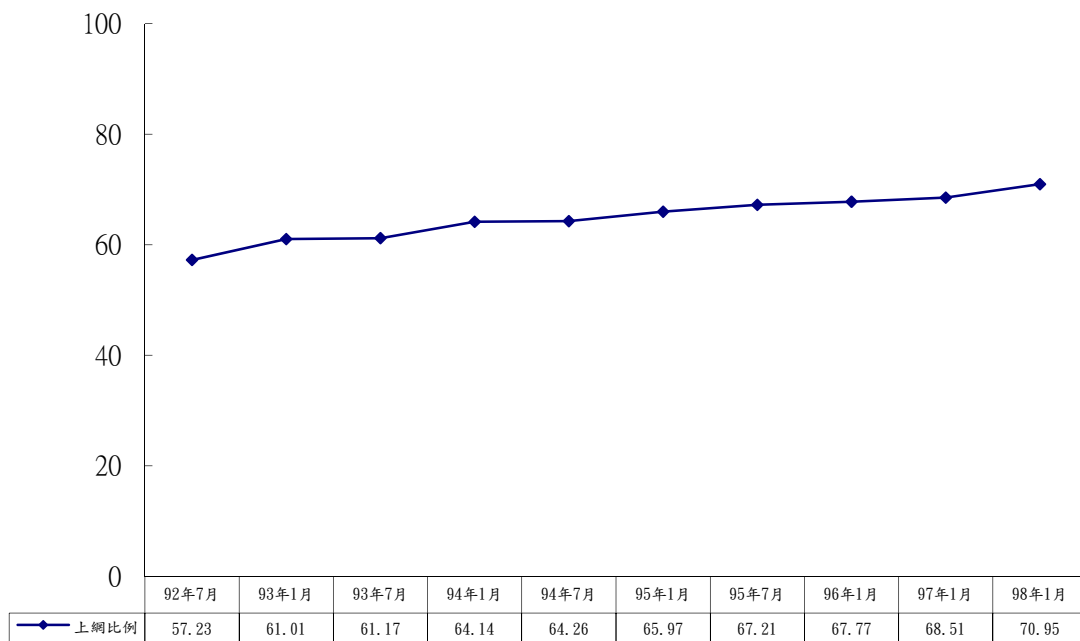
圖 1	個人上網比例趨勢圖	1
圖 2	歷次個人整體接觸網路時間趨勢圖	2
圖 3	個人使用寬頻上網方式趨勢圖	3
圖 4	個人使用非寬頻上網方式趨勢圖	3
圖 5	個人寬頻上網比例	4
圖 6	個人平日使用寬頻時數趨勢圖	5
圖 7	個人平日最常使用寬頻時段趨勢圖	6
圖 8	個人假日使用寬頻時數趨勢圖	7
圖 9	個人假日最常使用寬頻時段趨勢圖	8
圖 10	個人最常使用寬頻上網之地點趨勢圖	9
圖 11	個人常使用寬頻上網之功能趨勢圖	9
圖 12	個人使用寬頻上網之網站類型趨勢圖	10
圖 13	個人無線上網比例趨勢圖	11
圖 15	個人行動上網比例趨勢圖	13
圖 16	個人使用行動上網之方式趨勢圖	13
圖 17	個人每月行動上網費用趨勢圖	14
圖 18	家庭是否擁有桌上型電腦或筆記型電腦趨勢圖	15
圖 19	家庭擁有桌上型電腦數趨勢圖	15
圖 20	家庭擁有筆記型電腦數趨勢圖	16
圖 21	家庭可上網比例趨勢圖	16
圖 22	家庭之上網設備趨勢圖	17
圖 23	家庭連網方式趨勢圖	17
圖 24	家庭寬頻上網比例趨勢圖	18
圖 25	家庭 ADSL 服務供應商趨勢圖	19
圖 26	家庭 Cable Modem 服務供應商趨勢圖	19
圖 27	家庭每月寬頻上網費用趨勢圖	20
圖 28	家庭認為每月寬頻上網費用是否合理趨勢圖	21
圖 29	家庭未使用寬頻之原因趨勢圖	22
圖 30	家庭未來半年內使用寬頻上網比例趨勢圖	22
圖 31	家庭未來半年內使用寬頻方式趨勢圖	23
圖 32	家庭未來半年內使用 ADSL 的 ISP 趨勢圖	23
圖 33	家庭未來半年內使用 Cable Modem 的 ISP 趨勢圖	24
圖 34	家庭未來選擇 ISP 之考慮因素趨勢圖	24

# 壹、歷次個人上網行為調查趨勢分析

## 一、台灣地區 12 歲以上民眾歷次上網行為調查趨勢分析

### (一)個人曾經上網比例

由歷次調查中發現，個人曾經上網比例呈現略微成長趨勢（如圖 1 所示）。

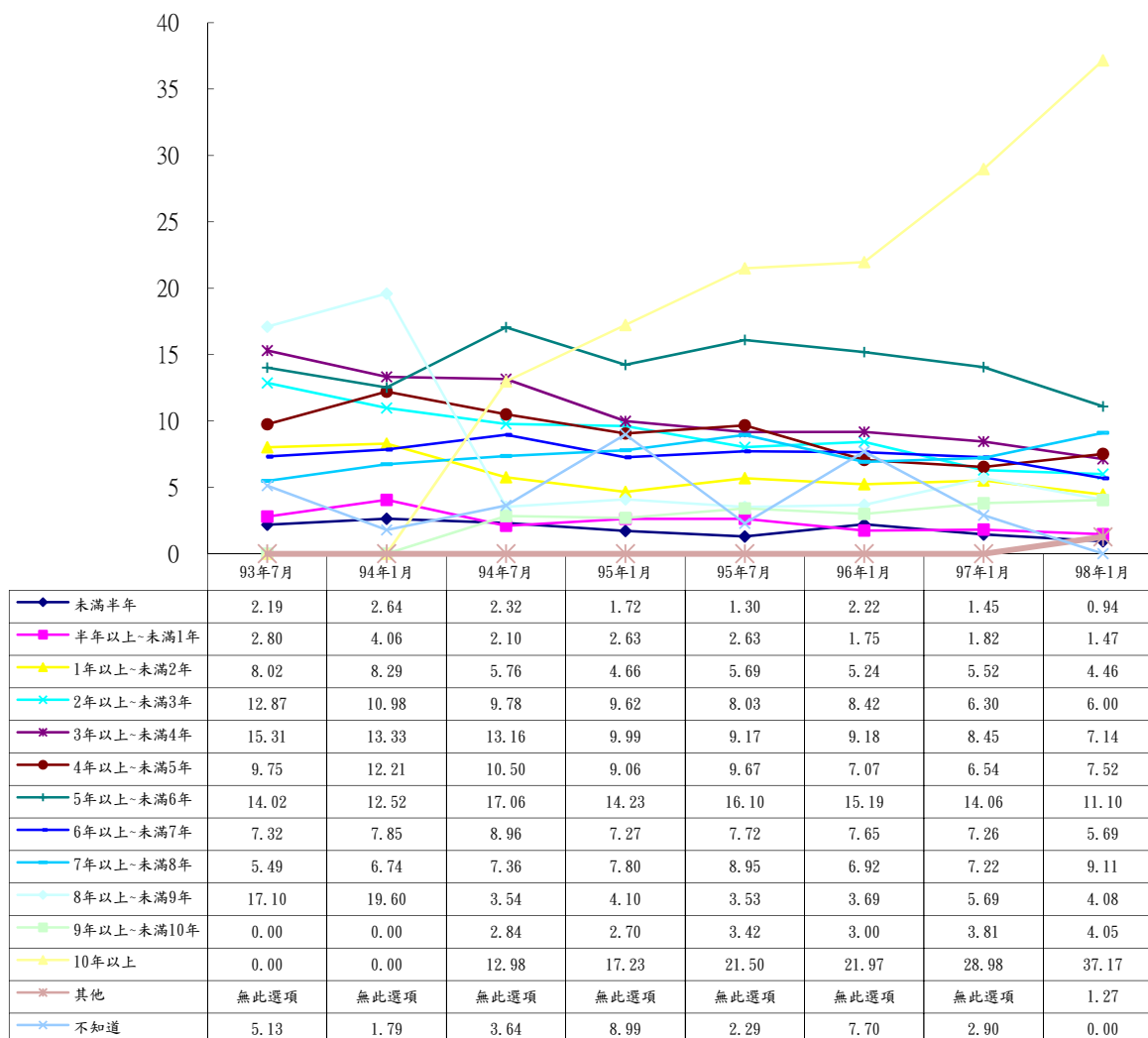


註：單位為百分比

圖 1 個人曾經上網比例趨勢圖

## (二)個人整體接觸網路時間

由歷次調查中發現，個人整體接觸網路時間為「10年以上」之百分比有逐年成長趨勢；而接觸網路時間為「3年以上~未滿4年」之百分比則為逐年下降的趨勢（如圖2所示）。

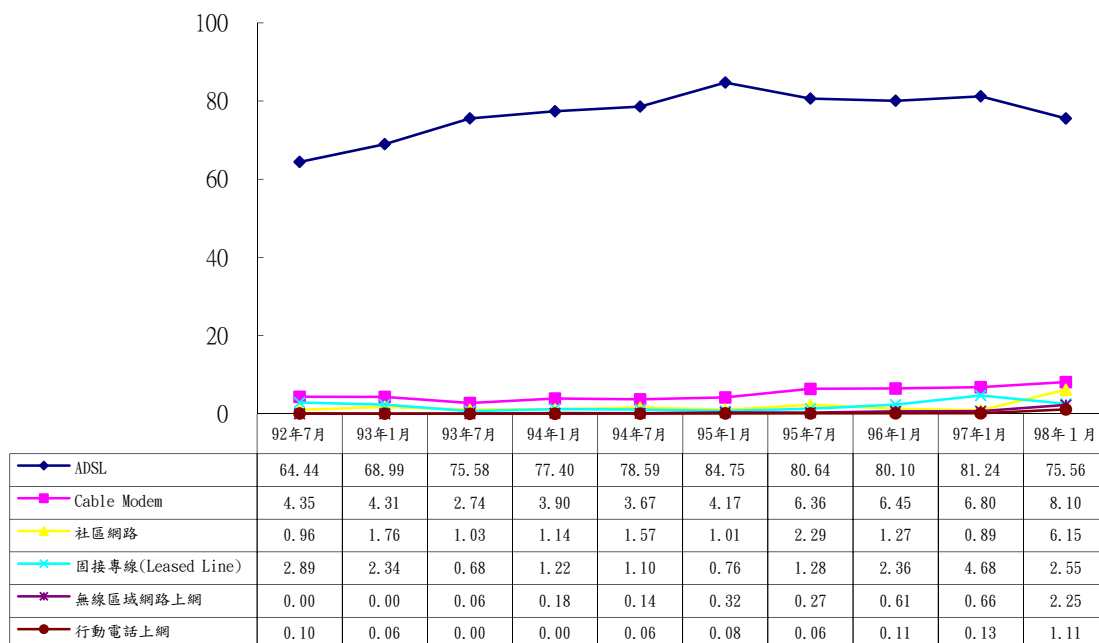


註：單位為百分比

圖2 個人整體接觸網路時間趨勢圖

### (三)個人上網方式

由歷次調查中發現，個人使用寬頻上網方式皆以 ADSL 最為普遍，但在今年的調查有下降的趨勢；而使用社區網路上升的趨勢較往年增加許多，且使用無線區域網路上網、行動電話上網之比例也有略微上升的趨勢（如圖 3 所示）。



註：單位為百分比

圖 3 個人使用寬頻上網方式趨勢圖

由歷次調查中發現，個人使用非寬頻上網之族群中，「非在家中上網，所以不清楚」之百分比較去年有略微下降的趨勢的趨勢（如圖 4 所示）。



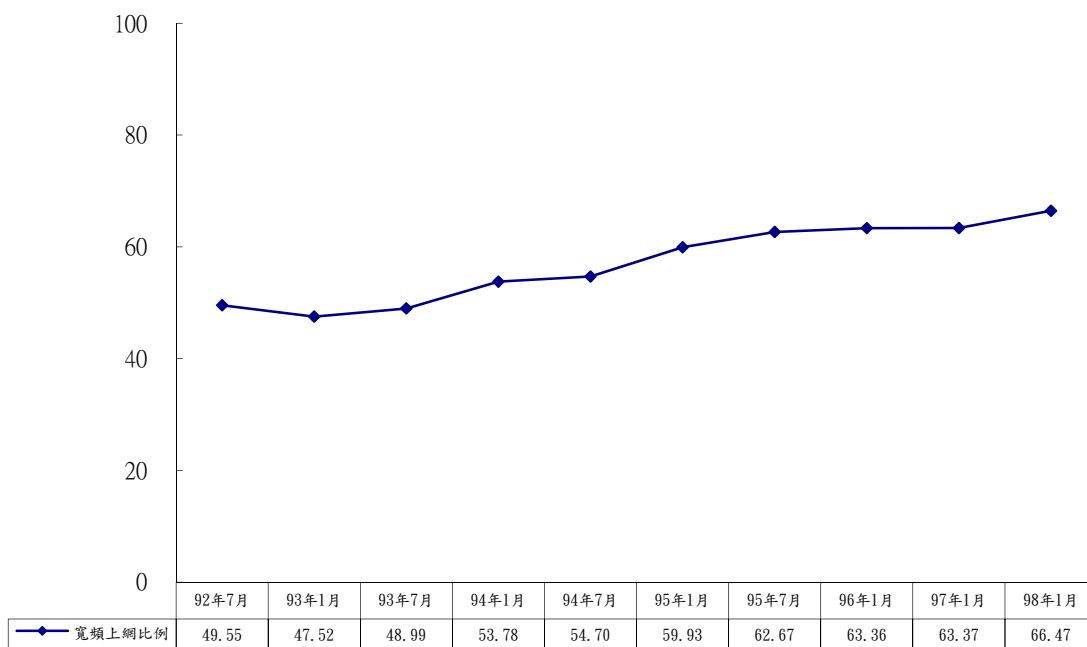
註：單位為百分比

圖 4 個人使用非寬頻上網方式趨勢圖

## 二、台灣地區 12 歲以上民眾歷次使用寬頻上網行為調查趨勢分析

### (一)個人曾經寬頻上網比例

由歷次調查中發現，個人曾經寬頻上網比例呈現略微上升趨勢(如圖 5 所示)。



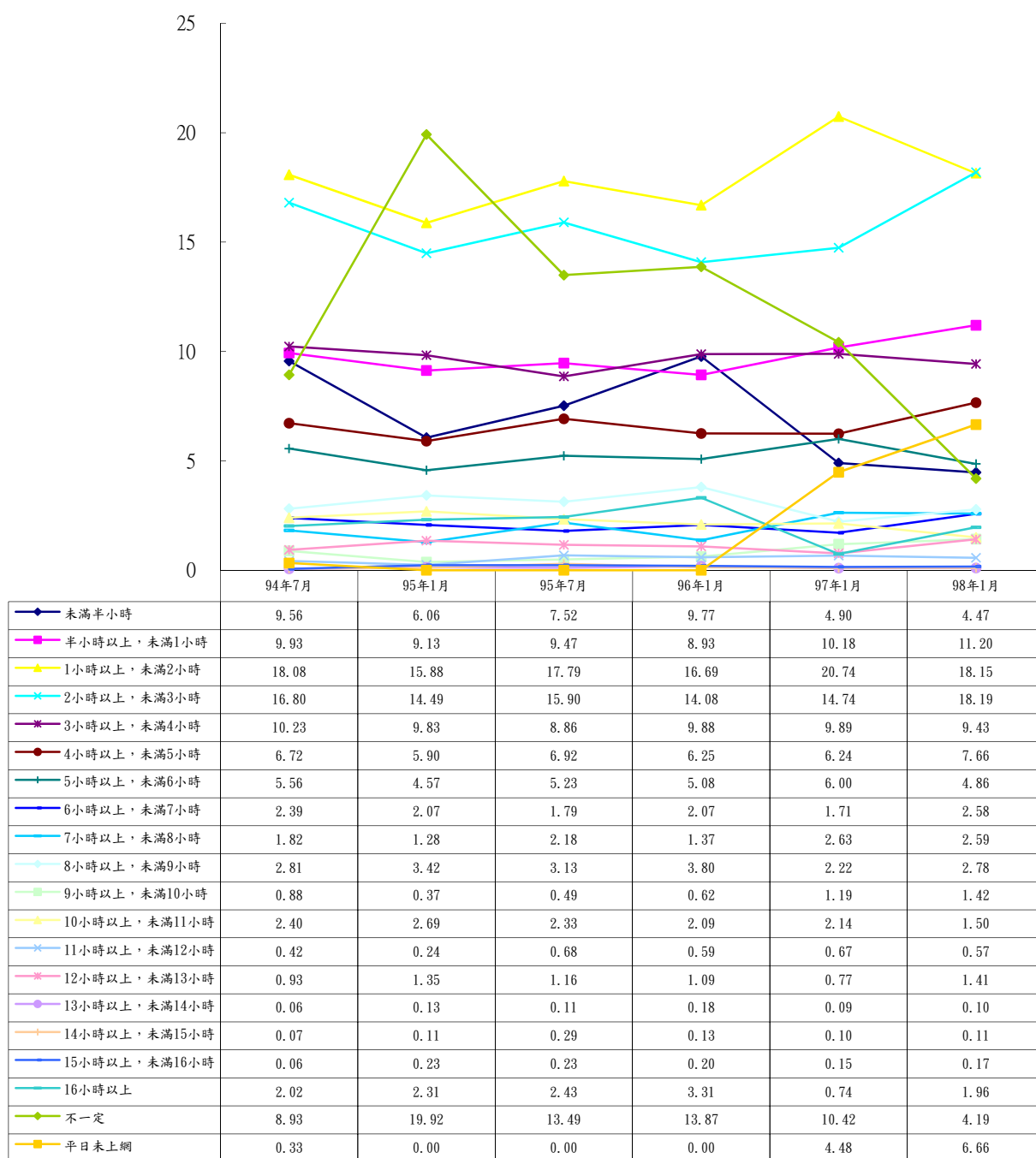
註：單位為百分比

圖 5 個人曾經寬頻上網比例



## (二)個人平日使用寬頻時數

由歷次調查中發現，個人平日使用寬頻時數為「7個小時以上，未滿8個小時」、「9個小時以上，未滿10個小時」之比例有逐年上升的趨勢（如圖6所示）。

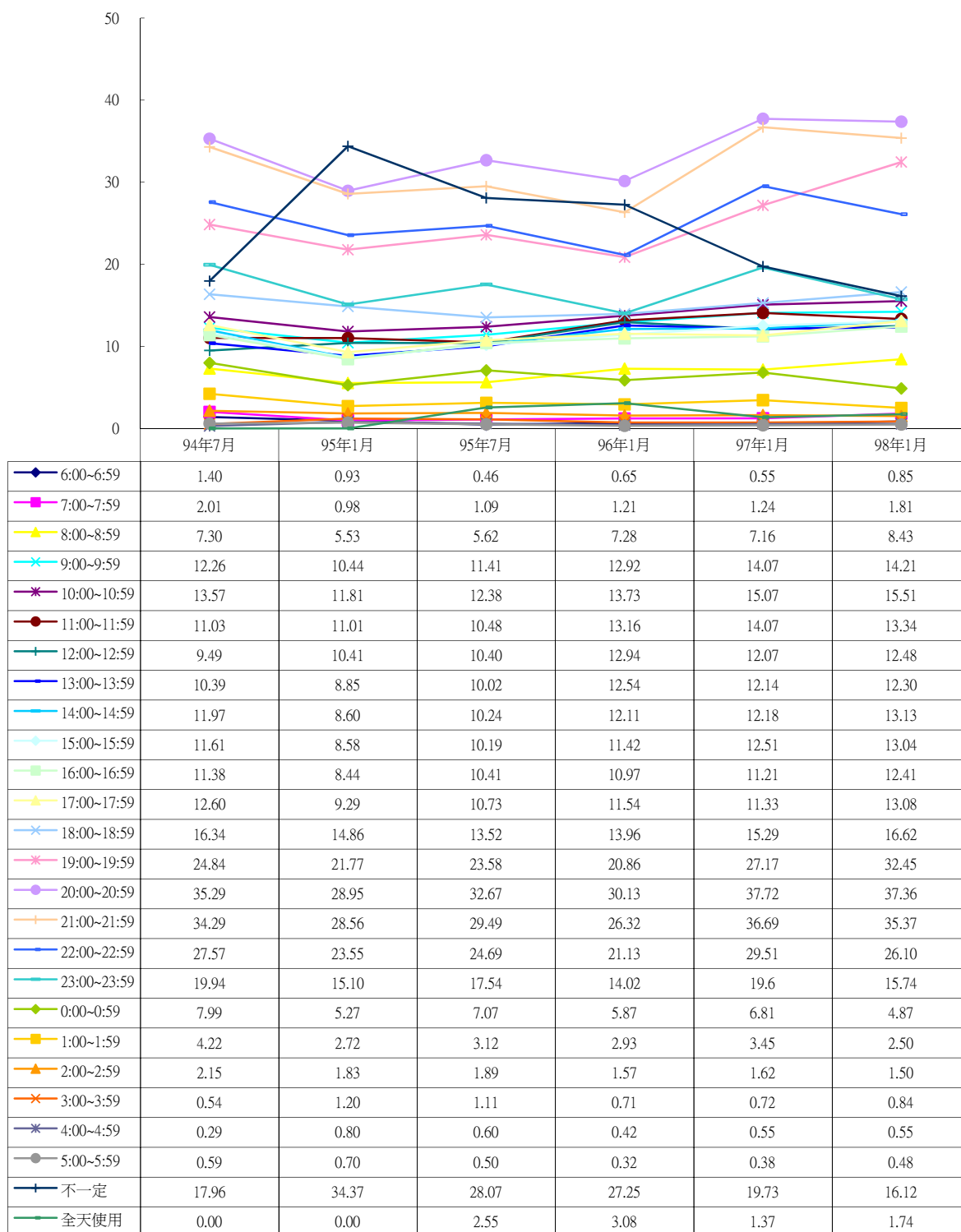


註：單位為百分比

圖6 個人平日使用寬頻時數趨勢圖

### (三)個人平日最常使用寬頻時段

由歷次調查中發現，個人平日最常使用寬頻時段為「19:00~19:59」、「20:00~20:59」、「21:00~21:59」及「22:00~22:59」，皆達兩成以上；而「不一定」之相對次數有逐年下降的趨勢；另外，個人平日最常使用寬頻時段為「12:00~12:59」、「13:00~13:59」、「14:00~14:59」及「15:00~15:59」之相對次數則呈現平穩的趨勢（如圖7所示）。

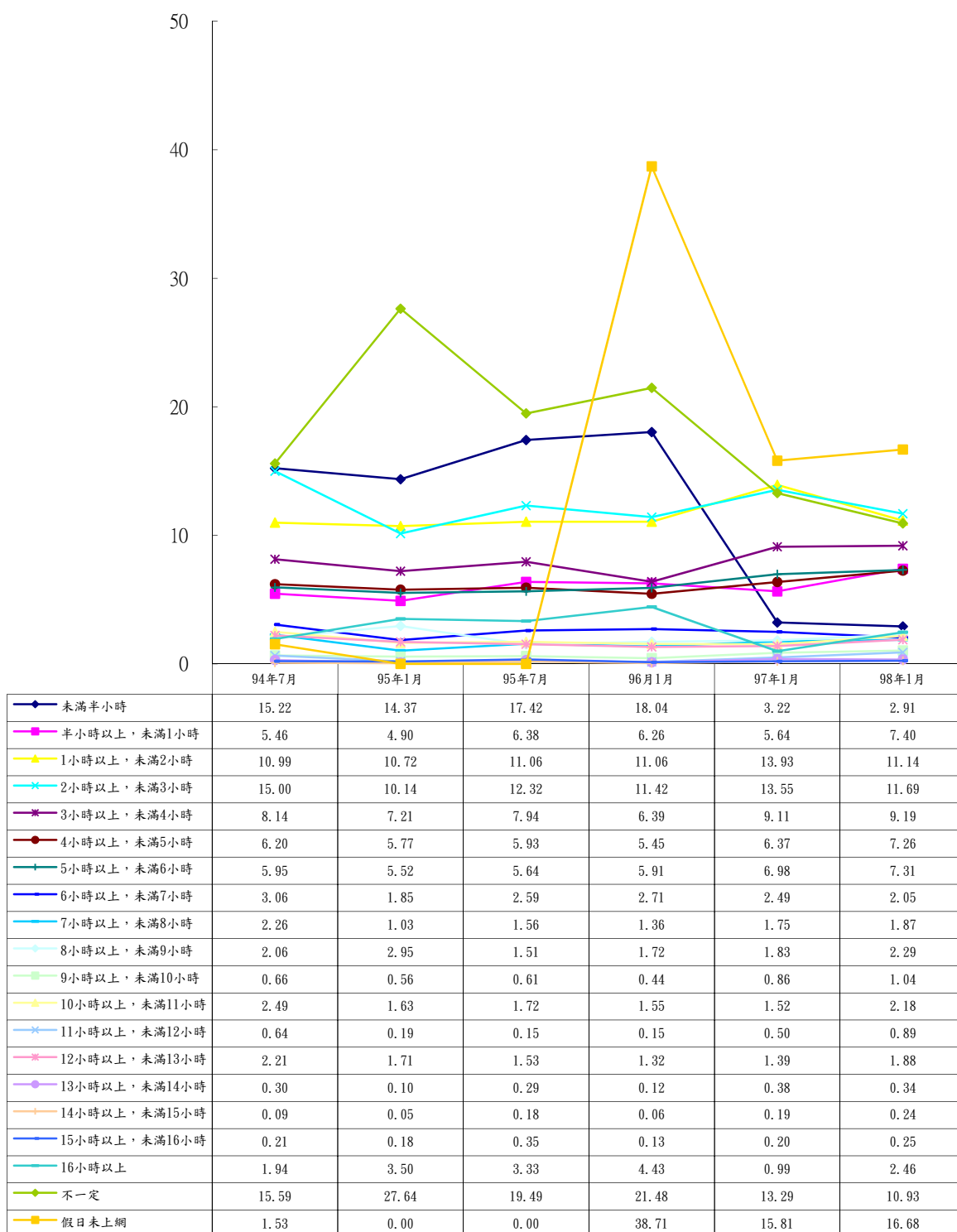


註：單位為相對次數

圖7 個人平日最常使用寬頻時段趨勢圖

#### (四)個人假日使用寬頻時數

由歷次調查中發現，個人假日使用寬頻時數為「未滿半小時」及「不一定」之百分比有下降的趨勢；而「1小時以上，未滿2小時」、「2小時以上，未滿3小時」、「4小時以上，未滿5小時」及「5小時以上，未滿6小時」之比例則呈現平穩的趨勢（如圖8所示）。

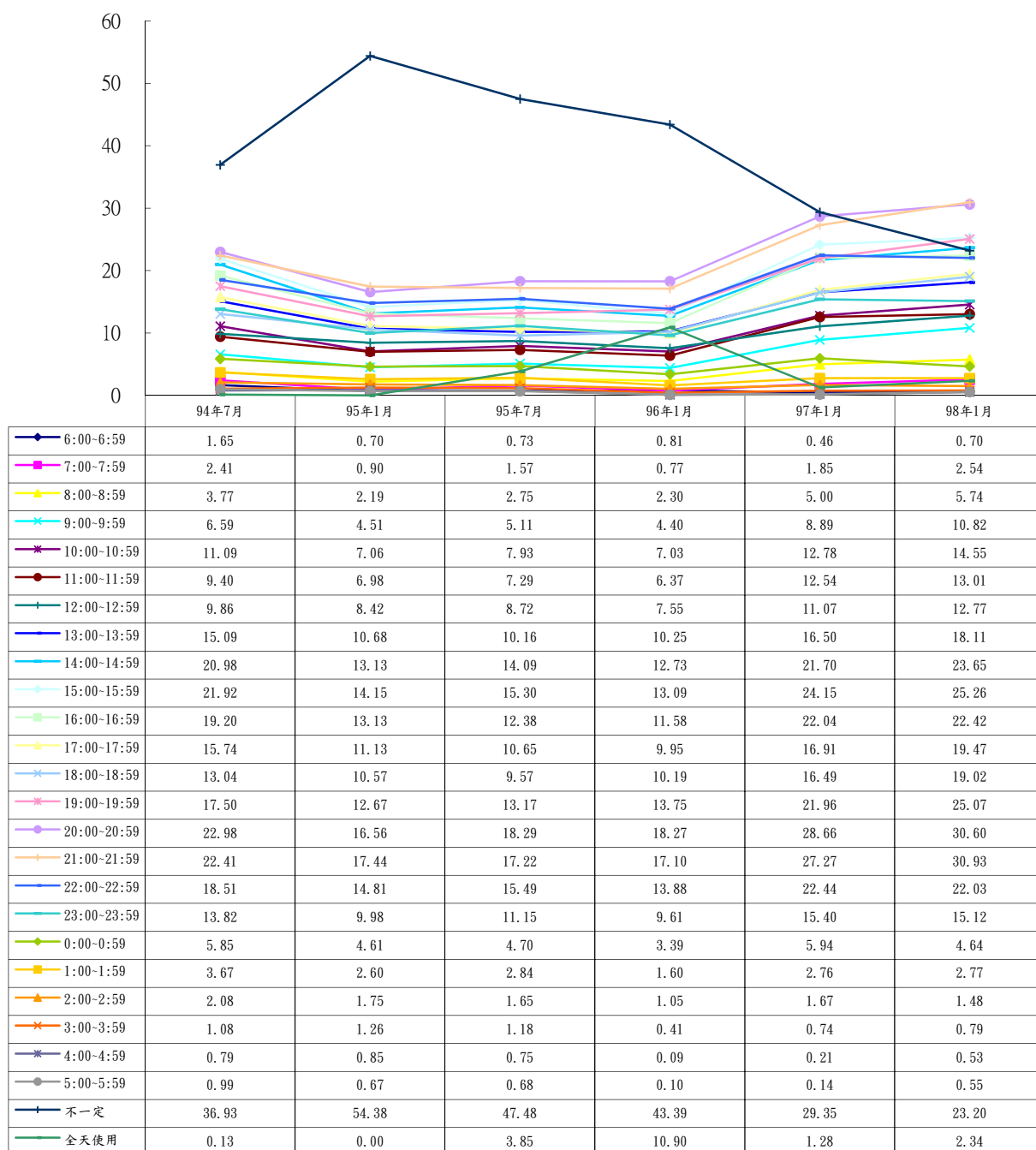


註：單位為百分比

圖8 個人假日使用寬頻時數趨勢圖

### (五)個人假日最常使用寬頻時段

由歷次調查中發現，個人假日最常使用寬頻時段為「13:00 至 13:59」、「18:00~18:59」、「19:00~19:59」、「20:00~20:59」及「21:00~21:59」之相對次數，皆有上升的趨勢；然而，個人假日最常使用寬頻時段為「不一定」之相對次數則呈現下降的趨勢（如圖 9 所示）。

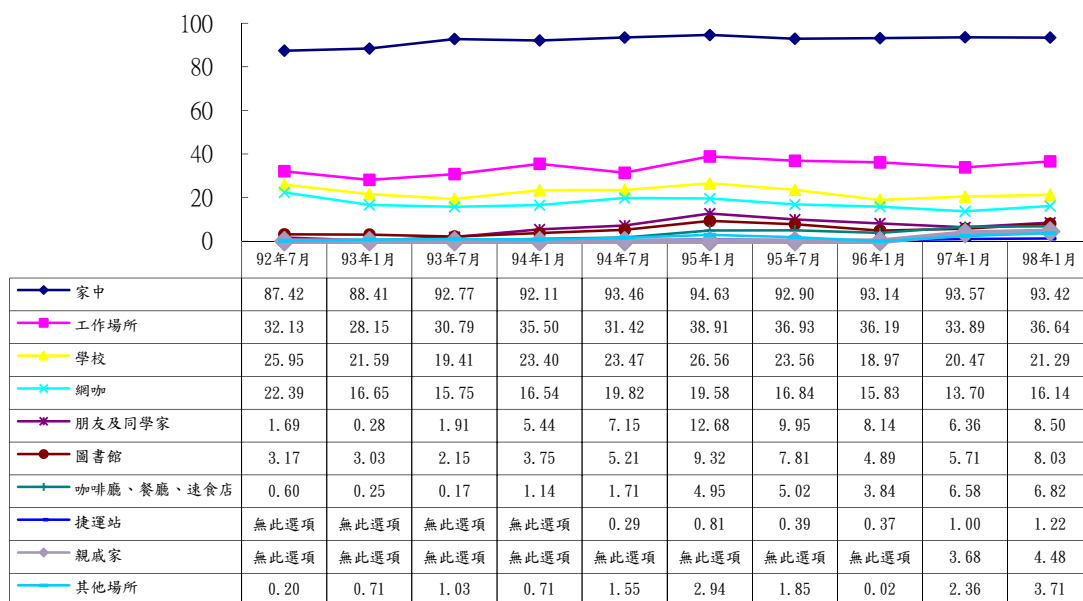


註：單位為相對次數

圖 9 個人假日最常使用寬頻時段趨勢圖

## (六)個人最常使用寬頻上網之地點

由最近兩次調查（97年1月及98年1月）結果發現，個人最常使用寬頻上網地點之各類場所相對次數變化不大（如圖10所示）。

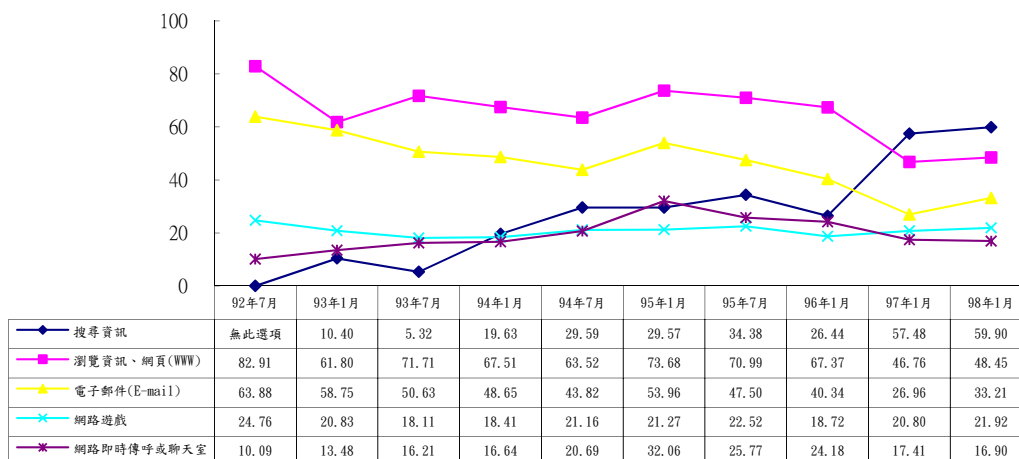


註：單位為相對次數

圖 10 個人最常使用寬頻上網之地點趨勢圖

## (七)個人常使用寬頻上網之功能

由最近兩次調查（97年1月及98年1月）結果得知，個人寬頻上網最常使用功能之前五名相同，其中「電子郵件(E-mail)」之相對次數上升幅度較明顯，其餘四項「搜尋資訊」、「瀏覽資訊、網頁」、「網路遊戲」及「網路即時傳呼或聊天室」相對次數之變動則相對較為穩定（如圖11所示）。

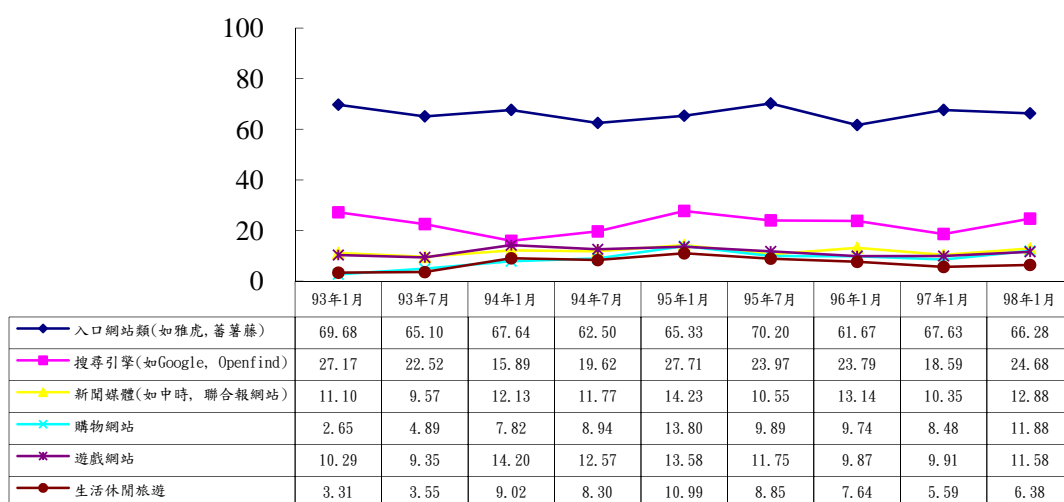


註：單位為相對次數

圖 11 個人最常使用寬頻上網之功能趨勢圖

## (八)個人使用寬頻上網之網站類型

由歷次調查中發現，個人使用寬頻上網之網站類型中，皆以「入口網站類」為最多，其相對次數皆在每百人有 66 人以上使用，其餘類型「搜尋引擎（如 Google, Openfind）」、「新聞媒體（如中時、聯合報網站）」、「購物網站」、「遊戲網站」、「生活休閒旅遊」之相對次數則有上升的情況，其中又以「搜尋引擎（如 Google, Openfind）」之上升較為明顯（如圖 12 所示）。



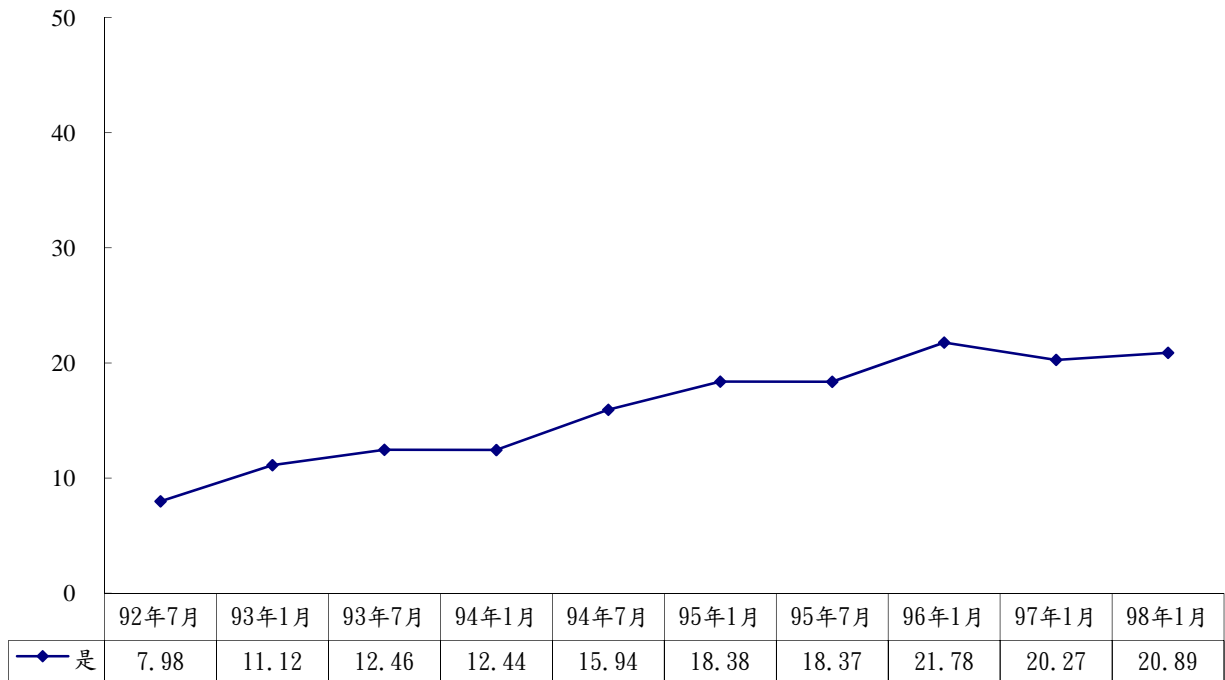
註：單位為相對次數

圖 12 個人使用寬頻上網之網站類型趨勢圖

### 三、台灣地區 12 歲以上民眾歷次使用無線上網行為調查趨勢分析

#### (一)個人近半年無線上網比例

由最近兩次調查（97 年 1 月及 98 年 1 月）結果得知，個人近半年無線上網比例呈現平穩的趨勢，約二成民眾半年內曾使用無線上網（如圖 13 所示）。



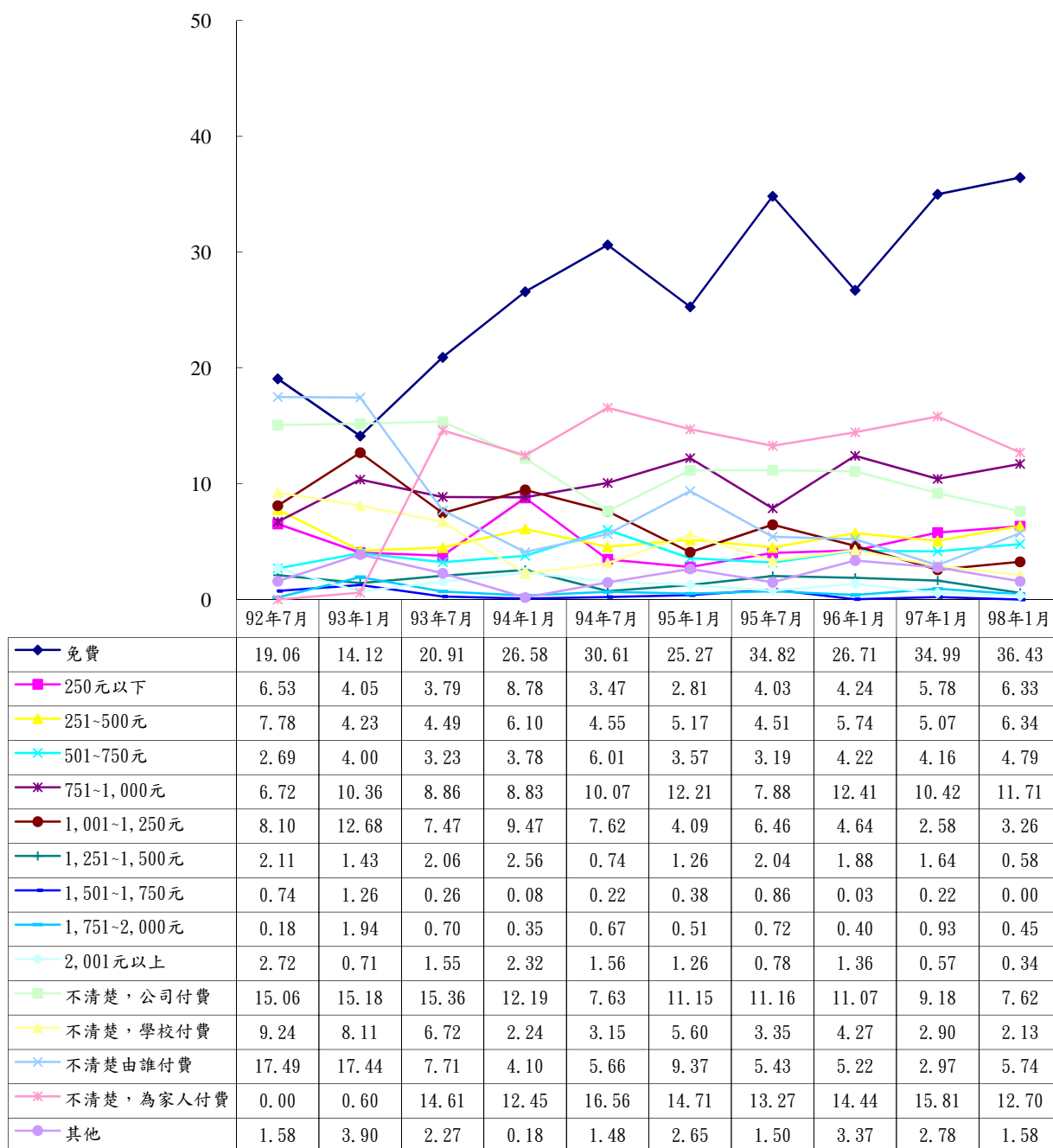
註：單位為百分比

註：本次無線上網定義：利用筆記型電腦及 PDA 透過區域空間的無線網路卡，結合存取橋接器進行區域無線網路連結或利用 WAP 手機、GPRS 手機、PDA、PHS、3G 手機(傳送 MMS 及接取行動網路)上網

圖 13 個人近半年無線上網比例趨勢圖

## (二)個人每月無線上網費用

由歷次調查中發現，個人每月無線上網費用仍以免費為主，98年1月調查的比例達三成六以上（如圖14所示）。s



註：單位為百分比

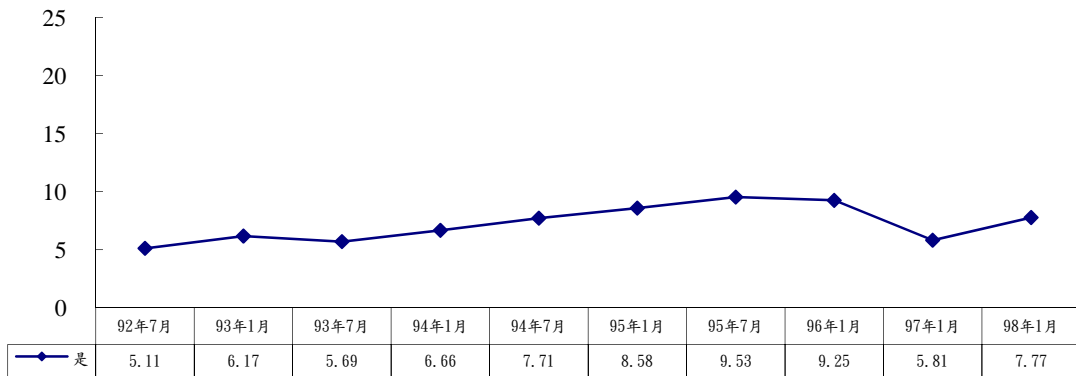
圖 14 個人每月無線上網費用趨勢圖



#### 四、台灣地區 12 歲以上民眾歷次使用行動上網行為調查趨勢分析

##### (一)個人近半年行動上網比例

由於本次行動上網定義和去年相同，故將本次調查結果與去年比較得知，個人近半年行動上網有略微上升的趨勢（如圖 15 所示）。



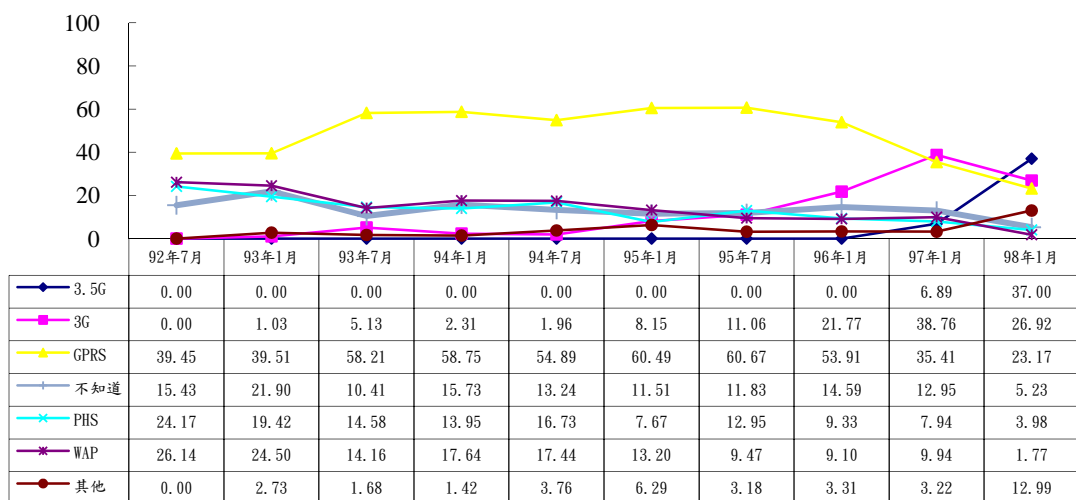
註：單位為百分比

註：本次行動上網定義：利用 WAP 手機、GPRS 手機、PDA、PHS、3G 手機（傳送 MMS 及接取行動網路，如 emome、i-mode、遠傳行動網、Catch、mobeef life、MiMi 姆指情報、VIBO 行動網及 Qma 網）和筆記型電腦接無線網卡上網

圖 15 個人近半年行動上網比例趨勢圖

##### (二)個人使用行動上網之方式

由最近兩次調查（97 年 1 月及 98 年 1 月）結果得知，個人使用行動上網之方式在 3.5G 方面，今年有大幅成長的趨勢，而其他上網方式百分比都有下降的趨勢，且 GPRS 近幾年的下降幅度較大（如圖 16 所示）。

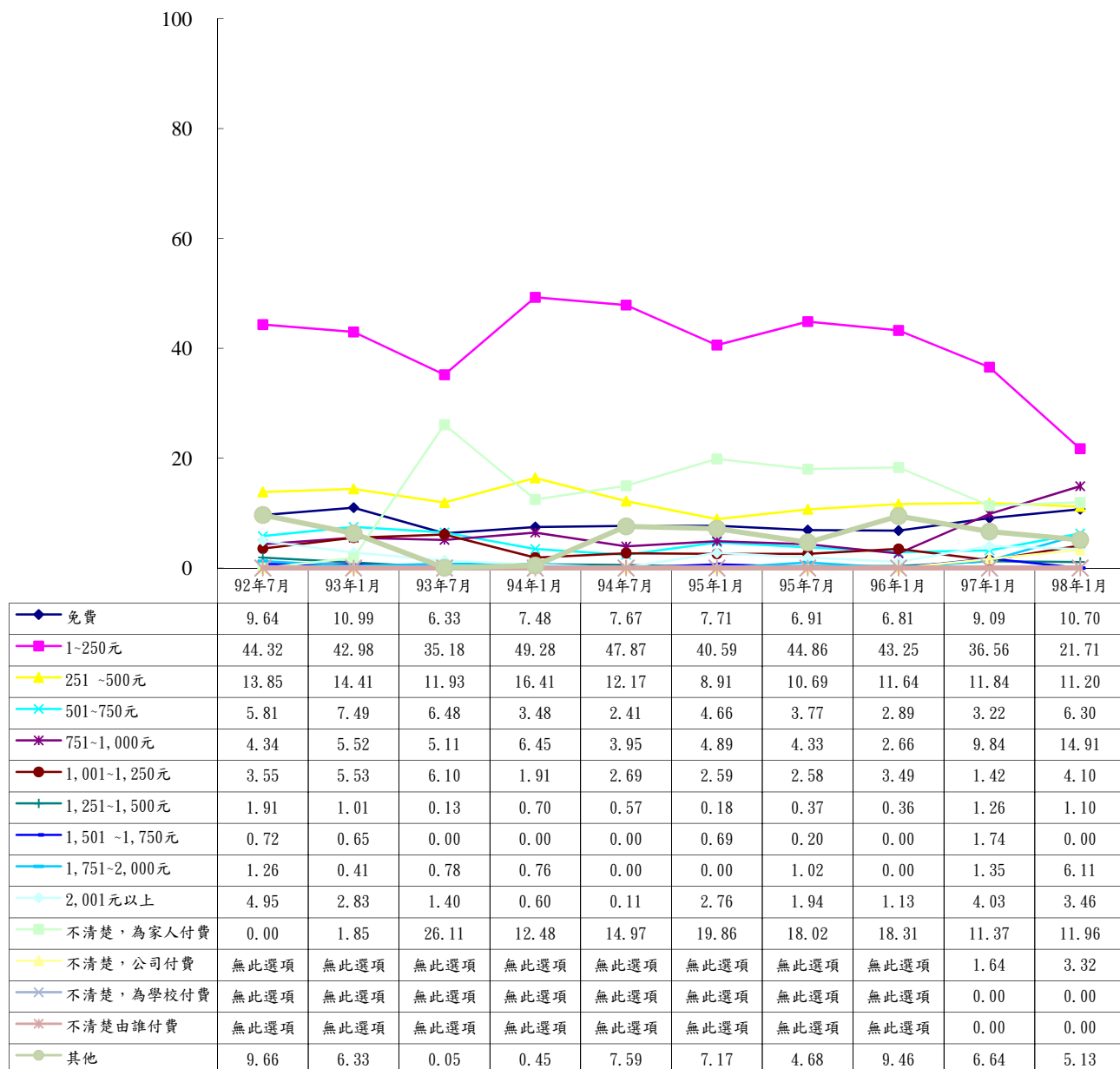


註：單位為百分比

圖 16 個人使用行動上網之方式趨勢圖

### (三)個人每月行動上網費用

由最近兩次調查(97年1月及98年1月)結果得知,在個人知道每月行動上網費用金額方面,「1~250」元之百分比呈現下降的趨勢;在個人不知道每月行動上網費用方面,「不清楚,為家人付費」之百分比呈現略有下降的趨勢(如圖17所示)。



註：單位為百分比

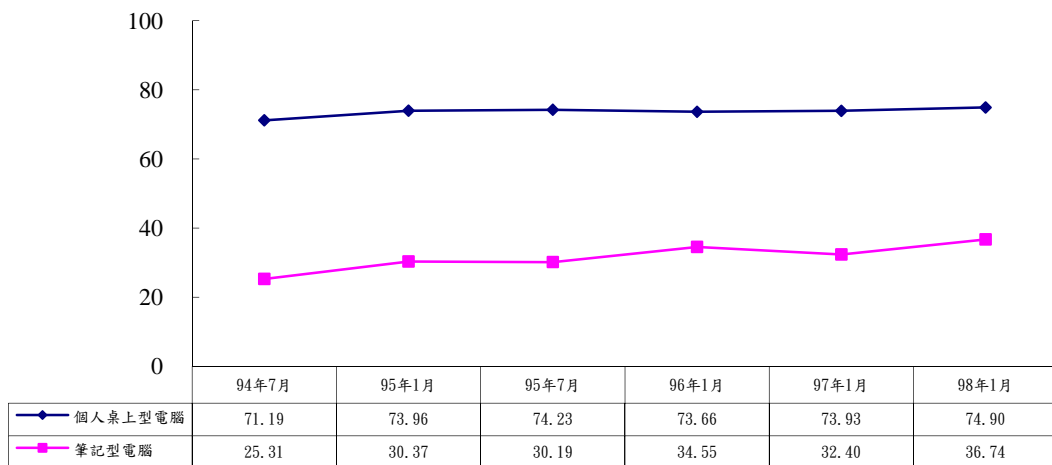
圖 17 個人每月行動上網費用趨勢圖

## 貳、歷次家庭上網行為調查趨勢分析

### 一、台灣地區家戶歷次上網行為調查趨勢分析

#### (一)家庭是否擁有桌上型電腦或筆記型電腦

由歷次調查中發現，個人桌上型電腦擁有比例與筆記型電腦擁有比例呈現穩定狀態（如圖 18 所示）。

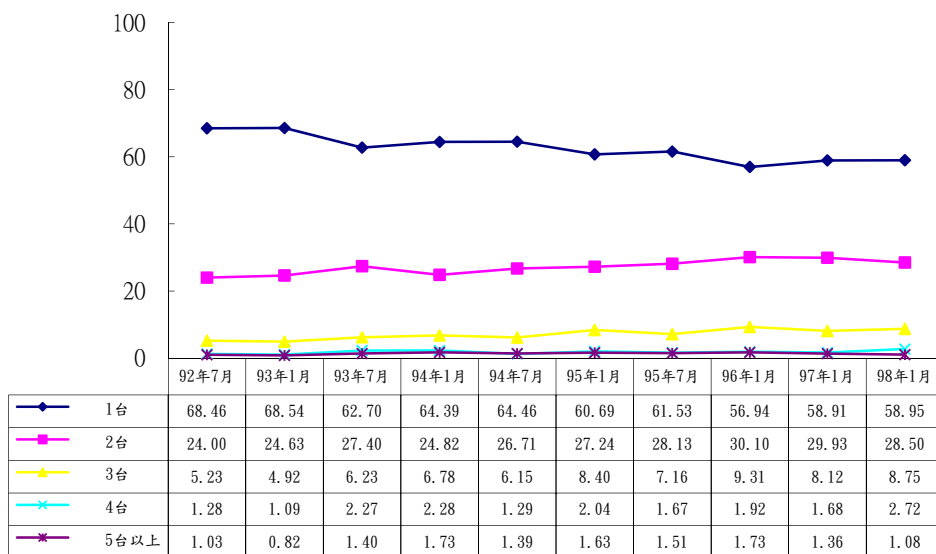


註：單位為百分比

圖 18 家庭是否擁有桌上型電腦或筆記型電腦趨勢圖

#### (二)家庭擁有桌上型電腦數

由歷次調查中發現，家庭擁有桌上型電腦數皆以擁有 1 台為主(如圖 19 所示)。

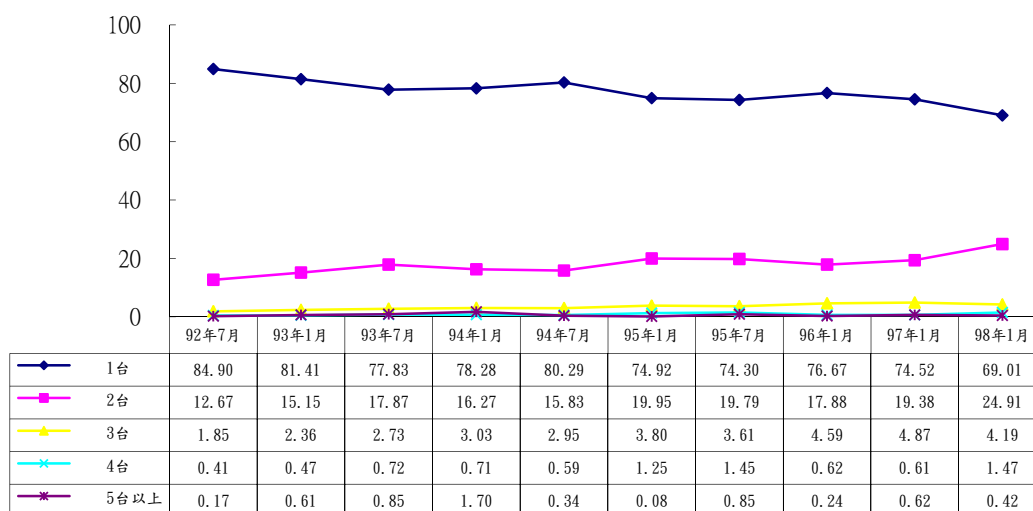


註：單位為百分比

圖 19 家庭擁有桌上型電腦數趨勢圖

### (三)家庭擁有筆記型電腦數

由歷次調查中發現，家庭擁有筆記型電腦數之各類答項比例分佈狀況變動不大，同樣皆以擁有1台為主，而擁有兩台筆記型電腦之家庭有漸增的趨勢（如圖20所示）。

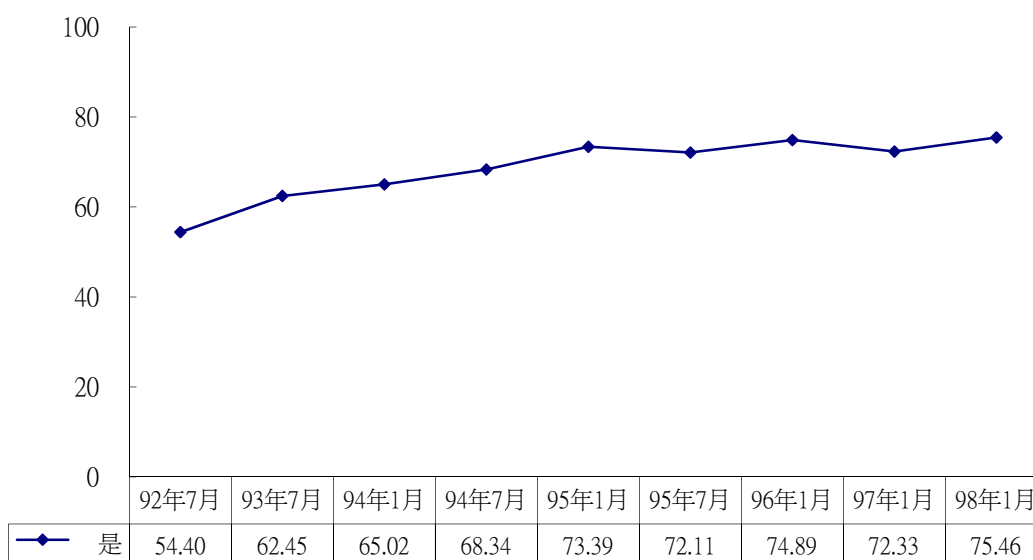


註：單位為百分比

圖 20 家庭擁有筆記型電腦數趨勢圖

### (四)家庭可上網比例

由歷次調查中發現，家庭可上網之比例呈現穩定成長之趨勢（如圖21所示）。

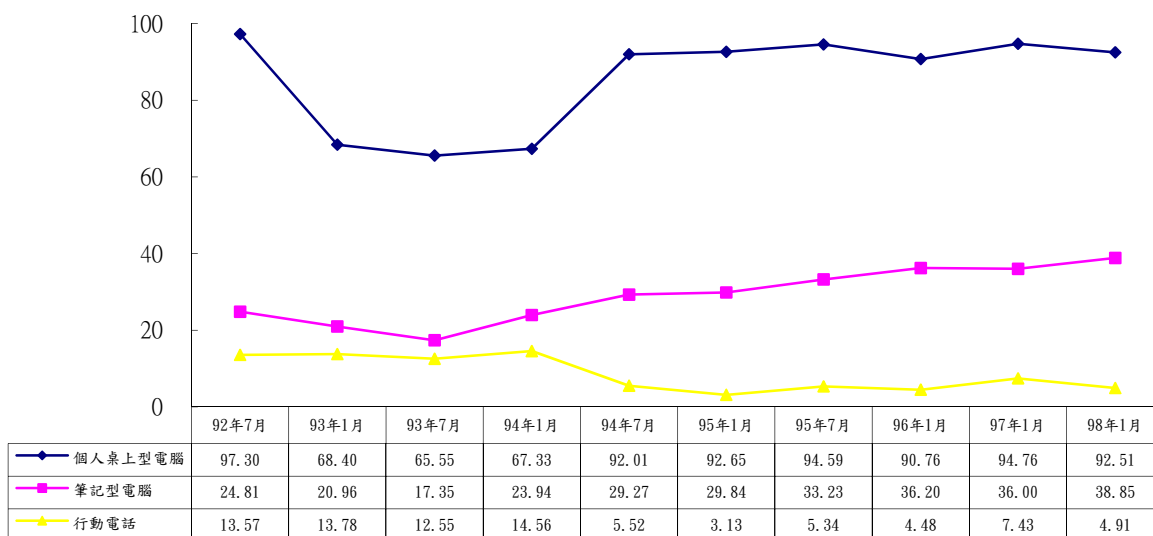


註：單位為百分比

圖 21 家庭可上網比例趨勢圖

## (五)家庭之上網設備

由歷次調查中發現，家庭上網設備大部分皆以個人桌上型電腦為主（如圖 22 所示）。

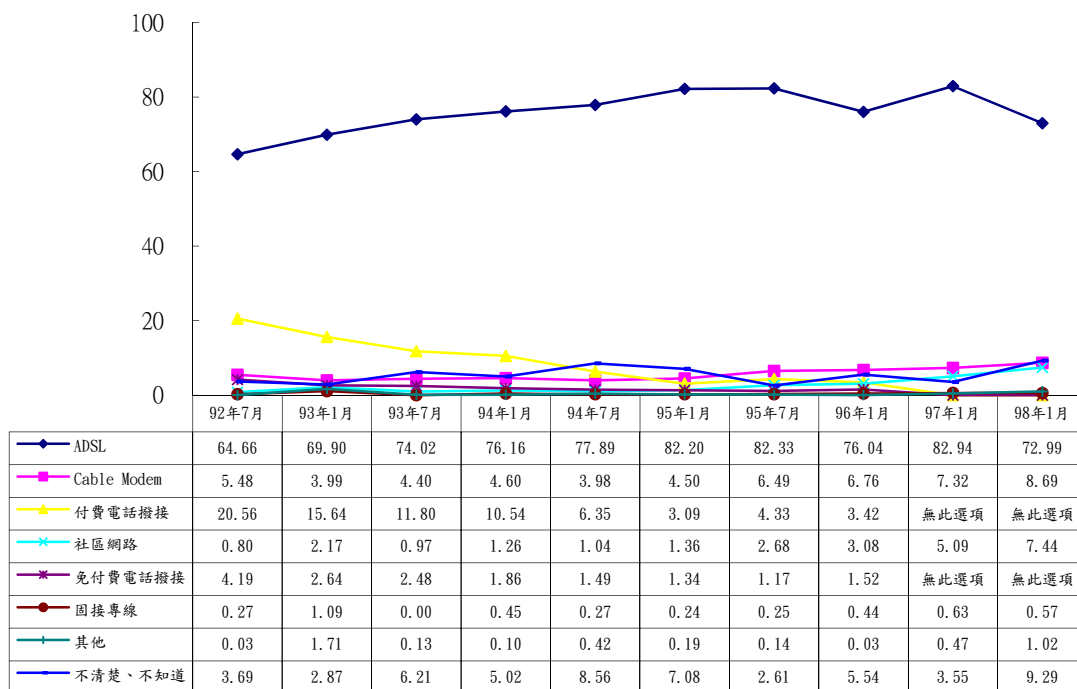


註：單位為相對次數

圖 22 家庭之上網設備趨勢圖

## (六)家庭連網方式

由歷次調查中發現，家庭連網方式大部分為 ADSL，而社區網路有逐年上升的情形（如圖 23 所示）。



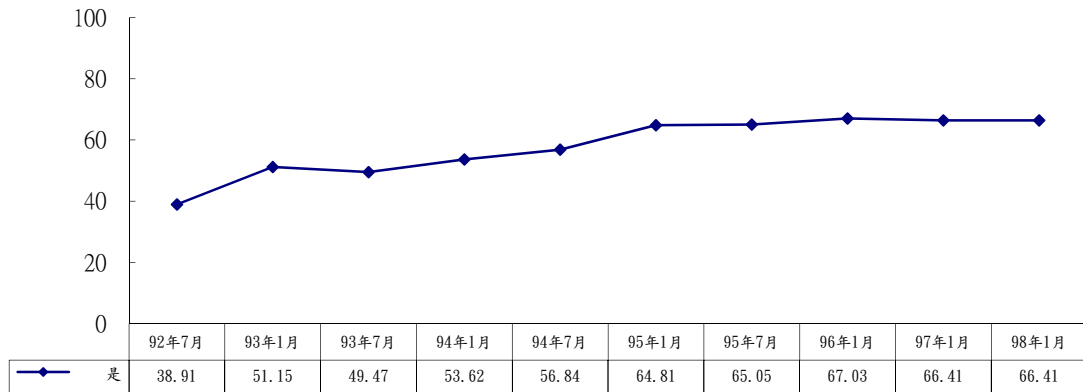
註：單位為百分比

圖 23 家庭連網方式趨勢圖

## 二、台灣地區家戶歷次使用寬頻上網行為調查趨勢分析

### (一)家庭寬頻上網比例

由歷次調查中發現，近年來（95年至98年）家庭寬頻上網比例呈現平穩趨勢（如圖24所示）。

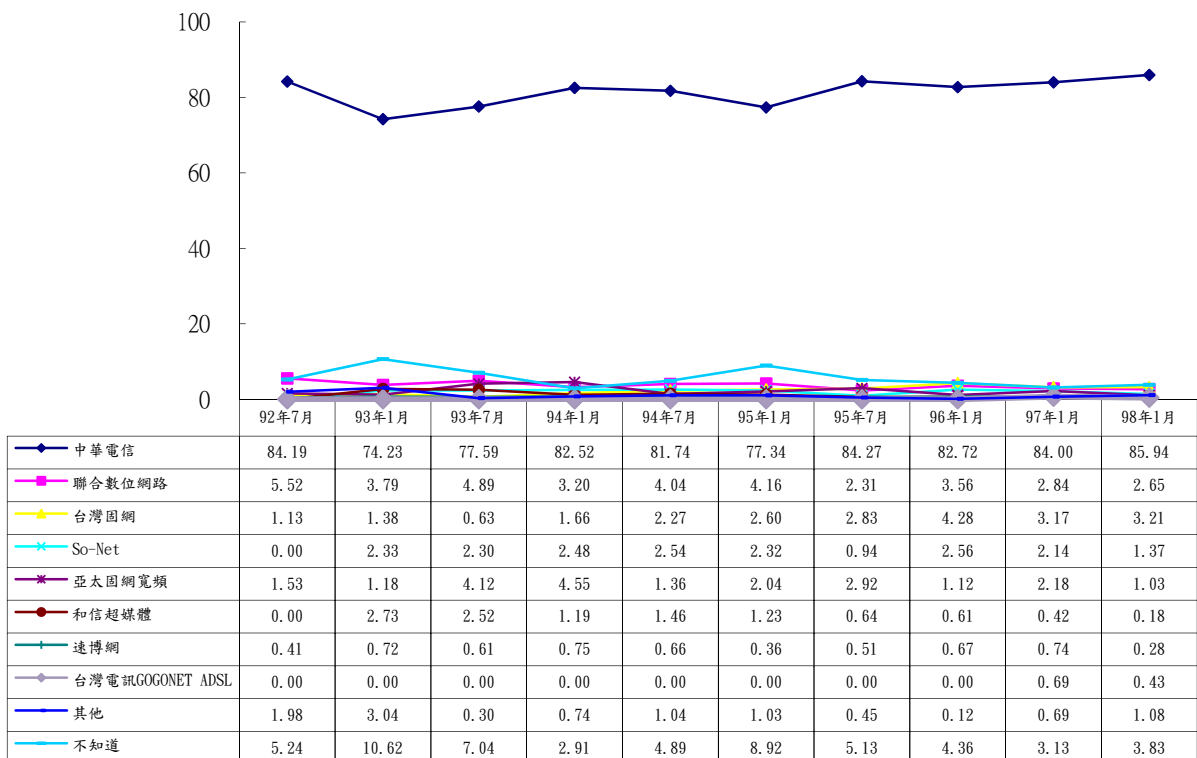


註：單位為百分比

圖 24 家庭寬頻上網比例趨勢圖

### (二)家庭 ADSL 服務供應商

由歷次調查中發現，家庭 ADSL 服務供應商皆以中華電信為主（如圖 25 所示）。



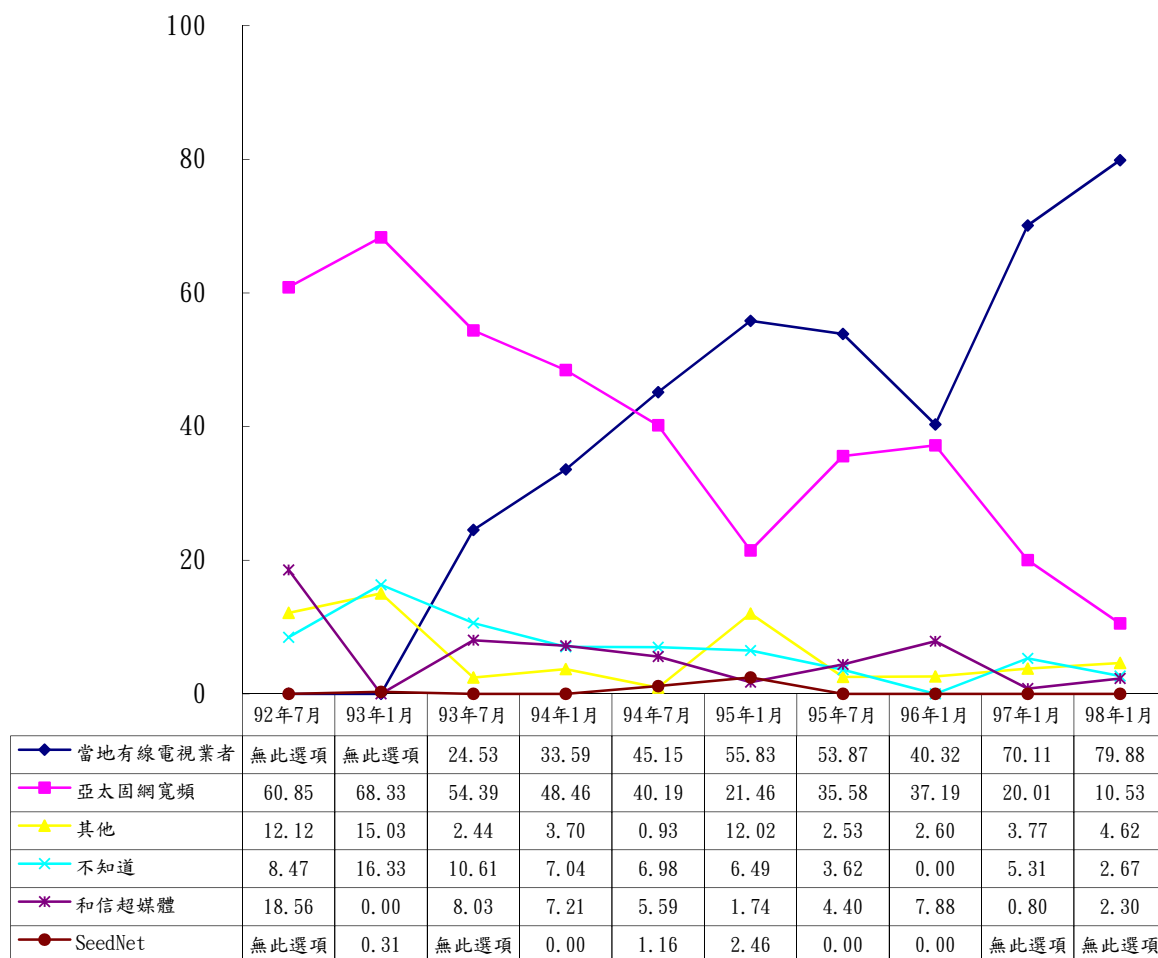
註：單位為百分比

註：本次調查當地有線電視業者係指當地有線業者、亞太固網寬頻及和信超媒體

圖 25 家庭 ADSL 服務供應商趨勢圖

### (三)家庭 Cable Modem 服務供應商

由歷次調查中發現，家庭 Cable Modem 服務供應商為「亞太固網寬頻」及「和信超媒體」之比例有逐年下降的趨勢；而「當地有線電視業者」之比例則逐年上升，其百分比高於「亞太固網寬頻」，但於 98 年 1 月調查得知，「當地有線電視業者」為家庭 Cable Modem 主要的服務供應商（如圖 26 所示）。

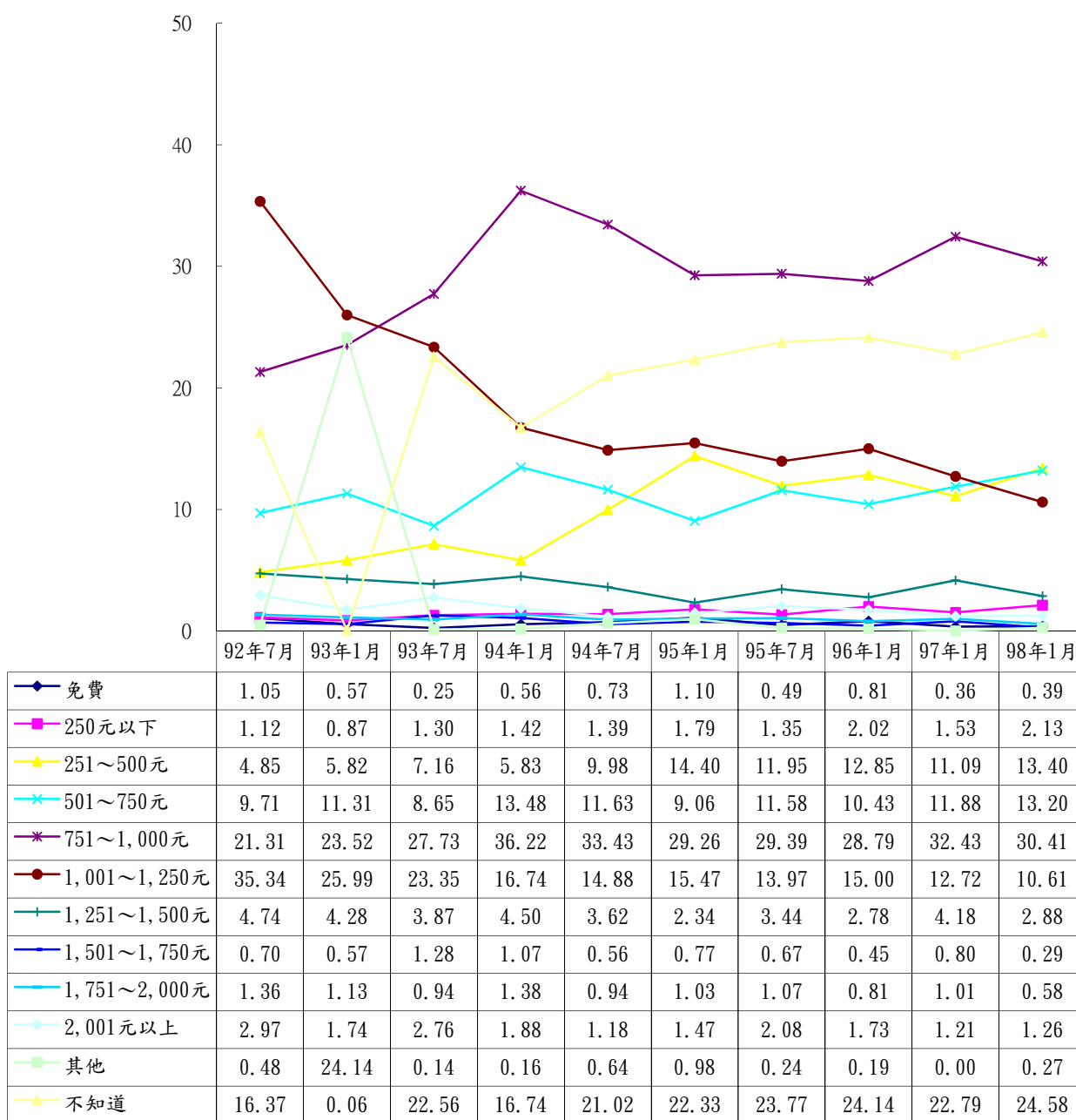


註：單位為百分比

圖 26 家庭 Cable Modem 服務供應商趨勢圖

#### (四)家庭每月寬頻上網費用

由歷次調查中發現，家庭每月寬頻上網費用皆以 751 元至 1,250 元為主，將近三成（如圖 27 所示）。



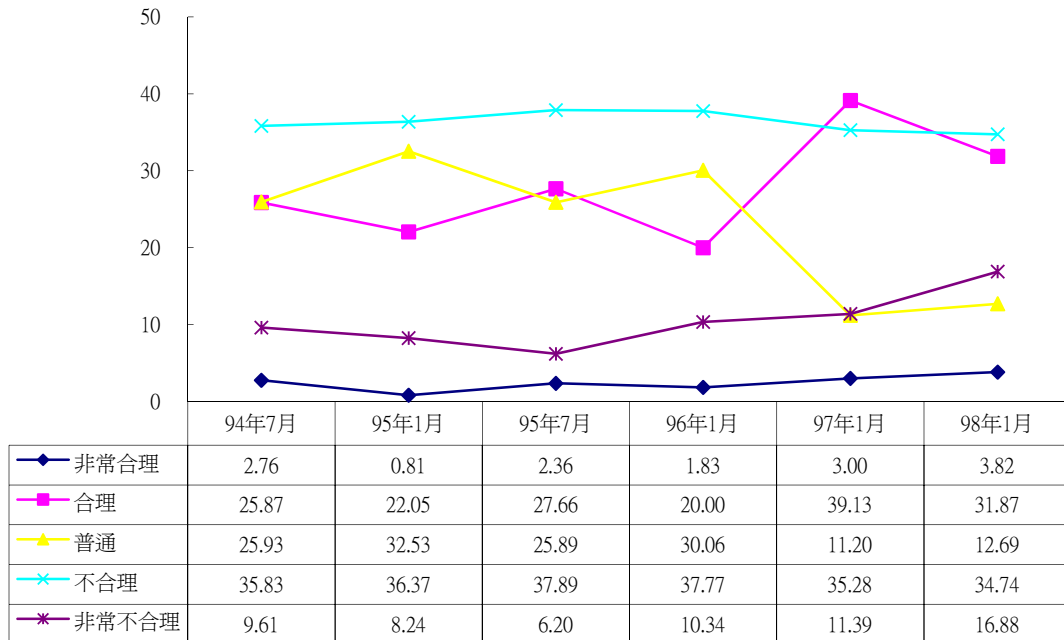
註：單位為百分比

圖 27 家庭每月寬頻上網費用趨勢圖



### (五)家庭認為每月寬頻上網費用是否合理

由歷次調查中發現，家庭對於每月寬頻上網費用是否合理之各類答項比例分佈狀況變動不大，但皆以不合理（98年1月的調查比例約近五成一，其中不合理有34.74%，非常不合理有16.88%）為最高（如圖28所示）。



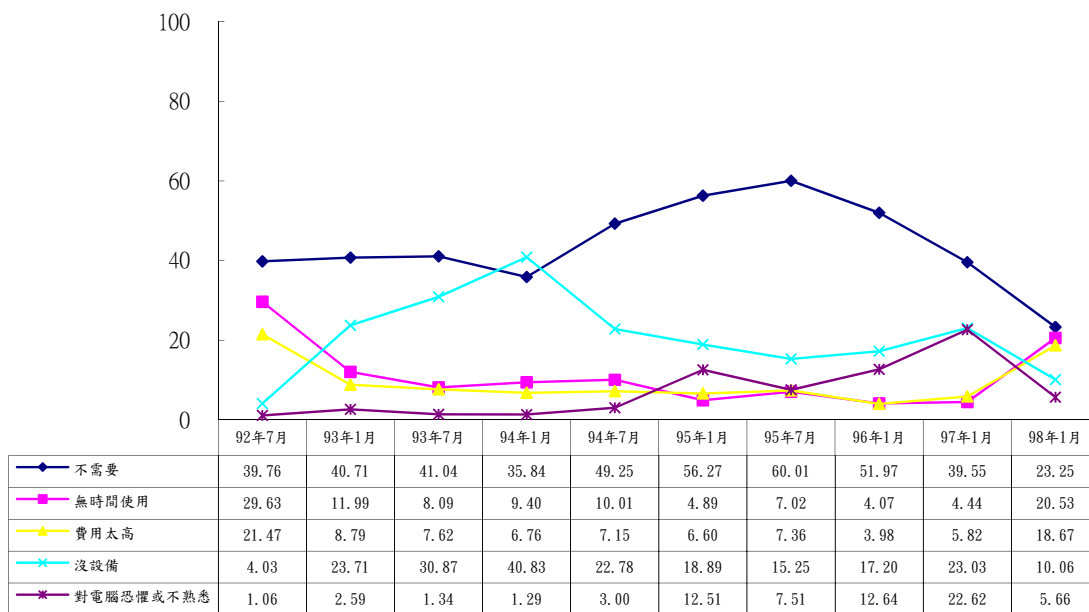
註：單位為百分比

圖 28 家庭認為每月寬頻上網費用是否合理趨勢圖

### 三、台灣地區家戶未來使用寬頻網路行為調查趨勢分析

#### (一)家庭未使用寬頻之原因

由歷次調查中發現，家庭未使用寬頻之原因「不需要」有下降的趨勢（如圖 29 所示）。

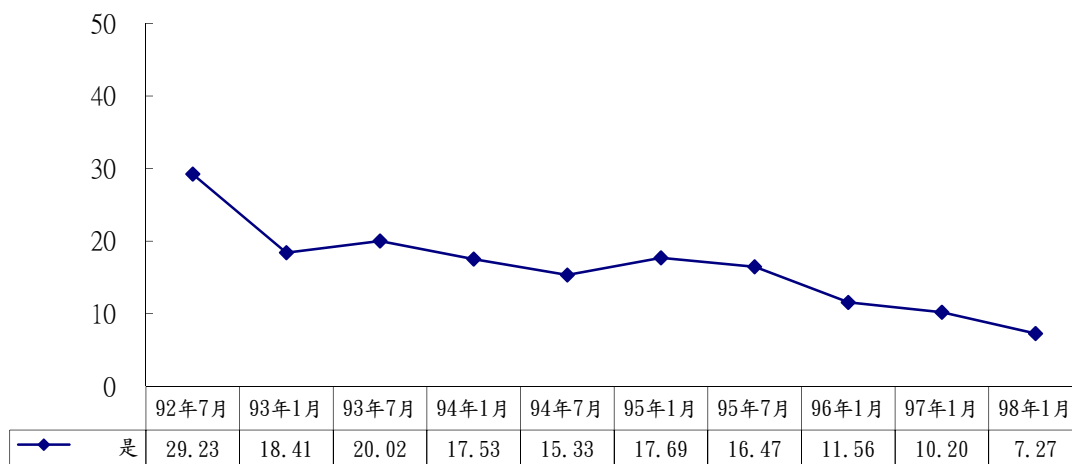


註：單位為相對次數

圖 29 家庭未使用寬頻之原因趨勢圖

#### (二)家庭未來半年內使用寬頻比例

由歷次調查中發現，家庭未來半年內會使用寬頻上網有逐年下降的趨勢（如圖 30 所示）。

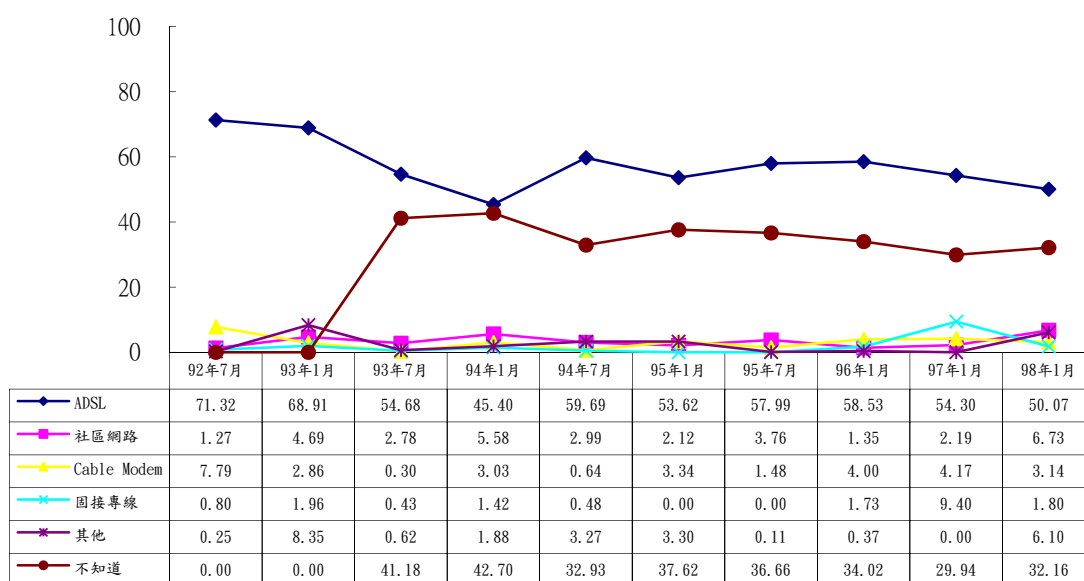


註：單位為百分比

圖 30 家庭未來半年內使用寬頻上網比例趨勢圖

### (三)家庭未來半年內使用寬頻方式

由歷次調查中發現，家庭未來半年內使用寬頻方式仍以 ADSL 為主（如圖 31 所示）。

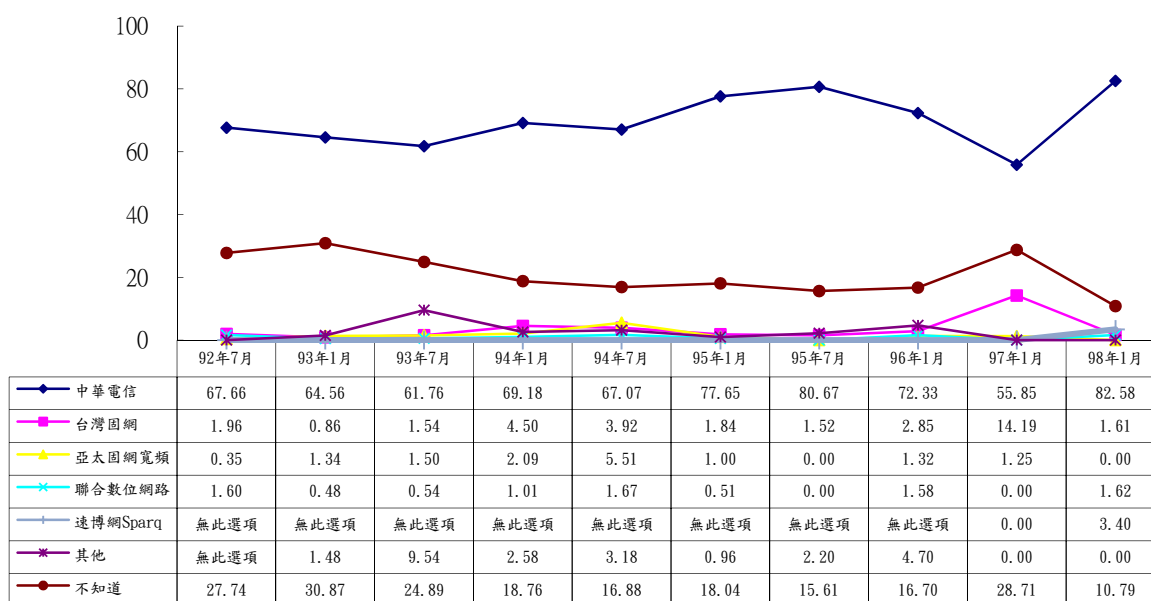


註：單位為百分比

圖 31 家庭未來半年內使用寬頻方式趨勢圖

### (四)家庭未來半年內使用 ADSL 的 ISP

由歷次調查中發現，家庭未來半年內使用 ADSL 的 ISP 以「中華電信」為最多（如圖 32 所示）。

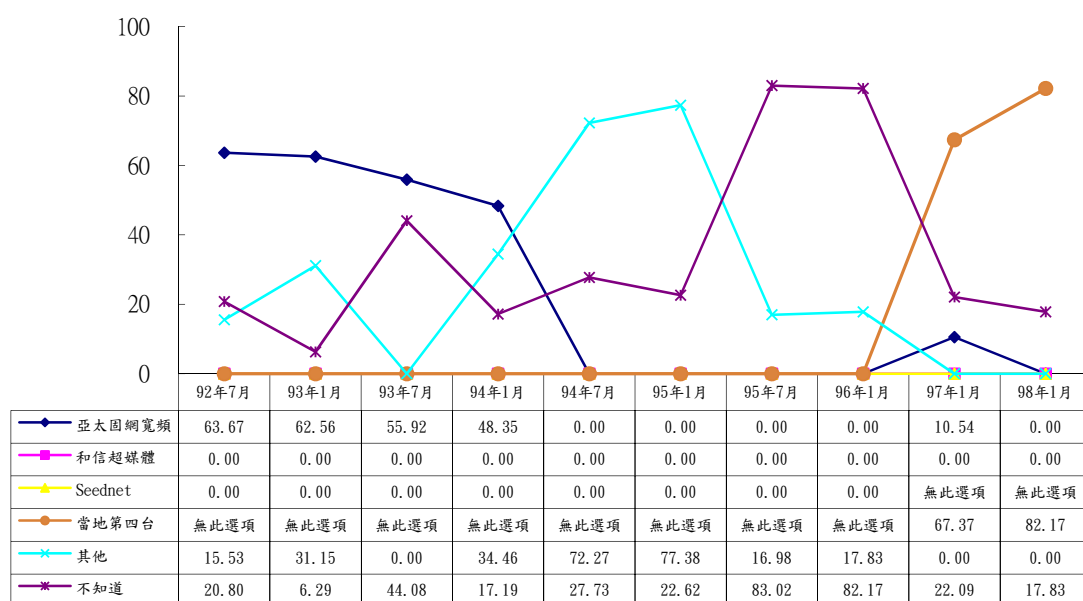


註：單位為百分比

圖 32 家庭未來半年內使用 ADSL 的 ISP 趨勢圖

## (五)家庭未來半年內使用 Cable Modem 的 ISP

由歷次調查中發現，家庭未來半年內使用 Cable Modem 的 ISP 為「當地第四台業者」，其比例為八成二左右（如圖 33 所示）。



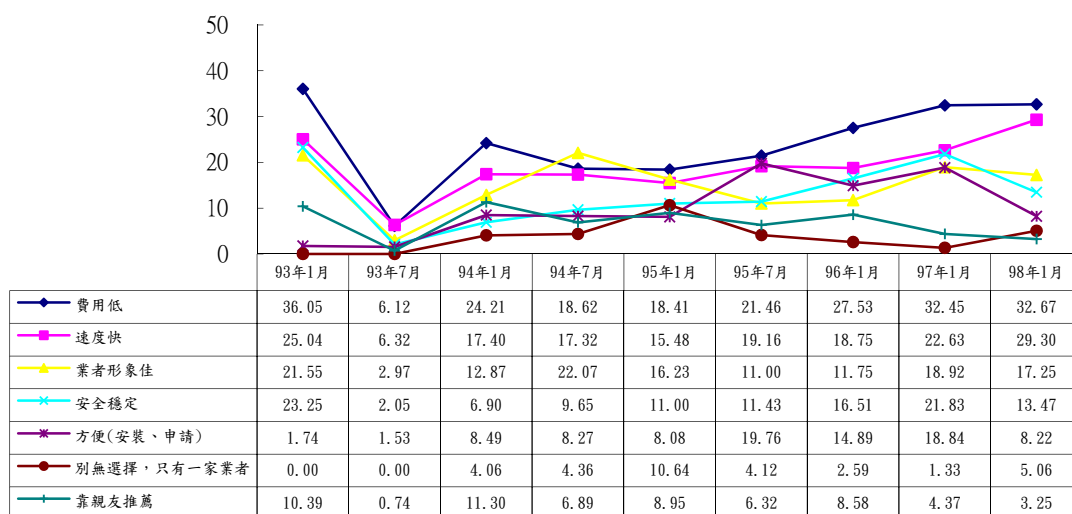
註：單位為百分比

註：本次調查當地有線電視業者係指當地有線業者、亞太固網寬頻及和信超媒體

圖 33 家庭未來半年內使用 Cable Modem 的 ISP 趨勢圖

## (六)家庭未來選擇 ISP 之考慮因素

由歷次調查中發現，家庭選擇未來 ISP 考慮因素為「靠親友推薦」之比例為逐年下降，而考慮因素為「速度快」、「費用低」、「安全穩定」之比例則為逐年上升（如圖 34 所示）。



註：單位為相對次數

圖 34 家庭未來選擇 ISP 之考慮因素趨勢圖