

# 歷次個人無線上網行為 趨勢分析

# 目 錄

壹、電訪受訪者歷次個人無線上網行為趨勢分析.....	1
一、台灣地區 20 歲以上電訪受訪者歷次無線上網趨勢分析.....	1
(一) 歷次個人上網率-電訪受訪者.....	1
(二) 歷次個人近半年無線上網比例-電訪受訪者.....	2
(三) 歷次個人曾經使用無線上網比例-電訪受訪者.....	3
二、台灣地區 20 歲以上電訪受訪者歷次無線上網行為趨勢分析.....	4
(一) 台灣地區 20 歲以上民眾之接觸無線網路時間-電訪受訪者.....	4
(二) 台灣地區 20 歲以上民眾使用無線上網常遇到之困擾-電訪受訪者.....	5
(三) 台灣地區 20 歲以上民眾對無線上網品質滿意度-電訪受訪者.....	6
三、台灣地區 20 歲以上未曾使用無線上網電訪受訪者歷次趨勢分析.....	7
(一) 非無線網路使用者會吸引其使用無線上網之地點-電訪受訪者.....	7
(二) 非無線網路使用者認為無線上網之合適收費方式-電訪受訪者.....	8
貳、網路受訪者歷次個人無線上網行為趨勢分析.....	9
一、台灣地區 20 歲以上網路受訪者歷次無線上網趨勢分析.....	9
(一) 歷次個人近半年無線上網比例-網路受訪者.....	9
(二) 歷次個人曾經使用無線上網比例-網路受訪者.....	9
二、台灣地區 20 歲以上網路受訪者歷次無線上網行為趨勢分析.....	10
(一) 台灣地區 20 歲以上民眾之接觸無線網路時間-網路受訪者.....	10
(二) 台灣地區 20 歲以上民眾使用無線上網常遇到之困擾-網路受訪者.....	11
(三) 台灣地區 20 歲以上民眾對無線上網品質滿意度-網路受訪者.....	12
三、台灣地區 20 歲以上未曾使用無線上網網路受訪者歷次趨勢分析.....	13
(一) 非無線網路使用者會吸引其使用無線上網之地點-網路受訪者.....	13
(二) 非無線網路使用者認為無線上網之合適收費方式-網路受訪者.....	14

## 圖 目 錄

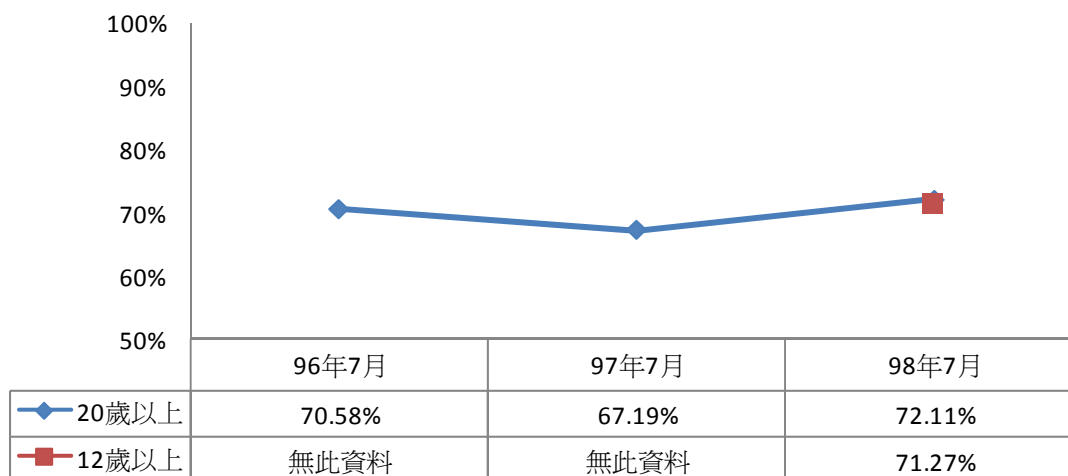
圖 1	歷次個人上網比例-電訪受訪者.....	1
圖 2	歷次近半年無線上網比例-電訪受訪者 .....	2
圖 3	歷次曾上網民眾近半年無線上網比例-電訪受訪者 .....	2
圖 4	歷次個人曾經無線上網比例-電訪受訪者 .....	3
圖 5	歷次曾上網民眾曾經無線上網比例-電訪受訪者 .....	3
圖 6	台灣地區 20 歲以上民眾之接觸無線網路時間-電訪受訪者 .....	4
圖 7	台灣地區 20 歲以上民眾無線上網常遇到之困擾-電訪受訪者 .....	5
圖 8	台灣地區 20 歲以上民眾對無線上網品質滿意度-電訪受訪者 .....	6
圖 9	非無線網路使用者會吸引其使用無線上網之地點-電訪受訪者 .....	7
圖 10	非無線網路使用者認為無線上網之合適收費方式-電訪受訪者 .....	8
圖 11	歷次近半年無線上網比例-網路受訪者 .....	9
圖 12	歷次個人曾經無線上網比例-網路受訪者 .....	9
圖 13	台灣地區 20 歲以上民眾之接觸無線網路時間-網路受訪者 .....	10
圖 14	台灣地區 20 歲以上民眾無線上網常遇到之困擾-網路受訪者 .....	11
圖 15	台灣地區 20 歲以上民眾對無線上網品質滿意度-網路受訪者 .....	12
圖 16	非無線網路使用者會吸引其使用無線上網之地點-網路受訪者 .....	13
圖 17	非無線網路使用者認為無線上網之合適收費方式-網路受訪者 .....	14

# 壹、電訪受訪者歷次個人無線上網行為趨勢分析

## 一、台灣地區 20 歲以上電訪受訪者歷次無線上網趨勢分析

### (一) 歷次個人上網率-電訪受訪者

歷次個人上網比例成長呈現穩定狀況。



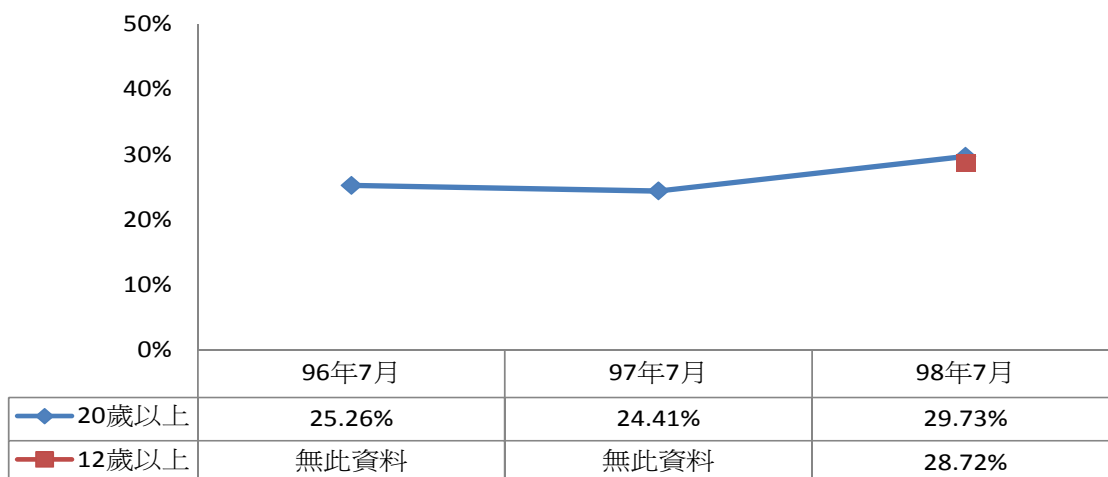
註：單位為百分比

圖1 歷次個人上網比例-電訪受訪者

## (二) 歷次個人近半年無線上網比例-電訪受訪者

### 1. 歷次個人近半年無線上網比例

歷次個人近半年無線上網比例成長呈現穩定狀況。

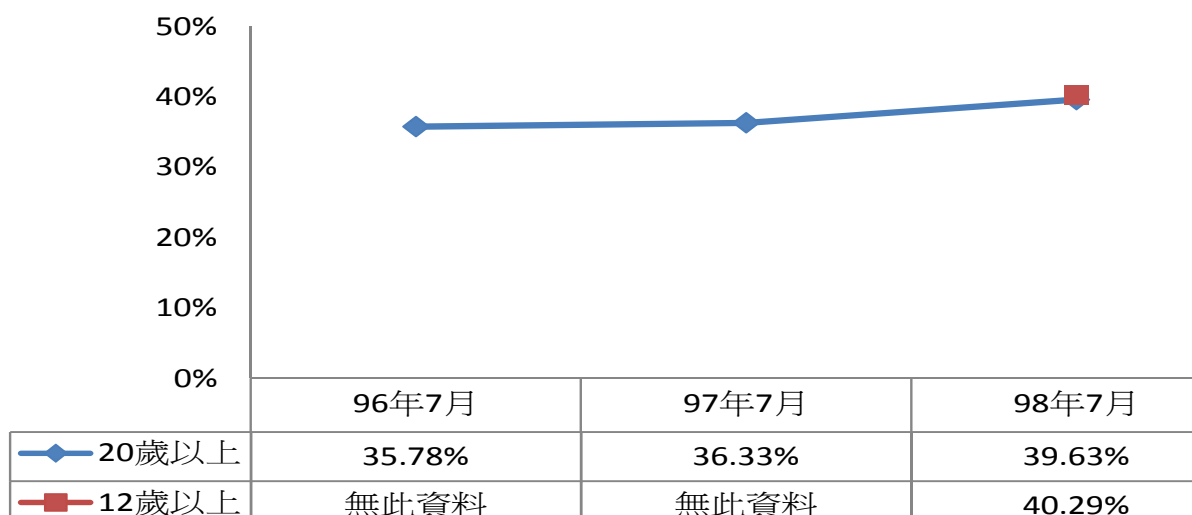


註：單位為百分比

圖2 歷次近半年無線上網比例-電訪受訪者

### 2. 歷次曾上網民眾近半年無線上網比例

歷次曾上網民眾近半年無線上網比例成長呈現穩定狀況。



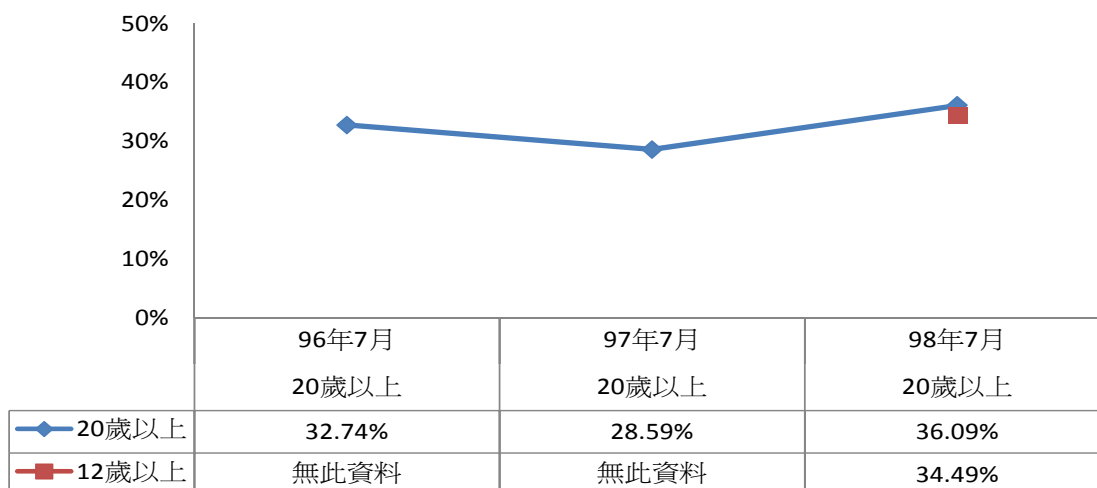
註：單位為百分比

圖3 歷次曾上網民眾近半年無線上網比例-電訪受訪者

### (三) 歷次個人曾經使用無線上網比例-電訪受訪者

#### 1. 歷次曾經無線上網比例

歷次個人曾經無線上網比例成長呈現穩定狀況。

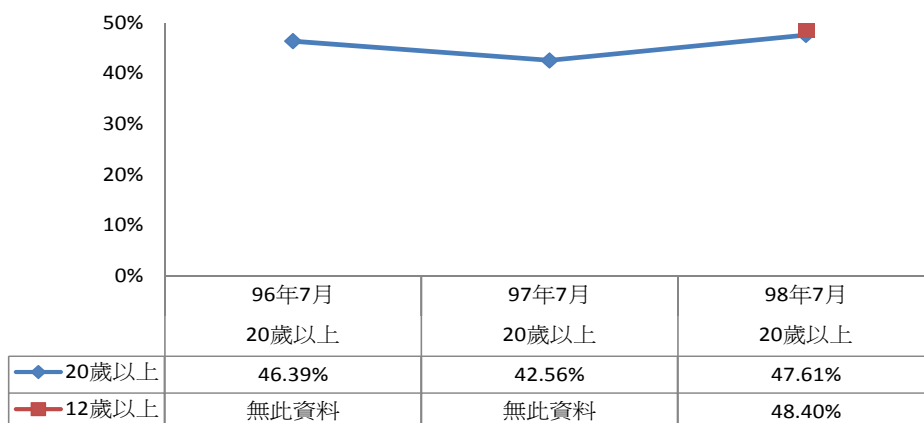


註：單位為百分比

圖4 歷次個人曾經無線上網比例-電訪受訪者

#### 2. 歷次曾上網民眾曾經無線上網比例

歷次曾上網民眾曾經無線上網比例成長呈現穩定狀況。



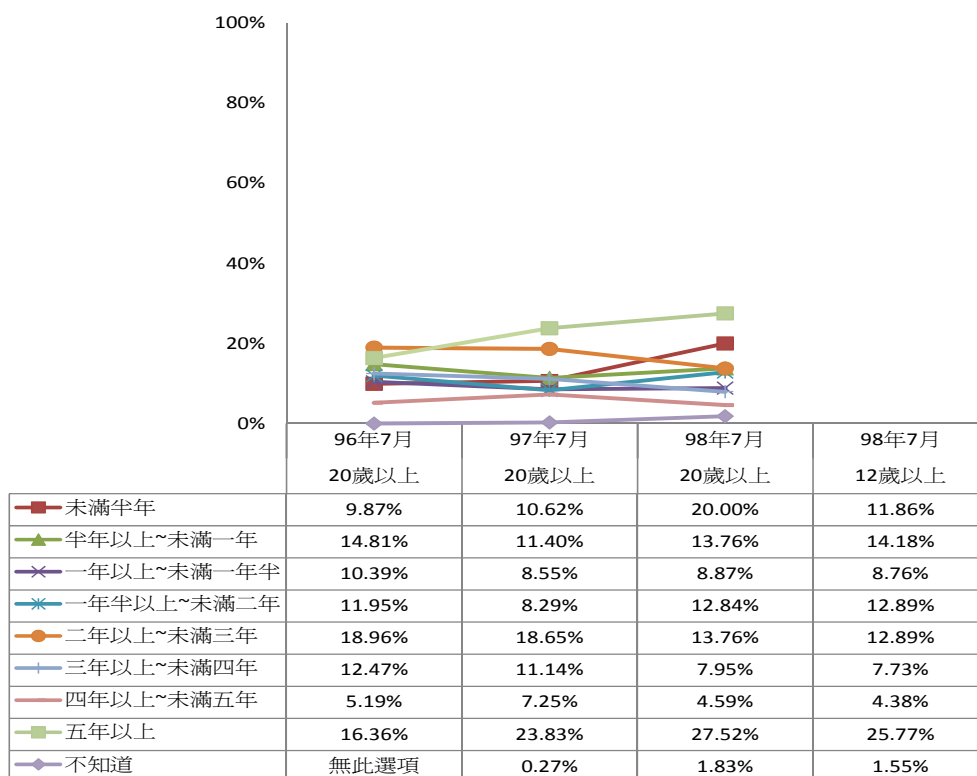
註：單位為百分比

圖5 歷次曾上網民眾曾經無線上網比例-電訪受訪者

## 二、台灣地區 20 歲以上電訪受訪者歷次無線上網行為趨勢分析

### (一) 台灣地區 20 歲以上民眾之接觸無線網路時間-電訪受訪者

由歷次調查(96年7月~98年7月)的結果發現，台灣地區 20 歲以上電訪受訪者接觸無線網路時間為「未滿半年」及「五年以上」之百分比有成長的趨勢，其中「五年以上」的百分比成長幅度較大；其餘百分比皆有下降的趨勢。



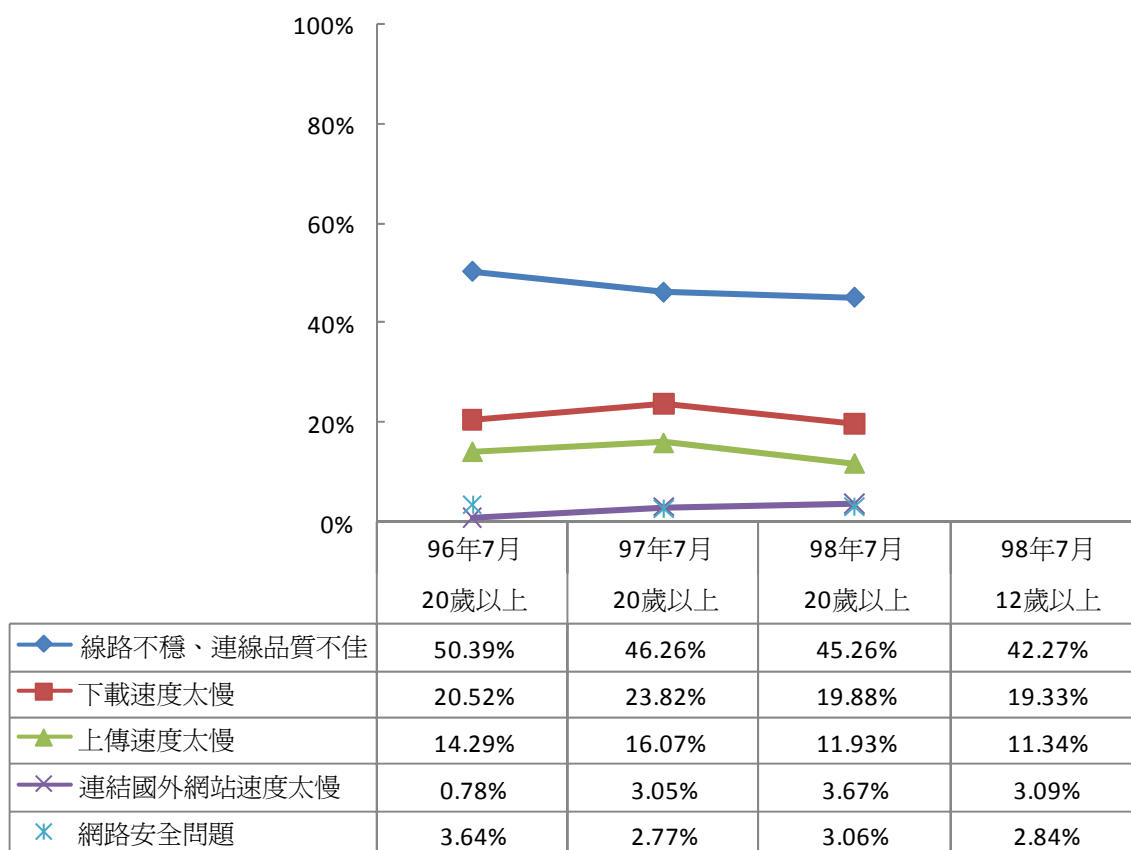
註 1：單位為百分比

註 2：98 年 7 月調查為 12 歲以上民眾，但為便於比較，因此另行計算 20 歲以上民眾之行為

圖6 台灣地區 20 歲以上民眾之接觸無線網路時間-電訪受訪者

## (二) 台灣地區 20 歲以上民眾使用無線上網常遇到之困擾-電訪受訪者

由歷次調查(96年7月~98年7月)的結果發現，台灣地區 20 歲以上電訪受訪者無線上網常遇到之困擾，以相對次數較多的前五項來做探討。發現「連結國外網站速度太慢」及「網路安全問題」之比例無太大變動，而「線路不穩，連線品質不佳」、「下載速度太慢」及「上傳速度太慢」之比例有明顯下降的趨勢。



註 1：單位為相對次數

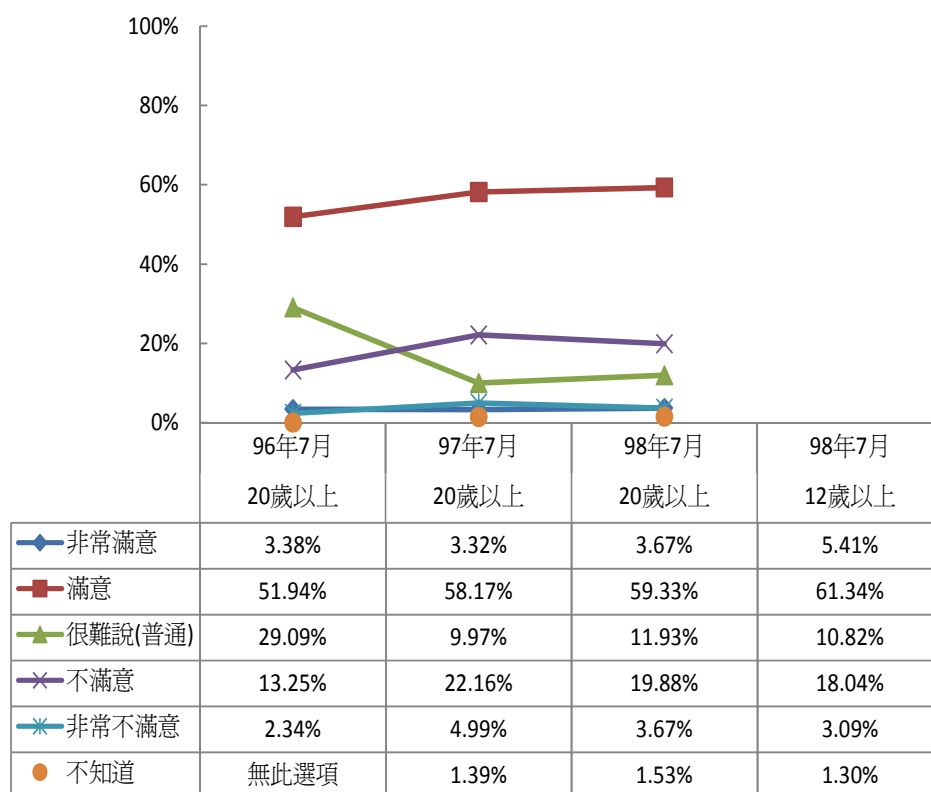
註 2：98 年 7 月調查為 12 歲以上民眾，但為便於比較，因此另行計算 20 歲以上民眾之行為

圖7 台灣地區 20 歲以上民眾無線上網常遇到之困擾-電訪受訪者



### (三) 台灣地區 20 歲以上民眾對無線上網品質滿意度-電訪受訪者

由歷次調查(96年7月~98年7月)的結果發現，台灣地區 20 歲以上電訪受訪者對無線上網品質之滿意度為「非常滿意」和「滿意」的比例有上升的趨勢，而「非常不滿意」和「不滿意」之比例無太大變動，顯示電訪受訪者有傾向滿意無線網路品質的趨勢。



註 1：單位為百分比

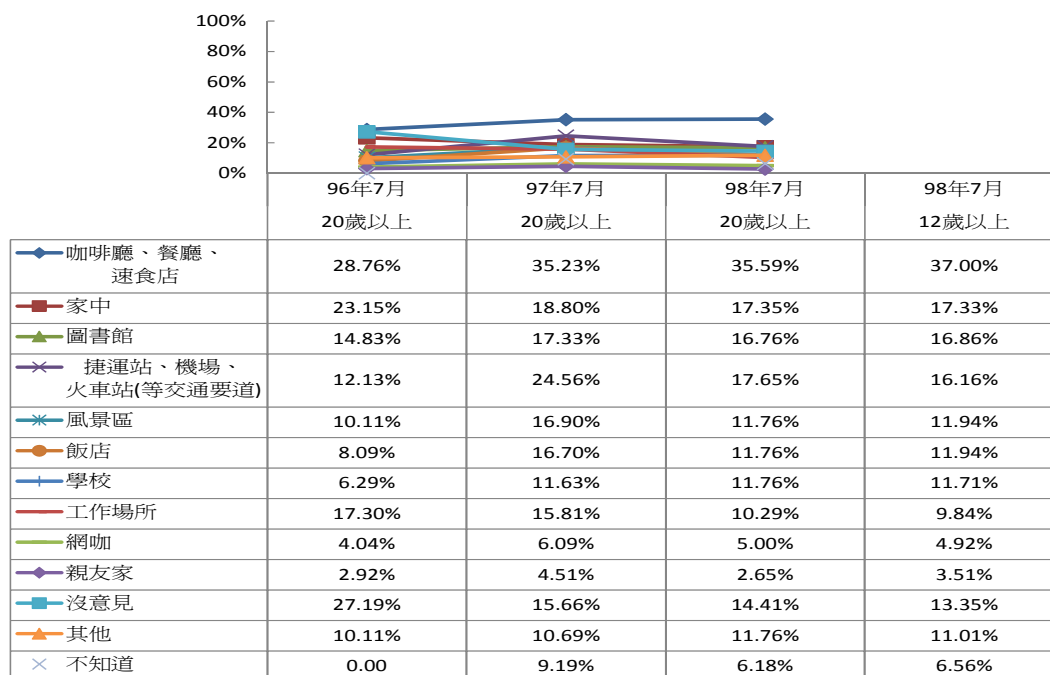
註 2：98 年 7 月調查為 12 歲以上民眾，但為便於比較，因此另行計算 20 歲以上民眾之行為

圖8 台灣地區 20 歲以上民眾對無線上網品質滿意度-電訪受訪者

### 三、台灣地區 20 歲以上未曾使用無線上網電訪受訪者歷次趨勢分析

#### (一) 非無線網路使用者會吸引其使用無線上網之地點-電訪受訪者

觀察近兩次調查(96年7月及97年7月)結果發現，其認為最會吸引非無線網路使用者之電訪受訪者使用無線上網之地點為「咖啡廳、餐廳、速食店」、「捷運站、機場、火車站」、「家中」及「圖書館」。



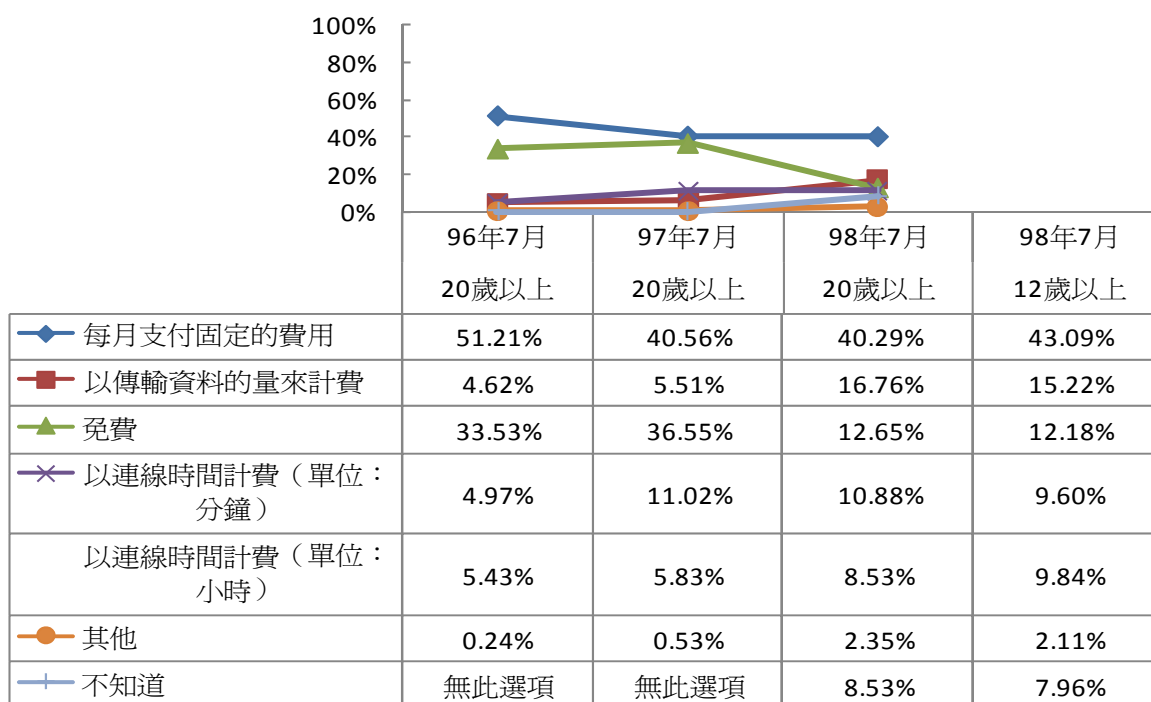
註 1：單位為相對次數

註 2：98年7月調查為12歲以上民眾，但為便於比較，因此另行計算20歲以上民眾之行為

圖9 非無線網路使用者會吸引其使用無線上網之地點-電訪受訪者

## (二) 非無線網路使用者認為無線上網之合適收費方式-電訪受訪者

由歷次調查(96年7月~98年7月)的結果發現，非無線網路使用者之電訪受訪者認為最合適的無線上網收費方式皆以「每月支付固定的費用」比例最高。但對於無線上網收費方式是否合理在「以傳輸資料的量來計費」有明顯上升的趨勢，而「免費」則有明顯下降的趨勢，其他各類答項比例分佈狀況皆變動不大。



註：單位為百分比

註2：98年7月調查為12歲以上民眾，但為便於比較，因此另行計算20歲以上民眾之行為

圖10 非無線網路使用者認為無線上網之合適收費方式-電訪受訪者

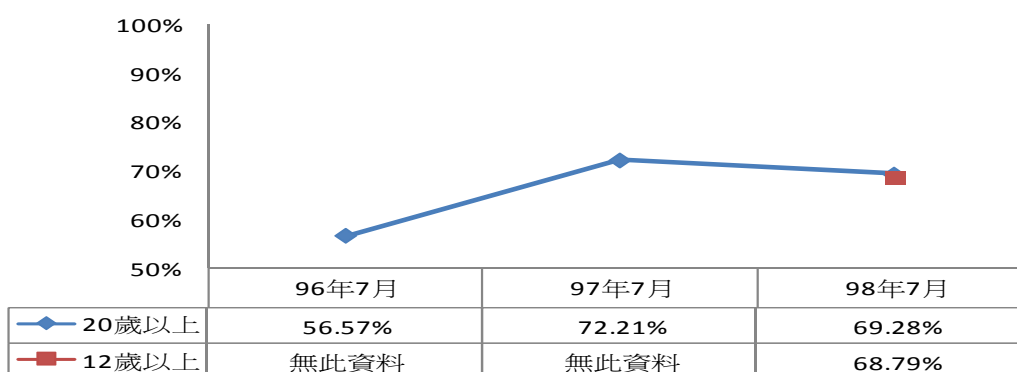
## 貳、網路受訪者歷次個人無線上網行為趨勢分析

### 一、台灣地區 20 歲以上網路受訪者歷次無線上網趨勢分析

#### (一) 歷次個人近半年無線上網比例-網路受訪者

##### 1. 歷次個人近半年無線上網比例

歷次個人近半年無線上網比例成長呈現穩定狀況。



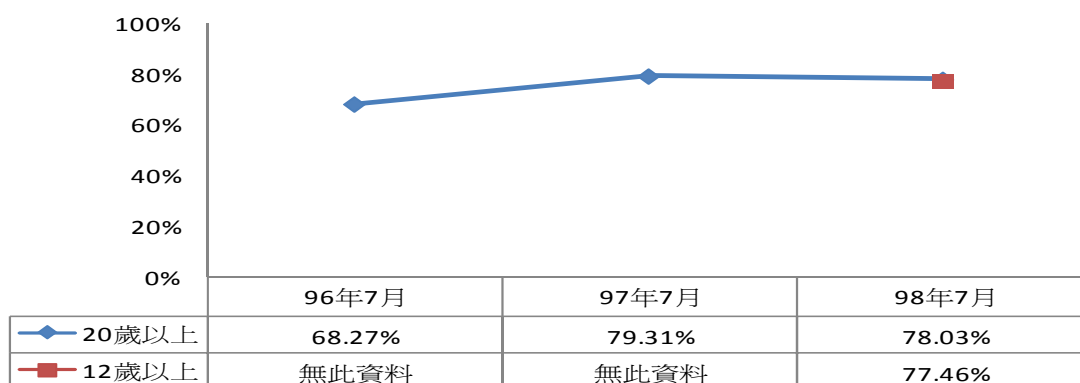
註 1：單位為百分比

註 2：98 年 7 月調查為 12 歲以上民眾，但為便於比較，因此另行計算 20 歲以上民眾之行為

圖 11 歷次近半年無線上網比例-網路受訪者

#### (二) 歷次個人曾經使用無線上網比例-網路受訪者

歷次個人曾經無線上網比例成長呈現穩定狀況。



註 1：單位為百分比

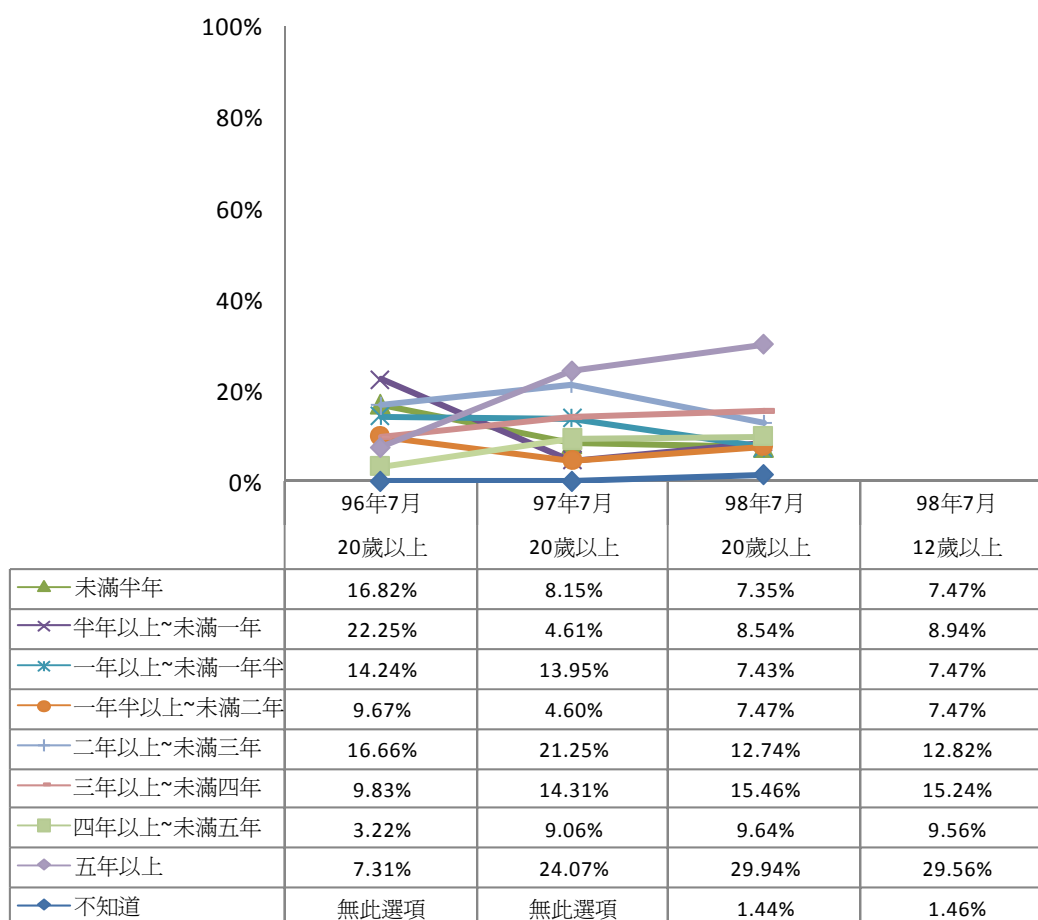
註 2：98 年 7 月調查為 12 歲以上民眾，但為便於比較，因此另行計算 20 歲以上民眾之行為

圖 12 歷次個人曾經無線上網比例-網路受訪者

## 二、台灣地區 20 歲以上網路受訪者歷次無線上網行為趨勢分析

### (一) 台灣地區 20 歲以上民眾之接觸無線網路時間-網路受訪者

由歷次調查(96年7月~98年7月)的結果發現，台灣地區 20 歲以上網路受訪者接觸無線網路時間為「三年以上~未滿四年」、「四年以上~未滿五年」及「五年以上」之百分比有成長的趨勢，其中「五年以上」的百分比成長幅度較大；其餘百分比皆有下降的趨勢。



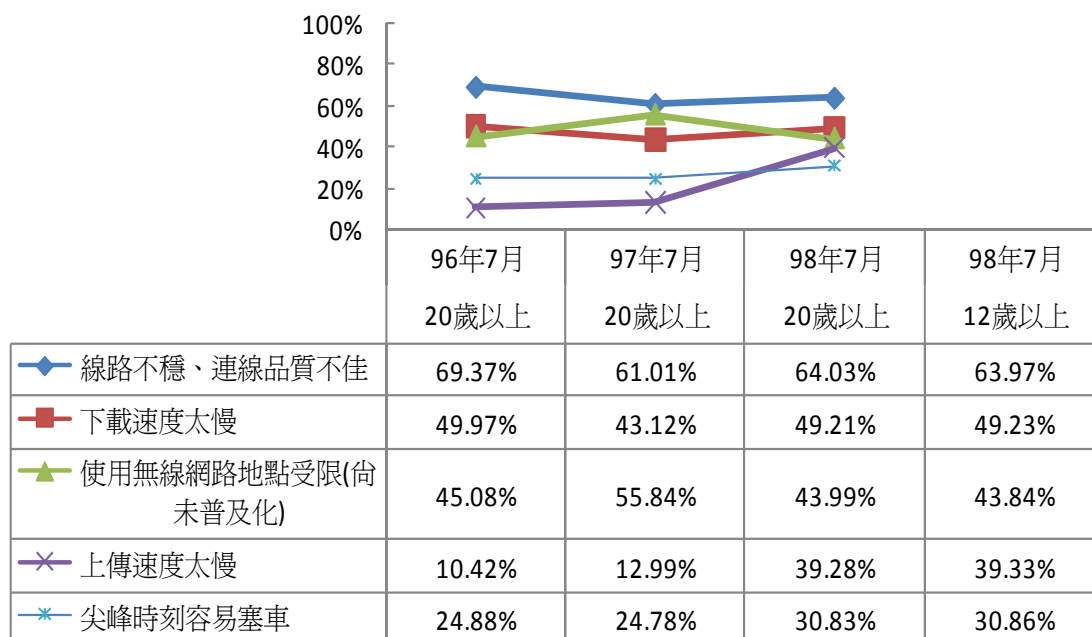
註 1：單位為百分比

註 2：98 年 7 月調查為 12 歲以上民眾，但為便於比較，因此另行計算 20 歲以上民眾之行為

圖 13 台灣地區 20 歲以上民眾之接觸無線網路時間-網路受訪者

## (二) 台灣地區 20 歲以上民眾使用無線上網常遇到之困擾-網路受訪者

由歷次調查(96年7月~98年7月)的結果發現，台灣地區 20 歲以上網路受訪者無線上網常遇到之困擾，以相對次數較多的前五項來做探討。發現「線路不穩，連線品質不佳」之比例無太大變動，而「上傳速度太慢」、「下載速度太慢」及「尖峰時刻容易塞車」之比例有明顯上升的趨勢。



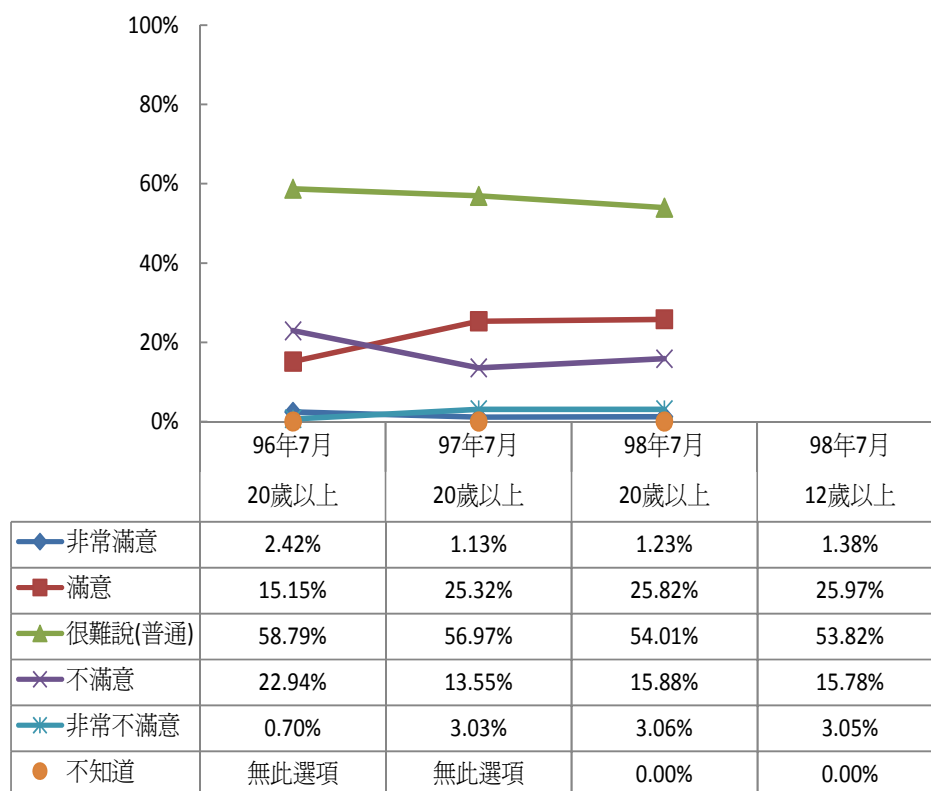
註 1：單位為相對次數

註 2：98 年 7 月調查為 12 歲以上民眾，但為便於比較，因此另行計算 20 歲以上民眾之行為

圖 14 台灣地區 20 歲以上民眾無線上網常遇到之困擾-網路受訪者

### (三) 台灣地區 20 歲以上民眾對無線上網品質滿意度-網路受訪者

由歷次調查(96年7月~98年7月)的結果發現，台灣地區 20 歲以上網路受訪者對無線上網品質之滿意度在各選項之間皆無太大的變動。



註 1：單位為百分比

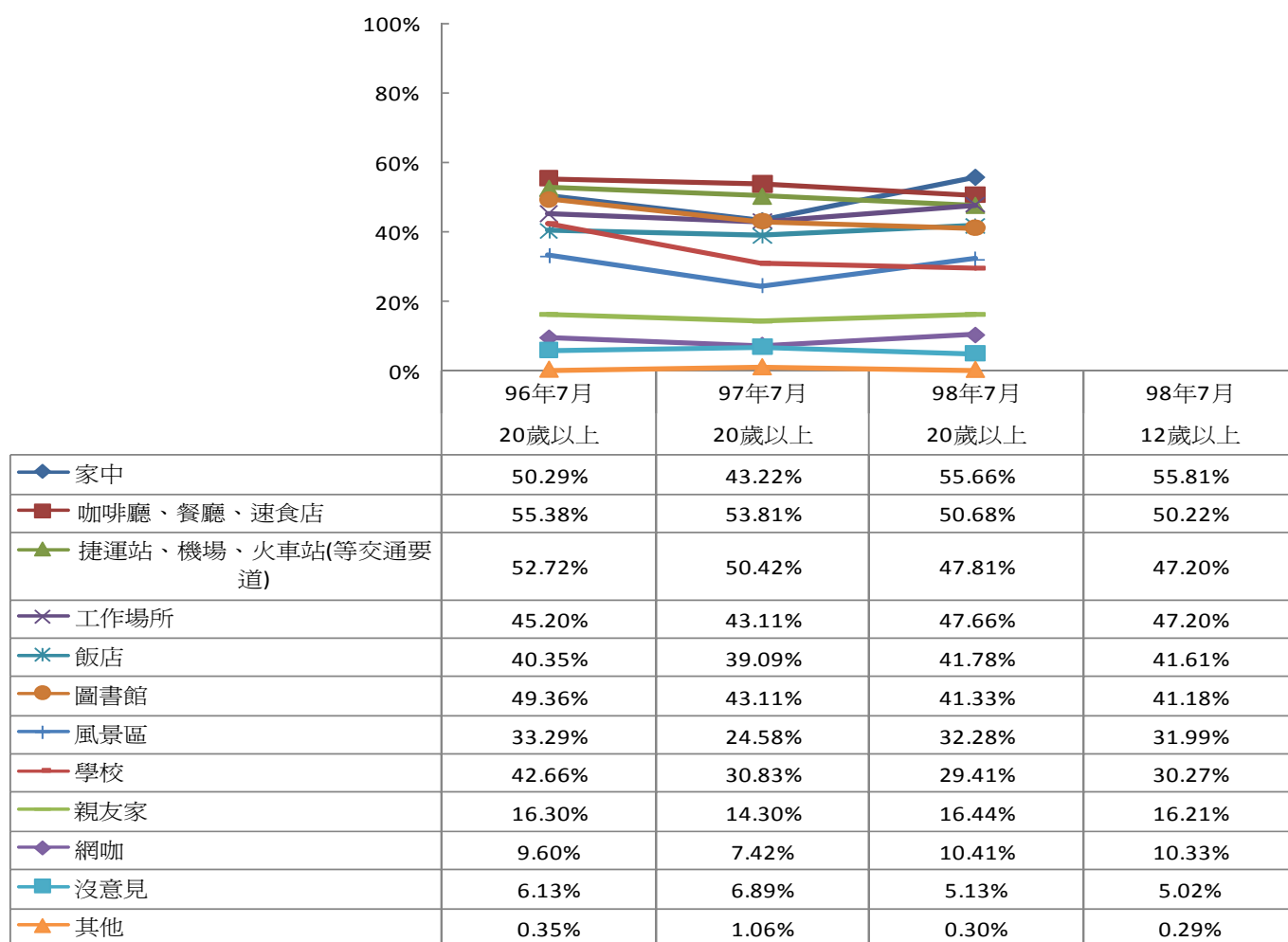
註 2：98 年 7 月調查為 12 歲以上民眾，但為便於比較，因此另行計算 20 歲以上民眾之行為

圖15 台灣地區 20 歲以上民眾對無線上網品質滿意度-網路受訪者

### 三、台灣地區 20 歲以上未曾使用無線上網網路受訪者歷次趨勢分析

#### (一) 非無線網路使用者會吸引其使用無線上網之地點-網路受訪者

觀察近兩次調查(96年7月及97年7月)結果發現，其認為最會吸引非無線網路使用者之網路受訪者使用無線上網的地點為「家中」、「咖啡廳、餐廳、速食店」、「捷運站、機場、火車站」、「工作場所」及「飯店」。



註 1：單位為相對次數

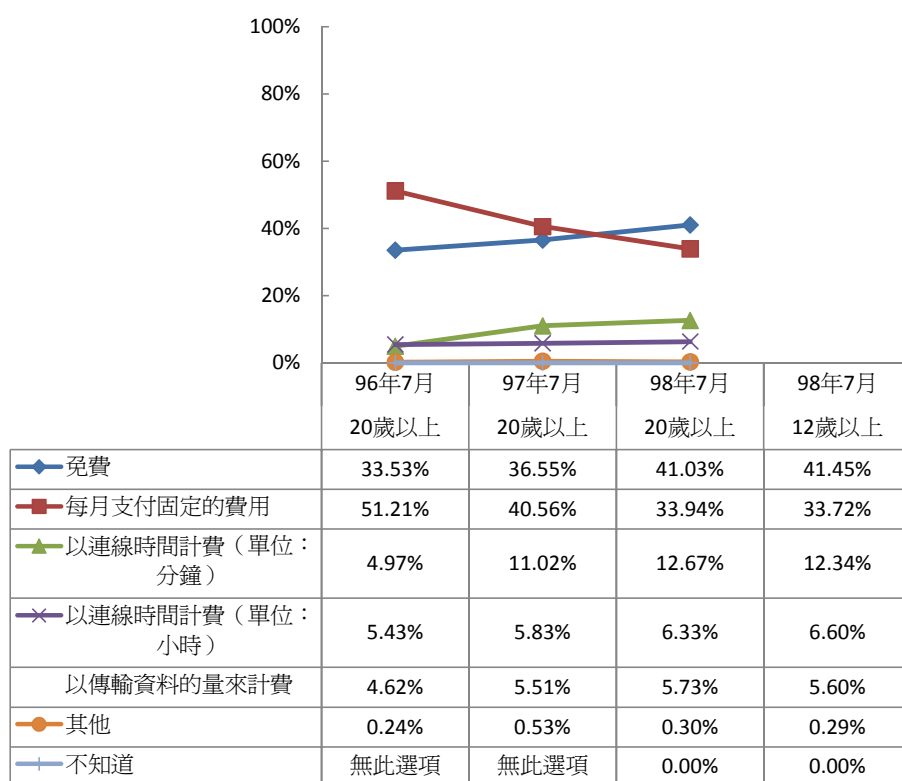
註 2：98年7月調查為12歲以上民眾，但為便於比較，因此另行計算20歲以上民眾之行為

圖 16 非無線網路使用者會吸引其使用無線上網之地點-網路受訪者



## (二) 非無線網路使用者認為無線上網之合適收費方式-網路受訪者

由歷次調查(96年7月~98年7月)的結果發現，非無線網路使用者之網路受訪者認為最合適的無線上網收費方式皆以「免費」比例最高。但對於無線上網收費方式是否合理在「每月支付固定的費用」有明顯下降的趨勢，而其他各類答項比例分佈狀況皆變動不大。



註1：單位為百分比

註2：98年7月調查為12歲以上民眾，但為便於比較，因此另行計算20歲以上民眾之行為

圖17 非無線網路使用者認為無線上網之合適收費方式-網路受訪者