

# 歷次個人及家庭上網行為調查 趨勢分析

# 目 錄

壹、歷次個人上網行為調查趨勢分析 -----	1
一、臺灣地區 12 歲以上民眾歷次上網行為調查趨勢分析 -----	1
(一)個人曾經上網比例-----	1
(二)個人整體接觸網路時間-----	2
(三)個人上網方式 -----	3
二、臺灣地區 12 歲以上民眾歷次使用寬頻上網行為調查趨勢分析 -----	4
(一)個人曾經寬頻上網比例-----	4
(二)個人平日使用寬頻時數-----	5
(三)個人平日最常使用寬頻時段-----	6
(四)個人假日使用寬頻時數-----	7
(五)個人假日最常使用寬頻時段-----	8
(六)個人最常使用寬頻上網之地點-----	9
(七)個人常使用寬頻上網之功能-----	10
(八)個人使用寬頻上網之網站類型-----	11
三、臺灣地區 12 歲以上民眾歷次使用無線上網行為調查趨勢分析 -----	12
(一)個人近半年無線上網比例-----	12
(二)個人每月無線上網費用-----	13
四、臺灣地區 12 歲以上民眾歷次使用行動上網行為調查趨勢分析 -----	14
(一)個人近半年行動上網比例-----	14
(二)個人使用行動上網之方式-----	15
(三)個人每月行動上網費用-----	16
貳、歷次家庭上網行為調查趨勢分析 -----	17
一、臺灣地區家戶歷次上網行為調查趨勢分析-----	17
(一)家庭是否擁有桌上型電腦或筆記型電腦-----	17
(二)家庭可上網比例-----	18
(三)家庭之上網設備-----	19
(四)家庭連網方式 -----	20
二、臺灣地區家戶歷次使用寬頻上網行為調查趨勢分析-----	21
(一)家庭寬頻上網比例-----	21
(二)家庭每月寬頻上網費用-----	22

## 圖 目 錄

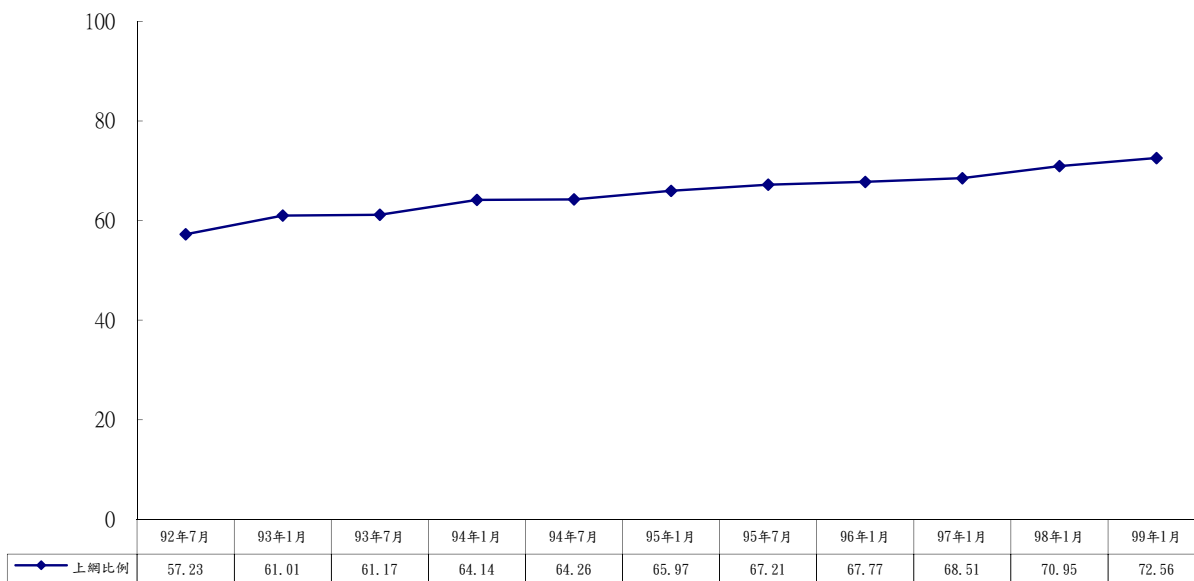
圖 1	個人曾經上網比例趨勢圖	1
圖 2	個人整體接觸網路時間趨勢圖	2
圖 3	個人使用寬頻上網方式趨勢圖	3
圖 4	個人使用非寬頻上網方式趨勢圖	3
圖 5	個人曾經寬頻上網比例	4
圖 6	個人平日使用寬頻時數趨勢圖	5
圖 7	個人平日最常使用寬頻時段趨勢圖	6
圖 8	個人假日使用寬頻時數趨勢圖	7
圖 9	個人假日最常使用寬頻時段趨勢圖	8
圖 10	個人最常使用寬頻上網之地點趨勢圖	9
圖 11	個人最常使用寬頻上網之功能趨勢圖	10
圖 12	個人使用寬頻上網之網站類型趨勢圖	11
圖 13	個人近半年無線上網比例趨勢圖	12
圖 14	個人每月無線上網費用趨勢圖	13
圖 15	個人近半年行動上網比例趨勢圖	14
圖 16	個人使用行動上網之方式趨勢圖	15
圖 17	個人每月行動上網費用趨勢圖	16
圖 18	家庭是否擁有桌上型電腦或筆記型電腦趨勢圖	17
圖 19	家庭可上網比例趨勢圖	18
圖 20	家庭之上網設備趨勢圖	19
圖 21	家庭連網方式趨勢圖	20
圖 22	家庭寬頻上網比例趨勢圖	21
圖 23	家庭每月寬頻上網費用趨勢圖	22

# 壹、歷次個人上網行為調查趨勢分析

## 一、臺灣地區 12 歲以上民眾歷次上網行為調查趨勢分析

### (一)個人曾經上網比例

由歷次調查中發現，個人曾經上網比例呈現略微成長趨勢（如圖 1 所示）。

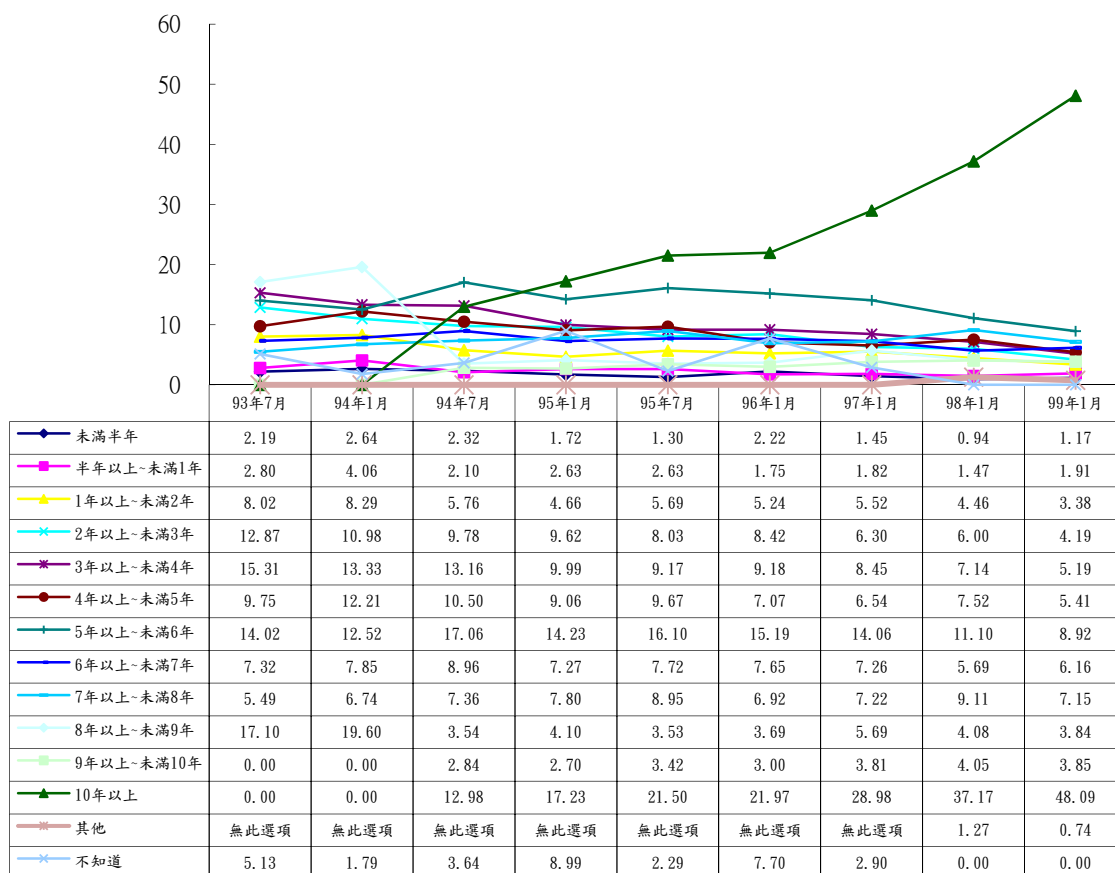


註：單位為百分比

圖 1 個人曾經上網比例趨勢圖

## (二)個人整體接觸網路時間

由歷次調查中發現，個人整體接觸網路時間為「10 年以上」之百分比有逐年成長趨勢；而接觸網路時間為「3 年以上~未滿 4 年」之百分比則為逐年下降的趨勢（如圖 2 所示）。

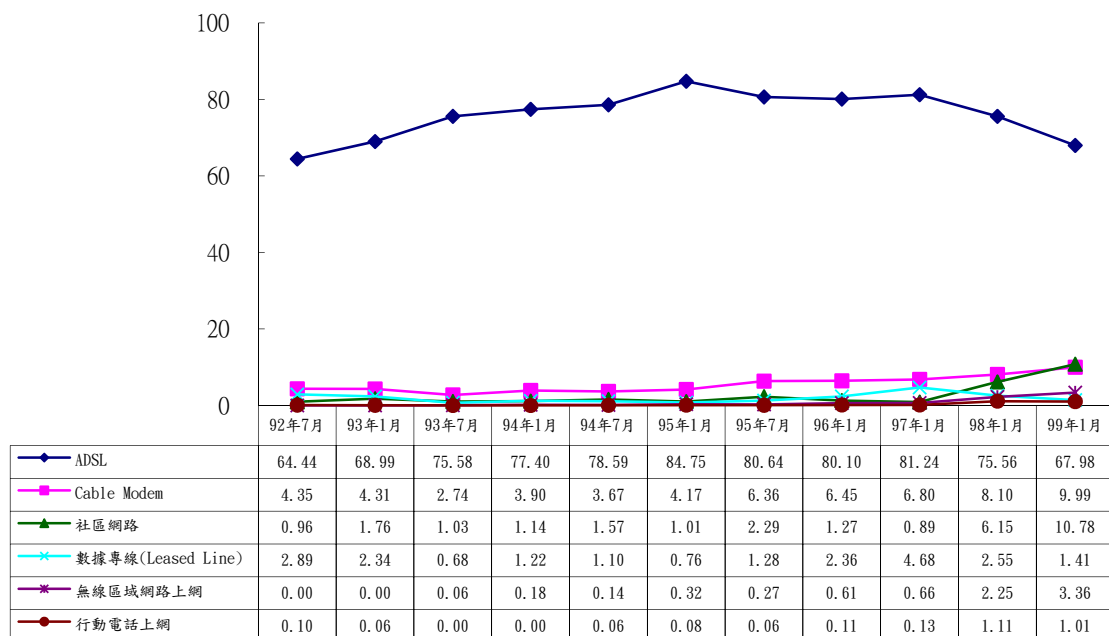


註：單位為百分比

圖 2 個人整體接觸網路時間趨勢圖

### (三)個人上網方式

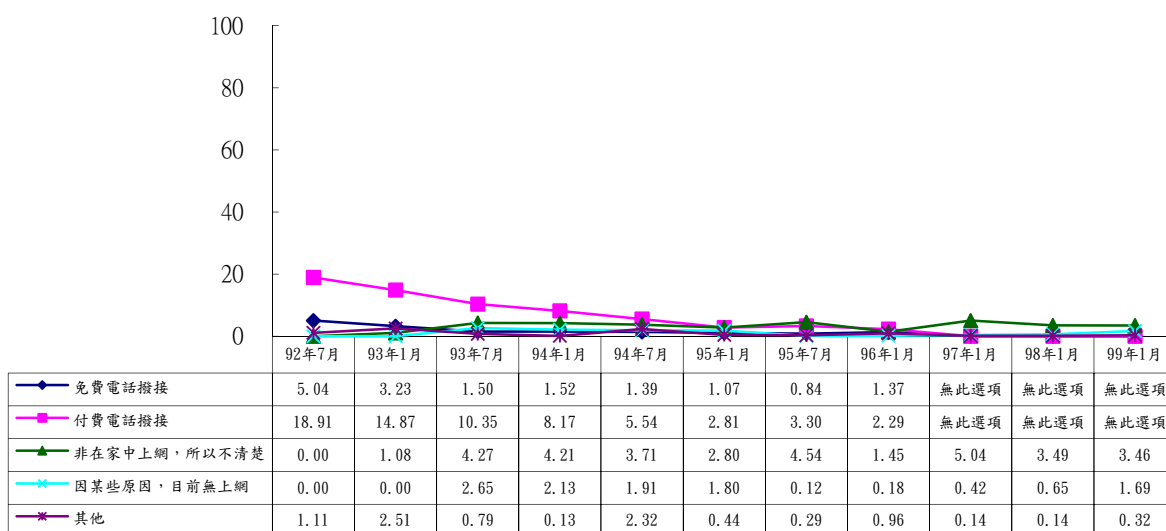
由歷次調查中發現，個人使用寬頻上網方式皆以 ADSL 最為普遍，但在去年及今年的調查有下降的趨勢；而使用社區網路上升的趨勢較往年增加許多，且使用 Cable Modem 及無線區域網路上網也有略微上升的趨勢（如圖 3 所示）。



註：單位為百分比

圖 3 個人使用寬頻上網方式趨勢圖

由歷次調查中發現，個人使用非寬頻上網之族群中，「因某些原因，目前無上網」之百分比，在近五年調查(95年7月至99年1月)有略微上升的趨勢（如圖 4 所示）。



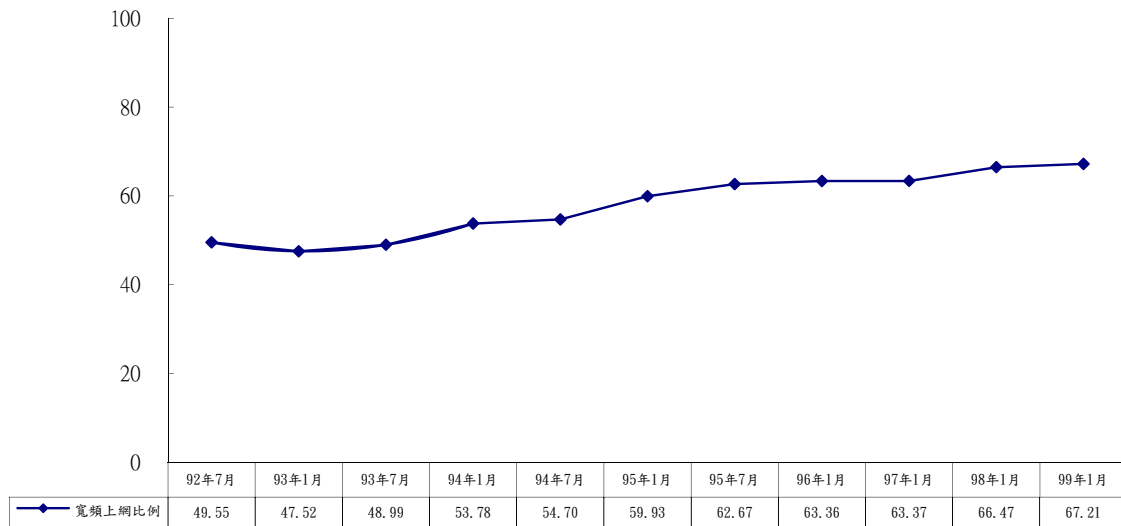
註：單位為百分比

圖 4 個人使用非寬頻上網方式趨勢圖

## 二、臺灣地區 12 歲以上民眾歷次使用寬頻上網行為調查趨勢分析

### (一)個人曾經寬頻上網比例

由歷次調查中發現，個人曾經寬頻上網比例呈現略微上升趨勢(如圖 5 所示)。

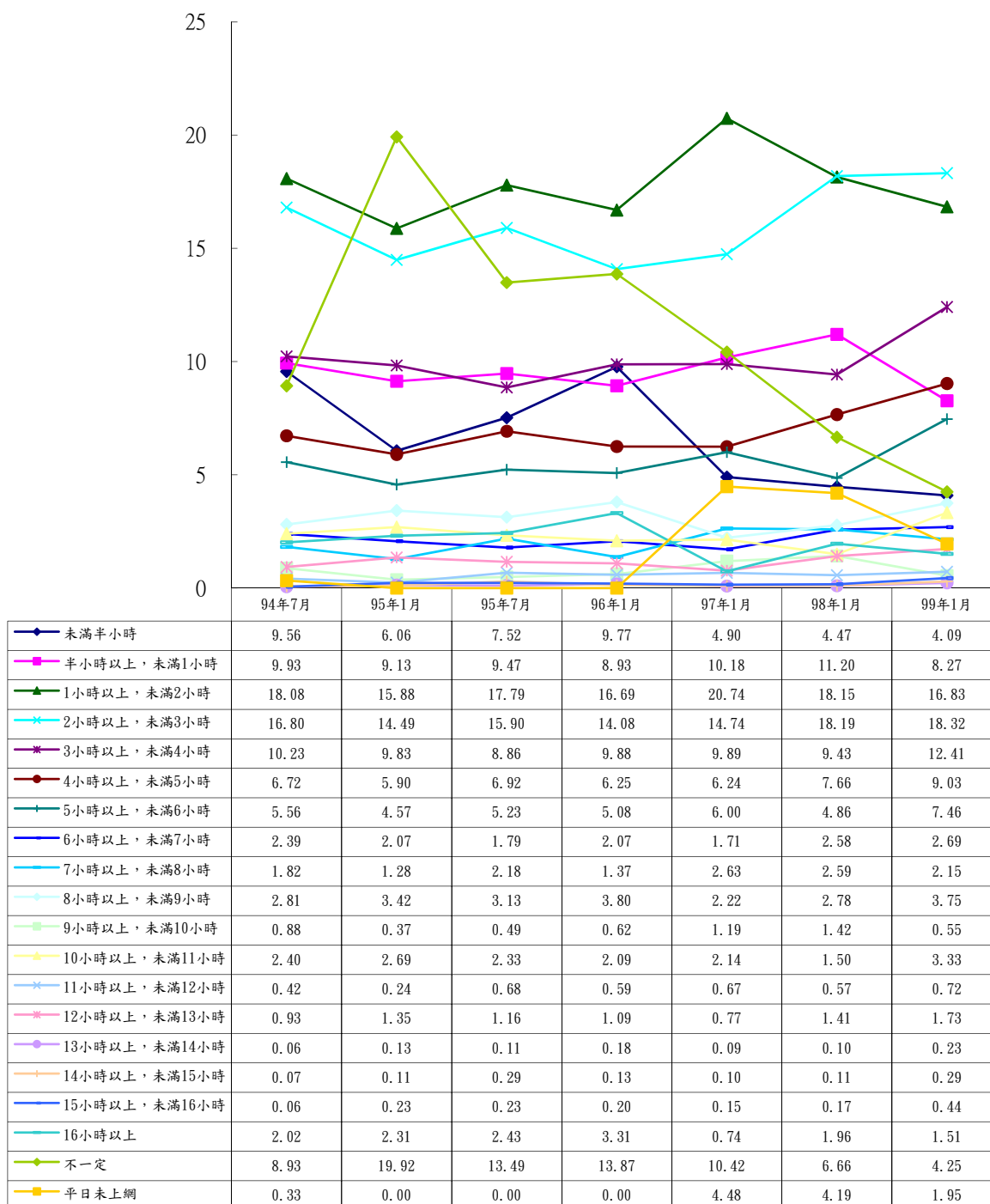


註：單位為百分比

圖 5 個人曾經寬頻上網比例

## (二)個人平日使用寬頻時數

由歷次調查中發現，個人平日使用寬頻時數為「不一定」之比例有逐年下降的趨勢（如圖 6 所示）。



註：單位為百分比

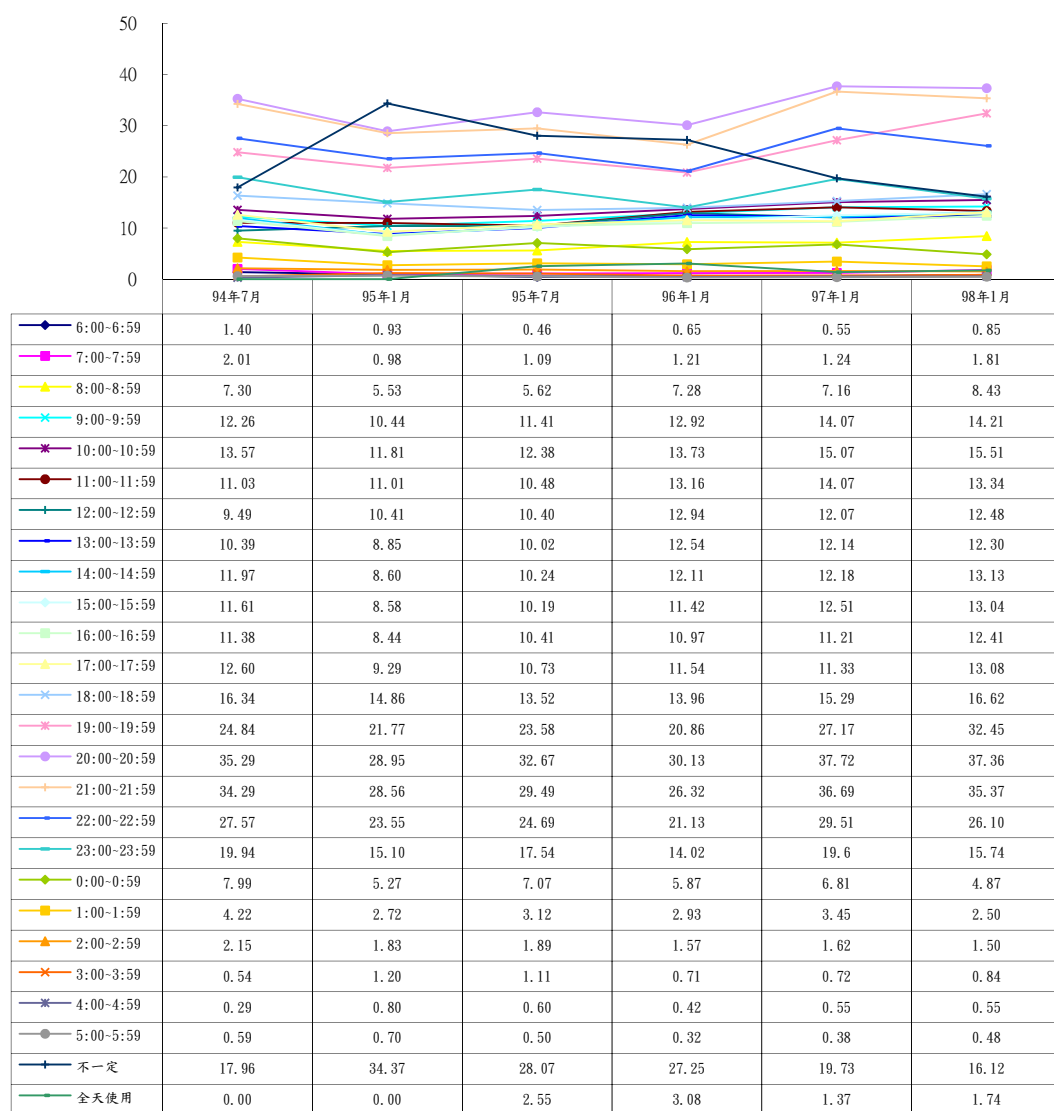
圖 6 個人平日使用寬頻時數趨勢圖



### (三)個人平日最常使用寬頻時段

本調查在問卷長度過長及過去趨勢穩定的雙面考量下，將問卷中部份寬頻上網的題項調整成隔年問。第一部份的題項為「平日平均一天使用寬頻上網的時間」及「假日平均一天使用寬頻上網的時間」，第二部份的題項為「平日最常使用寬頻上網的時段」、「假日最常使用寬頻上網的時段」。因此，本年度調查中，並未針對本題進行調查，最新的資料為98年1月的調查結果。

由歷次調查中發現，個人平日最常使用寬頻時段為「19:00~19:59」、「20:00~20:59」、「21:00~21:59」及「22:00~22:59」，皆達兩成以上；而「不一定」之相對次數有逐年下降的趨勢；另外，個人平日最常使用寬頻時段為「12:00~12:59」、「13:00~13:59」、「14:00~14:59」及「15:00~15:59」之相對次數則呈現平穩的趨勢（如圖7所示）。

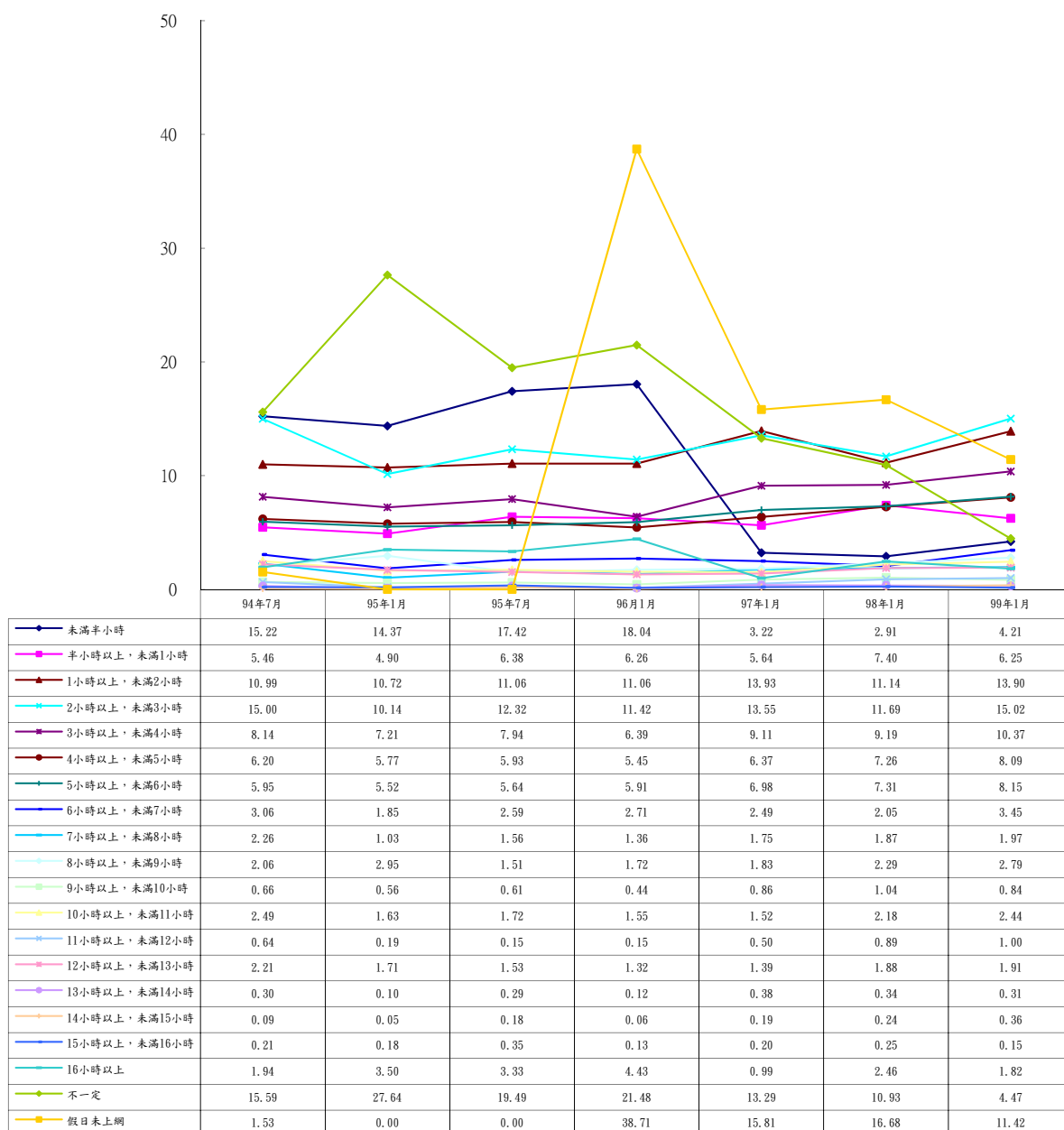


註：單位為相對次數

圖7 個人平日最常使用寬頻時段趨勢圖

#### (四)個人假日使用寬頻時數

由歷次調查中發現，個人假日使用寬頻時數為「不一定」之百分比有下降的趨勢；而「8小時以上，未滿9小時」有逐年上升的趨勢；在「4小時以上，未滿5小時」及「5小時以上，未滿6小時」之比例則呈現平穩的趨勢（如圖8所示）。



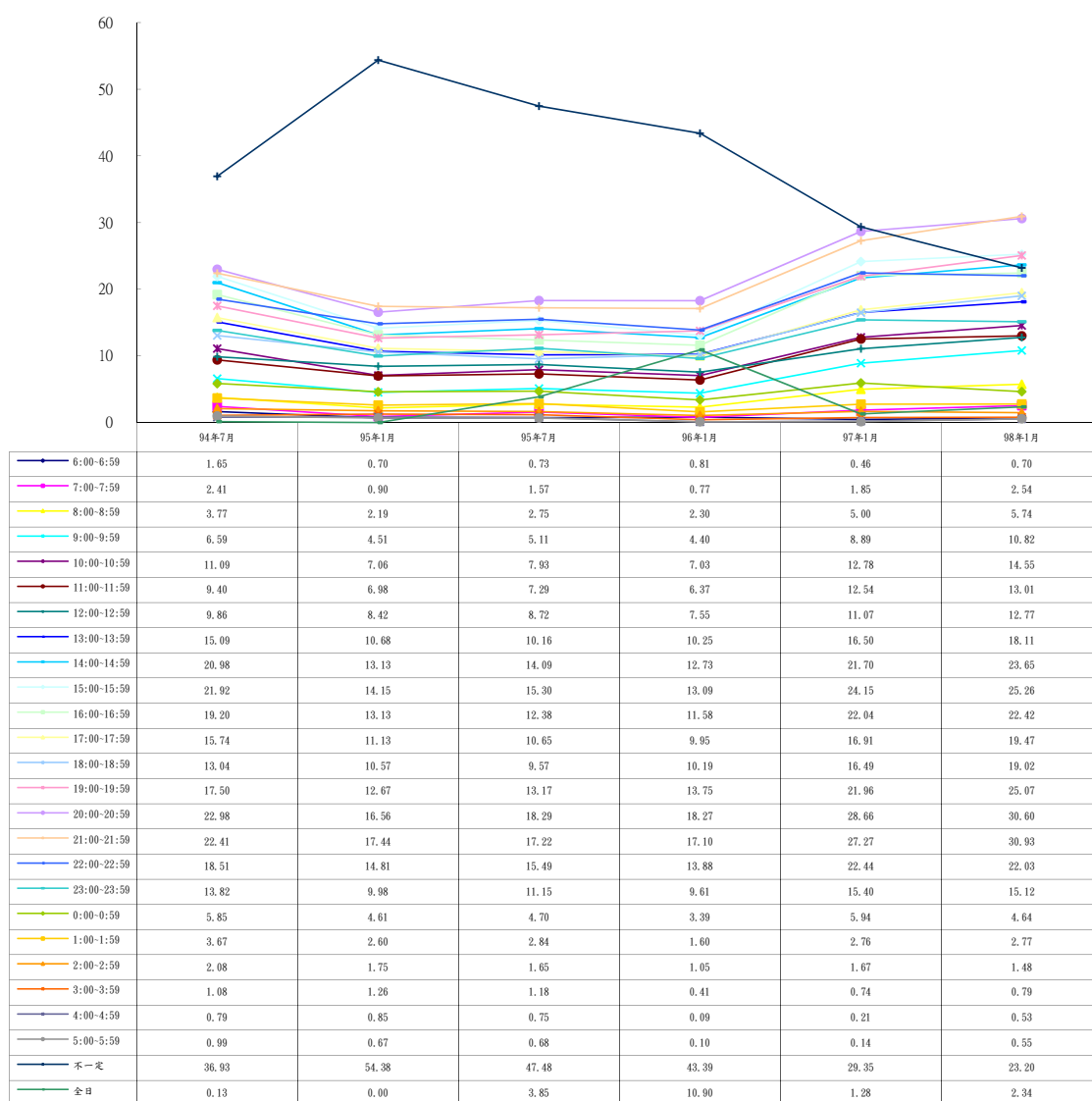
註：單位為百分比

圖 8 個人假日使用寬頻時數趨勢圖

## (五)個人假日最常使用寬頻時段

本調查在問卷長度過長及過去趨勢穩定的雙面考量下，將問卷中部份寬頻上網的題項調整成隔年問。第一部份的題項為「平日平均一天使用寬頻上網的時間」及「假日平均一天使用寬頻上網的時間」，第二部份的題項為「平日最常使用寬頻上網的時段」、「假日最常使用寬頻上網的時段」。因此，本年度調查中，並未針對本題進行調查，最新的資料為98年1月的調查結果。

由歷次調查中發現，個人假日最常使用寬頻時段為「13:00 至 13:59」、「18:00~18:59」、「19:00~19:59」、「20:00~20:59」及「21:00~21:59」之相對次數，皆有上升的趨勢；然而，個人假日最常使用寬頻時段為「不一定」之相對次數則呈現下降的趨勢（如圖9所示）。



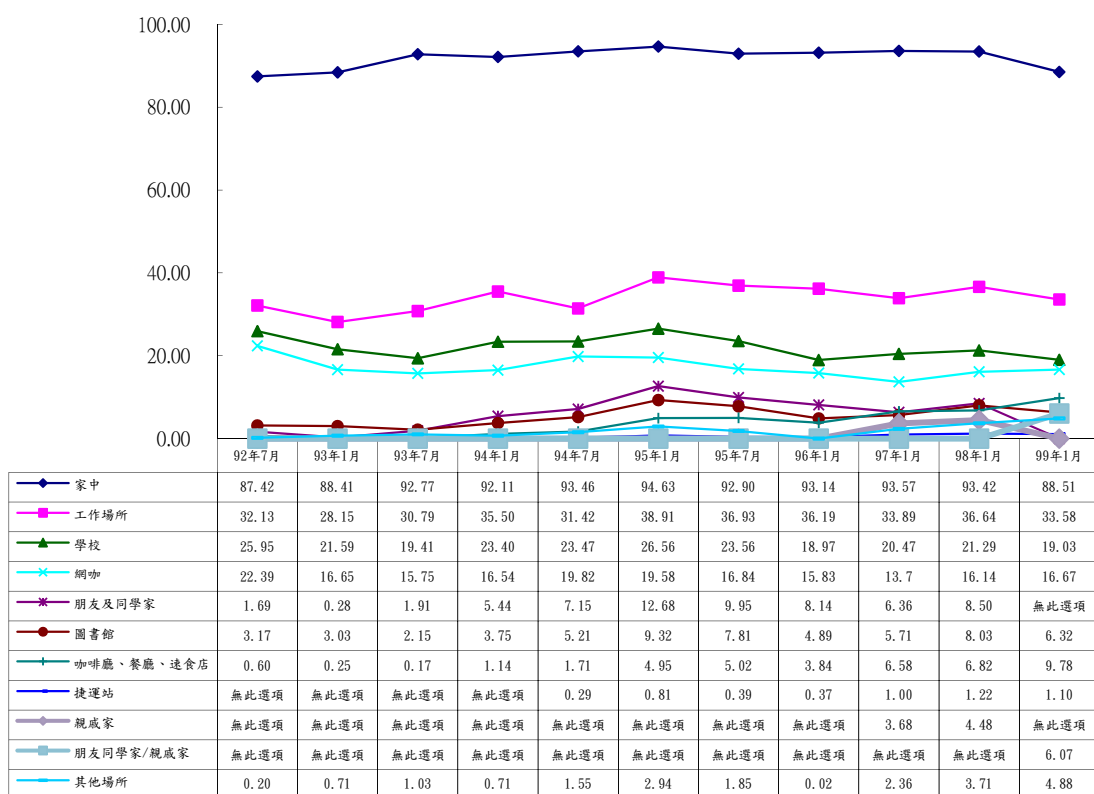
註：單位為相對次數

圖9 個人假日最常使用寬頻時段趨勢圖

## (六)個人最常使用寬頻上網之地點

為使問卷用語更口語化及配合目前網路趨勢，故將此題項之答項進行調整。合併答項「朋友同學家」及「親戚家」，並新增「宿舍」答項。

歷年個人最常使用寬頻上網地點以家中和工作場所為最多。由最近四年調查（96年1月及99年1月）結果發現，在「咖啡廳、餐廳、速食店」之相對次數上，略有上升的趨勢（如圖10所示）。

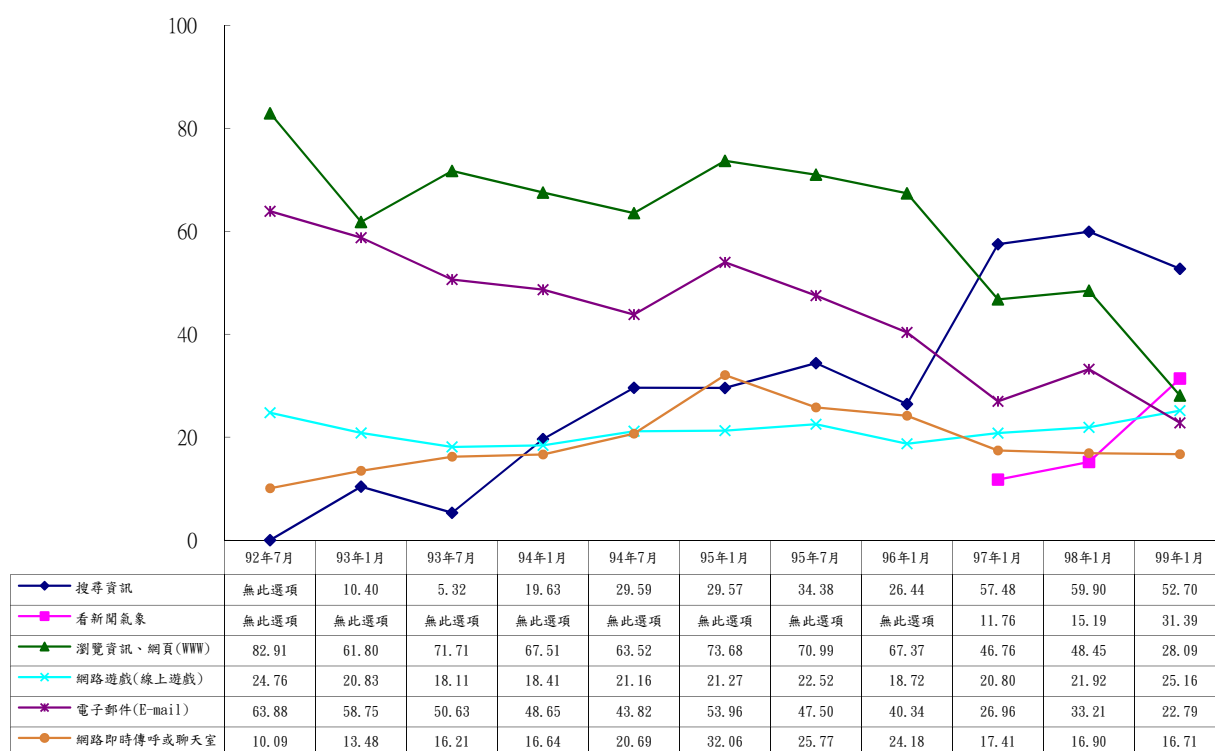


註：單位為相對次數

圖 10 個人最常使用寬頻上網之地點趨勢圖

## (七)個人常使用寬頻上網之功能

由過去九年調查（93年1月及98年1月）結果得知，歷年寬頻上網之個人最常使用寬頻上網功能主要前五項為「瀏覽資訊網頁、網頁(WWW)」、「電子郵件(E-mail)」、「網路即時傳呼或聊天室」、「搜尋資訊」及「網路遊戲」。值得一提的是，今年調查之前五名較歷年來有所異動，其中「看新聞氣象」之相對次數首次登上前五名，上升幅度較為明顯（如圖 11 所示）。

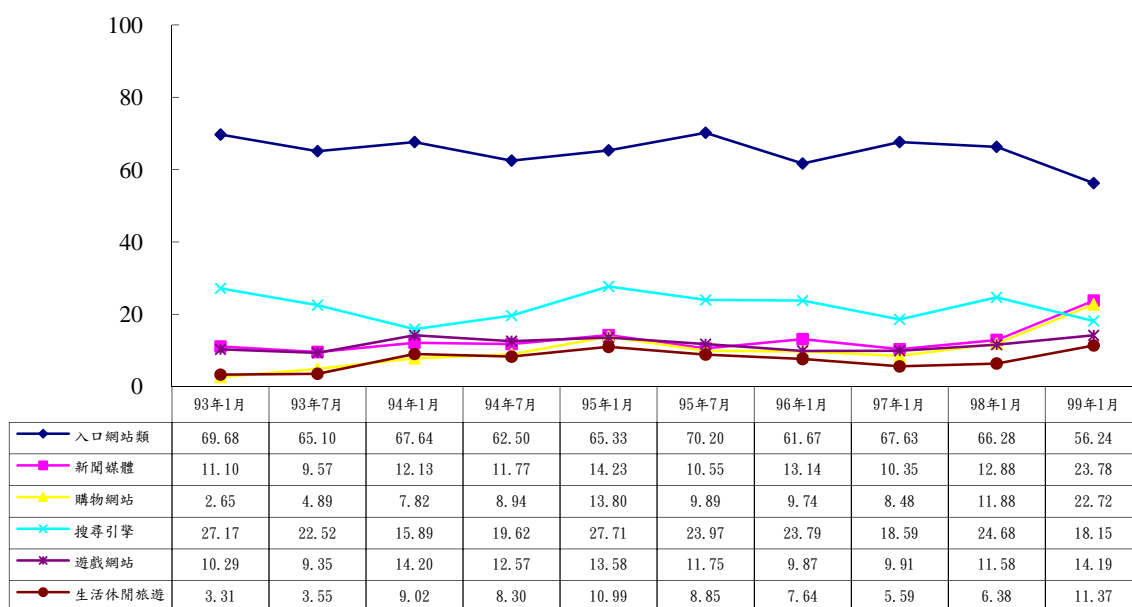


註：單位為相對次數

圖 11 個人最常使用寬頻上網之功能趨勢圖

## (八)個人使用寬頻上網之網站類型

由歷次調查中發現，個人使用寬頻上網之網站類型中，皆以「入口網站類」為最主；其餘類型「新聞媒體」、「購物網站」之相對次數則有明顯上升的情況（如圖12所示）。



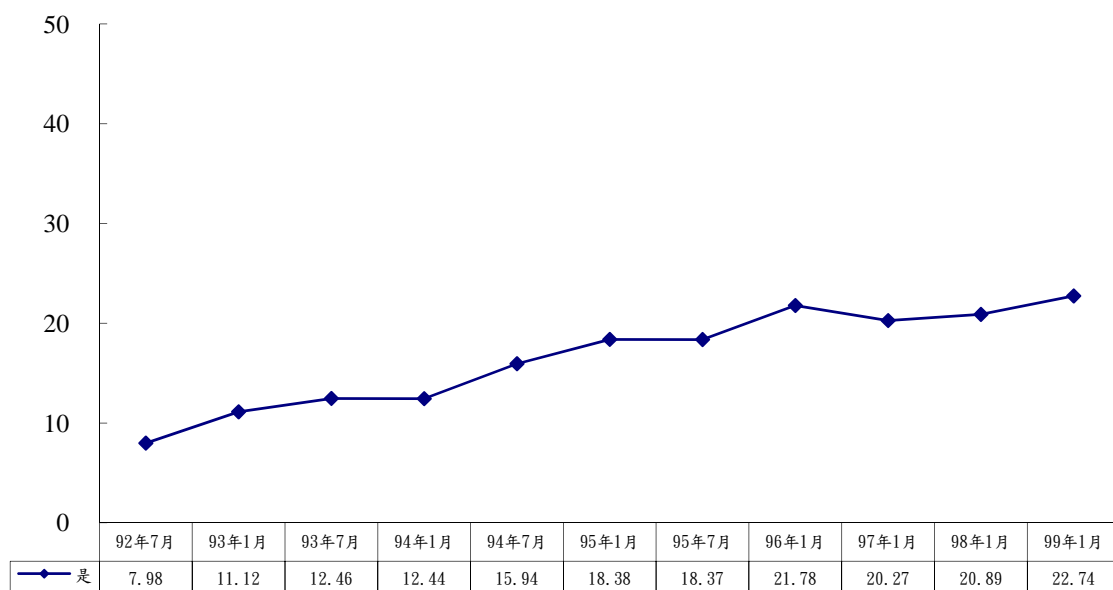
註：單位為相對次數

圖 12 個人使用寬頻上網之網站類型趨勢圖

### 三、臺灣地區 12 歲以上民眾歷次使用無線上網行為調查趨勢分析

#### (一)個人近半年無線上網比例

由最近三年調查（97 年 1 月及 99 年 1 月）結果得知，個人近半年無線上網比例呈現逐年成長的趨勢，而約有兩成三的民眾半年內曾使用無線上網（如圖 13 所示）。



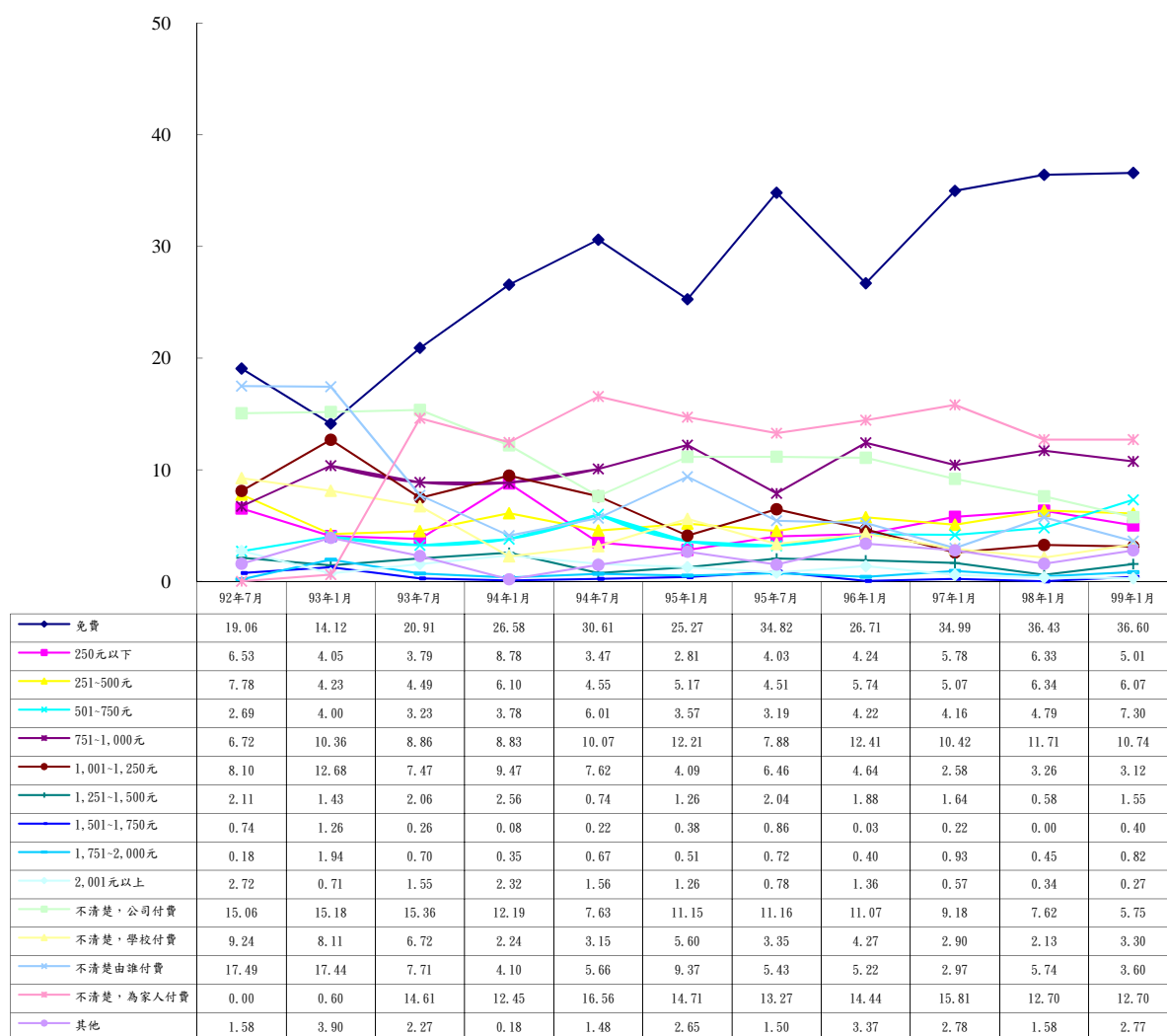
註：單位為百分比

註：本次無線上網定義：利用筆記型電腦及 PDA 透過區域空間的無線網路卡，結合存取橋接器進行區域無線網路連結或利用 WAP 手機、GPRS 手機、PDA、PHS、3G 手機(傳送 MMS 及接收行動網路)上網

圖 13 個人近半年無線上網比例趨勢圖

## (二)個人每月無線上網費用

由歷次調查中發現，個人每月無線上網費用仍以免費為主，而近兩年調查(98年1月及99年1月)之比例為三成六以上(如圖14所示)。



註：單位為百分比

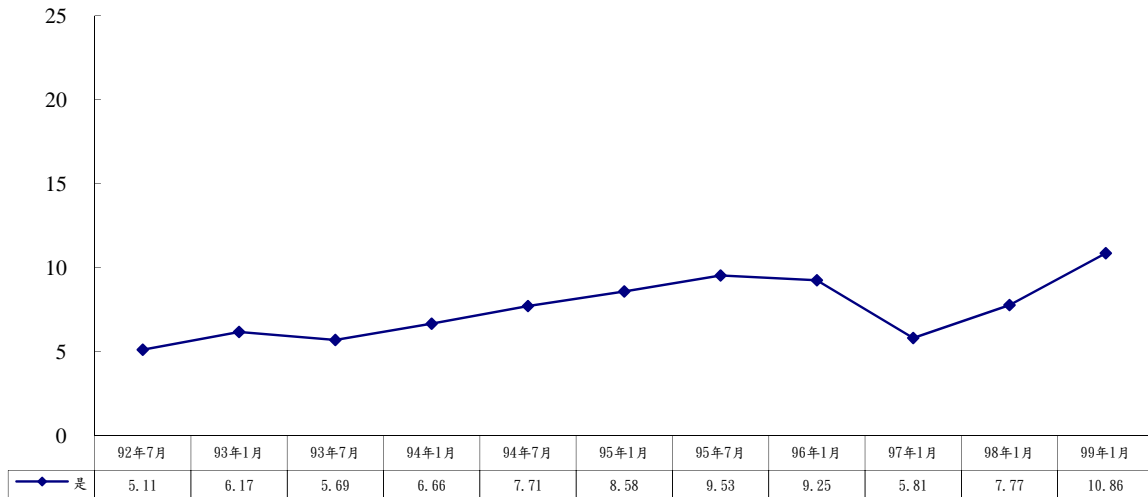
圖 14 個人每月無線上網費用趨勢圖



#### 四、臺灣地區 12 歲以上民眾歷次使用行動上網行為調查趨勢分析

##### (一)個人近半年行動上網比例

由於近三年(97 年 1 月至 99 年 1 月)行動上網定義相同，故將本次調查結果與前兩年比較得知，個人近半年行動上網有逐年上升的趨勢（如圖 15 所示）。



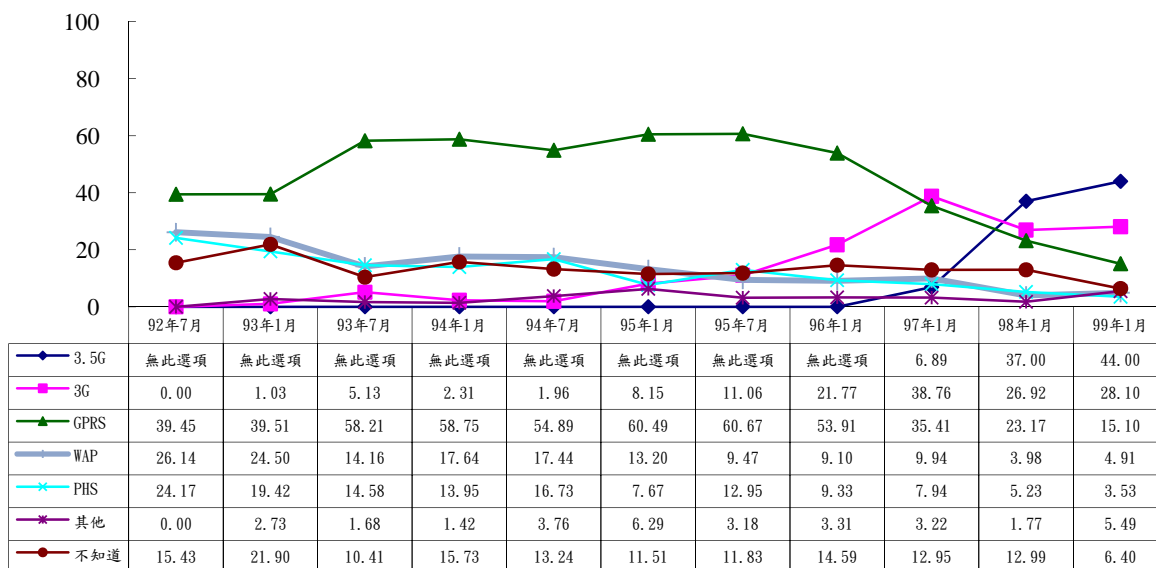
註：單位為百分比

註：本次行動上網定義：利用 WAP 手機、GPRS 手機、PDA、PHS、3G 手機（傳送 MMS 及接取行動網路）和筆記型電腦接無線網卡上網

圖 15 個人近半年行動上網比例趨勢圖

## (二)個人使用行動上網之方式

由最近三年調查（97年1月至99年1月）結果得知，個人使用3.5G行動上網，有逐年成長的趨勢；而PHS和GPRS百分比都有下降的趨勢，且GPRS近幾年的下降幅度較大（如圖16）。

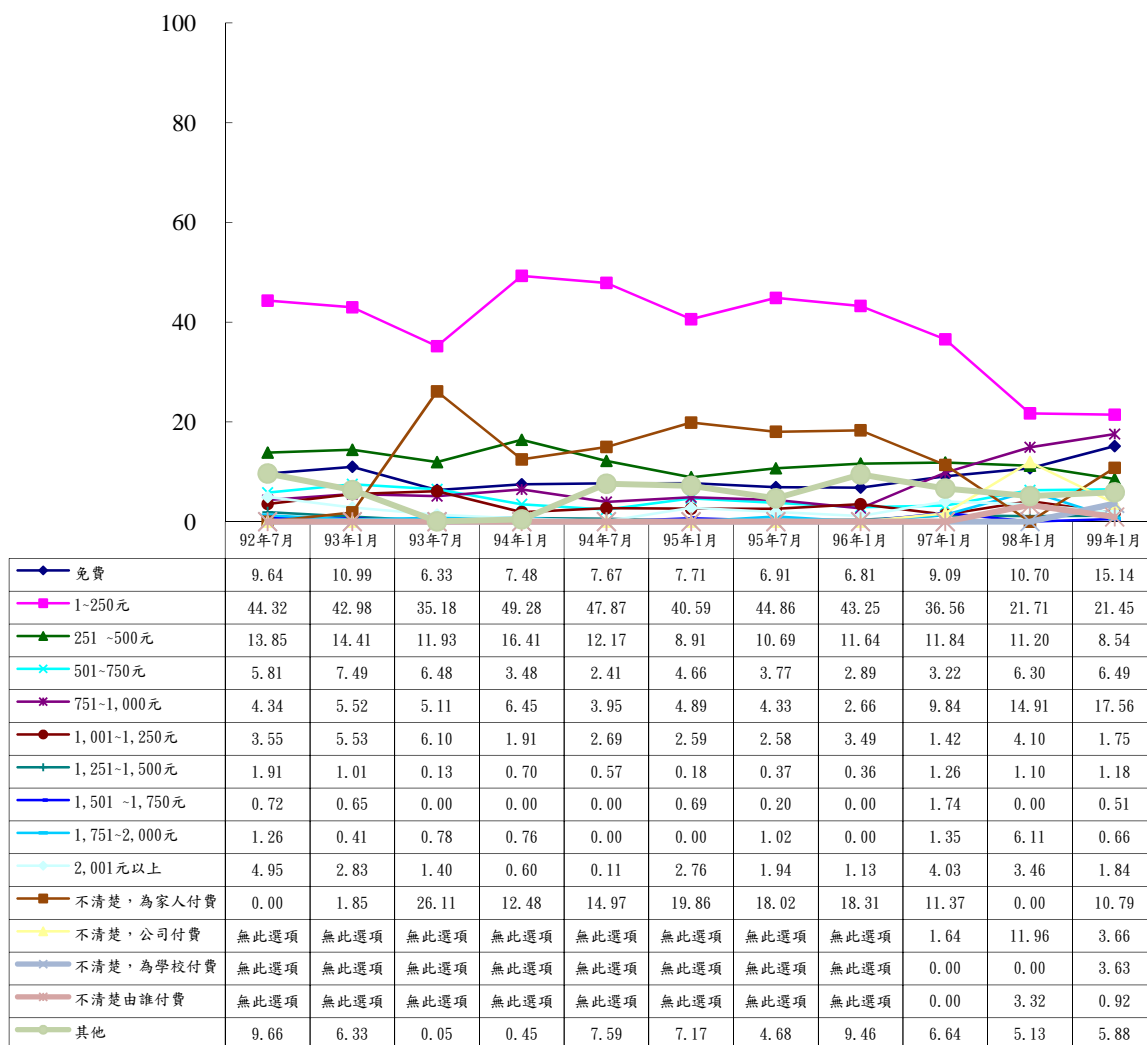


註：單位為百分比

圖 16 個人使用行動上網之方式趨勢圖

### (三)個人每月行動上網費用

由最近五年調查（95年7月至99年1月）結果得知，在個人知道每月行動上網費用金額方面，「1~250」元之百分比呈現下降的趨勢；在個人不知道每月行動上網費用方面，「不清楚，為家人付費」之百分比略有下降的趨勢（如圖17所示）。



註：單位為百分比

圖 17 個人每月行動上網費用趨勢圖

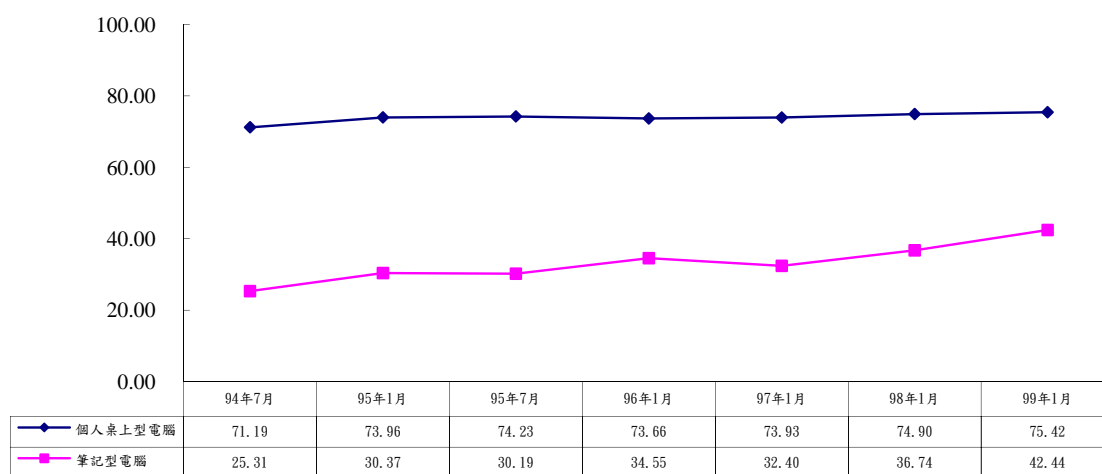
## 貳、歷次家庭上網行為調查趨勢分析

### 一、臺灣地區家戶歷次上網行為調查趨勢分析

#### (一)家庭是否擁有桌上型電腦或筆記型電腦

為調整問卷長度，今年將家中是否有桌上型個人電腦及家中是否有筆記型電腦合併成一題為「家中是否擁有桌上型個人電腦或筆記型電腦」。

由歷次調查中發現，個人桌上型電腦擁有比例呈現穩定狀態；而筆記型電腦擁有比例在近三年來（97年1月至99年1月），有逐年成長的情形（如圖18所示）。

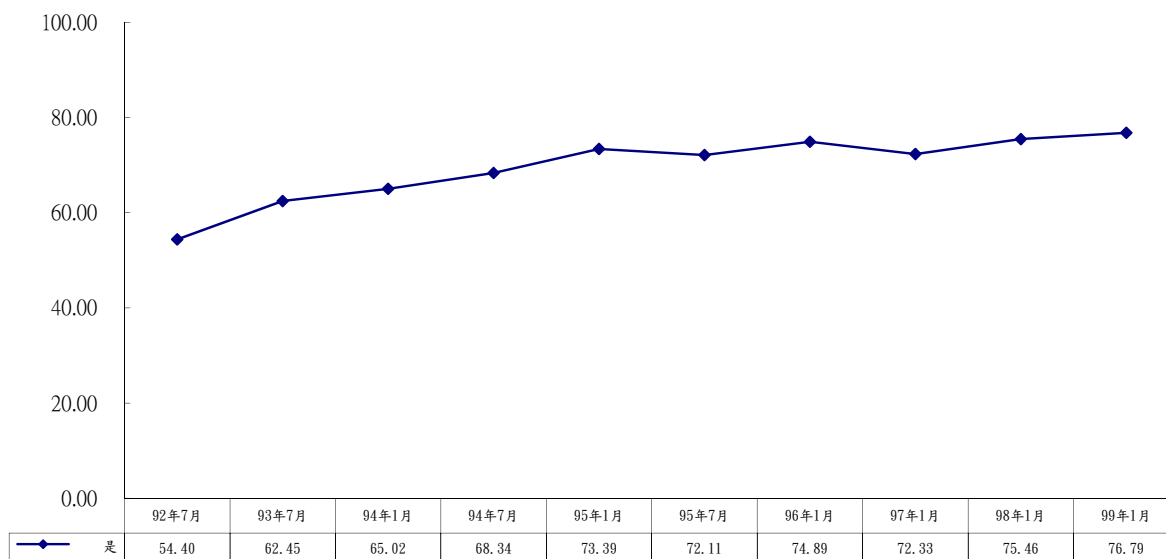


註：單位為百分比

圖 18 家庭是否擁有桌上型電腦或筆記型電腦趨勢圖

## (二)家庭可上網比例

由歷次調查中發現，家庭可上網之比例呈現穩定成長之趨勢（如圖 19 所示）。

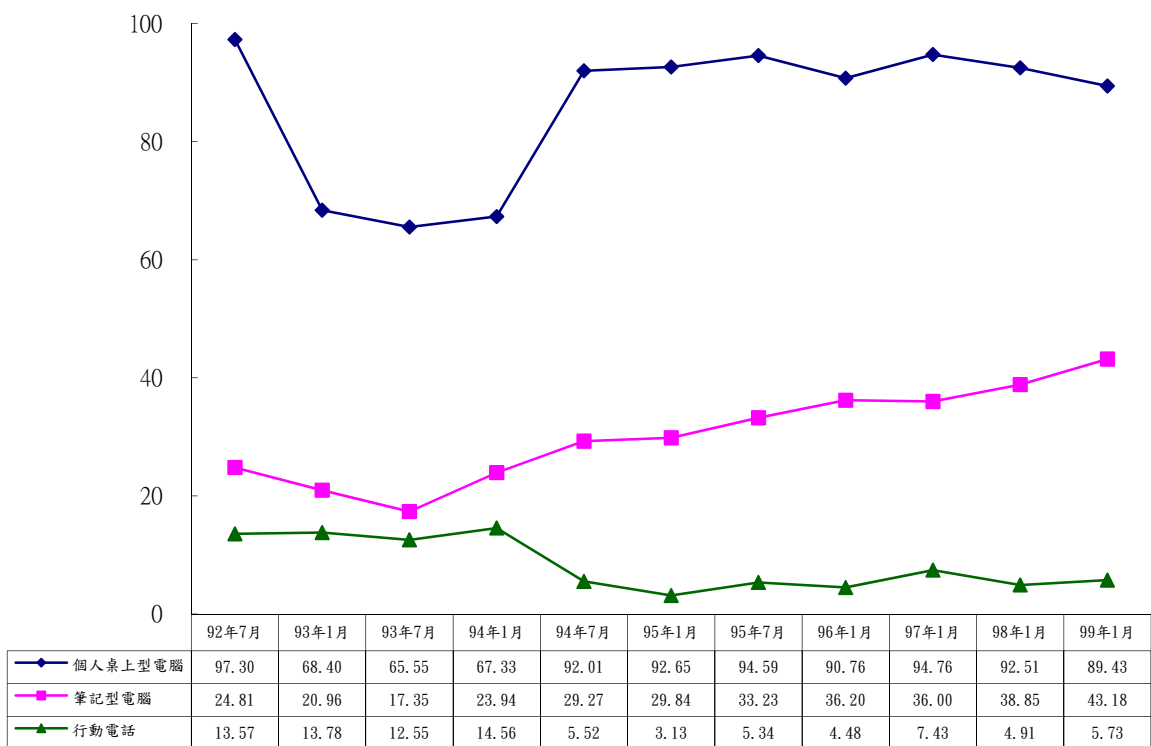


註：單位為百分比

圖 19 家庭可上網比例趨勢圖

### (三)家庭之上網設備

由歷次調查中發現，家庭上網設備皆以個人桌上型電腦為主；而筆記型電腦有逐年上升的情形（如圖 20 所示）。

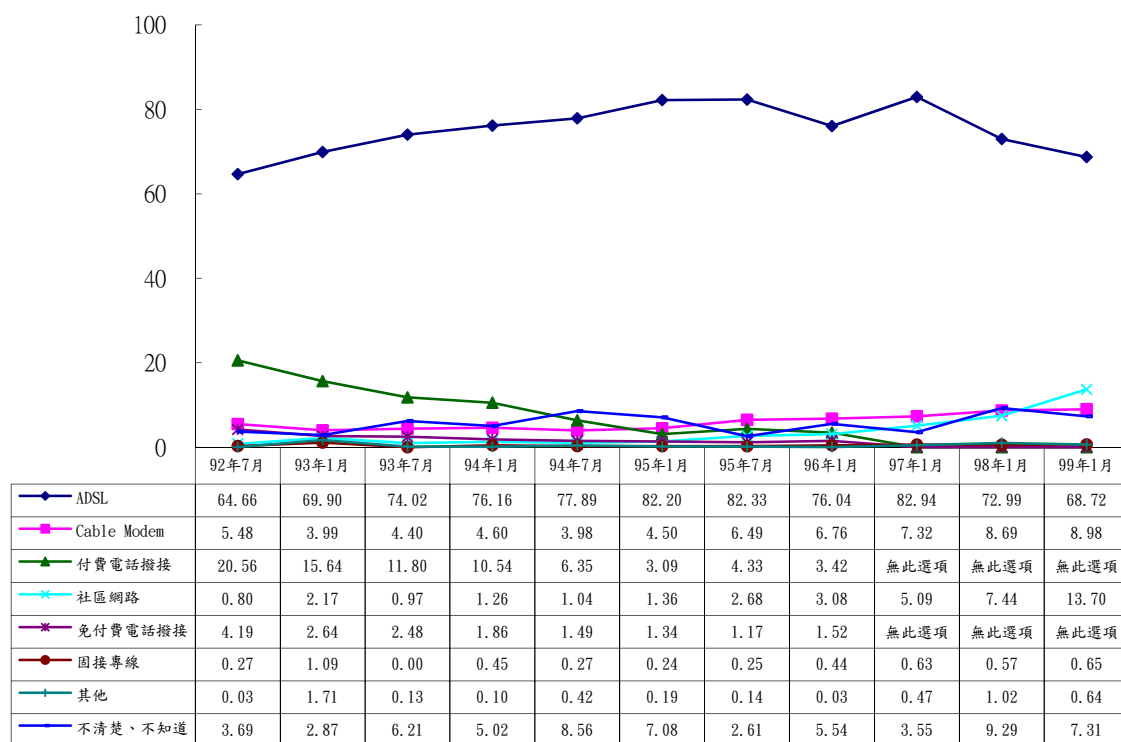


註：單位為相對次數

圖 20 家庭之上網設備趨勢圖

#### (四)家庭連網方式

由歷次調查中發現，家庭連網方式大部分為ADSL，而社區網路及Cable Modem有逐年上升的情形；值得一提的是，社區網路之使用比例今年首度超越一成，較去年成長六個百分點（如圖 21 所示）。



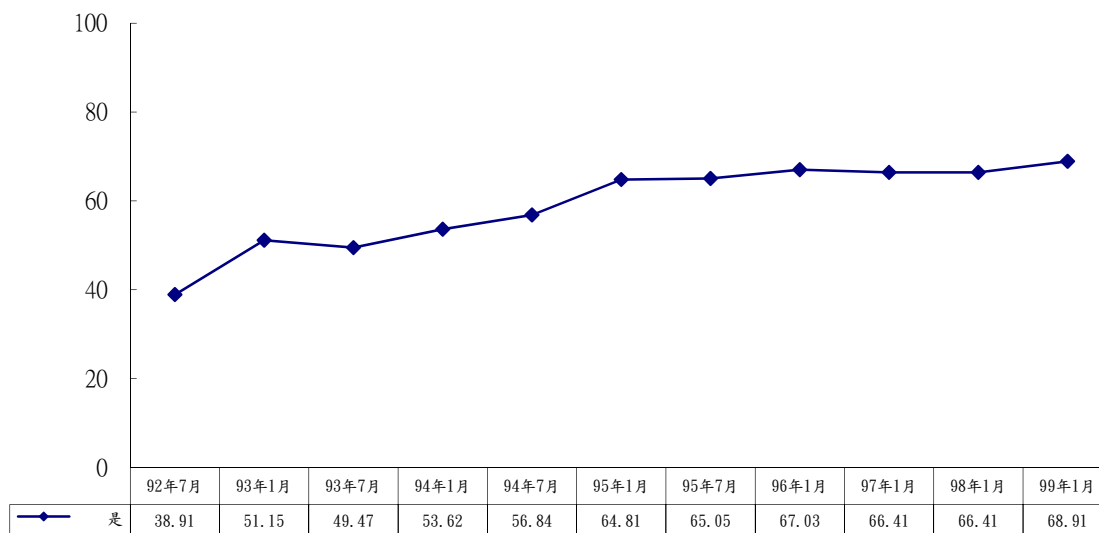
註：單位為百分比

圖 21 家庭連網方式趨勢圖

## 二、臺灣地區家戶歷次使用寬頻上網行為調查趨勢分析

### (一)家庭寬頻上網比例

由歷次調查中發現，95年至98年家庭寬頻上網比例呈現平穩趨勢。值得一提的是，今年家庭寬頻上網比例有微幅的成長（如圖22所示）。



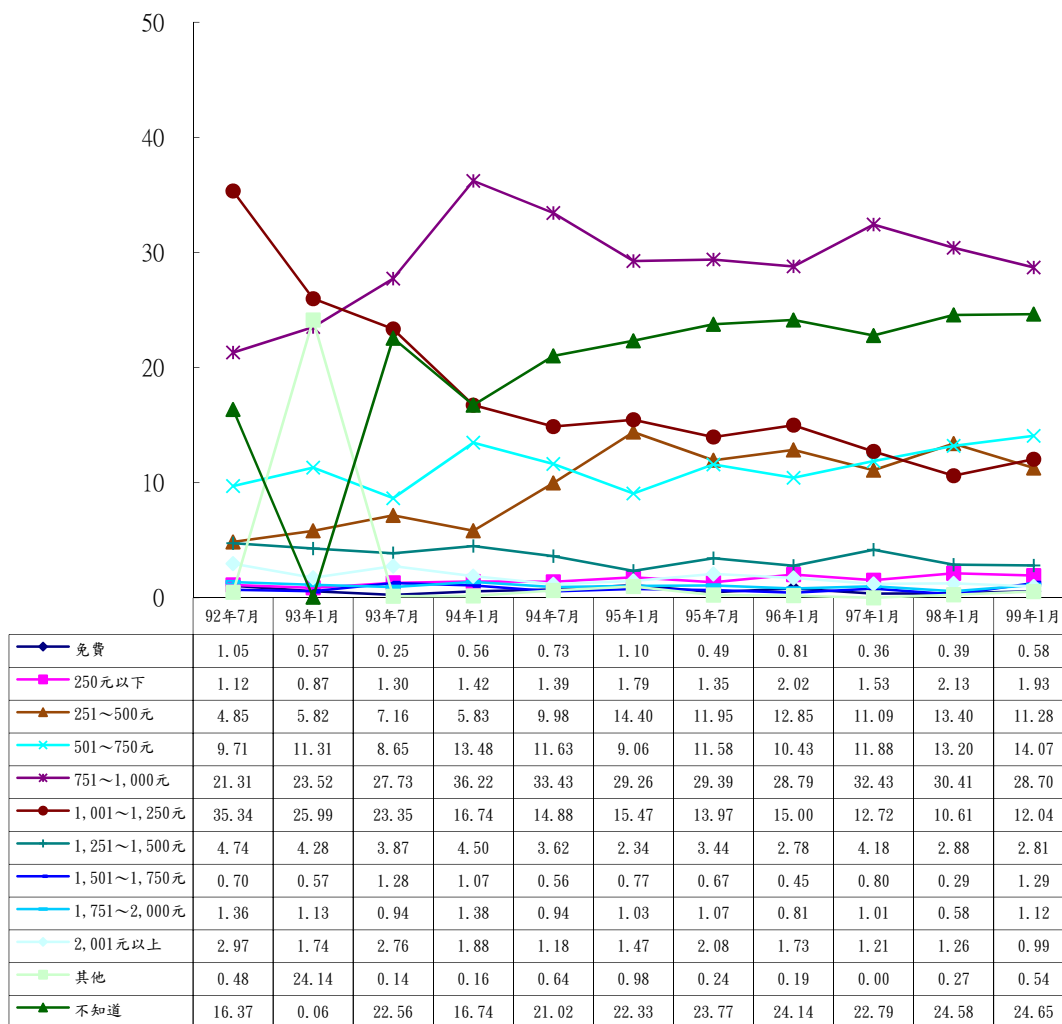
註：單位為百分比

圖 22 家庭寬頻上網比例趨勢圖



## (二)家庭每月寬頻上網費用

由歷次調查中發現，家庭每月寬頻上網費用以 751 元至 1,000 元為主，近三成左右。值得一提的是，近兩年家庭每月寬頻上網費用在 501 元至 750 元的比例超越 1,001 元至 1,250 元（如圖 23 所示）。



註：單位為百分比

圖 23 家庭每月寬頻上網費用趨勢圖