

歷次個人無線上網行為 趨勢分析

目 錄

壹、電訪民眾歷次個人無線上網行為趨勢分析.....	1
一、台灣地區 20 歲以上電訪民眾歷次無線上網趨勢分析.....	1
(一) 歷次個人上網率-電訪民眾.....	1
(二) 歷次個人近半年無線上網比例-電訪民眾與電訪網民.....	2
(三) 歷次個人曾經使用無線及行動上網比例-電訪民眾與電訪網民.....	3
二、台灣地區電訪網民歷次無線上網行為趨勢分析.....	4
(一) 台灣地區民眾之接觸無線及行動上網時間-電訪網民.....	4
(二) 台灣地區民眾之接觸無線及行動上網頻率-電訪網民.....	6
(三) 台灣地區民眾之接觸無線及行動上網費用-電訪網民.....	8
(四) 台灣地區民眾使用廣義無線上網最常使用功能-電訪網民.....	10
(五) 台灣地區民眾使用無線上網常遇到之困擾-電訪網民.....	12
(六) 台灣地區民眾對無線及行動上網品質滿意度-電訪網民.....	15
(七) 台灣地區 12 歲以上民眾對無線及行動上網網路安全擔心程度-電訪網民.....	17
(八) 台灣地區民眾之連結狹義無線及行動上網之地點-電訪網民.....	19
三、台灣地區民眾未曾使用無線上網電訪網民歷次趨勢分析.....	23
(一) 非無線網路使用者會吸引其使用無線上網之地點-電訪網民.....	23
(二) 12 歲以上電訪網民未使用狹義無線及行動上網之原因-電訪網民.....	25
(三) 台灣地區 12 歲以上電訪網民未使用狹義無線及行動上網網民使用狹義無線及行動上網之誘因-電訪網民.....	27
貳、網訪民眾歷次個人無線上網行為趨勢分析.....	29
一、台灣地區 20 歲以上網訪民眾歷次無線上網趨勢分析.....	29
(一) 歷次個人近半年無線上網比例-網訪民眾.....	29
(二) 歷次個人曾經使用無線及行動上網比例-網訪民眾.....	29
二、台灣地區網訪民眾歷次無線上網行為趨勢分析.....	30
(一) 台灣地區民眾之接觸無線及行動上網時間-網訪民眾.....	30
(二) 台灣地區民眾之接觸無線及行動上網頻率-網訪民眾.....	32

(三) 台灣地區民眾之接觸無線及行動上網費用-網訪民眾	34
(四) 台灣地區民眾使用廣義無線上網最常使用功能-網訪民眾	36
(五) 台灣地區民眾使用無線上網常遇到之困擾-網訪民眾	38
(六) 台灣地區民眾對無線及行動上網品質滿意度-網訪民眾	41
(七) 台灣地區 12 歲以上民眾對無線及行動上網網路安全擔心程度-網訪民眾	43
(八) 台灣地區民眾之連結狹義無線及行動上網之地點-網訪民眾	45
三、台灣地區網訪民眾未曾使用無線上網歷次趨勢分析	49
(一) 非無線網路使用者會吸引其使用無線上網之地點-網訪民眾	49
(二) 12 歲以上網訪民眾未使用狹義無線及行動上網之原因-網訪民眾	51
(三) 台灣地區 12 歲以上網訪民眾未使用狹義無線及行動上網使用狹義無線及行動 上網之誘因-網訪民眾	53

圖目錄

圖 1	歷次個人上網比例-電訪民眾	1
圖 2	歷次近半年無線及行動上網比例-電訪民眾	2
圖 3	歷次曾上網民眾近半年無線及行動上網比例-電訪網民	2
圖 4	歷次個人曾經無線及行動上網比例-電訪民眾	3
圖 5	歷次曾上網民眾曾經無線及行動上網比例-電訪網民	3
圖 6	台灣地區 20 歲以上民眾之接觸無線及行動上網時間-電訪網民	4
圖 7	台灣地區 12 歲以上民眾之接觸無線及行動上網時間-電訪網民	5
圖 8	台灣地區 20 歲以上民眾之接觸無線及行動上網頻率-電訪網民	6
圖 9	台灣地區 12 歲以上民眾之接觸無線及行動上網頻率-電訪網民	7
圖 10	台灣地區 20 歲以上民眾之接觸無線及行動上網費用-電訪網民	8
圖 11	台灣地區 12 歲以上民眾之接觸無線及行動上網費用-電訪網民	9
圖 12	台灣地區 20 歲以上民眾使用無網及行動上網最常使用功能-電訪網民 ..	10
圖 13	台灣地區 12 歲以上民眾使用無網及行動上網最常使用功能-電訪網民 ..	11
圖 14	台灣地區 20 歲以上民眾廣義無線上網常遇到之困擾-電訪網民	12
圖 15	台灣地區 12 歲以上民眾狹義無線上網常遇到之困擾-電訪網民	13
圖 16	台灣地區 12 歲以上民眾行動上網常遇到之困擾-電訪網民	14
圖 17	台灣地區 20 歲以上民眾對無線及行動上網品質滿意度-電訪網民	15
圖 18	台灣地區 12 歲以上民眾對無線及行動上網品質滿意度-電訪網民	16
圖 19	台灣地區 12 歲以上民眾對廣義無線及狹義無線網路安全擔心程度-電訪 網民	17
圖 20	台灣地區 12 歲以上民眾對行動上網網路安全擔心程度-電訪網民	18
圖 21	台灣地區 20 歲以上民眾之連結狹義無線上網地點--電訪網民	19
圖 22	台灣地區 12 歲以上民眾之連結狹義無線上網地點-電訪網民	20

圖 23	台灣地區 12 歲以上民眾之連結行動上網固定地點-電訪網民	21
圖 24	台灣地區 12 歲以上民眾之連結行動上網移動情形-電訪網民	22
圖 25	台灣地區 20 歲以上非廣義無線網路使用者會吸引其使用廣義無線上網之地點-電訪網民.....	23
圖 26	台灣地區 12 歲以上非狹義無線網路使用者會吸引其使用無線上網之地點-電訪網民.....	24
圖 27	台灣地區 12 歲以上電訪網民未使用狹義無線上網之原因-電訪網民	25
圖 28	台灣地區 12 歲以上電訪網民未使用行動上網之原因-電訪網民	26
圖 29	台灣地區 12 歲以上電訪網民未使用狹義無線上網使用狹義無線上網之誘因-電訪網民.....	27
圖 30	台灣地區 12 歲以上電訪網民未使用行動上網使用行動上網之誘因-電訪網民	28
圖 31	歷次個人近半年無線及行動上網比例-網訪民眾	29
圖 32	歷次個人曾經無線及行動上網比例-網訪民眾	29
圖 33	台灣地區 20 歲以上民眾接觸無網及行動上網時間-網訪民眾	30
圖 34	台灣地區 12 歲以上民眾之接觸無網及行動上網時間-網訪民眾	31
圖 35	台灣地區 20 歲以上民眾之接觸無線及行動網路頻率-網訪民眾	32
圖 36	台灣地區 12 歲以上民眾之接觸無線及行動網路頻率-網訪民眾	33
圖 37	台灣地區 20 歲以上民眾之接觸無網及行動上網費用-網訪民眾	34
圖 38	台灣地區 12 歲以上民眾之接觸無線及行動上網費用-網訪民眾	35
圖 39	台灣地區 20 歲以上民眾使用無網及行動上網最常使用功能-網訪民眾	36
圖 40	台灣地區 12 歲以上民眾使用無網及行動上網最常使用功能-網訪民眾	37
圖 41	台灣地區 20 歲以上民眾廣義無線上網常遇到之困擾-網訪民眾	38
圖 42	台灣地區 12 歲以上民眾狹義無線上網常遇到之困擾-網訪民眾	39
圖 43	台灣地區 12 歲以上民眾行動上網常遇到之困擾-網訪民眾	40
圖 44	台灣地區 20 歲以上民眾對無線及行動上網品質滿意度-網訪民眾	41

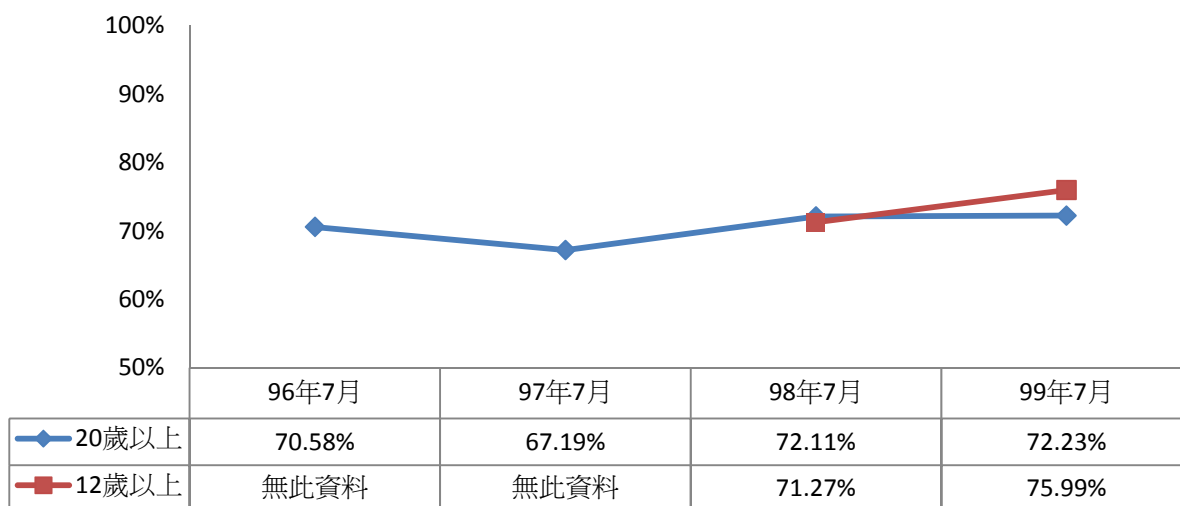
圖 45	台灣地區 20 歲以上民眾對無線及行動上網品質滿意度-網訪民眾	42
圖 46	台灣地區 12 歲以上民眾對廣義無線及狹義無線上網安全擔心程度-網訪 民眾	43
圖 47	台灣地區 12 歲以上民眾對行動上網網路安全擔心程度-網訪民眾	44
圖 48	台灣地區 20 歲以上民眾之連結狹義無線上網地點--網訪民眾	45
圖 49	台灣地區 12 歲以上民眾之連結狹義無線上網地點-網訪民眾	46
圖 50	台灣地區 12 歲以上民眾之連結行動上網固定地點-網訪民眾	47
圖 51	台灣地區 12 歲以上民眾之連結行動上網移動情形-網訪民眾	48
圖 52	台灣地區 20 歲以上非廣義無線網路使用者會吸引其使用廣義無線上網之 地點-網訪民眾	49
圖 53	台灣地區 12 歲以上非狹義無線網路使用者會吸引其使用無線上網之地點 -網訪民眾	50
圖 54	台灣地區 12 歲以上網訪民眾未使用狹義無線上網之原因-網訪民眾	51
圖 55	台灣地區 12 歲以上網訪民眾未使用行動上網之原因-網訪民眾	52
圖 56	台灣地區 12 歲以上網訪民眾未使用狹義無線上網使用狹義無線上網之誘 因-網訪民眾	53
圖 57	台灣地區 12 歲以上網訪民眾未使用行動上網使用行動上網之誘因-網訪 民眾	54

壹、電訪民眾歷次個人無線上網行為趨勢分析

一、台灣地區 20 歲以上電訪民眾歷次無線上網趨勢分析

(一) 歷次個人上網率-電訪民眾

歷次個人上網比例成長呈現穩定狀況。



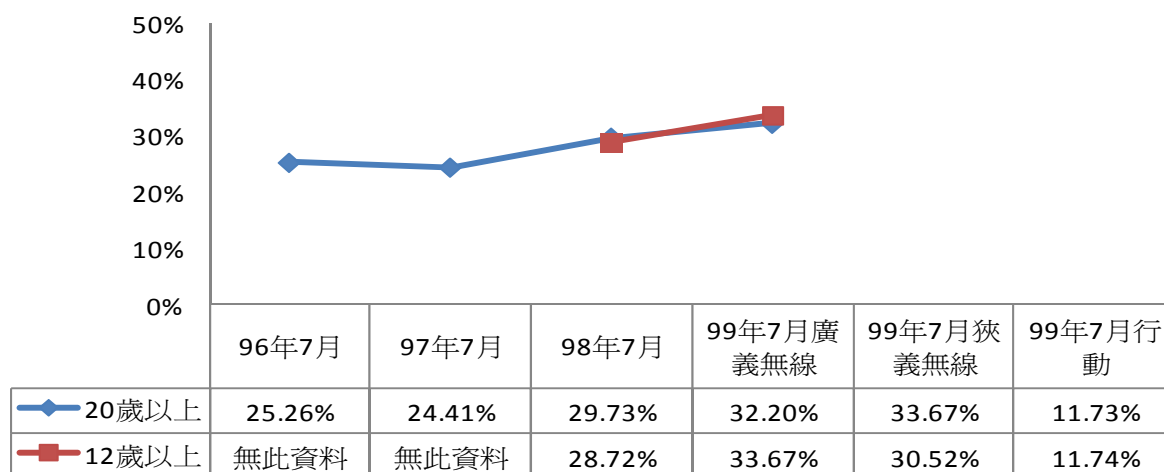
註：單位為百分比

圖1 歷次個人上網比例-電訪民眾

(二) 歷次個人近半年無線上網比例-電訪民眾與電訪網民

1. 歷次個人近半年無線及行動上網比例

歷次個人近半年無線上網比例成長呈現穩定狀況。

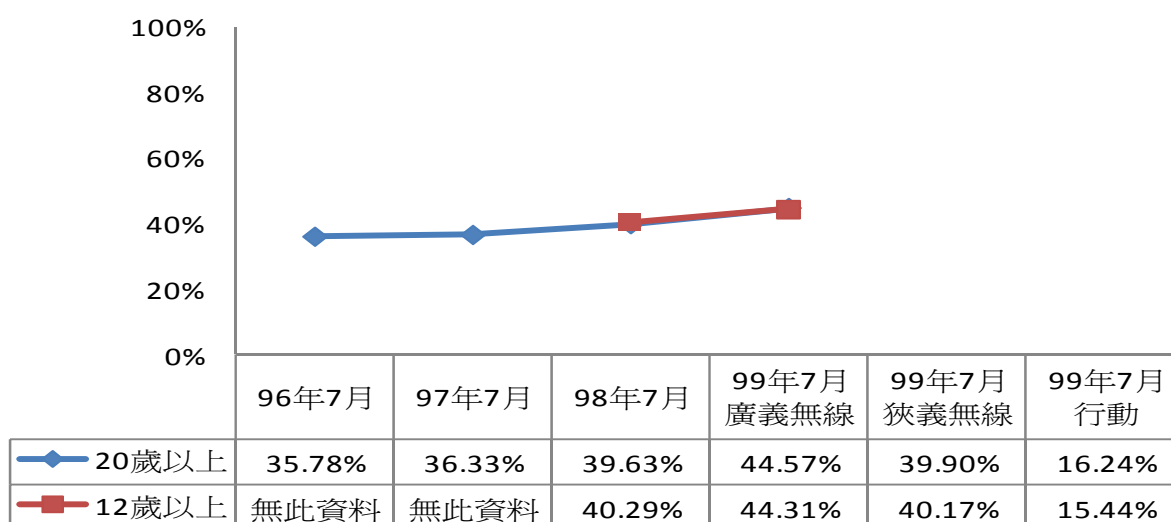


註：單位為百分比

圖2 歷次近半年無線及行動上網比例-電訪民眾

2. 歷次曾上網民眾近半年無線及行動上網比例

歷次曾上網民眾近半年無線上網比例成長呈現穩定狀況。



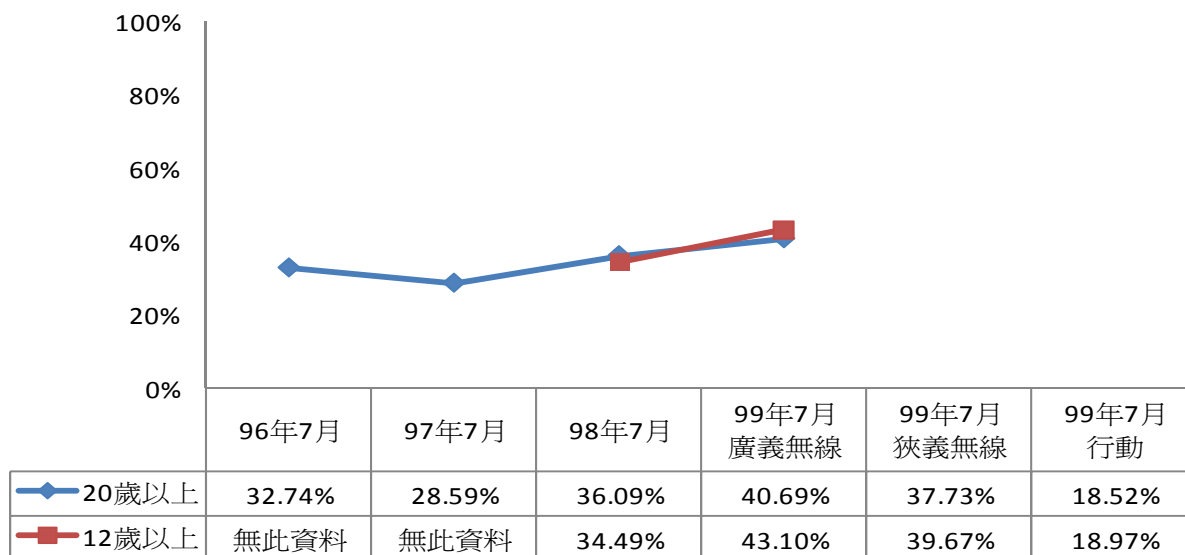
註：單位為百分比

圖3 歷次曾上網民眾近半年無線及行動上網比例-電訪網民

(三) 歷次個人曾經使用無線及行動上網比例-電訪民眾與電訪網民

1. 歷次曾經無線及行動上網比例

歷次個人曾經無線上網比例成長呈現穩定狀況。

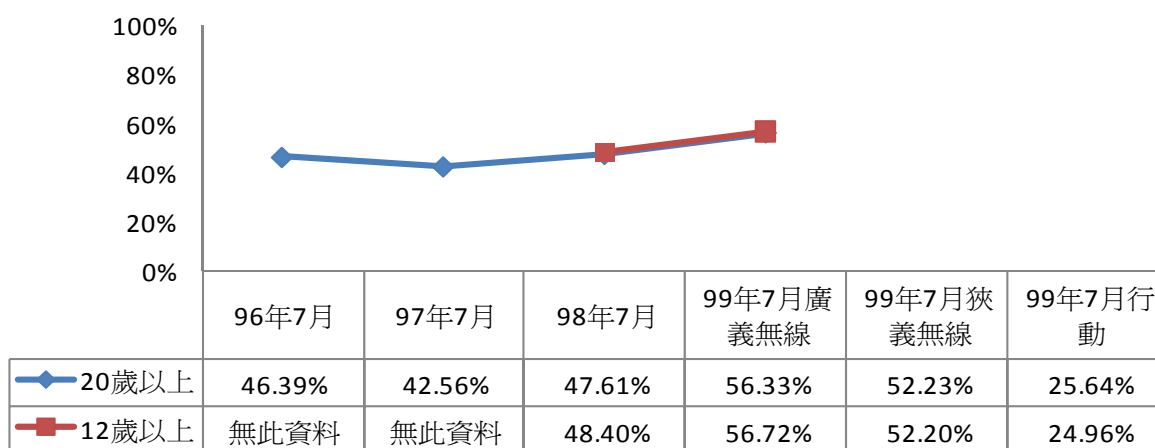


註：單位為百分比

圖4 歷次個人曾經無線及行動上網比例-電訪民眾

2. 歷次曾上網民眾曾經無線及行動上網比例

歷次曾上網民眾曾經無線上網比例成長呈現穩定狀況。



註：單位為百分比

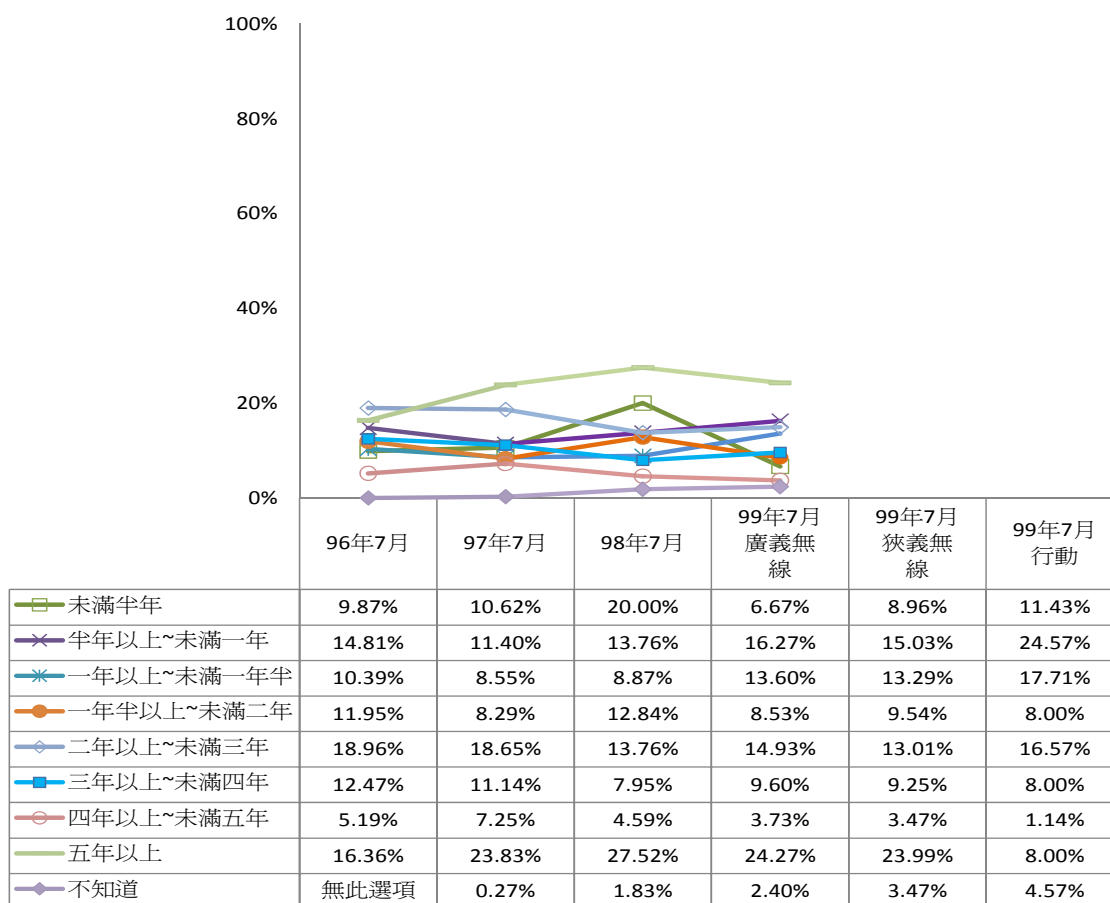
圖5 歷次曾上網民眾曾經無線及行動上網比例-電訪網民

二、台灣地區電訪網民歷次無線上網行為趨勢分析

(一) 台灣地區民眾之接觸無線及行動上網時間-電訪網民

1. 台灣地區 20 歲以上民眾接觸無網及行動上網時間-電訪網民

由歷次調查(96年7月~99年7月)的結果發現，台灣地區 20 歲以上電訪網民接觸無線上網時間為「半年以上~未滿一年」及「一年以上~未滿一年半」之百分比成長幅度較大，以及「二年以上~未滿三年」及「三年以上~未滿四年」有小幅度的成長外，其餘百分比皆有下降的趨勢。20 歲以上電訪網民接觸行動上網時間以「一年半以下」與「二年以上~未滿三年」較多。



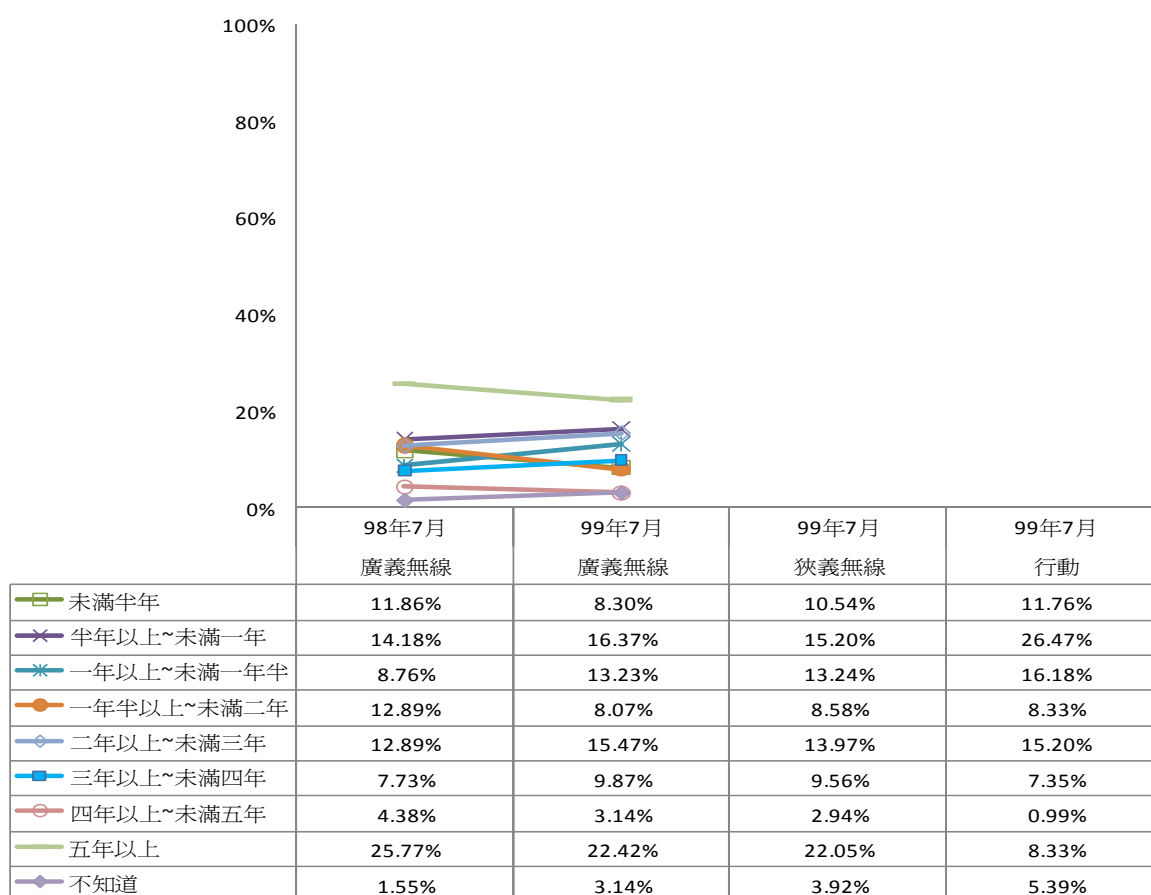
註 1：單位為百分比

註 2：98、99 年 7 月調查為 12 歲以上民眾，但為便於比較，因此另行計算 20 歲以上民眾之行為

圖6 台灣地區 20 歲以上民眾之接觸無線及行動上網時間-電訪網民

2. 台灣地區 12 歲以上民眾接觸無網及行動上網時間-電訪網民

由歷次調查(98年7月~99年7月)的結果發現，台灣地區 12 歲以上電訪網民接觸無線網路時間為「一年以上~未滿一年半」之百分比成長幅度較大，以及「半年以上~未滿一年」、「二年以上~未滿三年」及「三年以上~未滿四年」有小幅度成長外，其餘百分比皆有下降的趨勢。12 歲以上電訪網民接觸行動上網時間以「一年半以下」與「二年以上~未滿三年」較多。



註 1：單位為百分比

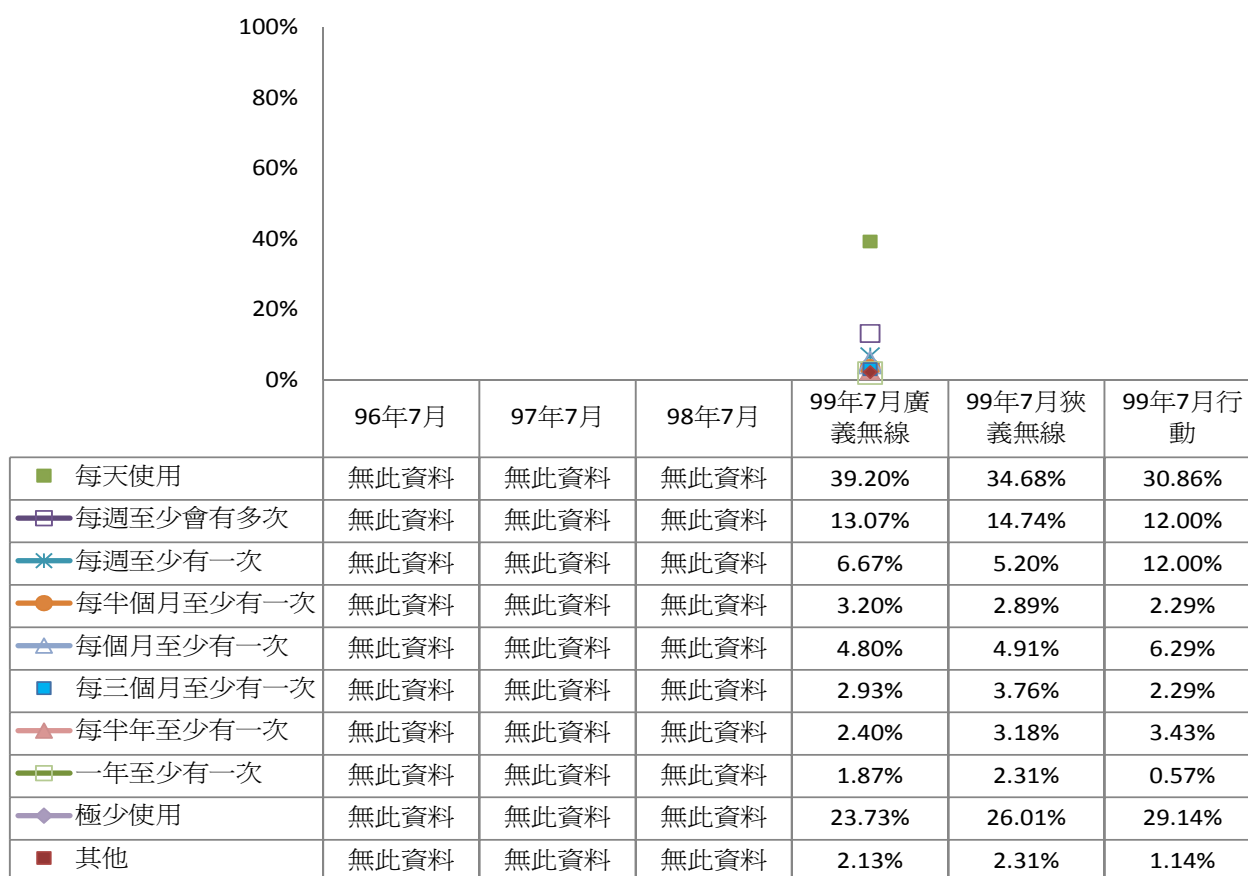
註 2：98、99 年 7 月調查為 12 歲以上民眾，但為便於比較，因此另行計算 20 歲以上民眾之行為

圖7 台灣地區 12 歲以上民眾之接觸無線及行動上網時間-電訪網民

(二) 台灣地區民眾之接觸無線及行動上網頻率-電訪網民

1. 台灣地區 20 歲以上民眾接觸無網及行動上網頻率-電訪網民

由這次(99年7月)的調查發現，台灣地區 20 歲以上電訪網民接觸無線上網頻率以「每天使用」比例為最高(39.20%)，其次為極少使用(23.73%)。20 歲以上電訪網民接觸行動上網頻率以「每天使用」比例為高(30.86%)，其次為「極少使用」(29.14%)。



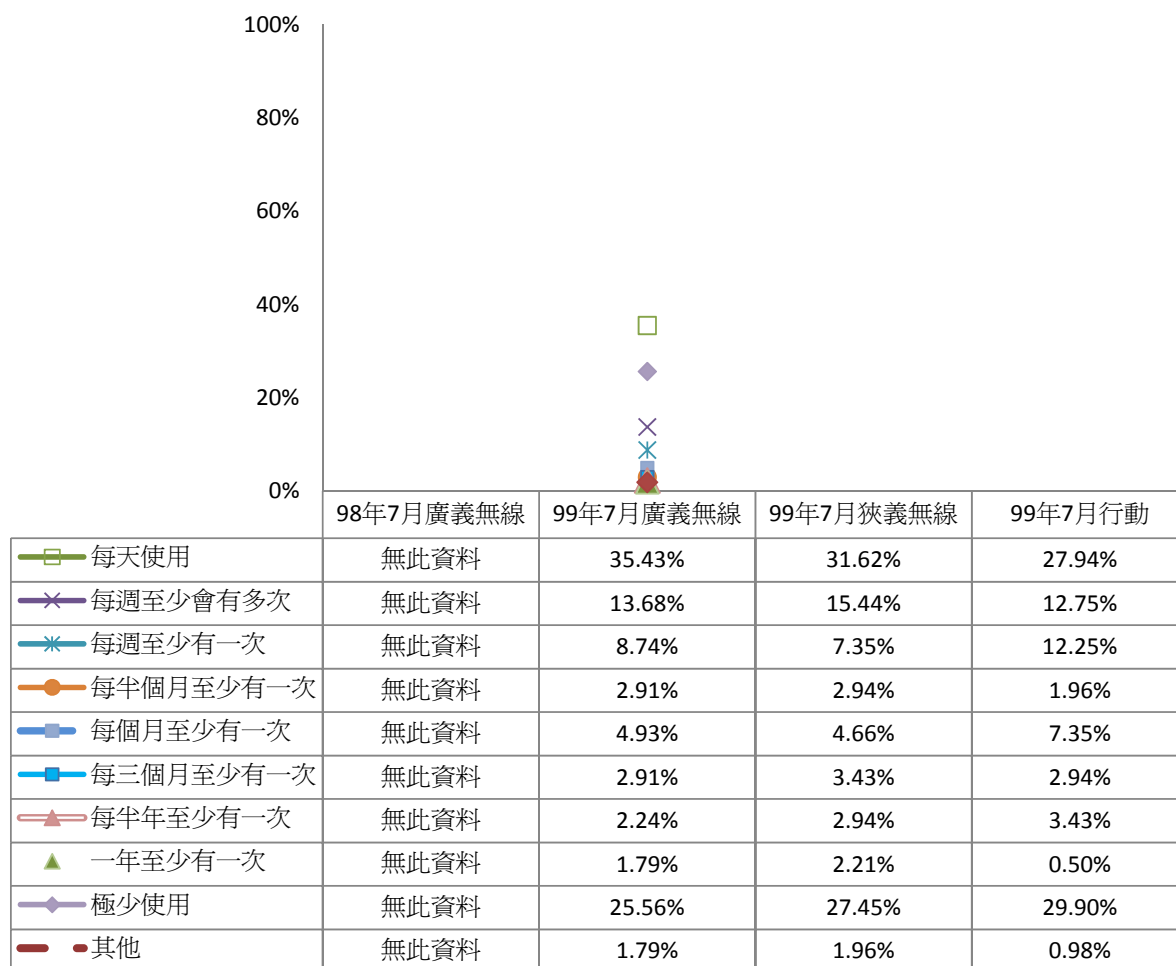
註 1：單位為百分比

註 2：99 年 7 月調查為 12 歲以上民眾，但為便於比較，因此另行計算 20 歲以上民眾之行為

圖 8 台灣地區 20 歲以上民眾之接觸無線及行動上網頻率-電訪網民

2. 台灣地區 12 歲以上民眾接觸無網及行動上網頻率-電訪網民

由這次(99 年 7 月)的調查發現，台灣地區 12 歲以上電訪網民接觸無線網路頻率為「每天使用」最高 (35.43%)。12 歲以上電訪網民接觸行動上網頻率以「極少使用」與「每天使用」為最多。



註 1：單位為百分比

註 2：99 年 7 月調查為 12 歲以上民眾，但為便於比較，因此另行計算 20 歲以上民眾之行為

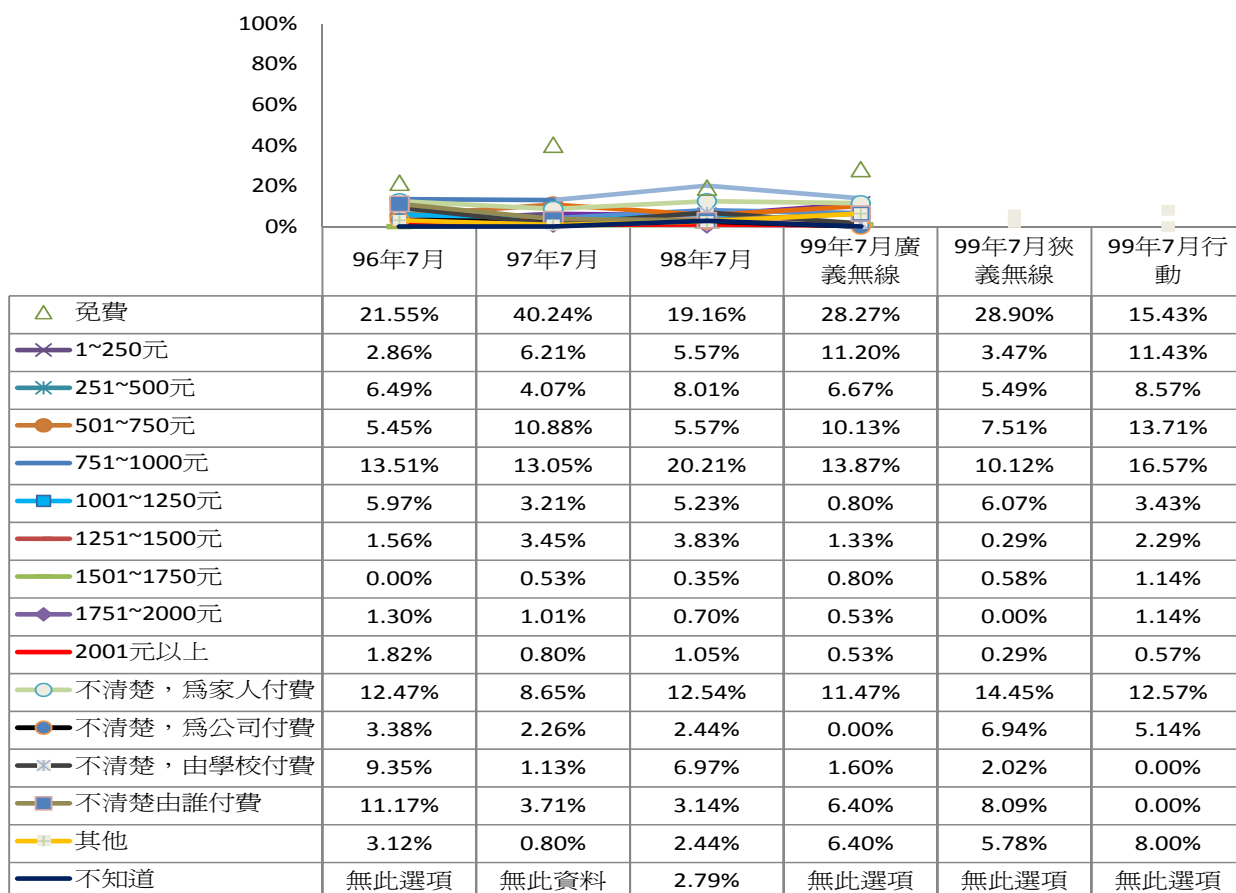
圖9 台灣地區 12 歲以上民眾之接觸無線及行動上網頻率-電訪網民

(三) 台灣地區民眾之接觸無線及行動上網費用-電訪網民

1. 台灣地區 20 歲以上民眾接觸無網及行動上網費用-電訪網民

由歷次調查(96年7月~99年7月)的結果發現，台灣地區 20 歲以上電訪網民接觸無線上網費用為「免費」、「251~500 元」及「501~750 元」之百分比有成長的趨勢。

20 歲以上電訪網民接觸行動上網費用較集中於「1000 元以下」。



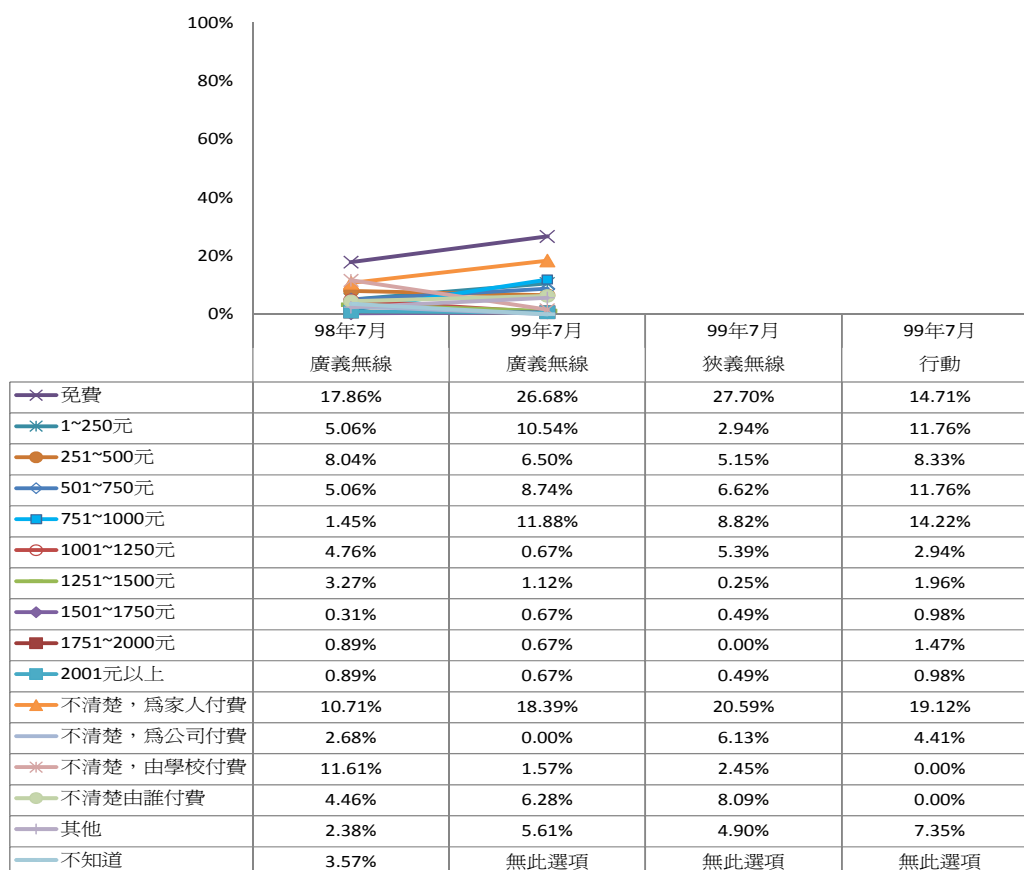
註 1：單位為百分比

註 2：98、99 年 7 月調查為 12 歲以上民眾，但為便於比較，因此另行計算 20 歲以上民眾之行為

圖 10 台灣地區 20 歲以上民眾之接觸無線及行動上網費用-電訪網民

2. 台灣地區 12 歲以上民眾接觸無網及行動上網費用-電訪網民

由歷次調查(98年7月~98年7月)的結果發現，台灣地區 12 歲以上電訪網民接觸無線上網費用為「免費」、「251~500 元」、「501~750 元」及「不清楚，為家人付費」之百分比有較成長的趨勢；台灣地區 12 歲以上電訪網民接觸行動上網費用以「不清楚，為家人付費」為最高。



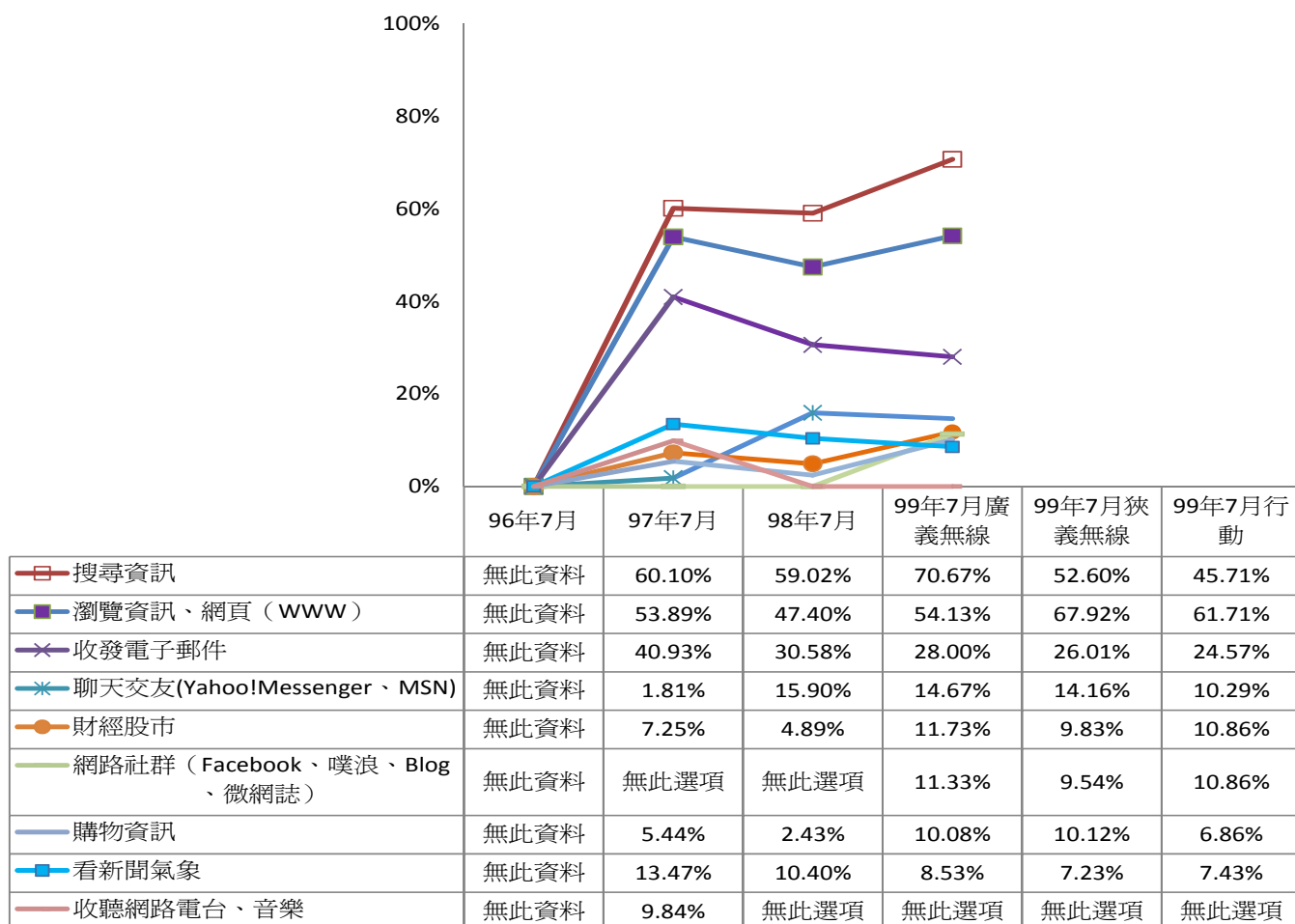
註 1：單位為百分比

圖 11 台灣地區 12 歲以上民眾之接觸無線及行動上網費用-電訪網民

(四) 台灣地區民眾使用廣義無線上網最常使用功能-電訪網民

1. 台灣地區 20 歲以上民眾使用無網及行動上網最常使用功能-電訪網民

由歷次調查(96年7月~99年7月)的結果發現，台灣地區 20 歲以上電訪網民接觸無線上網最常使用功能，以相對次數較多的前五項來做探討。前三名只有「瀏覽資訊、網頁」有增加趨勢，「財經股市」及「購物資訊」之相對次數有上升的趨勢。值得一提的是，今年調查將新興的網路社群納入選項，為 20 歲以上電訪網民最常使用功能之第五名，20 歲以上電訪網民接觸行動上網最常使用功能為「瀏覽資訊、網頁」最高。



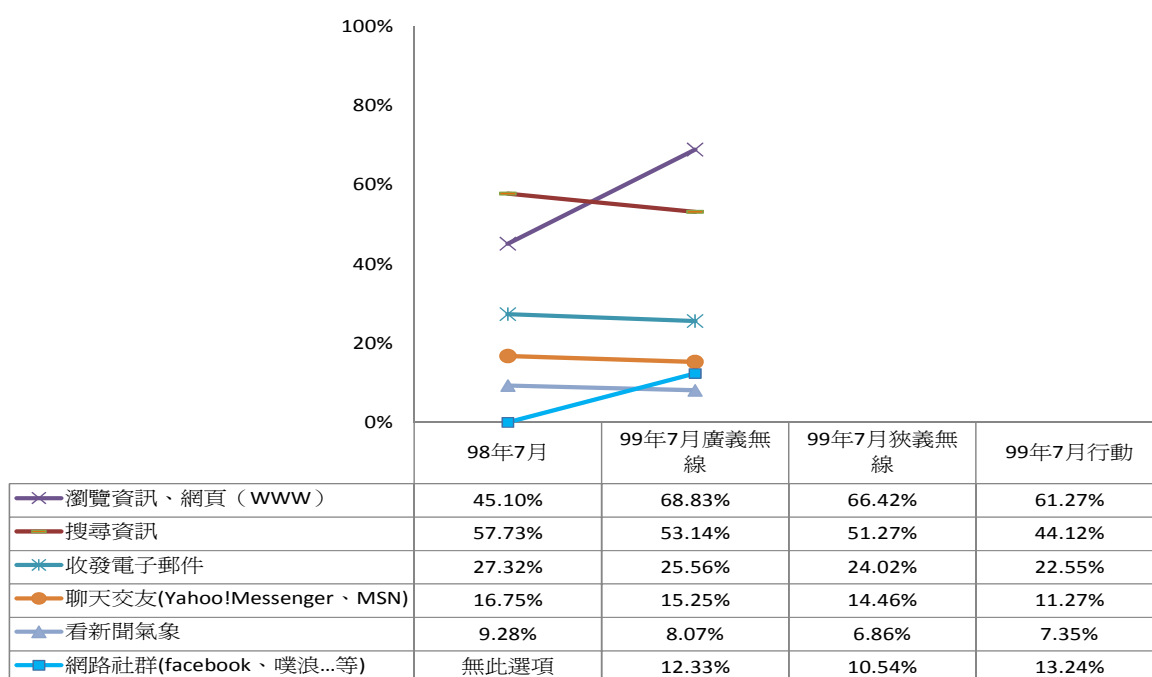
註 1：單位為百分相對次數

註 2：98、99 年 7 月調查為 12 歲以上民眾，但為便於比較，因此另行計算 20 歲以上民眾之行為

圖12 台灣地區 20 歲以上民眾使用無網及行動上網最常使用功能-電訪網民

2. 台灣地區 12 歲以上民眾使用無網及行動上網最常使用功能-電訪網民

由歷次調查(98年7月~99年7月)的結果發現，台灣地區 12 歲以上電訪網民接觸無線上網最常使用功能，以相對次數較多的前五項來做探討。以為「瀏覽資訊、網頁」最高；其餘百分比有上升的趨勢。12 歲以上電訪網民接觸行動上網最常使用功能為「瀏覽資訊、網頁」最高。



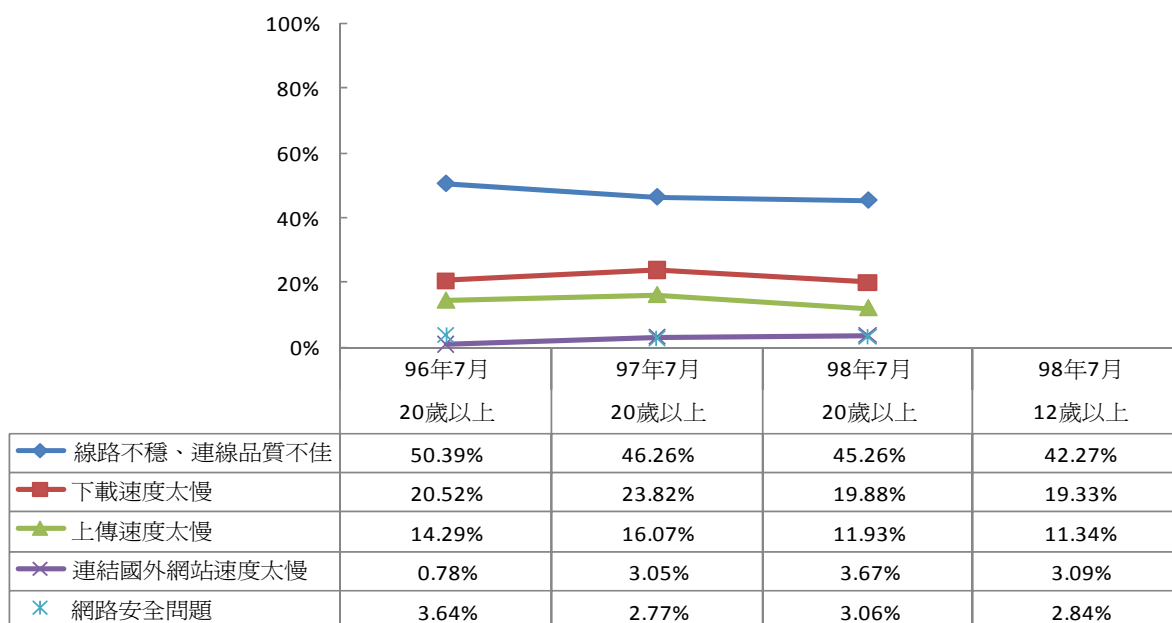
註 1：單位為相對次數

圖13 台灣地區 12 歲以上民眾使用無網及行動上網最常使用功能-電訪網民

(五) 台灣地區民眾使用無線上網常遇到之困擾-電訪網民

1. 台灣地區 20 歲以上民眾使用廣義無線上網常遇到之困擾

由歷次調查(96年7月~99年7月)的結果發現，台灣地區 20 歲以上電訪網民廣義無線上網常遇到之困擾，以相對次數較多的前五項來做探討。發現「線路不穩，連線品質不佳」、「連結國外網站速度太慢」及「網路安全問題」之比例無太大變動，而「下載速度太慢」及「上傳速度太慢」之比例有明顯下降的趨勢。



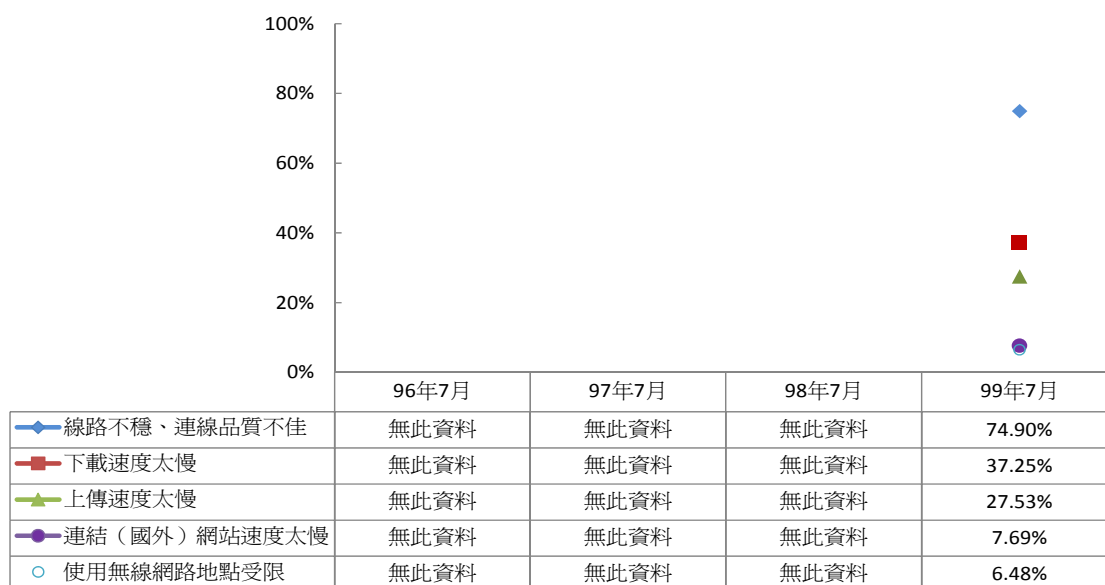
註 1：單位為相對次數

註 2：98、99 年 7 月調查為 12 歲以上民眾，但為便於比較，因此另行計算 20 歲以上民眾之行為

圖 14 台灣地區 20 歲以上民眾廣義無線上網常遇到之困擾-電訪網民

2. 台灣地區 12 歲以上民眾使用狹義無線上網常遇到之困擾

由這次(99 年 7 月)的調查發現，台灣地區 12 歲以上電訪網民使用狹義無線上網有困擾者，最常遇到之困擾前五項依序為「線路不穩，連線品質不佳」、「下載速度太慢」、「上傳速度太慢」、「連結（國外）網站速度太慢」及「使用無線網路地點受限」。

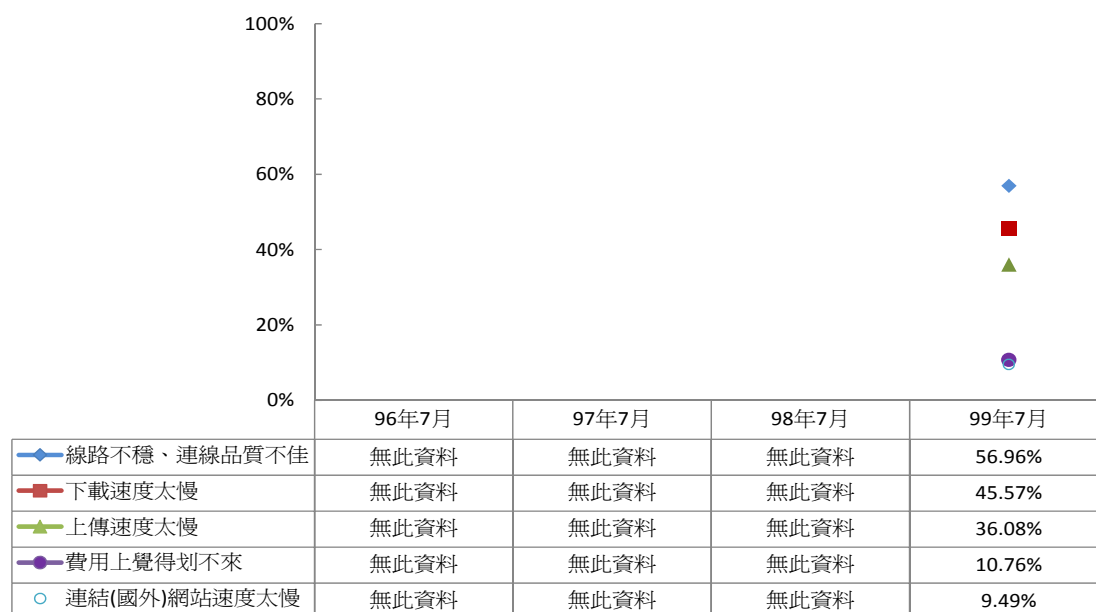


註 1：單位為相對次數

圖 15 台灣地區 12 歲以上民眾狹義無線上網常遇到之困擾-電訪網民

3. 台灣地區 12 歲以上民眾使用行動上網常遇到之困擾

由這次(99 年 7 月)的調查發現，台灣地區 12 歲以上電訪網民使用行動上網有困擾者，最常遇到之困擾前五項依序為「線路不穩，連線品質不佳」、「下載速度太慢」、「上傳速度太慢」、「費用上覺得划不來」及「連結（國外）網站速度太慢」。



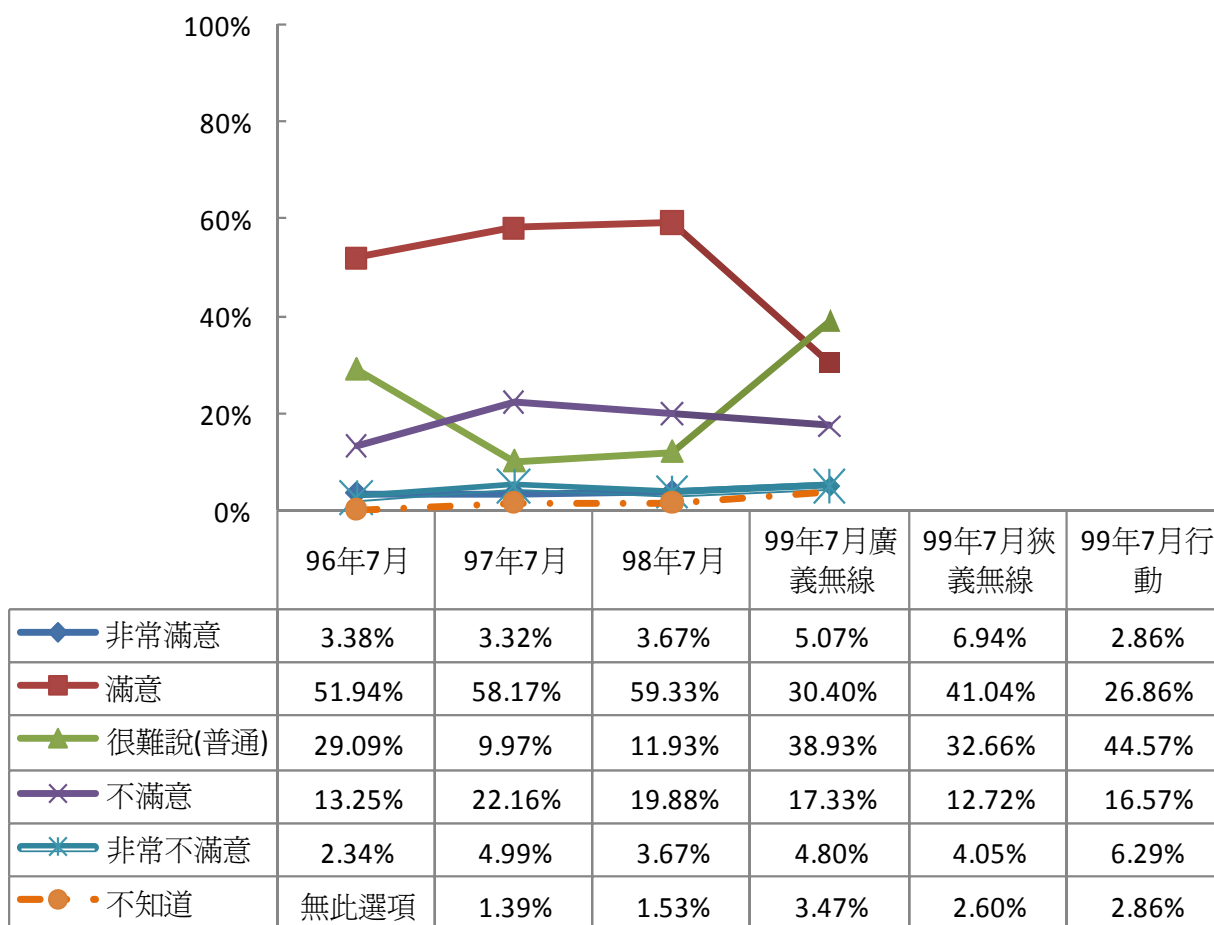
註 1：單位為相對次數

圖 16 台灣地區 12 歲以上民眾行動上網常遇到之困擾-電訪網民

(六) 台灣地區民眾對無線及行動上網品質滿意度-電訪網民

1. 台灣地區 20 歲以上民眾對無線及行動上網品質滿意度-電訪網民

由歷次調查(96年7月~99年7月)的結果發現，台灣地區 20 歲以上電訪網民對無線上網品質之滿意度為「非常滿意」和「普通」的比例有上升的趨勢，而「非常不滿意」和「不滿意」之比例無太大變動，需注意的是「滿意」的比例有下降的趨勢。而 20 歲以上電訪網民對行動上網品質之滿意度偏向「普通」。



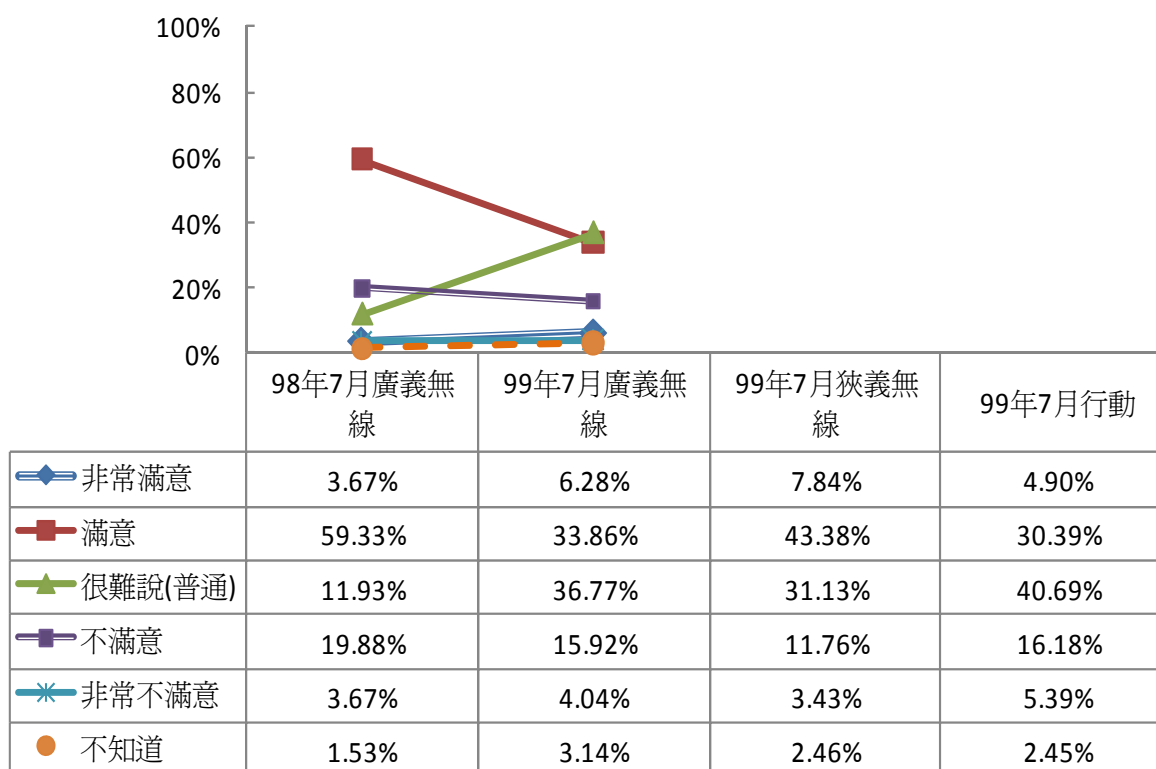
註 1：單位為百分比

註 2：98、99 年 7 月調查為 12 歲以上民眾，但為便於比較，因此另行計算 20 歲以上民眾之行為

圖17 台灣地區 20 歲以上民眾對無線及行動上網品質滿意度-電訪網民

2. 台灣地區 12 歲以上民眾對無線及行動上網品質滿意度-電訪網民

由歷次調查(98年7月~99年7月)的結果發現，台灣地區 12 歲以上電訪網民對無線上網品質之滿意度為「非常滿意」和「普通」的比例有上升的趨勢，「不滿意」之比例有下降的趨勢，而「非常不滿意」之比例無太大變動，需注意的是「滿意」的比例有下降的趨勢。12 歲以上電訪網民對行動上網品質之滿意度偏向「普通」與「滿意」。



註 1：單位為百分比

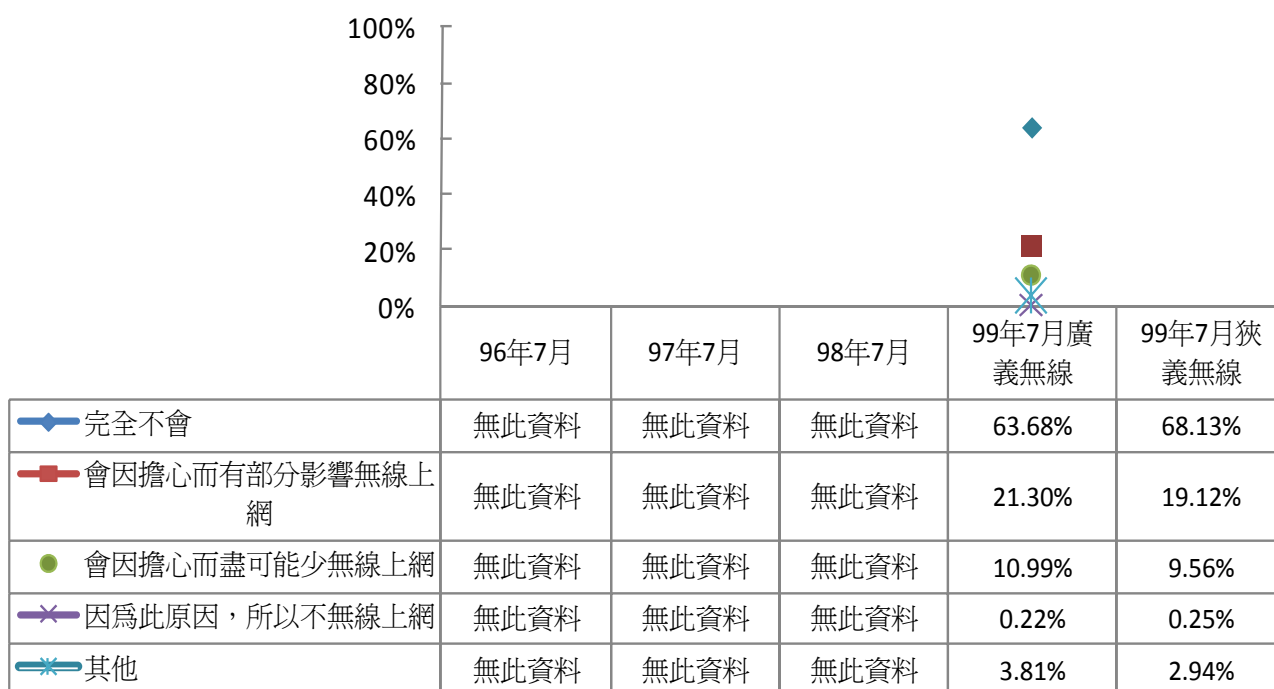
圖 18 台灣地區 12 歲以上民眾對無線及行動上網品質滿意度-電訪網民

(七) 台灣地區 12 歲以上民眾對無線及行動上網網路安全擔心程度-電訪網 民

由於本次調查較詳細，將狹義無線及行動上網網路安全問題分開探討。

1. 台灣地區 12 歲以上民眾對廣義無線及狹義無線網路安全擔心程度-電 訪網民

由這次(99 年 7 月)的調查發現，台灣地區 12 歲以上電訪網民對廣義無線上網及狹義無線上網之網路安全問題以「完全不會擔心」比例最高。

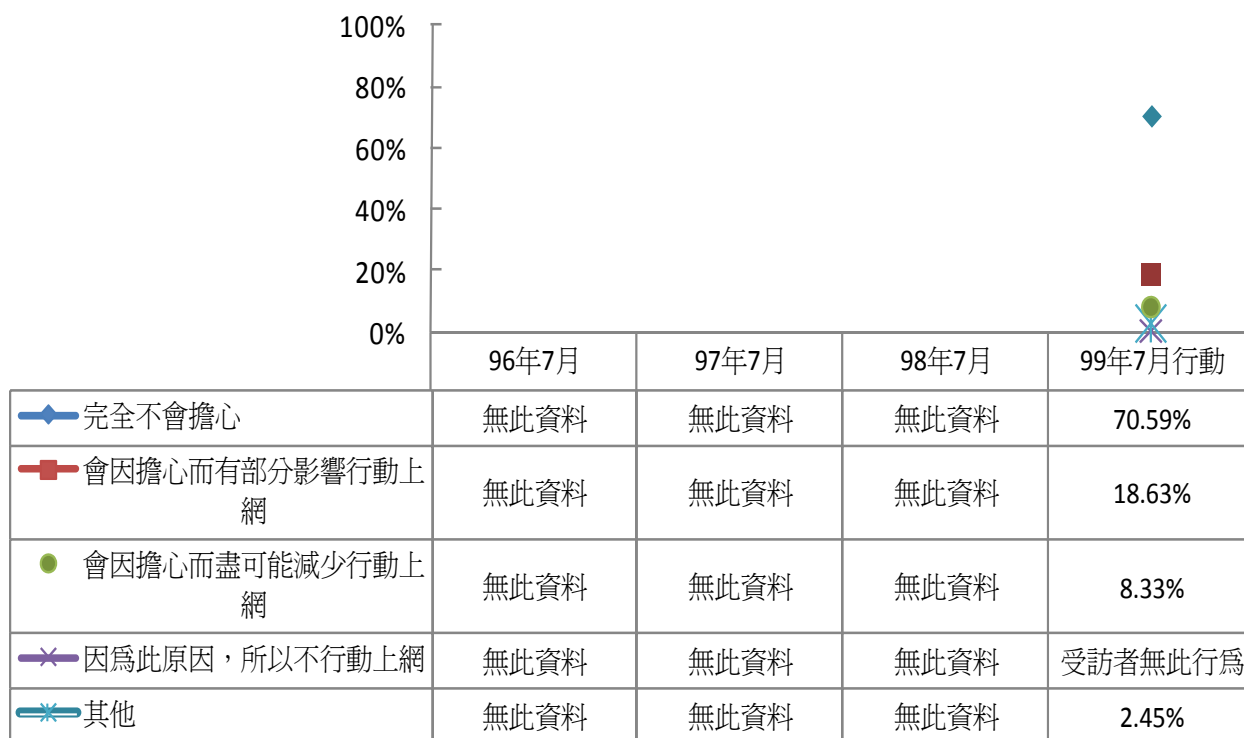


註 1：單位為百分比

圖 19 台灣地區 12 歲以上民眾對廣義無線及狹義無線網路安全擔心程度-電訪網民

2. 台灣地區 12 歲以上民眾對行動上網網路安全擔心程度-電訪網民

由這次(99 年 7 月)的調查發現，台灣地區 12 歲以上電訪網民對行動上網之網路安全以「完全不會擔心」比例最高。



註 1：單位為百分比

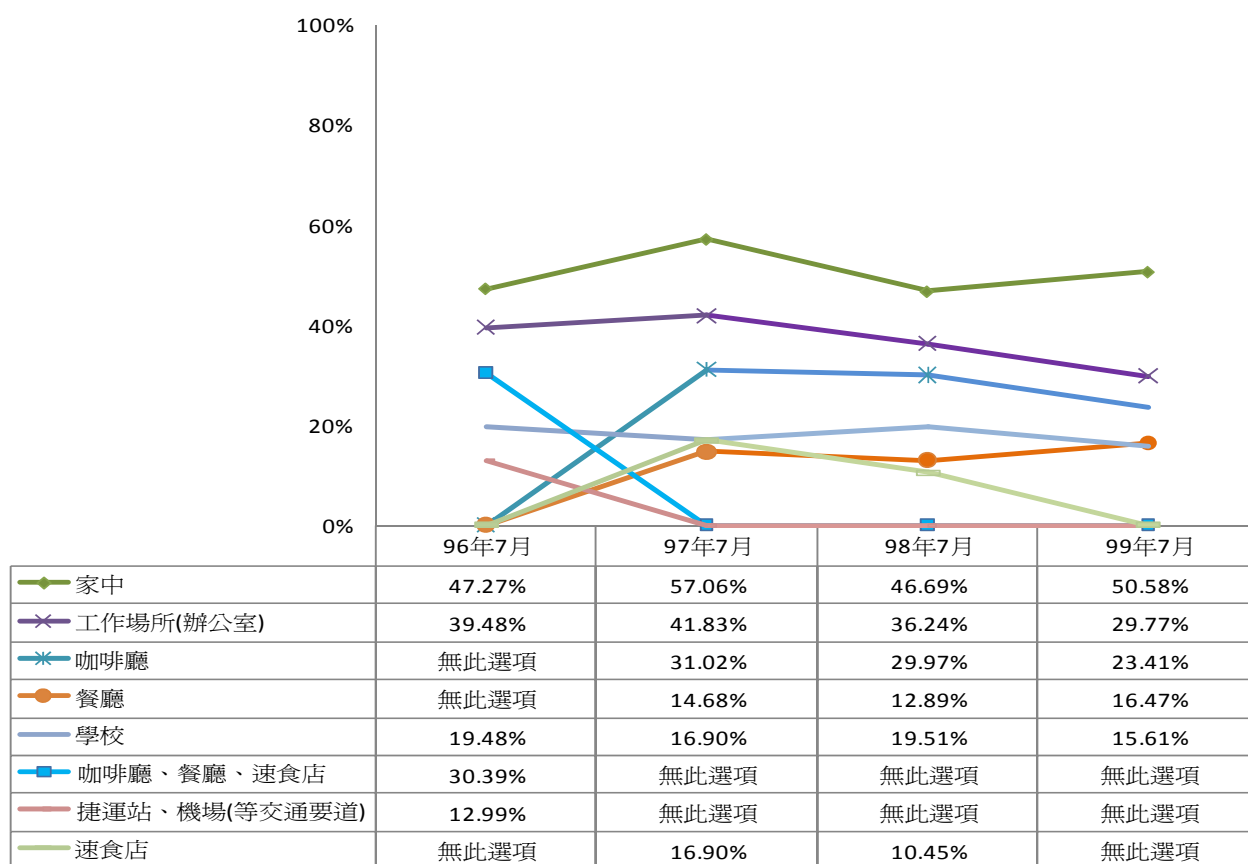
圖 20 台灣地區 12 歲以上民眾對行動上網網路安全擔心程度-電訪網民

(八) 台灣地區民眾之連結狹義無線及行動上網之地點-電訪網民

由於此次調查較詳細，分別探討台灣地區 12 歲以上民眾連結狹義無線上網及行動上網之地點。

1. 台灣地區 20 歲以上民眾連結狹義無線上網之地點-電訪網民

由歷次調查(96 年 7 月~99 年 7 月)的結果發現，以相對次數較多的前五項來做探討。台灣地區 20 歲以上電訪網民連結狹義無線上網地點以「家中」及「工作場所」為主要連網地點。



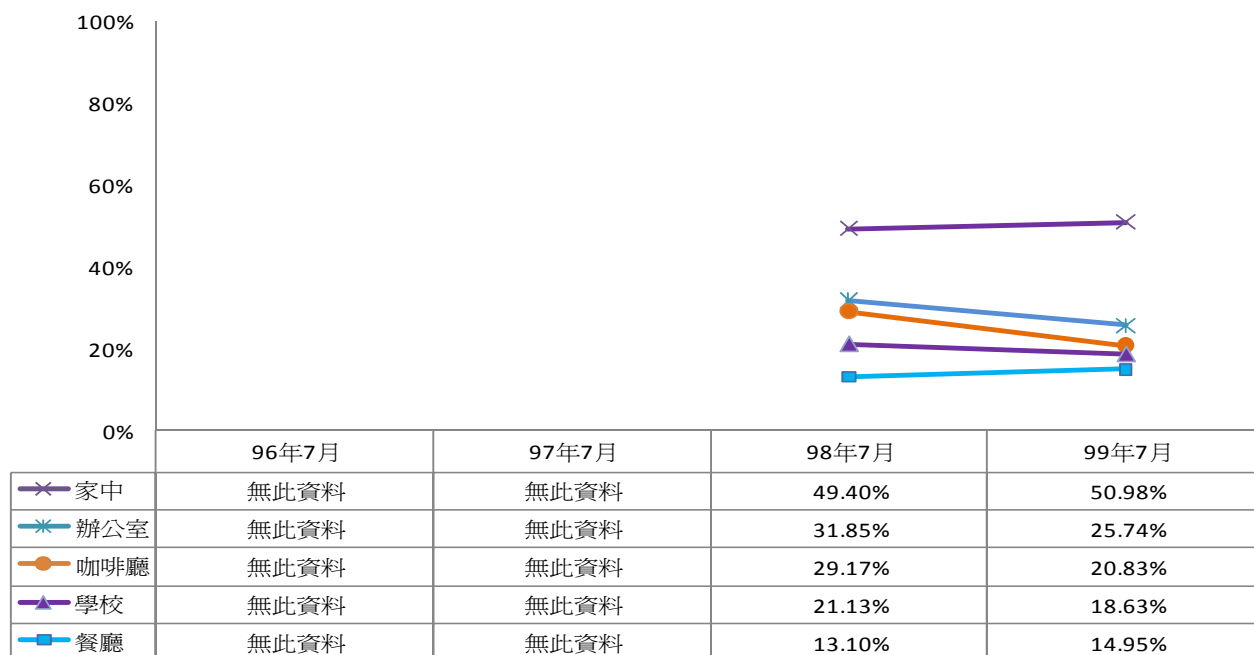
註 1：單位為百分比

註 2：98、99 年 7 月調查為 12 歲以上民眾，但為便於比較，因此另行計算 20 歲以上民眾之行為

圖 21 台灣地區 20 歲以上民眾之連結狹義無線上網地點--電訪網民

2. 台灣地區 12 歲以上民眾連結狹義無線上網之地點-電訪網民

由歷次調查(96 年 7 月~99 年 7 月)的結果發現，以相對次數較多的前五項來做探討。台灣地區 12 歲以上電訪網民連結狹義無線上網地點以「家中」、「辦公室」為主要連網地點。

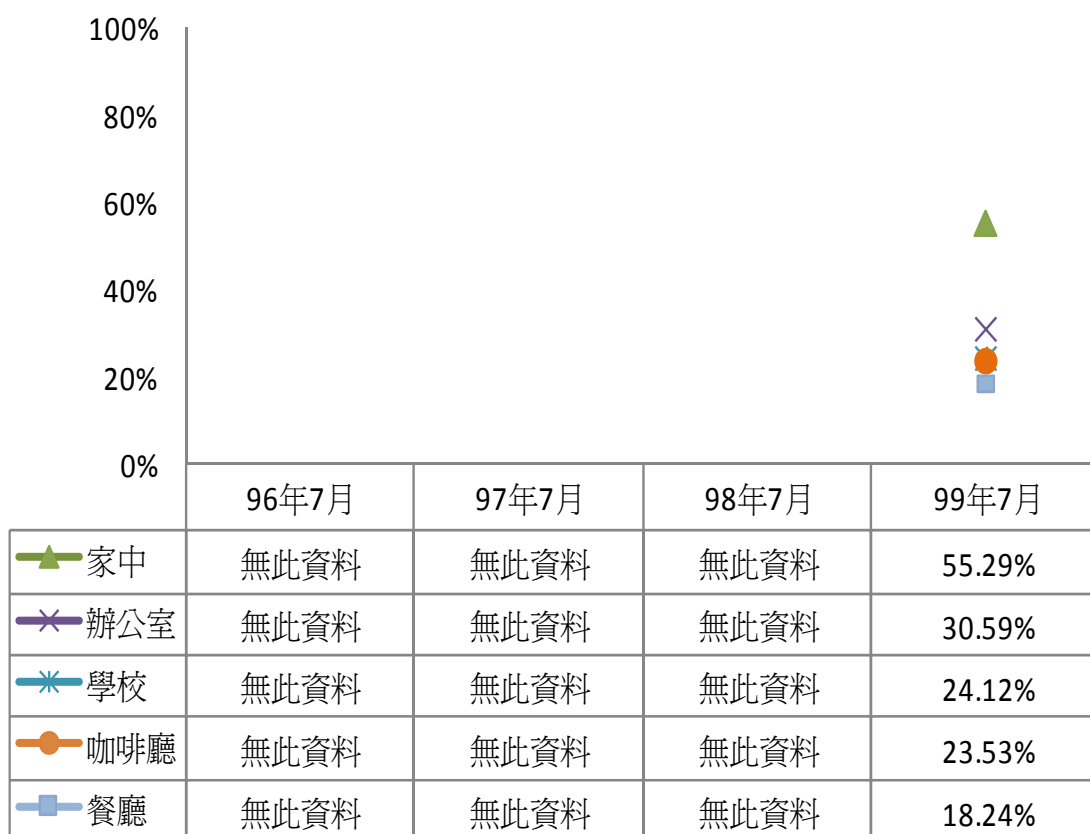


註 1：單位為百分比

圖22 台灣地區 12 歲以上民眾之連結狹義無線上網地點-電訪網民

3. 台灣地區 12 歲以上民眾連結行動上網之固定地點-電訪網民

由這次(99 年 7 月)的調查發現，以相對次數較多的前五項來做探討。台灣地區 12 歲以上電訪網民連結行動上網之固定地點以「家中」及「辦公室」主為要之連網地點。

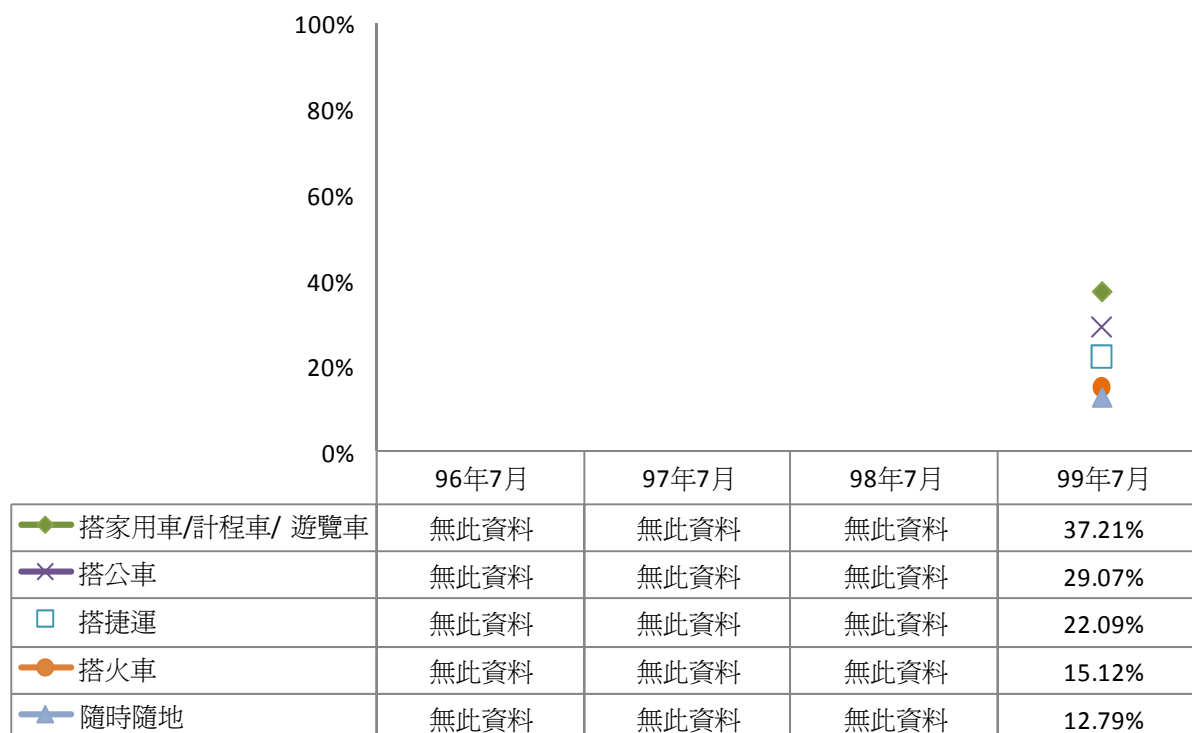


註 1：單位為百分比

圖23 台灣地區 12 歲以上民眾之連結行動上網固定地點-電訪網民

4. 台灣地區 12 歲以上民眾連結行動上網之移動情形-電訪網民

台灣地區 12 歲以上電訪網民連結行動上網之移動情形以相對次數較多的前五項來做探討，由這次調查（99 年 7 月）發現，12 歲以上電訪網民連結行動上網之移動情形以「搭家用車/計程車/遊覽車」之相對次數最高，其次為「搭公車」。



註 1：單位為百分比

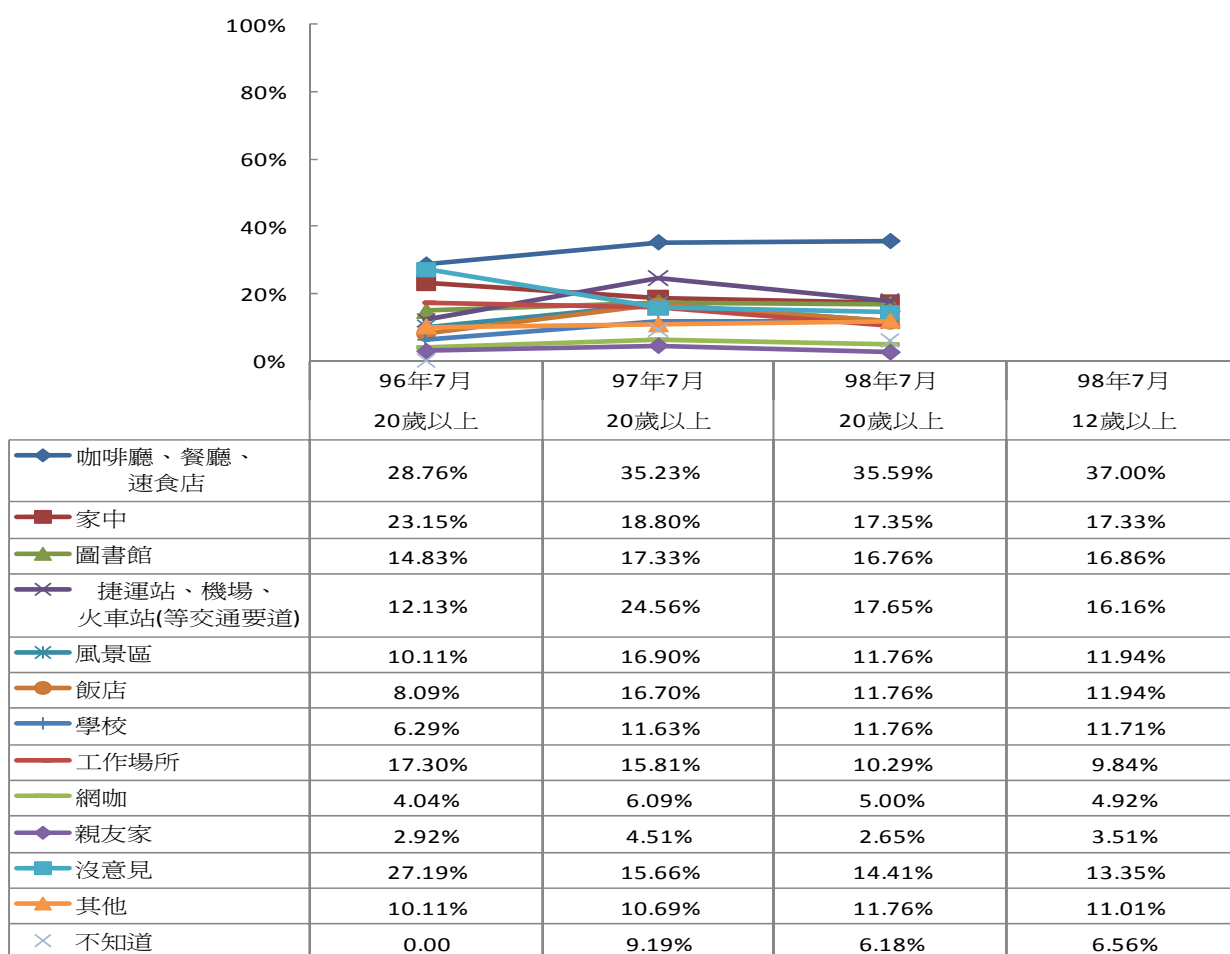
圖24 台灣地區 12 歲以上民眾之連結行動上網移動情形-電訪網民

三、台灣地區民眾未曾使用無線上網電訪網民歷次趨勢分析

(一) 非無線網路使用者會吸引其使用無線上網之地點-電訪網民

1. 台灣地區 20 歲以上非廣義無線網路使用者會吸引其使用廣義無線上網之地點-電訪網民

由歷次調查(96年7月~98年7月)的結果發現，最會吸引 20 歲以上非廣義無線網路使用者之電訪網民使用廣義無線上網的地點為「咖啡廳、餐廳、速食店」、「捷運站、機場、火車站」、「家中」及「圖書館」。



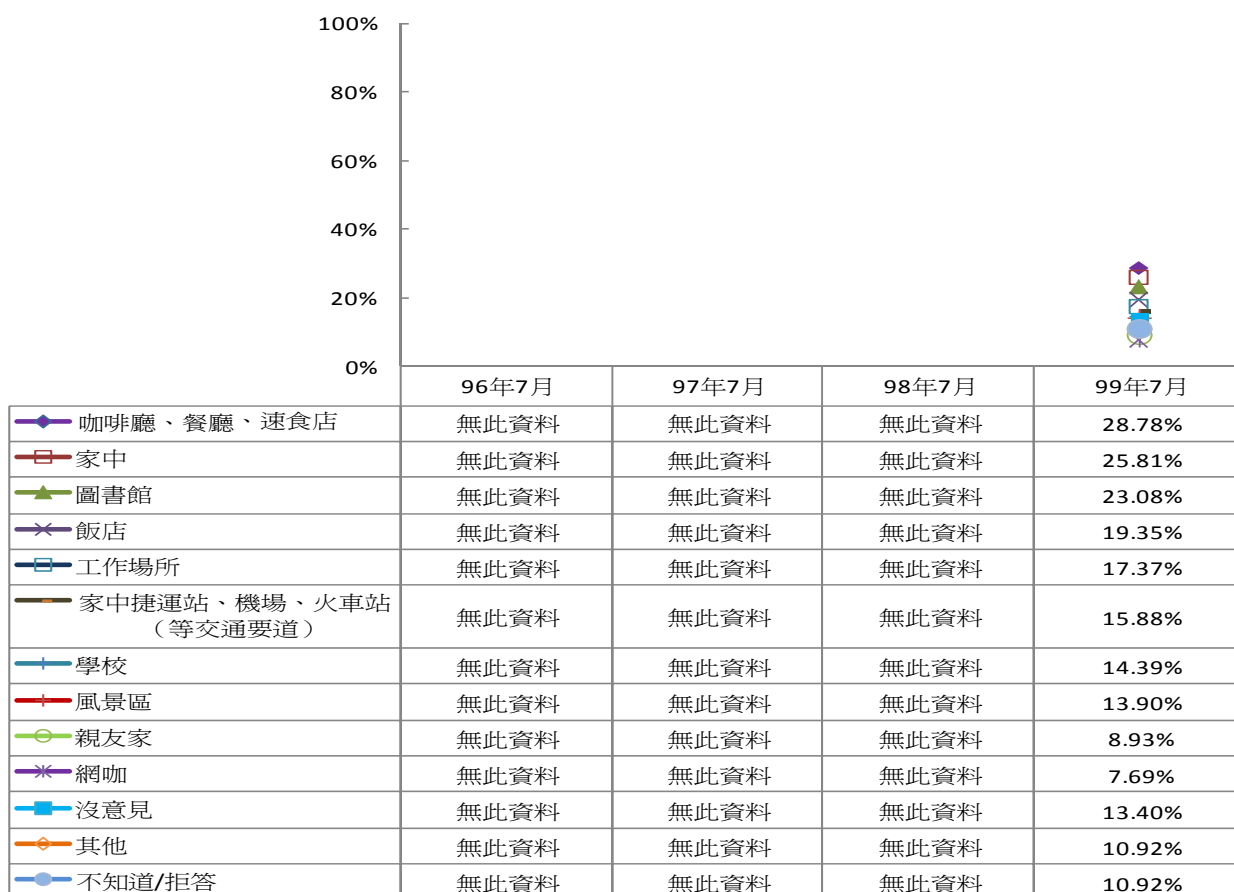
註 1：單位為相對次數

註 2：98 年 7 月調查為 12 歲以上民眾，但為便於比較，因此另行計算 20 歲以上民眾之行為

圖25 台灣地區 20 歲以上非廣義無線網路使用者會吸引其使用廣義無線上網之地點-電訪網民

2. 台灣地區 12 歲以上非狹義無線網路使用者會吸引其使用無線上網之地點- 電訪網民

由這次(99 年 7 月)的調查發現，最會吸引 12 歲以上非狹義無線網路使用者之電訪網民使用無線上網的地點為「咖啡廳、餐廳、速食店」、「家中」及「圖書館」。



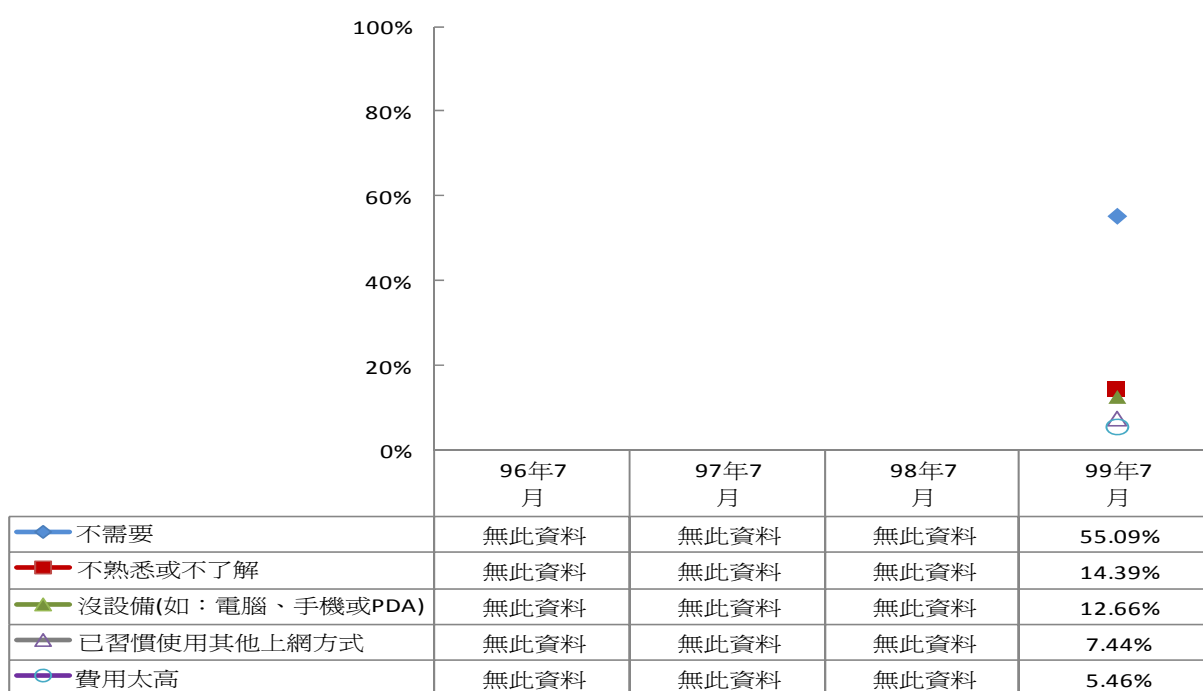
註 1：單位為相對次數

圖26 台灣地區 12 歲以上非狹義無線網路使用者會吸引其使用無線上網之地點-電訪網民

(二) 12 歲以上電訪網民未使用狹義無線及行動上網之原因-電訪網民

1. 台灣地區 12 歲以上電訪網民未使用狹義無線上網之原因-電訪網民

台灣地區 12 歲以上電訪網民未使用狹義無線上網之原因以相對次數較多的前五項來做探討，由這次(99 年 7 月)的調查發現，12 歲以上電訪網民未使用狹義無線上網之原因以「不需要」最高。

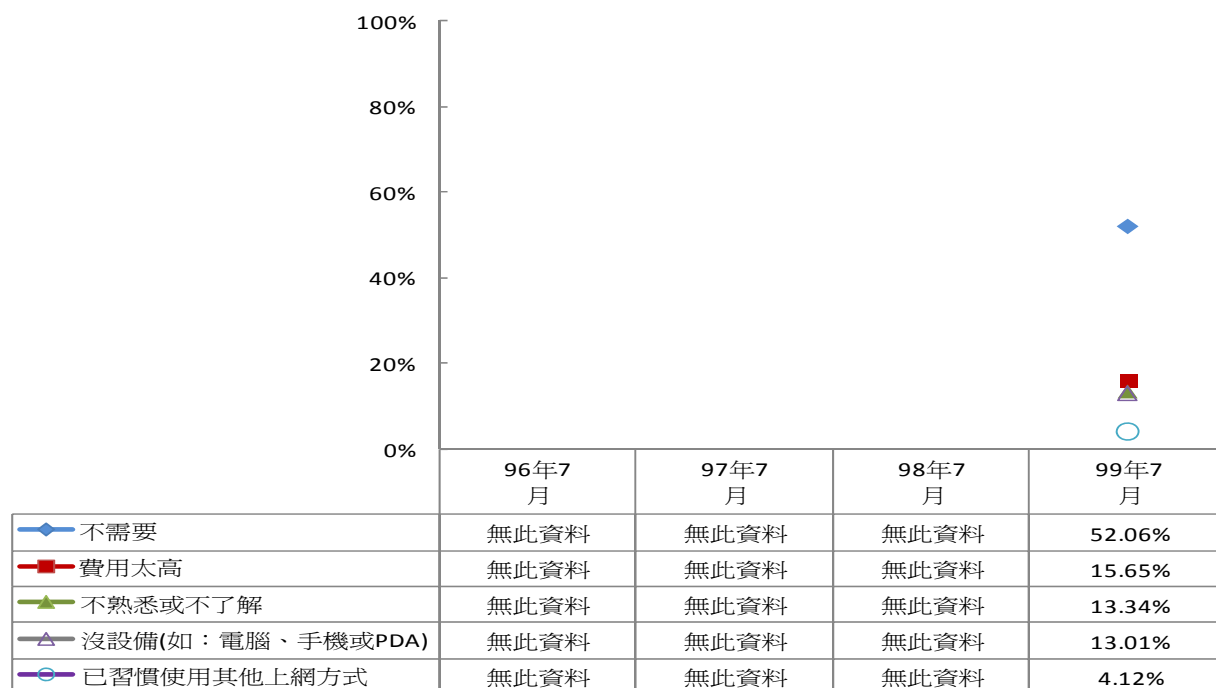


註 1：單位為相對次數

圖27 台灣地區 12 歲以上電訪網民未使用狹義無線上網之原因-電訪網民

2. 台灣地區 12 歲以上電訪網民未使用行動上網之原因-電訪網民

台灣地區 12 歲以上電訪網民未使用行動上網之原因以相對次數較多的前五項來做探討，發現由這次（99 年 7 月）的調查發現，12 歲以上電訪網民未使用行動上網之原因以「不需要」最高。



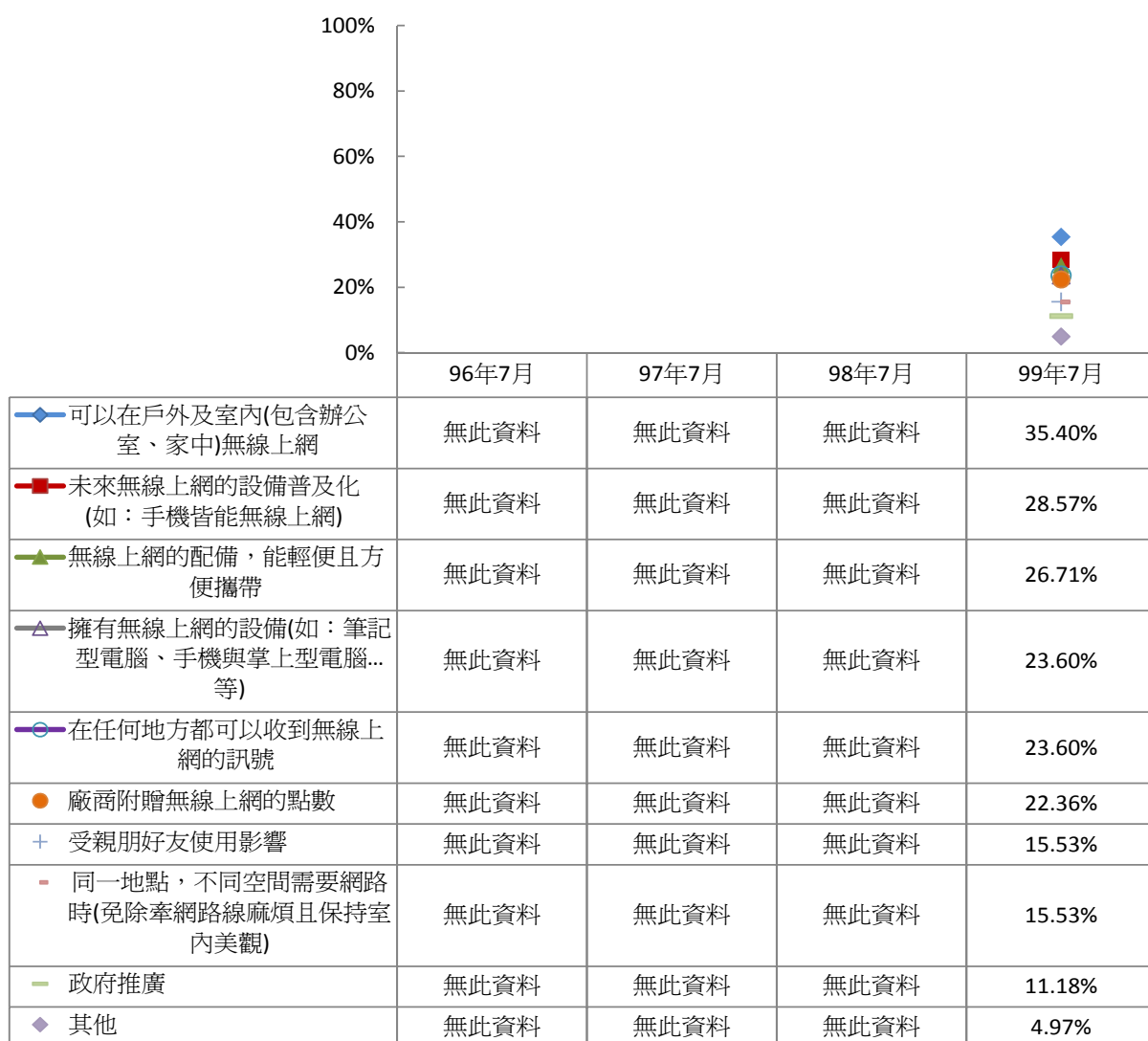
註 1：單位為相對次數

圖28 台灣地區 12 歲以上電訪網民未使用行動上網之原因-電訪網民

(三) 台灣地區 12 歲以上電訪網民未使用狹義無線及行動上網網民使用狹義無線及行動上網之誘因-電訪網民

1. 台灣地區 12 歲以上電訪網民未使用狹義無線上網使用狹義無線上網之誘因-電訪網民

由這次(99 年 7 月)的調查發現，12 歲以上電訪網民未使用狹義無線上網有明確使用狹義無線上網之誘因以「可在戶外或室內無線上網」之誘因最大，其次為「未來無線上網的設備普及化」，再其次為「無線上網的設備，能輕便且方便攜帶」。

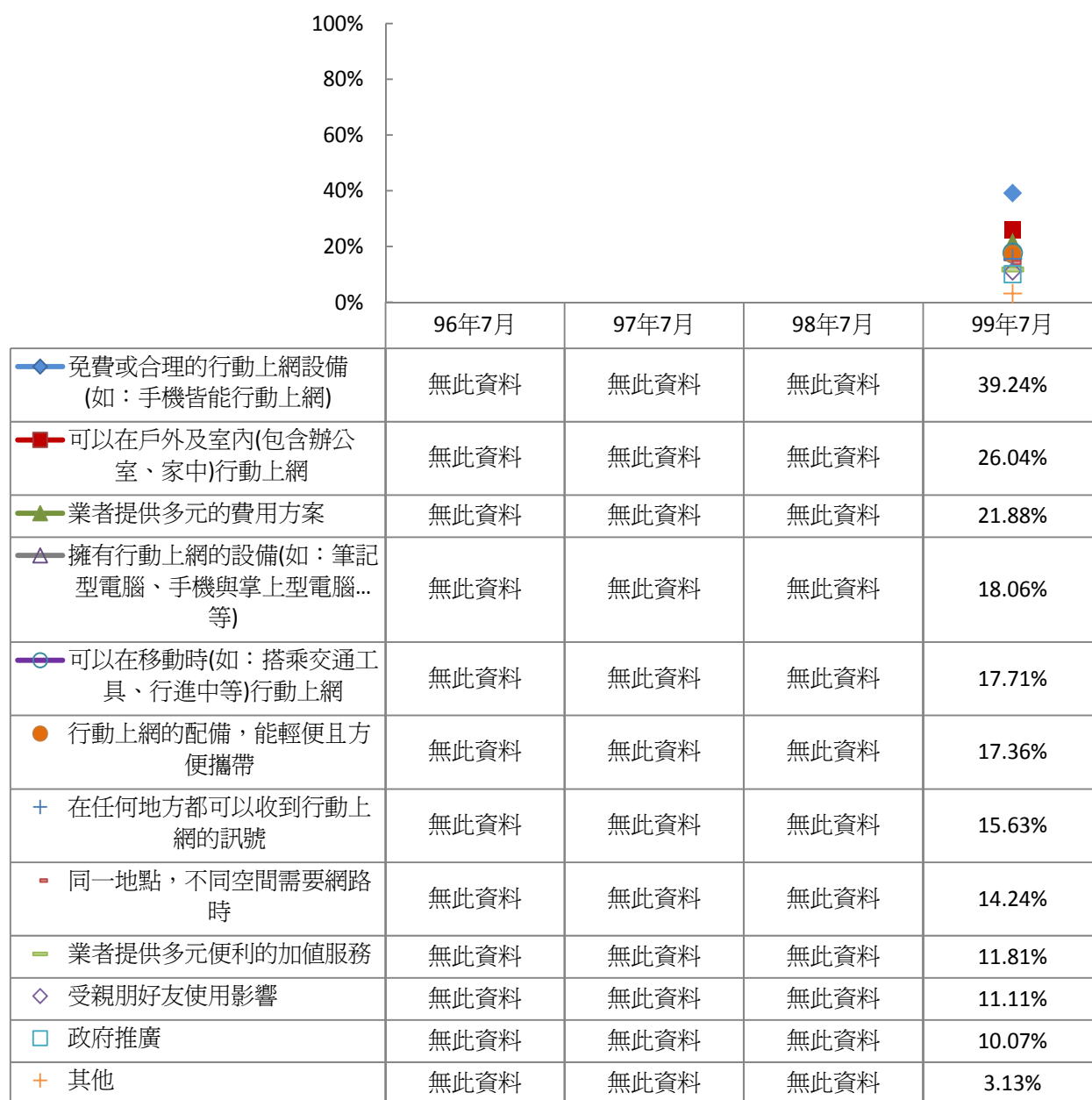


註 1：單位為相對次數

圖29 台灣地區 12 歲以上電訪網民未使用狹義無線上網使用狹義無線上網之誘因-電訪網民

2. 台灣地區 12 歲以上電訪網民未使用行動上網使用行動上網之誘因-電訪網民

由這次(99 年 7 月)的調查發現，12 歲以上電訪網民未使用行動上網有明確使用行動上網之誘因主要以「免費或合理的行動上網設備」之誘因最大，其次為「可以在戶外及室內（包含辦公室、家中）行動上網」。



註 1：單位為相對次數

圖 30 台灣地區 12 歲以上電訪網民未使用行動上網使用行動上網之誘因-電訪網民

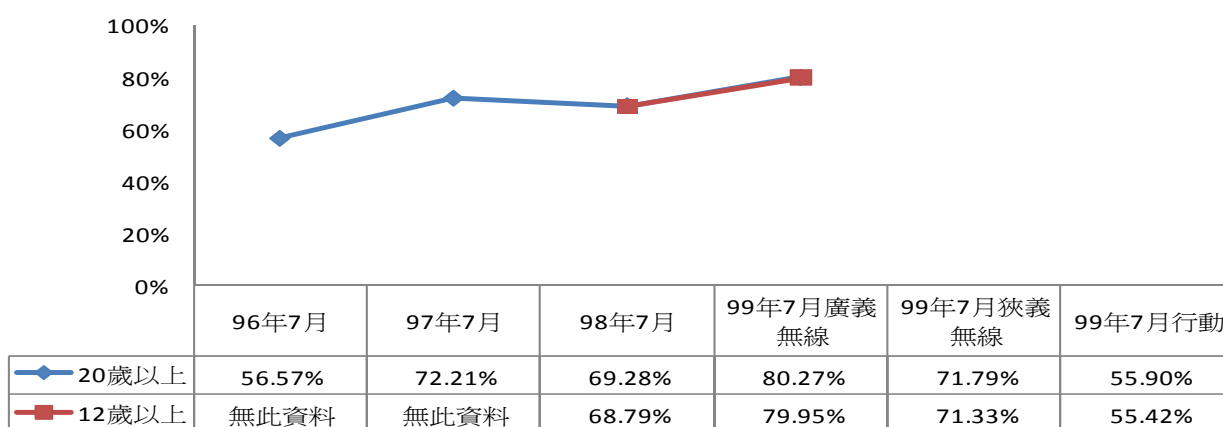
貳、網訪民眾歷次個人無線上網行為趨勢分析

一、台灣地區 20 歲以上網訪民眾歷次無線上網趨勢分析

(一) 歷次個人近半年無線上網比例-網訪民眾

1. 歷次個人近半年無線及行動上網比例

歷次個人近半年無線上網比例成長呈現穩定狀況。

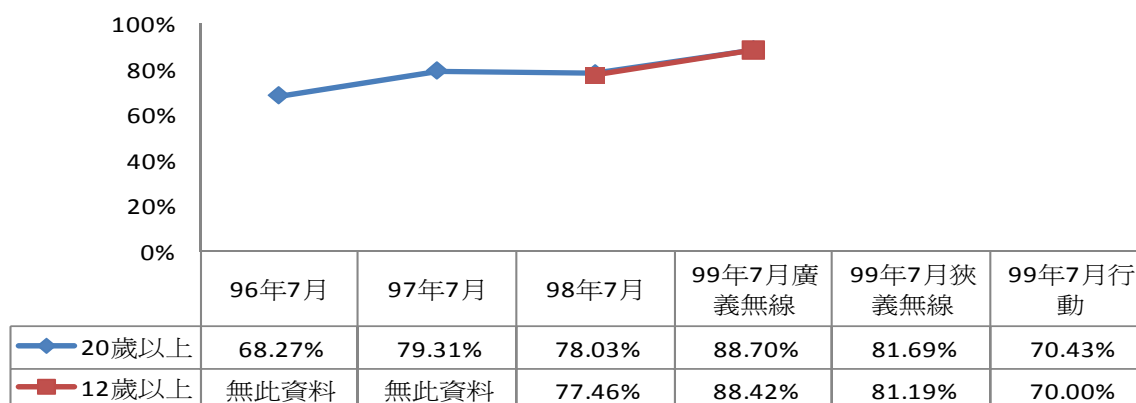


註：單位為百分比

圖31 歷次個人近半年無線及行動上網比例-網訪民眾

(二) 歷次個人曾經使用無線及行動上網比例-網訪民眾

歷次個人曾經無線上網比例成長呈現穩定狀況。



註：

單位為百分比

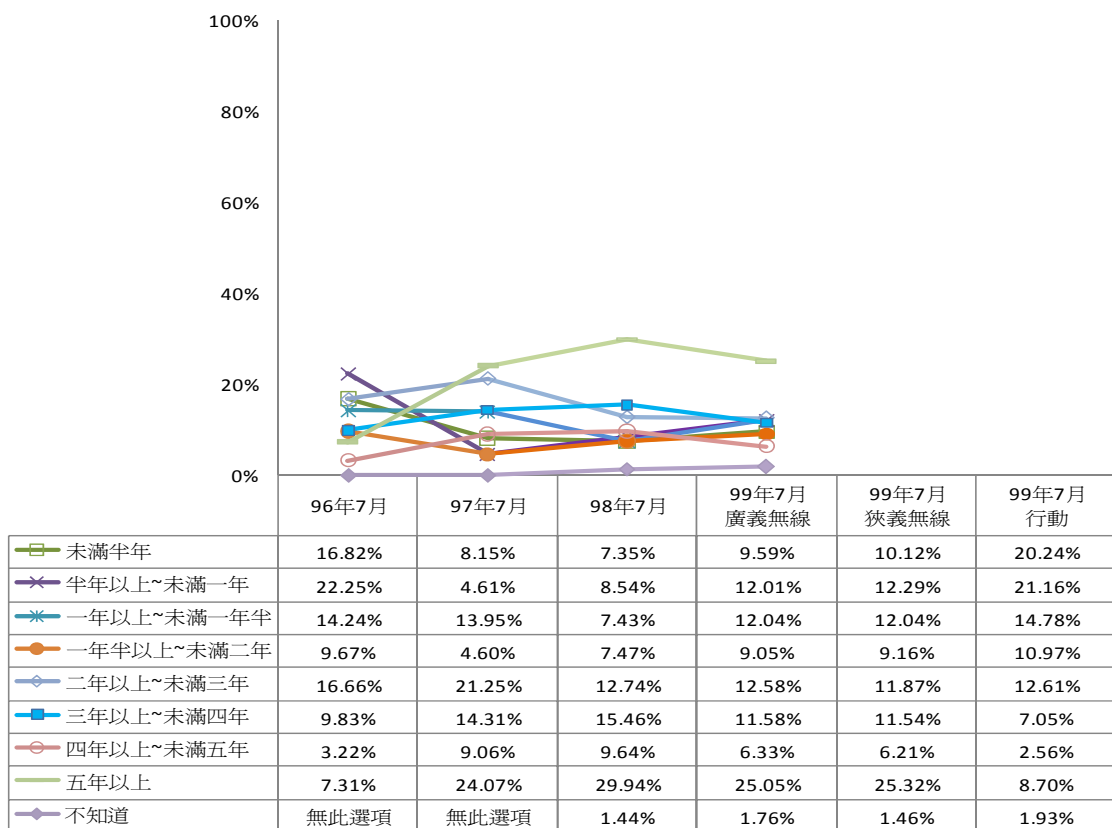
圖32 歷次個人曾經無線及行動上網比例-網訪民眾

二、台灣地區網訪民眾歷次無線上網行為趨勢分析

(一) 台灣地區民眾之接觸無線及行動上網時間-網訪民眾

1. 台灣地區 20 歲以上民眾接觸無網及行動上網時間-網訪民眾

由歷次調查(96年7月~99年7月)的結果發現，台灣地區 20 歲以上網訪民眾接觸無線上網時間為「半年以上~未滿一年」及「一年以上~未滿一年半」之百分比成長幅度較大，除了「三年以上」有下降的趨勢；而台灣地區 20 歲以上網訪民眾接觸無行動上網時間以「未滿半年」與「半年以上~未滿一年」較多。



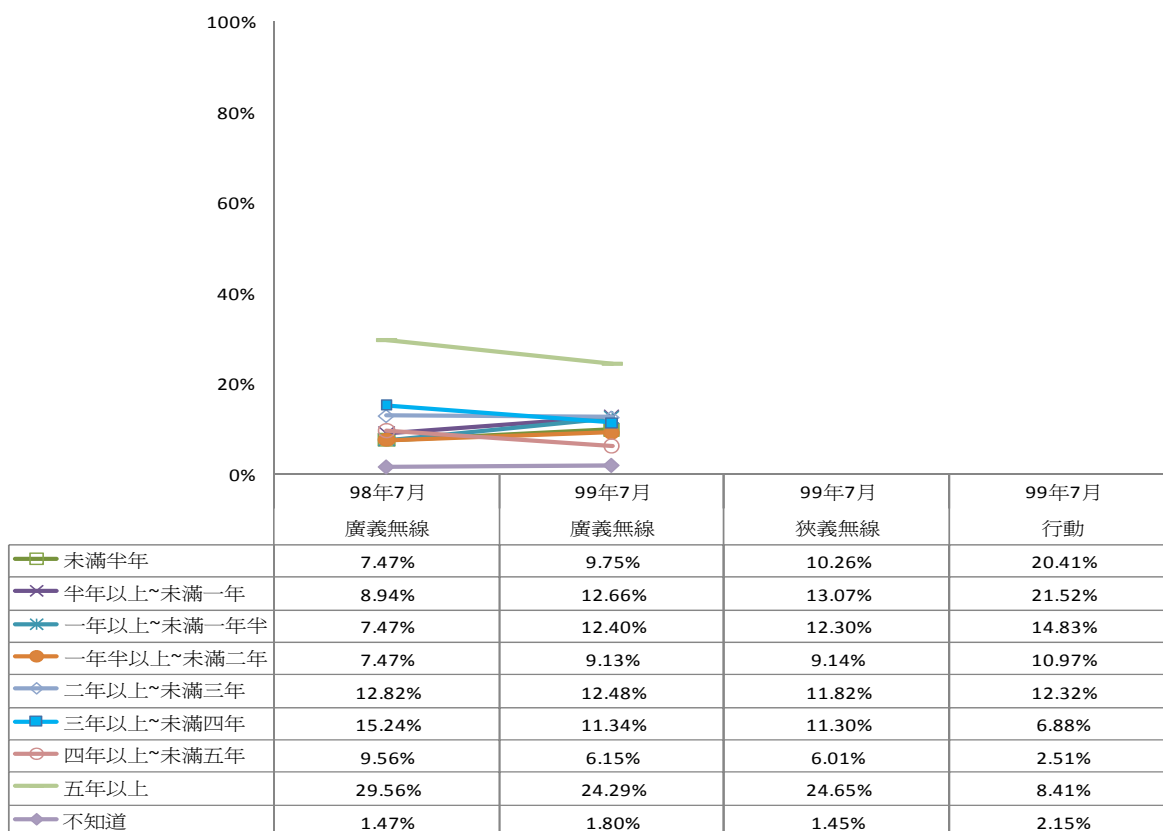
註 1：單位為百分比

註 2：98、99 年 7 月調查為 12 歲以上民眾，但為便於比較，因此另行計算 20 歲以上民眾之行為

圖 33 台灣地區 20 歲以上民眾接觸無網及行動上網時間-網訪民眾

2. 台灣地區 12 歲以上民眾接觸無網及行動上網時間-網訪民眾

由歷次調查(98年7月~99年7月)的結果發現，台灣地區 12 歲以上網訪民眾接觸無線網路時間「半年以上~未滿一年」及「一年以上~未滿一年半」之百分比成長幅度較大，除了「三年以上」有下降的趨勢；而台灣地區 12 歲以上網訪民眾接觸無行動上網時間以「未滿半年」與「半年以上~未滿一年」較多。



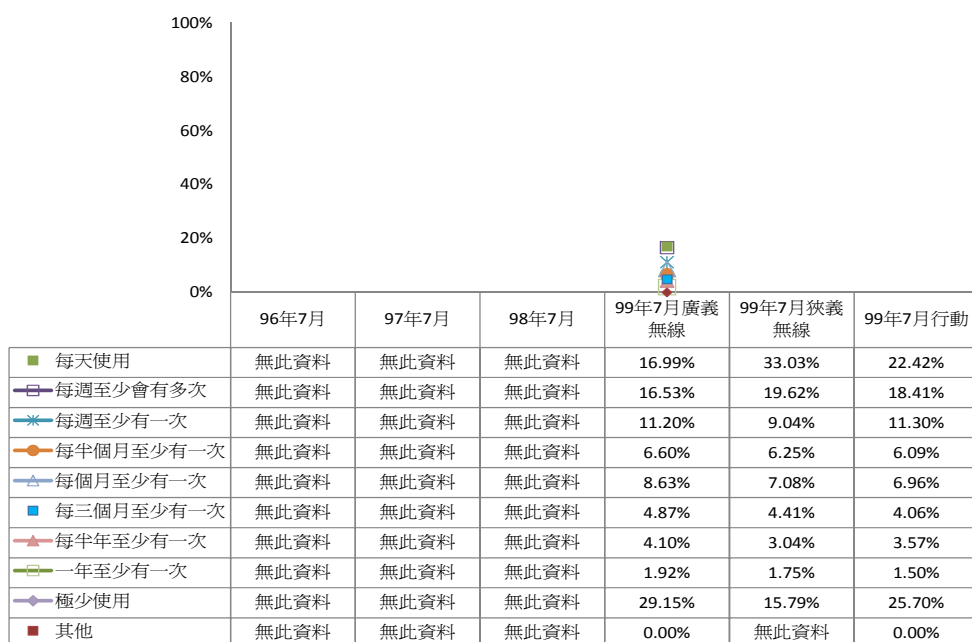
註 1：單位為百分比

圖34 台灣地區 12 歲以上民眾之接觸無網及行動上網時間-網訪民眾

(二) 台灣地區民眾之接觸無線及行動上網頻率-網訪民眾

1. 台灣地區 20 歲以上民眾接觸無網及行動上網頻率-網訪民眾

由這次(99年7月)的調查發現，台灣地區 20 歲以上網訪民眾接觸無線上網頻率以「每天使用」與「每週至少會有多次」為最高，值得思考的是「極少使用」的比例也不少；台灣地區 20 歲以上網訪民眾接觸行動上網頻率以「每天使用」與「極少使用」為最多。

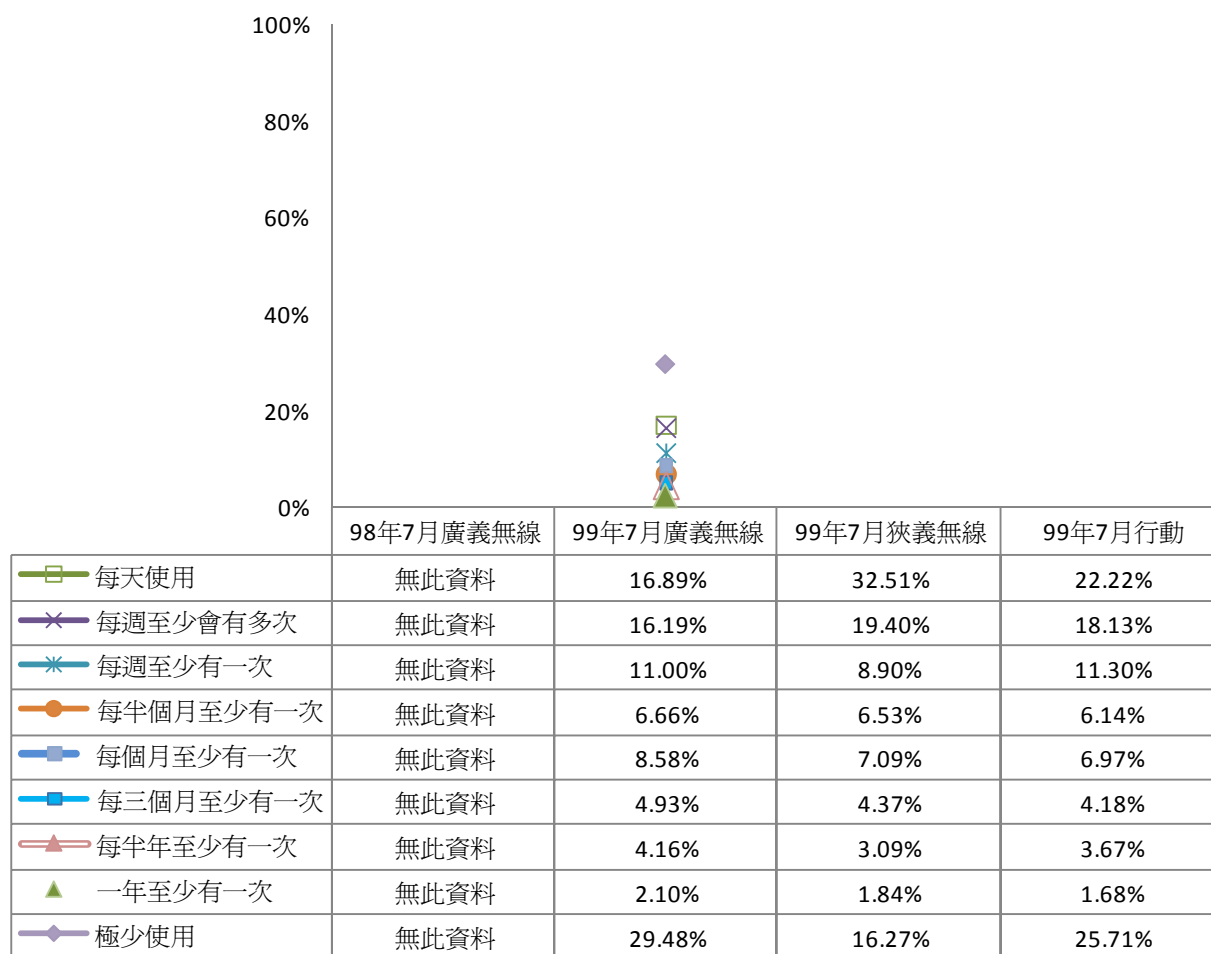


註 1：單位為百分比

圖35 台灣地區 20 歲以上民眾之接觸無線及行動網路頻率-網訪民眾

2. 台灣地區 12 歲以上民眾接觸無網及行動上網頻率-網訪民眾

由這次(99年7月)的調查發現，台灣地區 12 歲以上網訪民眾接觸無線網路頻率為「每天使用」與「每週至少會有多次」為最高，值得思考的是「極少使用」的比例也不少；台灣地區 12 歲以上網訪民眾接觸行動上網頻率以「極少使用」與「每天使用」為最多。



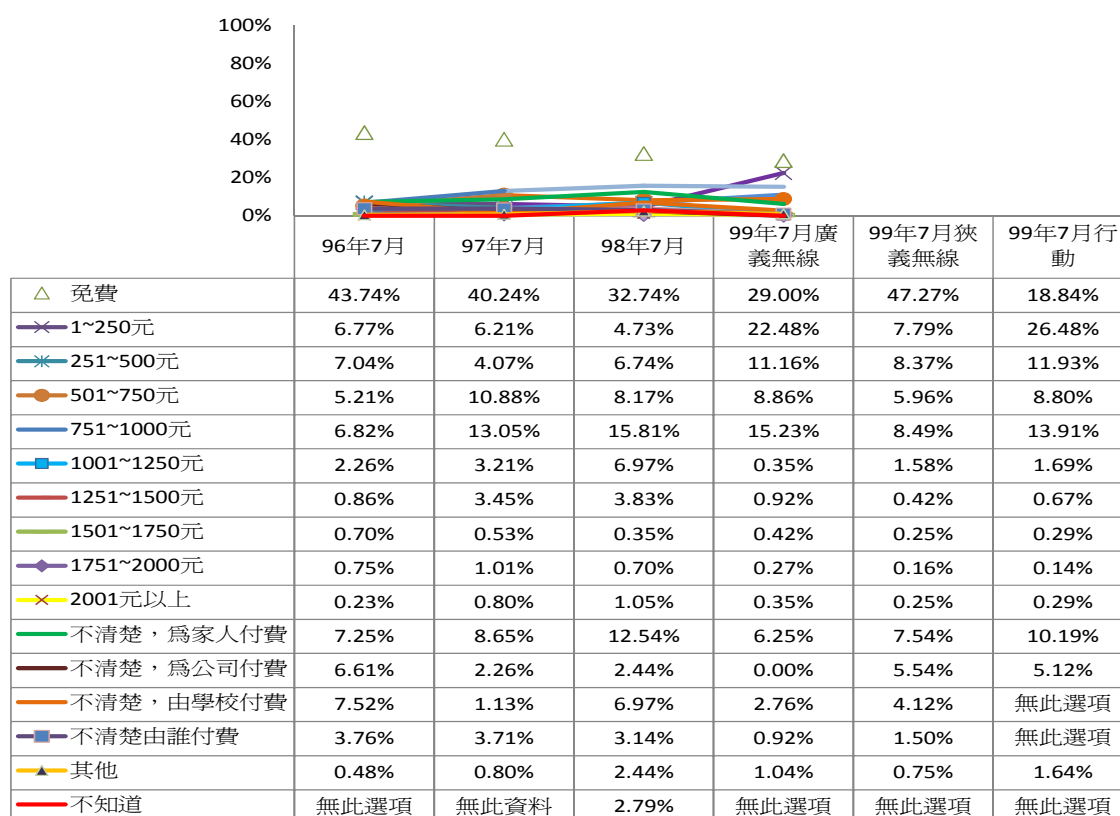
註 1：單位為百分比

圖36 台灣地區 12 歲以上民眾之接觸無線及行動網路頻率-網訪民眾

(三) 台灣地區民眾之接觸無線及行動上網費用-網訪民眾

1. 台灣地區 20 歲以上民眾接觸無網及行動上網費用-網訪民眾

由歷次調查(96年7月~99年7月)的結果發現，台灣地區 20 歲以上網訪民眾接觸無線上網費用為「1~250 元」之百分比有較成長的趨勢，而「免費」、「不清楚，為家人付費」及「不清楚，為學校付費」有下降的趨勢；台灣地區 20 歲以上網訪民眾接觸行動上網費用較集中於「1000 元以下」。



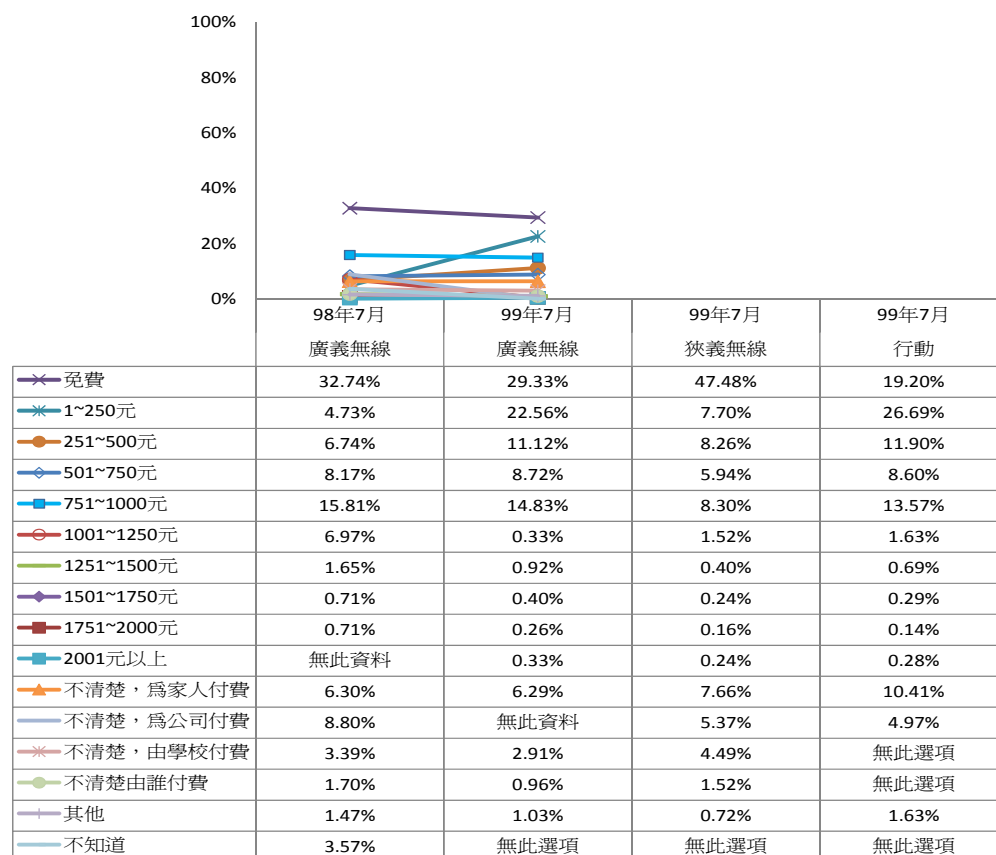
註 1：單位為百分比

註 2：98、99 年 7 月調查為 12 歲以上民眾，但為便於比較，因此另行計算 20 歲以上民眾之行為

圖 37 台灣地區 20 歲以上民眾之接觸無網及行動上網費用-網訪民眾

2. 台灣地區 12 歲以上民眾接觸無網及行動上網費用-網訪民眾

由歷次調查(98年7月~98年7月)的結果發現，台灣地區 12 歲以上網訪民眾接觸無線上網費用為「1~250 元」之百分比有較成長的趨勢；台灣地區 12 歲以上網訪民眾接觸行動上網費用以「1~250 元」為最高。



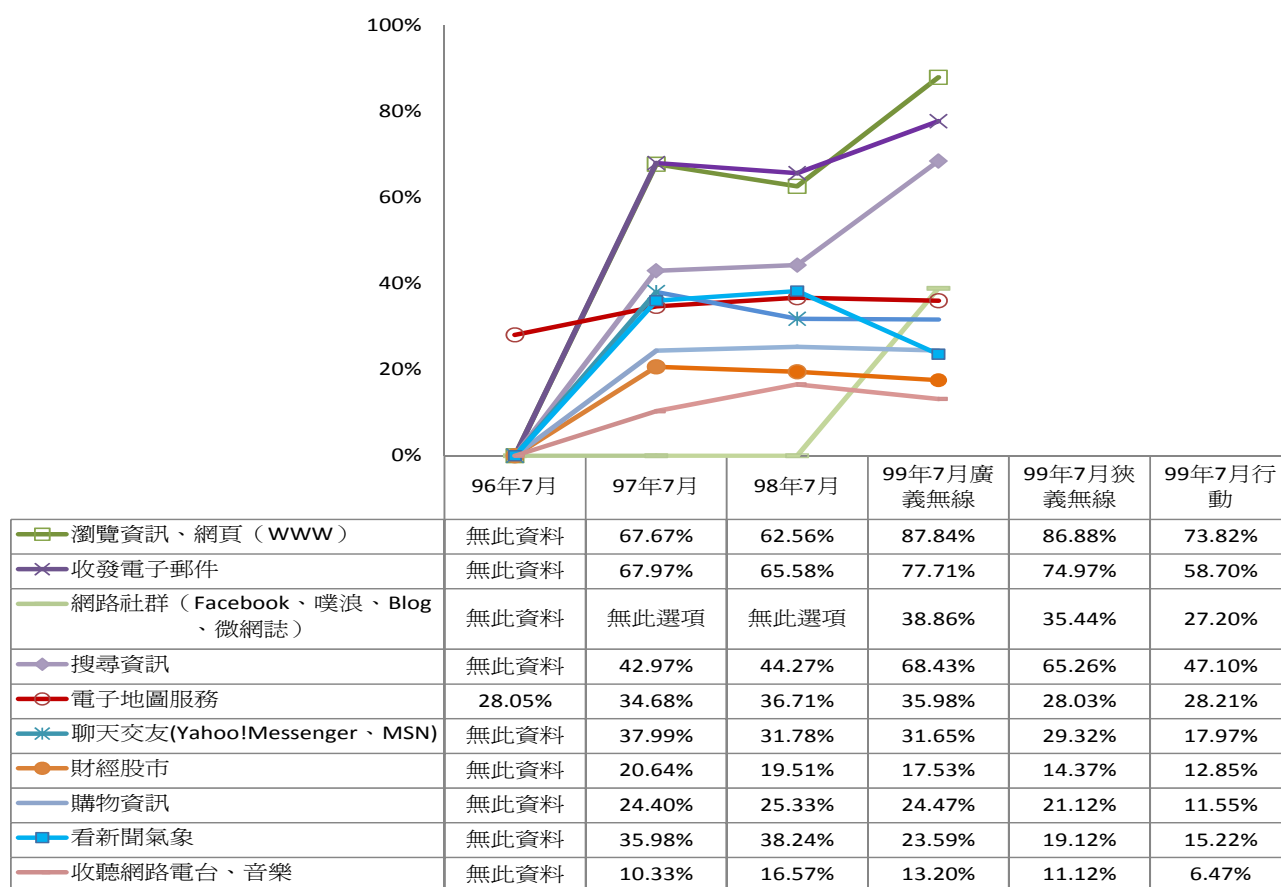
註 1：單位為百分比

圖38 台灣地區 12 歲以上民眾之接觸無線及行動上網費用-網訪民眾

(四) 台灣地區民眾使用廣義無線上網最常使用功能-網訪民眾

1. 台灣地區 20 歲以上民眾使用無網及行動上網最常使用功能-網訪民眾

台灣地區 20 歲以上網訪民眾接觸無線上網最常使用功能，以相對次數較多的前五項來做探討。由歷次調查(96 年 7 月~99 年 7 月)的結果發現，以「瀏覽資訊、網頁」與「收發電子郵件」有上升的趨勢，而新興的「網路社群」排行在網訪網民最常使用之無線上網功能的第三名。20 歲以上網訪民眾接觸行動上網最常使用功能為「瀏覽資訊、網頁」最高。



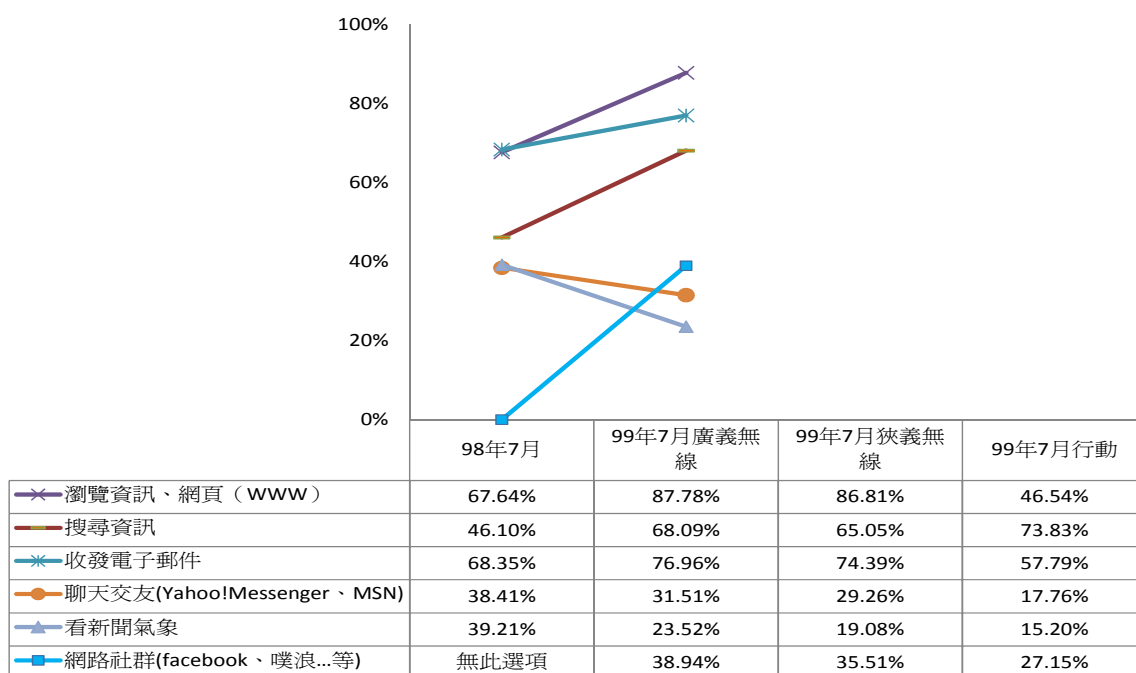
註 1：單位為百分相對次數

註 2：98、99 年 7 月調查為 12 歲以上民眾，但為便於比較，因此另行計算 20 歲以上民眾之行為

圖39 台灣地區 20 歲以上民眾使用無網及行動上網最常使用功能-網訪民眾

2. 台灣地區 12 歲以上民眾使用無網及行動上網最常使用功能-網訪民眾

台灣地區 12 歲以上網訪民眾接觸無線上網最常使用功能，以相對次數較多的前五項來做探討。由歷次調查(98 年 7 月~99 年 7 月)的結果發現，以為「瀏覽資訊、網頁」最高；其餘百分比慢慢趨緩；台灣地區 12 歲以上網訪民眾接觸行動上網最常使用功能為「搜尋資訊」最高。



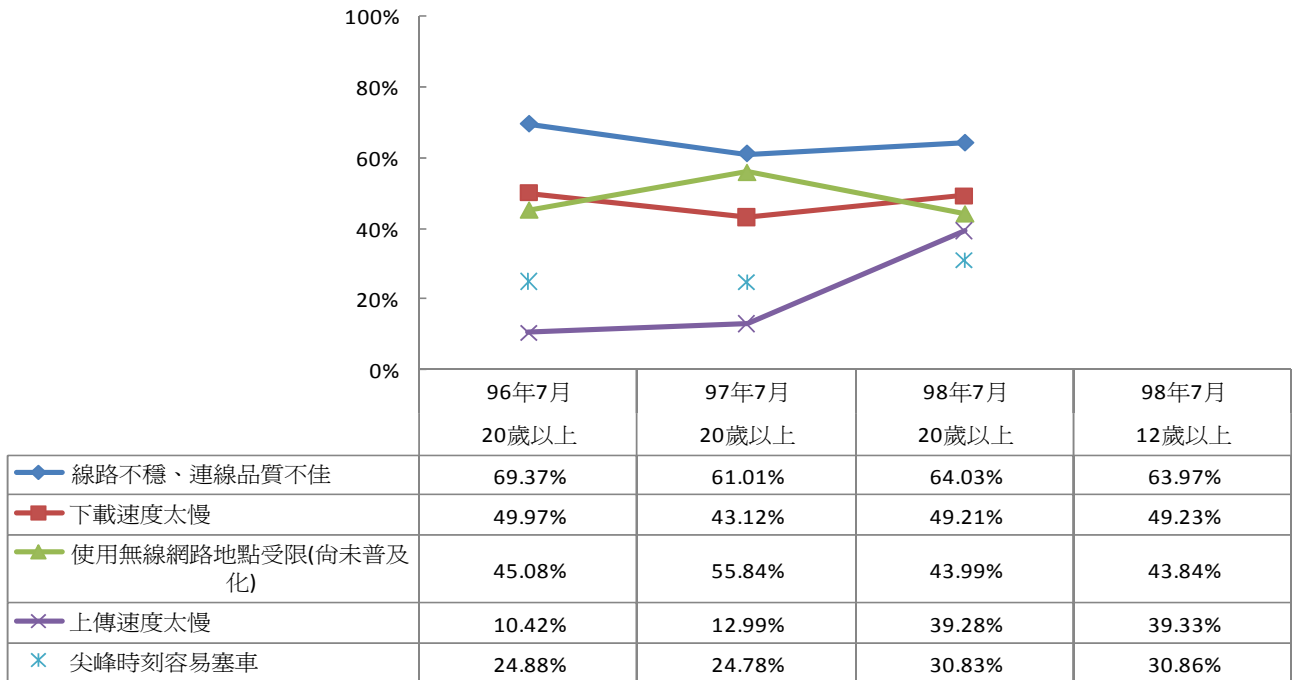
註 1：單位為相對次數

圖40 台灣地區 12 歲以上民眾使用無網及行動上網最常使用功能-網訪民眾

(五) 台灣地區民眾使用無線上網常遇到之困擾-網訪民眾

1. 台灣地區 20 歲以上網訪民眾使用廣義無線上網常遇到之困擾

台灣地區 20 歲以上網訪民眾廣義無線上網常遇到之困擾，以相對次數較多的前五項來做探討，由歷次調查(96 年 7 月~99 年 7 月)的結果發現，。發現除了「上傳速度太慢」之比例有明顯下降的趨勢，其餘其他選項之比例無太大變動。



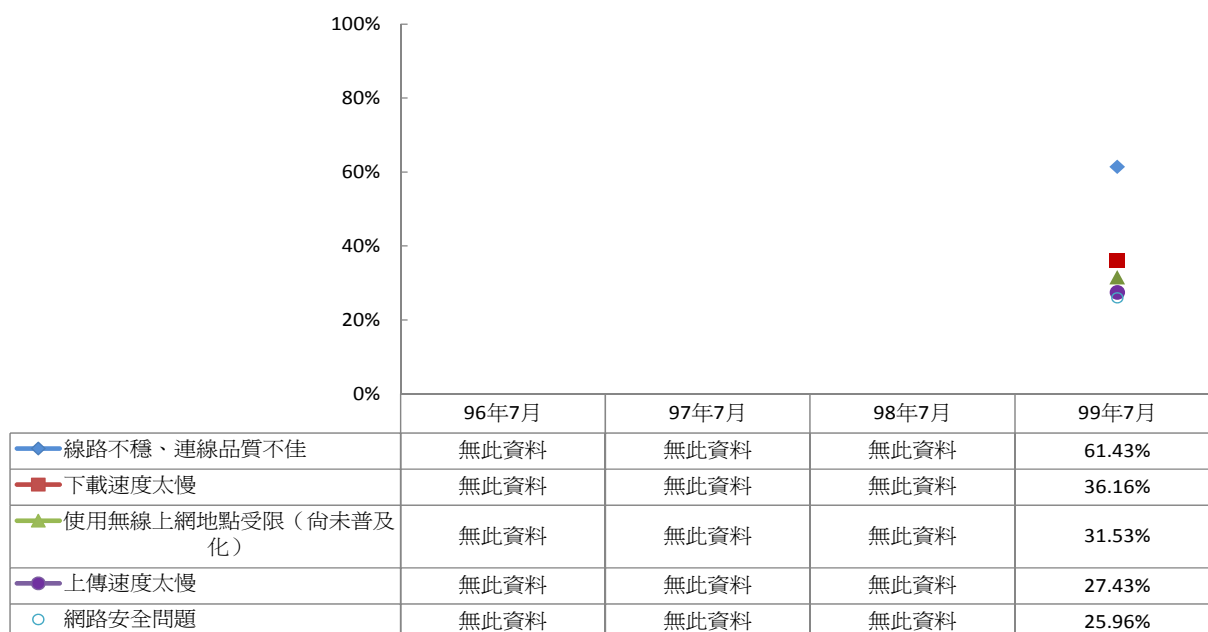
註 1：單位為相對次數

註 2：98 年 7 月調查為 12 歲以上民眾，但為便於比較，因此另行計算 20 歲以上民眾之行為

圖41 台灣地區 20 歲以上民眾廣義無線上網常遇到之困擾-網訪民眾

2. 台灣地區 12 歲以上網訪民眾使用狹義無線上網常遇到之困擾

由這次(99 年 7 月)的調查發現，台灣地區 12 歲以上網訪民眾使用狹義無線上網有困擾者，最常遇到之困擾前五項依序為「線路不穩，連線品質不佳」、「下載速度太慢」、「使用無線網路地點受限」、「上傳速度太慢」及「網路安全問題」。

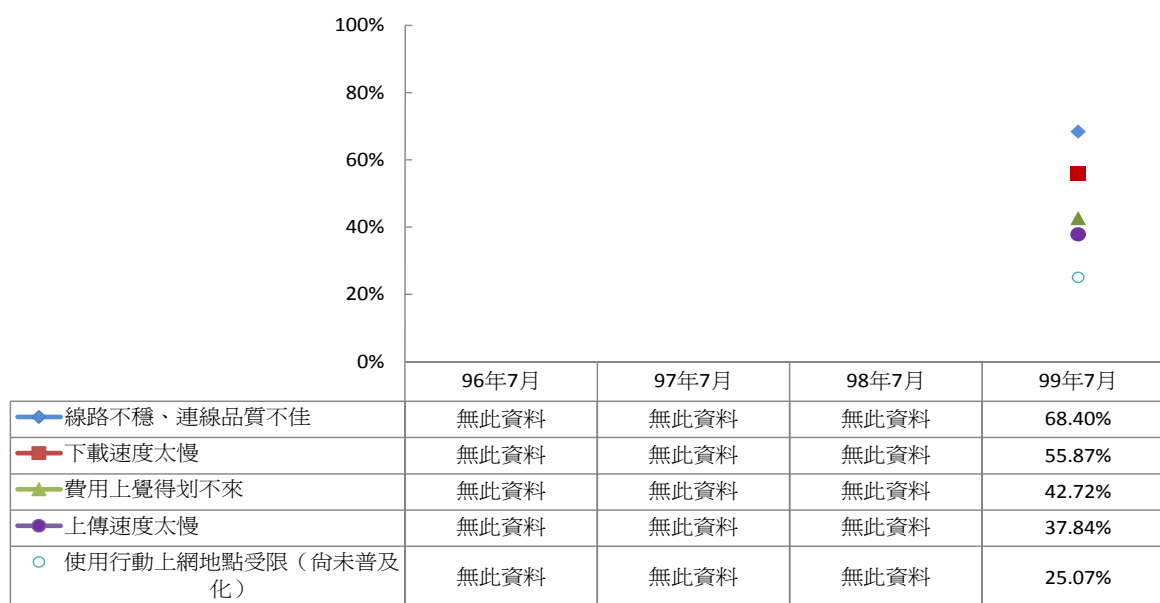


註 1：單位為相對次數

圖42 台灣地區 12 歲以上民眾狹義無線上網常遇到之困擾-網訪民眾

3. 台灣地區 12 歲以上網訪民眾使用行動上網常遇到之困擾

由這次(99 年 7 月)的調查發現，台灣地區 12 歲以上網訪民眾使用行動上網有困擾者，最常遇到之困擾前五項依序為「線路不穩，連線品質不佳」、「下載速度太慢」、「費用上覺得划不來」、「上傳速度太慢」及「使用行動上網地點受限」。



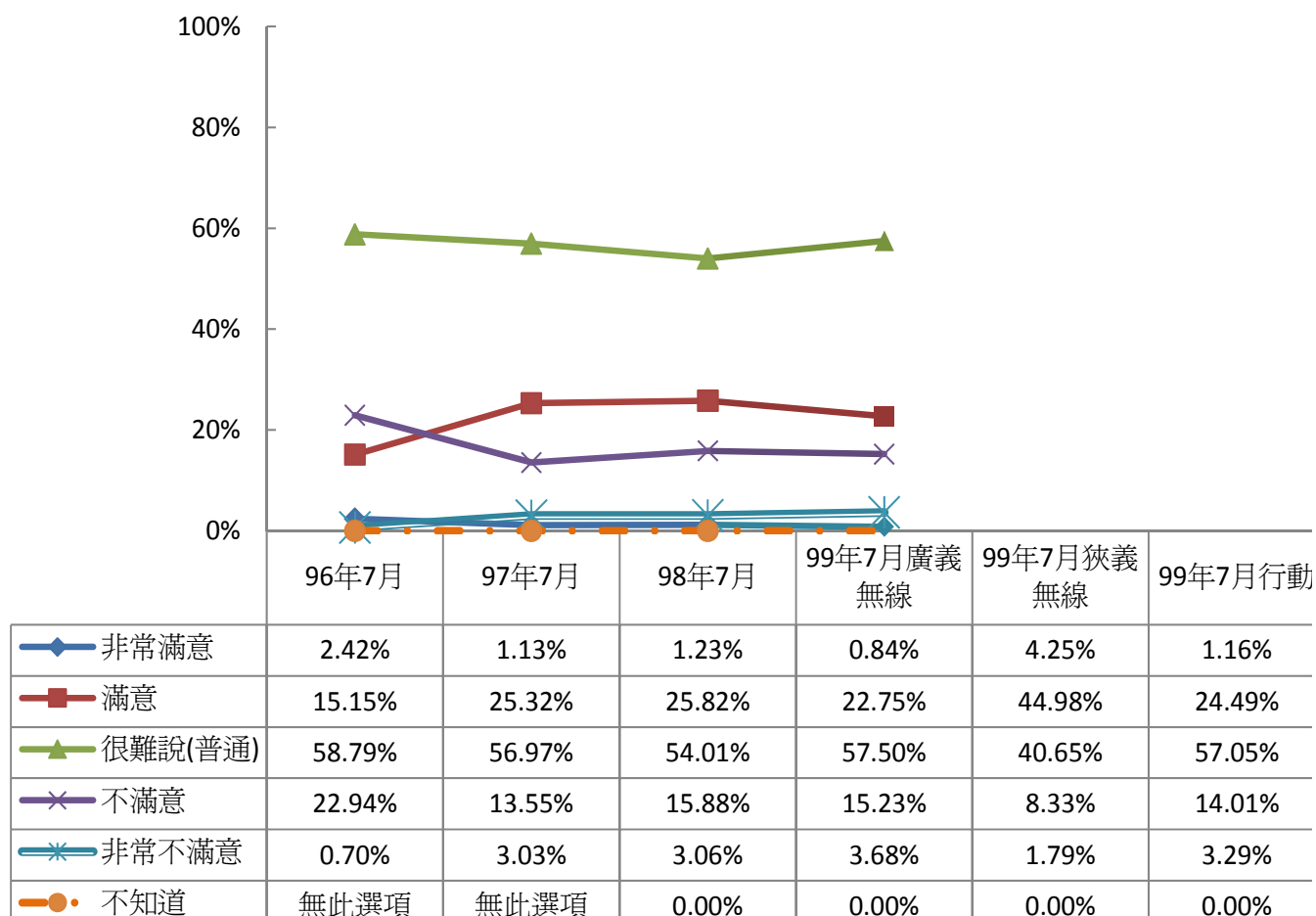
註 1：單位為相對次數

圖43 台灣地區 12 歲以上民眾行動上網常遇到之困擾-網訪民眾

(六) 台灣地區民眾對無線及行動上網品質滿意度-網訪民眾

1. 台灣地區 20 歲以上民眾對無線及行動上網品質滿意度-網訪民眾

由歷次調查(96年7月~99年7月)的結果發現，台灣地區 20 歲以上網訪民眾對無線上網品質之滿意度選項之比例無太大變動。20 歲以上網訪民眾對行動上網品質之滿意度偏向「普通」。



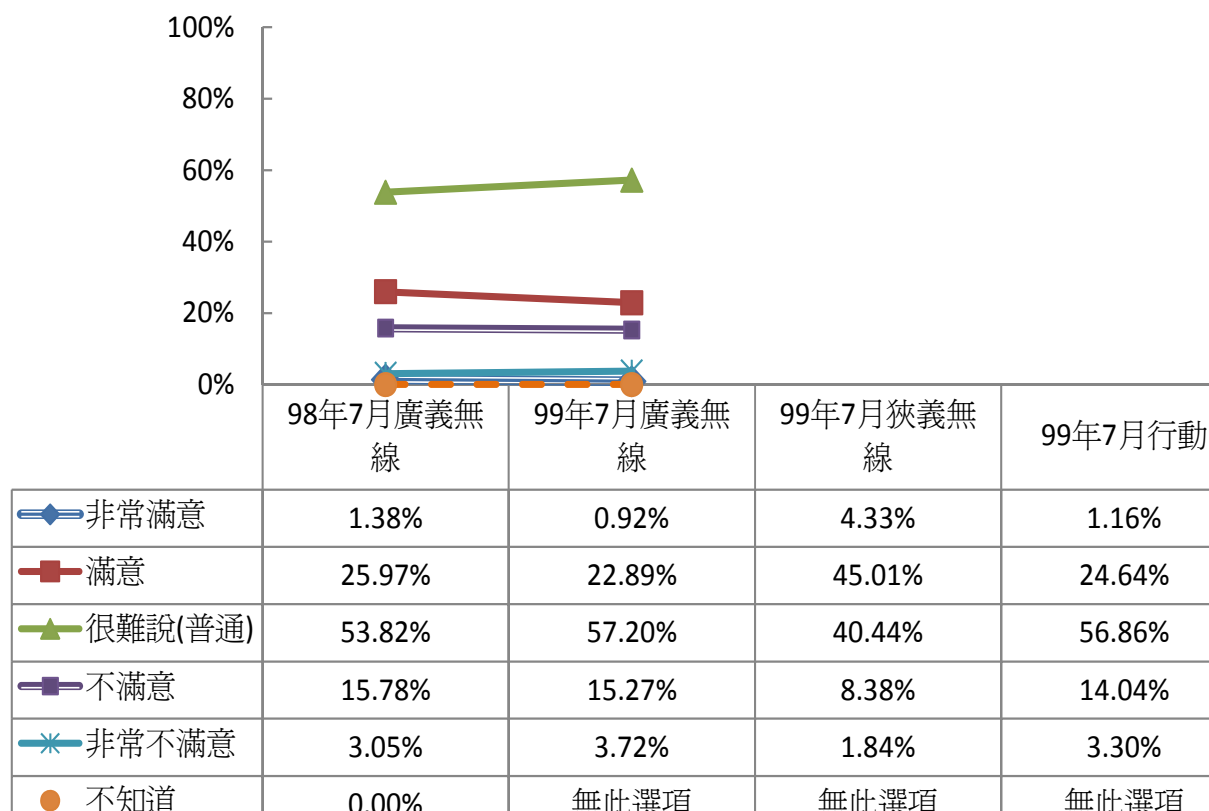
註 1：單位為百分比

註 2：98、99 年 7 月調查為 12 歲以上民眾，但為便於比較，因此另行計算 20 歲以上民眾之行為

圖 44 台灣地區 20 歲以上民眾對無線及行動上網品質滿意度-網訪民眾

2. 台灣地區 12 歲以上民眾對無線及行動上網品質滿意度-網訪民眾

由歷次調查(98年7月~99年7月)的結果發現，台灣地區 12 歲以上網訪民眾對無線上網品質之滿意度需注意的是「非常不滿意」的比例有大幅的上升，其它選項之比例無太大變動。20 歲以上網訪民眾對行動上網品質之滿意度偏向「普通」與「滿意」。



註 1：單位為百分比

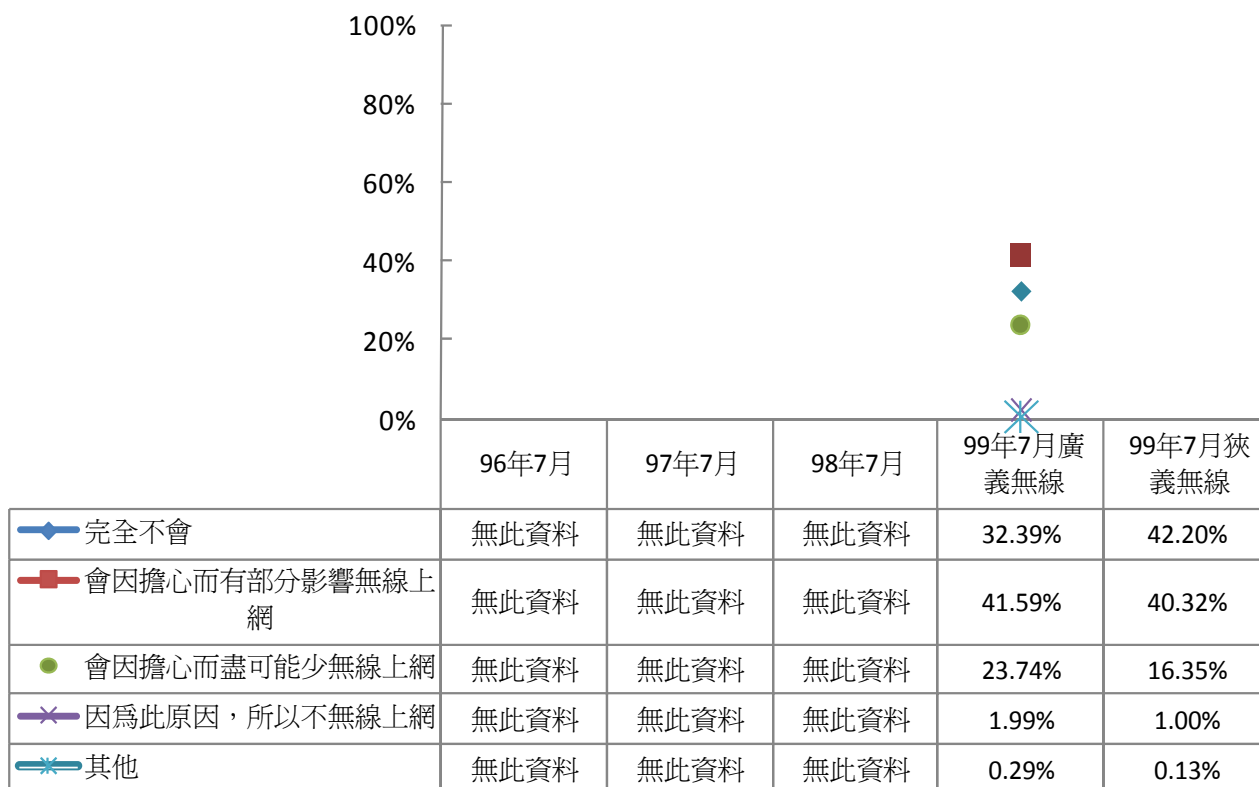
圖45 台灣地區 20 歲以上民眾對無線及行動上網品質滿意度-網訪民眾

(七) 台灣地區 12 歲以上民眾對無線及行動上網網路安全擔心程度-網訪民眾

本次調查較詳細，將狹義無線及行動上網網路安全問題分開探討。

1. 台灣地區 12 歲以上民眾對廣義無線及狹義無線上網安全擔心程度-網訪民眾

由這次(99年7月)的調查發現，台灣地區 20 歲以上網訪民眾對廣義無線上網網路安全以「會因擔心而有部分有影響無線上網」最高，台灣地區 20 歲以上網訪民眾對狹義無線上網網路安全以「完全不會擔心」與「會因擔心而有部分有影響無線上網」最高。

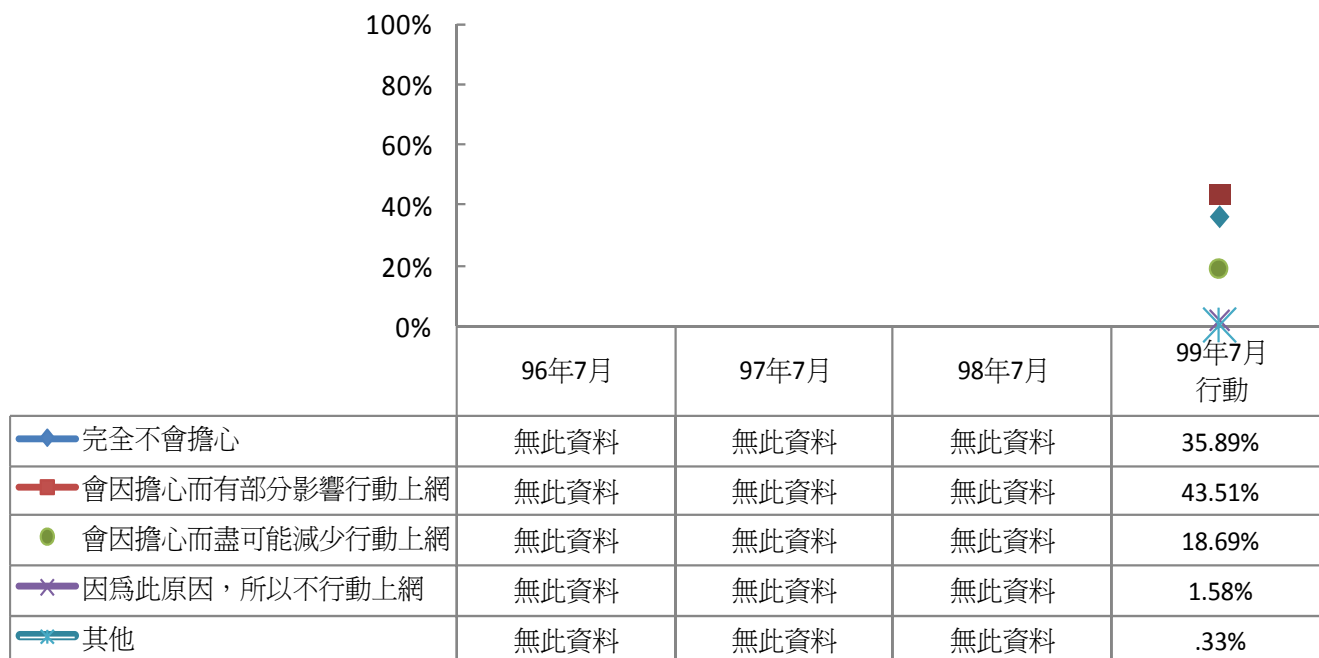


註 1：單位為百分比

圖46 台灣地區 12 歲以上民眾對廣義無線及狹義無線上網安全擔心程度-網訪民眾

2. 台灣地區 12 歲以上民眾對行動上網網路安全擔心程度-網訪民眾

由這次(99年7月)的調查發現，台灣地區 12 歲以上網訪民眾對行動上網網路安全以「完全不會擔心」最高。



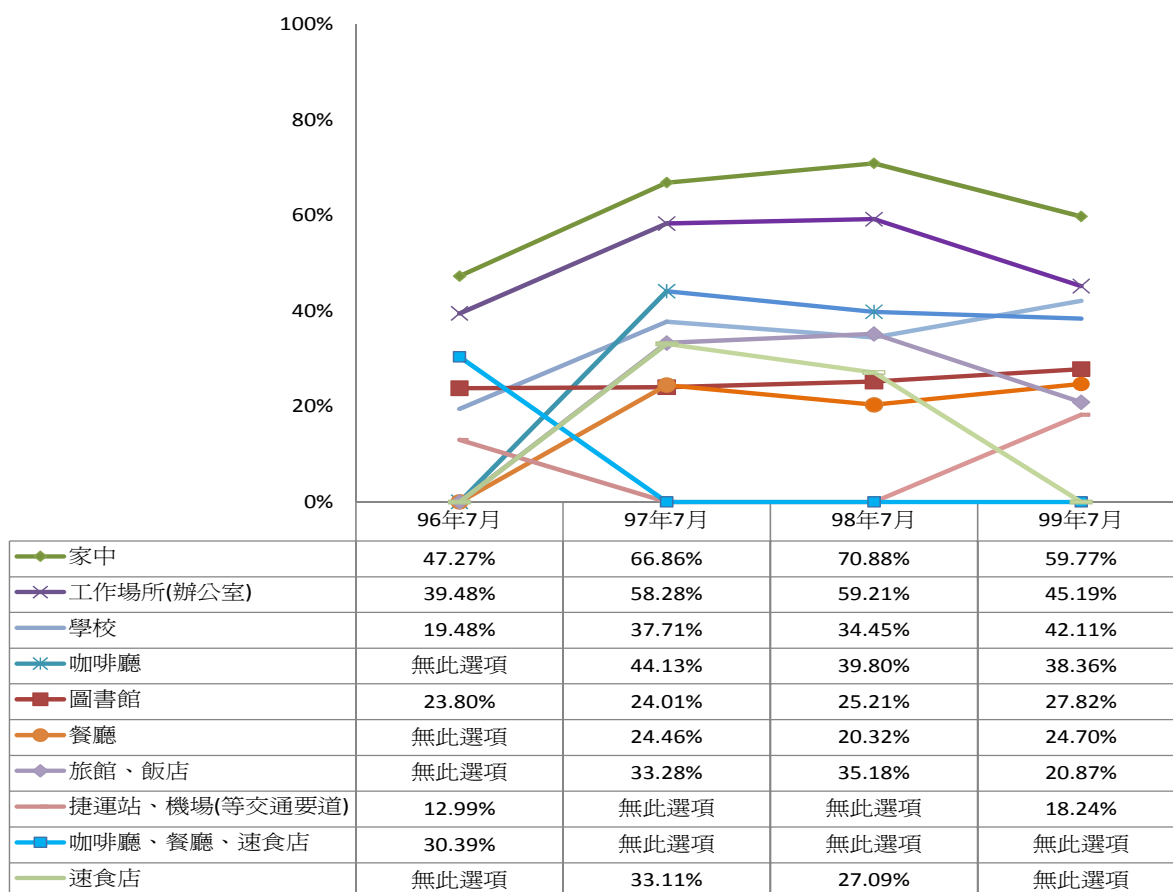
註 1：單位為百分比

圖47 台灣地區 12 歲以上民眾對行動上網網路安全擔心程度-網訪民眾

(八) 台灣地區民眾之連結狹義無線及行動上網之地點-網訪民眾

1. 台灣地區 20 歲以上民眾連結狹義無線上網之地點-網訪民眾

由歷次調查(96 年 7 月~99 年 7 月)的結果發現，以相對次數較多的前五項來做探討。台灣地區 20 歲以上網訪民眾連結狹義無線上網地點皆以「家中」、「工作場所」及「學校」為主要連網地點。



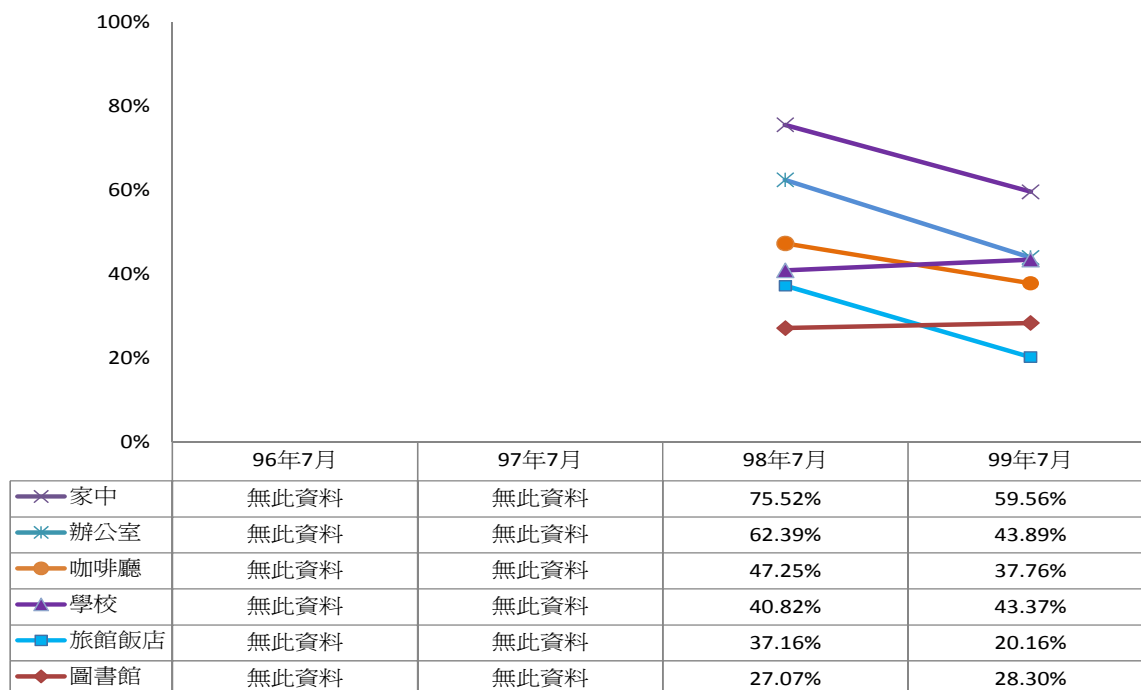
註 1：單位為百分比

註 2：98、99 年 7 月調查為 12 歲以上民眾，但為便於比較，因此另行計算 20 歲以上民眾之行為

圖 48 台灣地區 20 歲以上民眾之連結狹義無線上網地點--網訪民眾

2. 台灣地區 12 歲以上民眾連結狹義無線上網之地點-網訪民眾

由歷次調查(98 年 7 月~99 年 7 月)的結果發現，以相對次數較多的前五項來做探討。台灣地區 12 歲以上網訪民眾連結狹義無線上網地點皆以「家中」、「辦公室」及「學校」為主要連網地點。

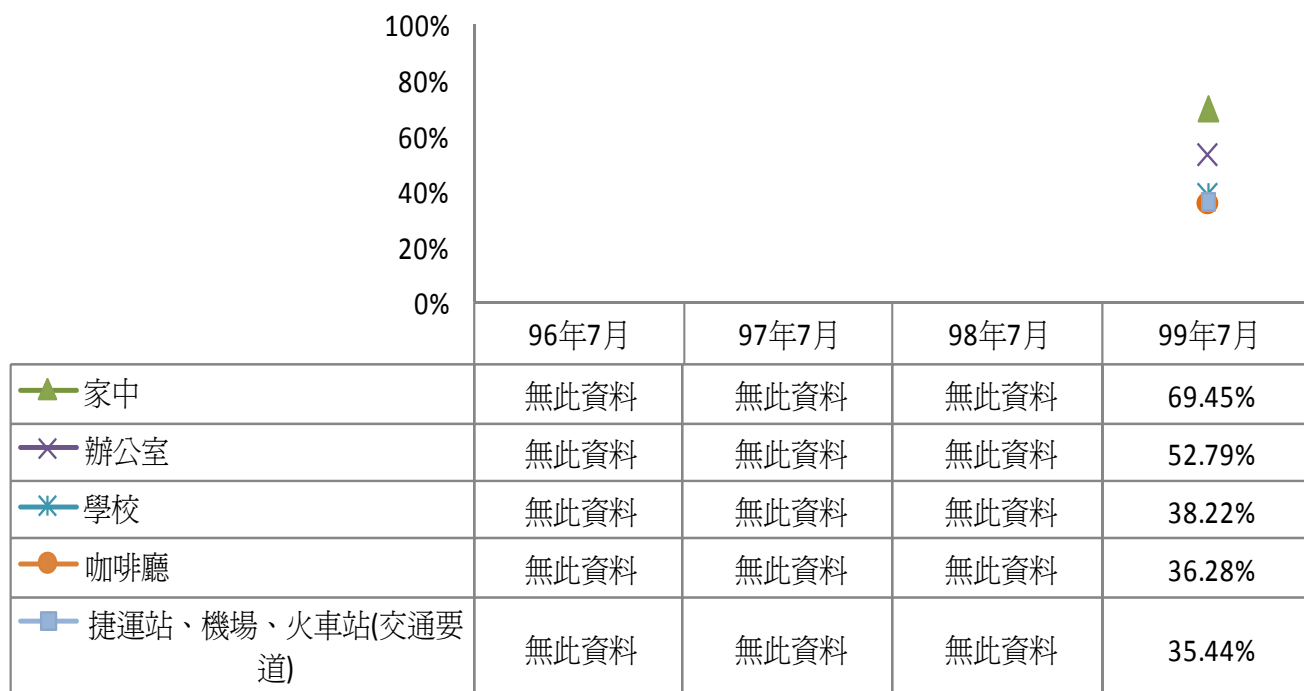


註 1：單位為百分比

圖49 台灣地區 12 歲以上民眾之連結狹義無線上網地點-網訪民眾

3. 台灣地區 12 歲以上民眾連結行動上網之固定地點-網訪民眾

由這次(99 年 7 月)的調查發現，以相對次數較多的前五項來做探討。台灣地區 12 歲以上網訪民眾連結行動上網之固定地點以「家中」及「辦公室」之相對次數較高。

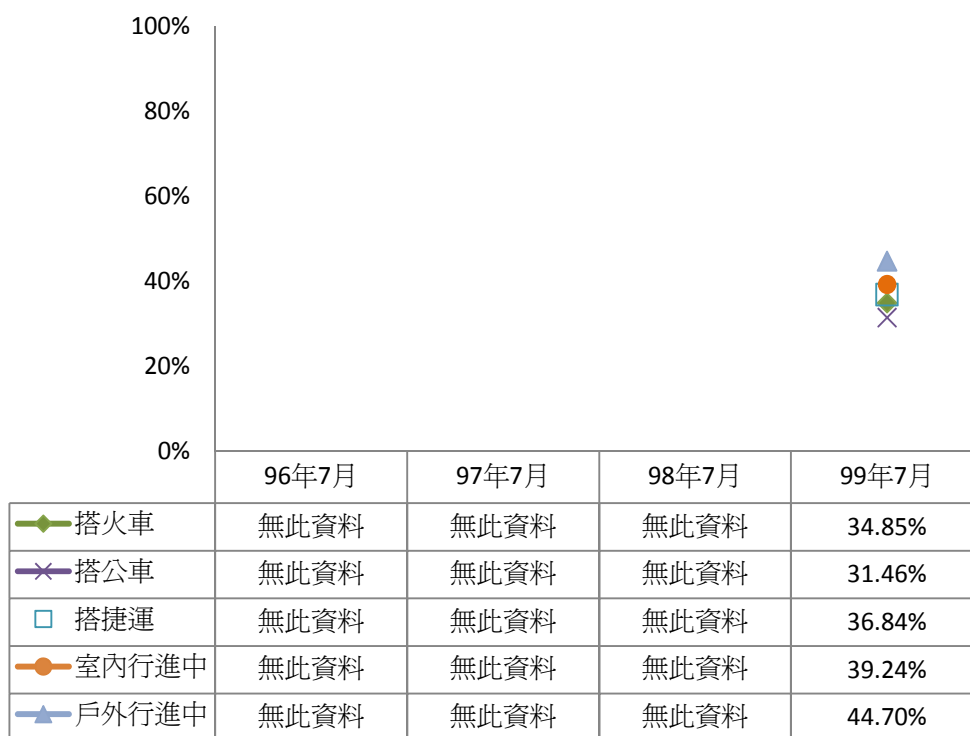


註 1：單位為百分比

圖50 台灣地區 12 歲以上民眾之連結行動上網固定地點-網訪民眾

4. 台灣地區 12 歲以上民眾連結行動上網之移動情形-網訪民眾

由這次(99 年 7 月)的調查發現，以相對次數較多的前五項來做探討。台灣地區 12 歲以上網訪民眾連結行動上網之移動情形以「戶外行進中」之百分比最高。



註 1：單位為百分比

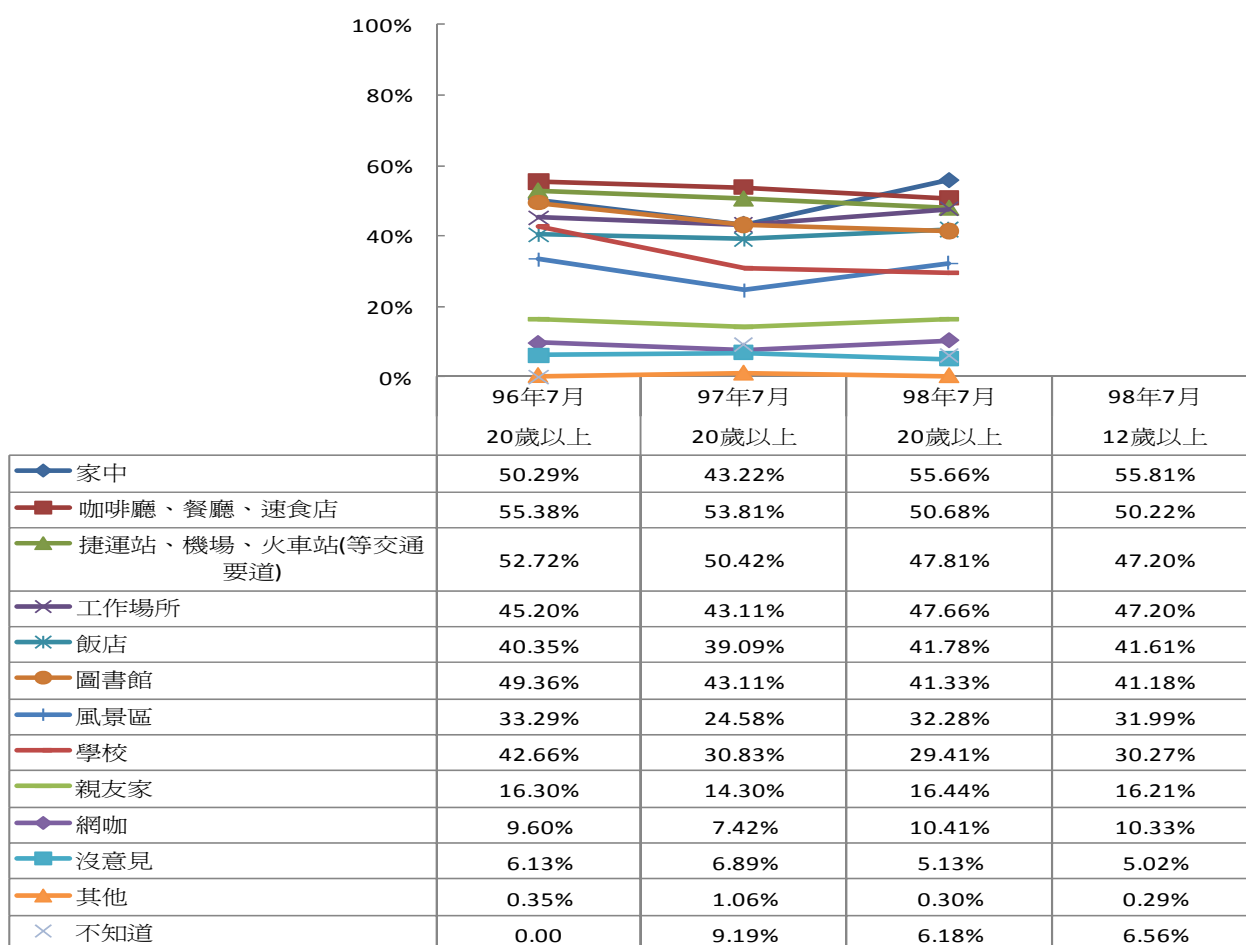
圖51 台灣地區 12 歲以上民眾之連結行動上網移動情形-網訪民眾

三、台灣地區網訪民眾未曾使用無線上網歷次趨勢分析

(一) 非無線網路使用者會吸引其使用無線上網之地點-網訪民眾

1. 台灣地區 20 歲以上非廣義無線網路使用者會吸引其使用廣義無線上網之地點-網訪民眾

由歷次調查(96 年 7 月~99 年 7 月)的結果發現，其認為最會吸引非廣義無線網路使用者之網訪民眾使用廣義無線上網的地點為「咖啡廳、餐廳、速食店」、「捷運站、機場、火車站」及「家中」。



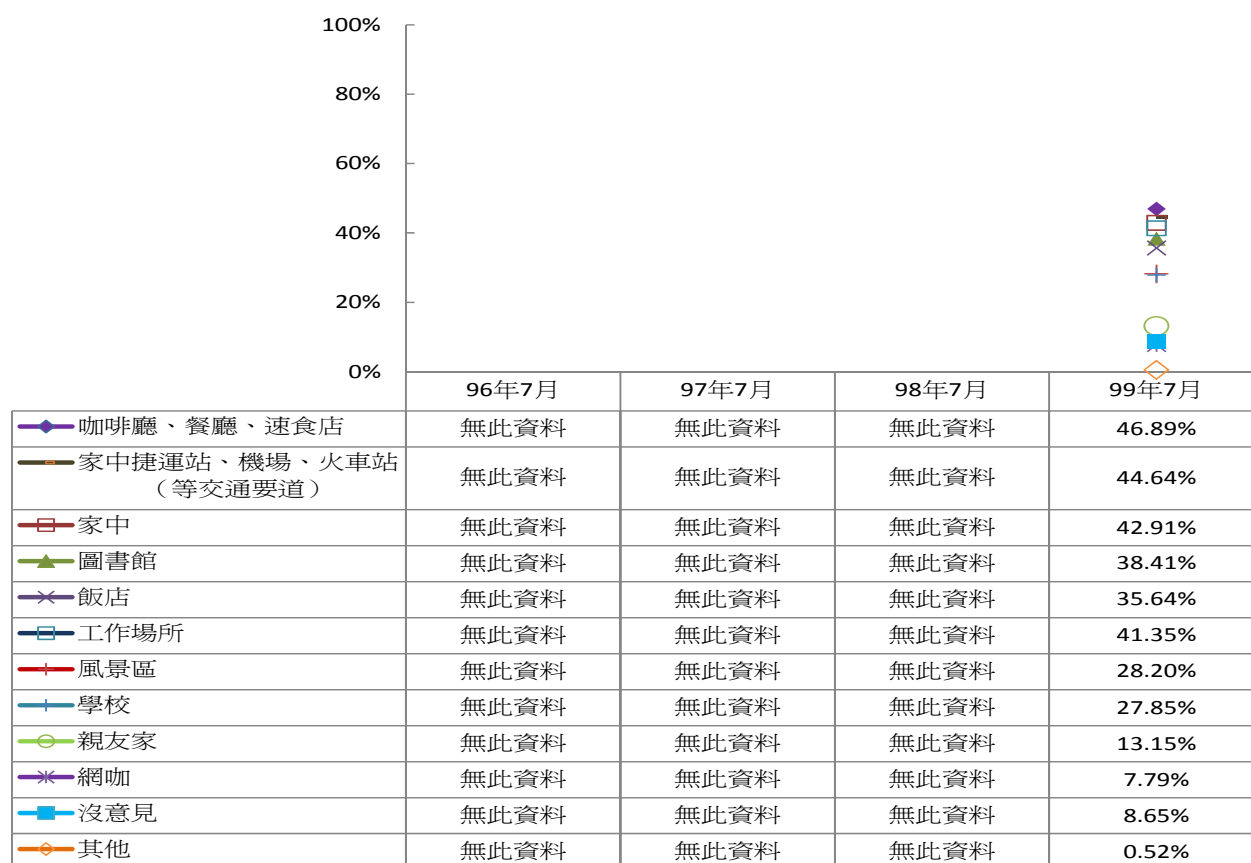
註 1：單位為相對次數

註 2：98 年 7 月調查為 12 歲以上民眾，但為便於比較，因此另行計算 20 歲以上民眾之行為

圖52 台灣地區 20 歲以上非廣義無線網路使用者會吸引其使用廣義無線上網之地點-網訪民眾

2. 台灣地區 12 歲以上非狹義無線網路使用者會吸引其使用無線上網之地點- 網訪民眾

以相對次數較多的前五項來探討台灣地區 12 歲以上非狹義無線網路使用者會吸引其無線上網之地點，由這次(99 年 7 月)的調查發現，最會吸引非狹義無線網路使用者之網訪民眾使用無線上網的地點為「咖啡廳、餐廳、速食店」及「家中」。



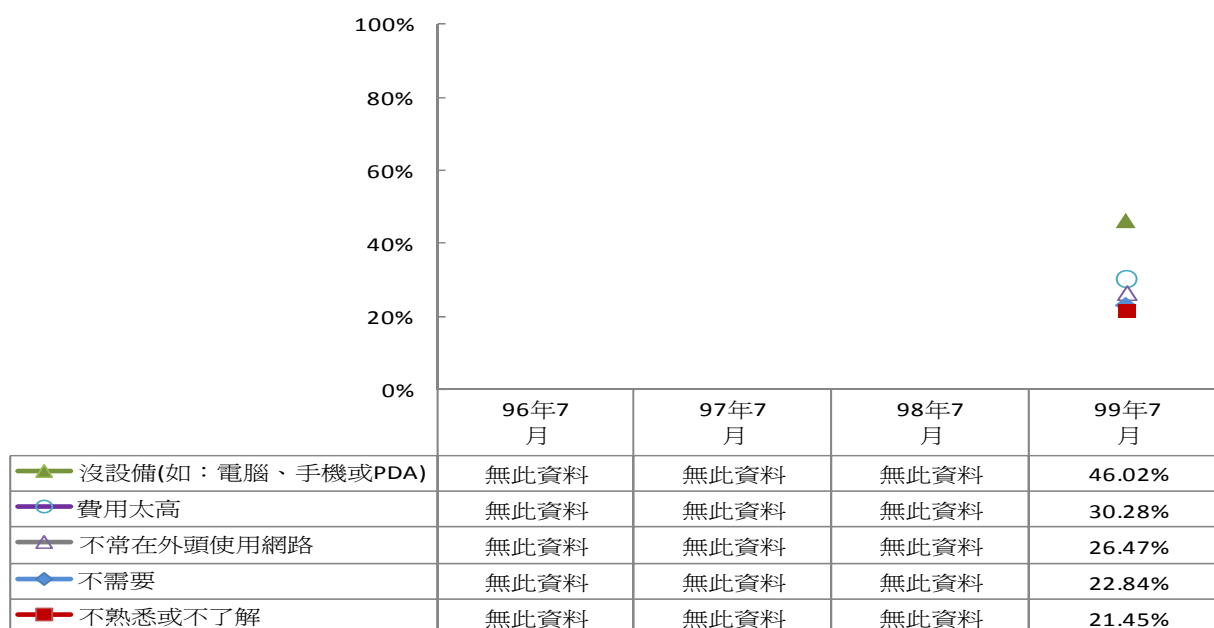
註 1：單位為相對次數

圖53 台灣地區 12 歲以上非狹義無線網路使用者會吸引其使用無線上網之地點-網訪民眾

(二) 12 歲以上網訪民眾未使用狹義無線及行動上網之原因-網訪民眾

1. 台灣地區 12 歲以上網訪民眾未使用狹義無線上網之原因

由這次(99 年 7 月)的調查發現，以相對次數較多的前五項來探討，台灣地區 12 歲以上網訪民眾未使用狹義無線上網之原因。由這次(99 年 7 月)的調查發現，12 歲以上網訪民眾未使用狹義無線上網之原因以「沒設備」最高。

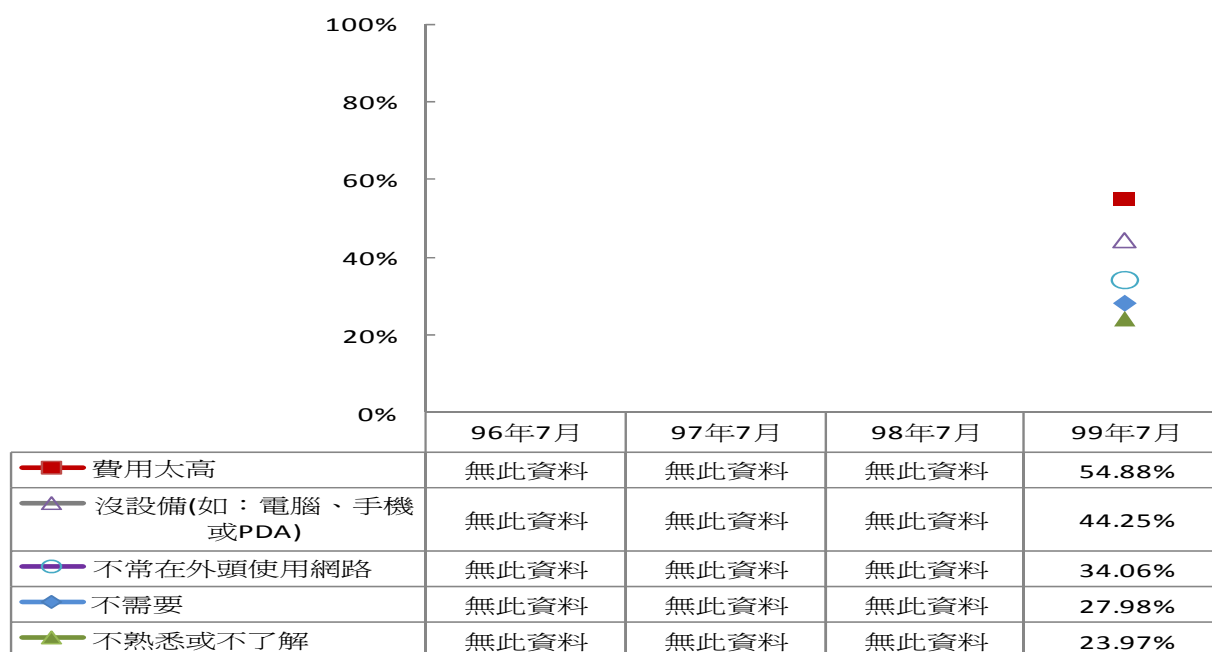


註 1：單位為相對次數

圖54 台灣地區 12 歲以上網訪民眾未使用狹義無線上網之原因-網訪民眾

2. 台灣地區 12 歲以上網訪民眾未使用行動上網之原因

以相對次數較多的前五項來探討，台灣地區 12 歲以上網訪民眾未使用行動上網之原因。由這次(99 年 7 月)的調查發現，12 歲以上網訪民眾未使用行動上網之原因以「費用太高」最高。



註 1：單位為相對次數

圖55 台灣地區 12 歲以上網訪民眾未使用行動上網之原因-網訪民眾

(三) 台灣地區 12 歲以上網訪民眾未使用狹義無線及行動上網使用狹義無線及行動上網之誘因-網訪民眾

1. 台灣地區 12 歲以上網訪民眾未使用狹義無線上網使用狹義無線上網之誘因-網訪民眾

由這次(99 年 7 月)的調查發現，12 歲以上網訪民眾中，有明確使用狹義無線上網之誘因以「擁有無線上網的設備」之誘因最大，其次為「未來無線上網的設備普及化」。

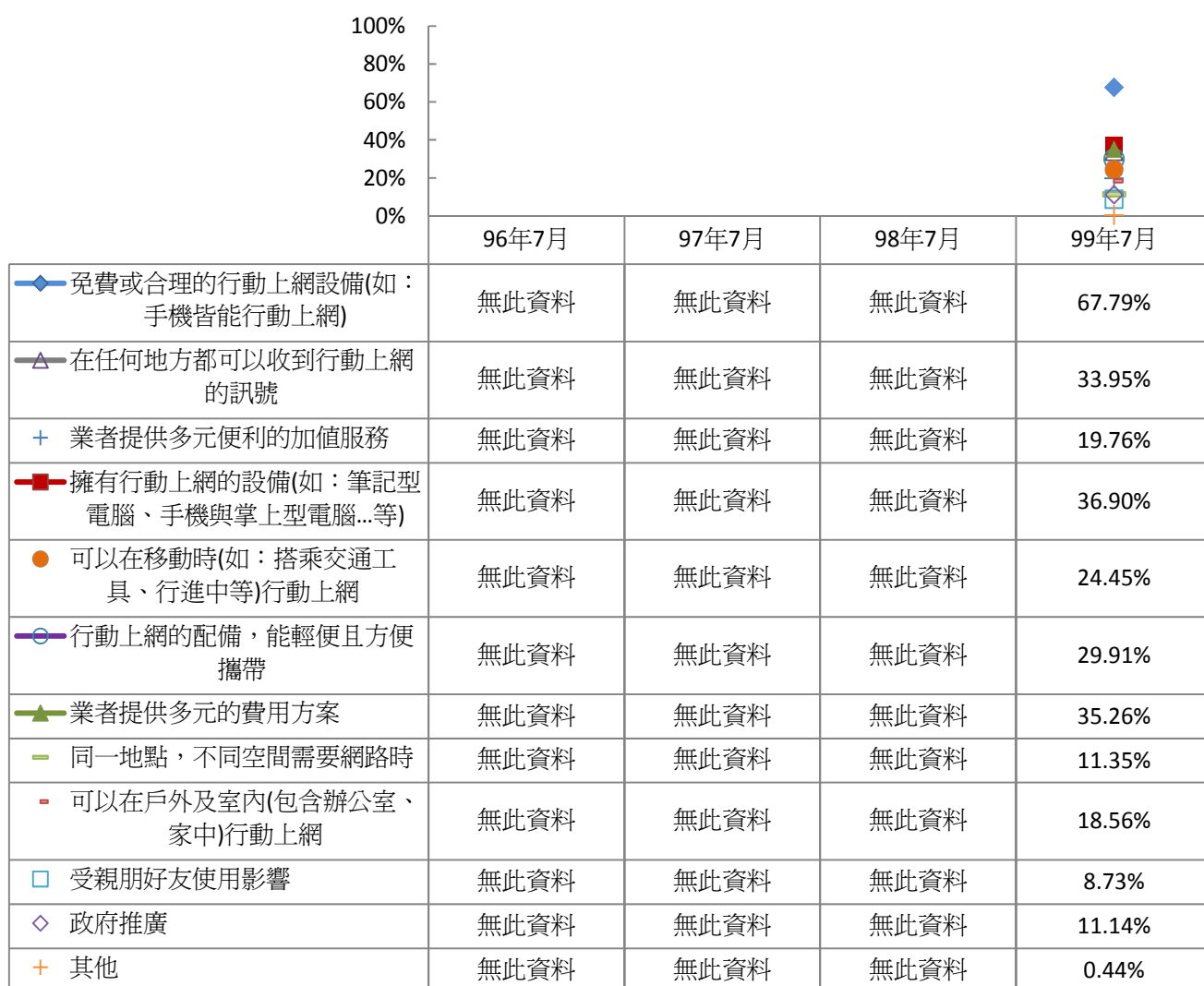


註 1：單位為相對次數

圖56 台灣地區 12 歲以上網訪民眾未使用狹義無線上網使用狹義無線上網之誘因-網訪民眾

2. 台灣地區 12 歲以上網訪民眾未使用行動上網使用行動上網之誘因-網訪民眾

由這次(99年7月)的調查發現，12歲以上網訪民眾未使用行動上網有明確使用行動上網之誘因以「免費或合理的行動上網設備」之誘因最大，其次為「在任何地方都可以收到行動上網的訊號」。



註 1：單位為相對次數

圖 57 台灣地區 12 歲以上網訪民眾未使用行動上網使用行動上網之誘因-網訪民眾