

歷次個人及家庭上網行為調查 趨勢分析

目 錄

壹、歷次個人上網行為調查趨勢分析-----	1
一、臺灣地區 12 歲以上民眾歷次上網行為調查趨勢分析-----	1
(一)個人曾經上網比例-----	1
(二)個人整體接觸網路時間-----	2
(三)個人上網方式-----	3
二、臺灣地區 12 歲以上民眾歷次使用寬頻上網行為調查趨勢分析-----	5
(一)個人曾經寬頻上網比例-----	5
(二)個人平日使用寬頻時數-----	6
(三)個人平日最常使用寬頻時段-----	8
(四)個人假日使用寬頻時數-----	10
(五)個人假日最常使用寬頻時段-----	11
(六)個人最常使用寬頻上網之地點-----	13
(七)個人常使用寬頻上網之功能-----	14
(八)個人使用寬頻上網之網站類型-----	15
三、臺灣地區 12 歲以上民眾歷次使用無線上網行為調查趨勢分析-----	16
(一)個人近半年無線上網比例-----	16
(二)個人每月無線上網費用-----	17
四、臺灣地區 12 歲以上民眾歷次使用行動上網行為調查趨勢分析-----	18
(一)個人近半年行動上網比例-----	18
(二)個人使用行動上網之方式-----	19
(三)個人每月行動上網費用-----	20
貳、歷次家庭上網行為調查趨勢分析-----	21
一、臺灣地區家戶歷次上網行為調查趨勢分析-----	21
(一)家庭是否擁有桌上型電腦或筆記型電腦-----	21
(二)家庭可上網比例-----	22
(三)家庭之上網設備-----	23
(四)家庭連網方式-----	24
二、臺灣地區家戶歷次使用寬頻上網行為調查趨勢分析-----	25
(一)家庭寬頻上網比例-----	25
(二)家庭每月寬頻上網費用-----	26

圖 目 錄

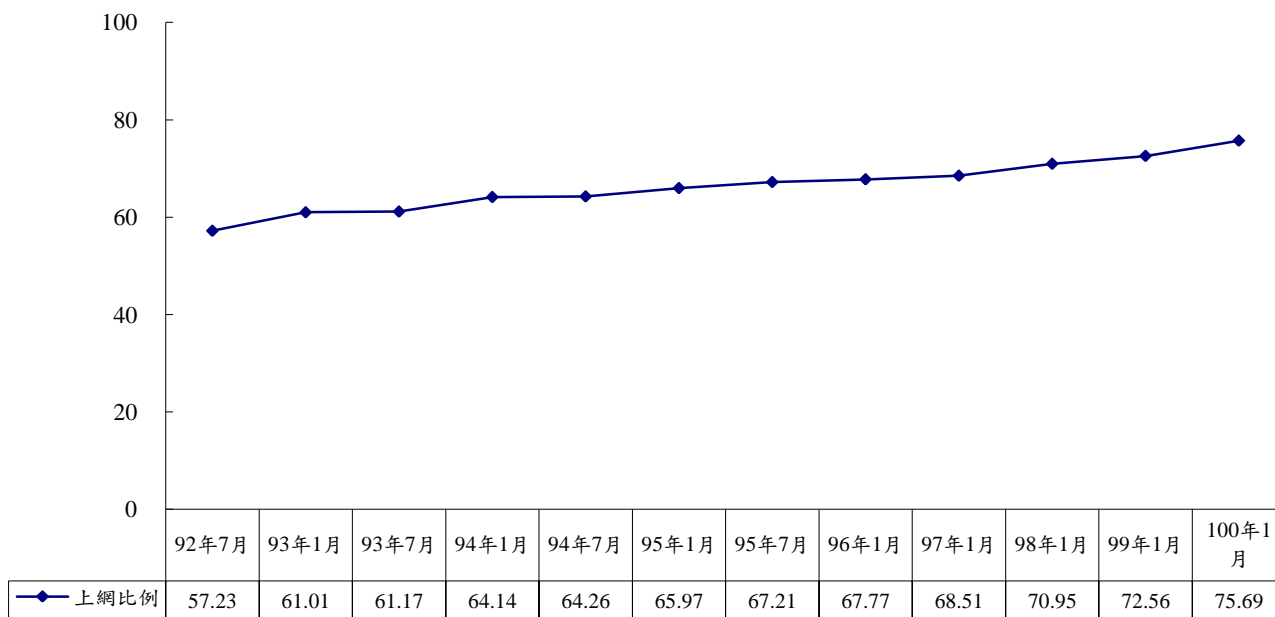
圖 1	個人曾經上網比例趨勢圖	1
圖 2	個人整體接觸網路時間趨勢圖	2
圖 3	個人使用寬頻上網方式趨勢圖	3
圖 4	個人使用非寬頻上網方式趨勢圖	4
圖 5	個人曾經寬頻上網比例	5
圖 6	個人平日使用寬頻時數趨勢圖	7
圖 7	個人平日最常使用寬頻時段趨勢圖	9
圖 8	個人假日使用寬頻時數趨勢圖	10
圖 9	個人假日最常使用寬頻時段趨勢圖	12
圖 10	個人最常使用寬頻上網之地點趨勢圖	13
圖 11	個人最常使用寬頻上網之功能趨勢圖	14
圖 12	個人使用寬頻上網之網站類型趨勢圖	15
圖 13	個人近半年無線上網比例趨勢圖	16
圖 14	個人每月無線上網費用趨勢圖	17
圖 15	個人近半年行動上網比例趨勢圖	18
圖 16	個人使用行動上網之方式趨勢圖	19
圖 17	個人每月行動上網費用趨勢圖	20
圖 18	家庭是否擁有桌上型電腦或筆記型電腦趨勢圖	21
圖 19	家庭可上網比例趨勢圖	22
圖 20	家庭之上網設備趨勢圖	23
圖 21	家庭連網方式趨勢圖	24
圖 22	家庭寬頻上網比例趨勢圖	25
圖 23	家庭每月寬頻上網費用趨勢圖	26

壹、歷次個人上網行為調查趨勢分析

一、臺灣地區 12 歲以上民眾歷次上網行為調查趨勢分析

(一)個人曾經上網比例

由歷次調查中發現，個人曾經上網比例呈現略微成長趨勢（如圖 1 所示）。

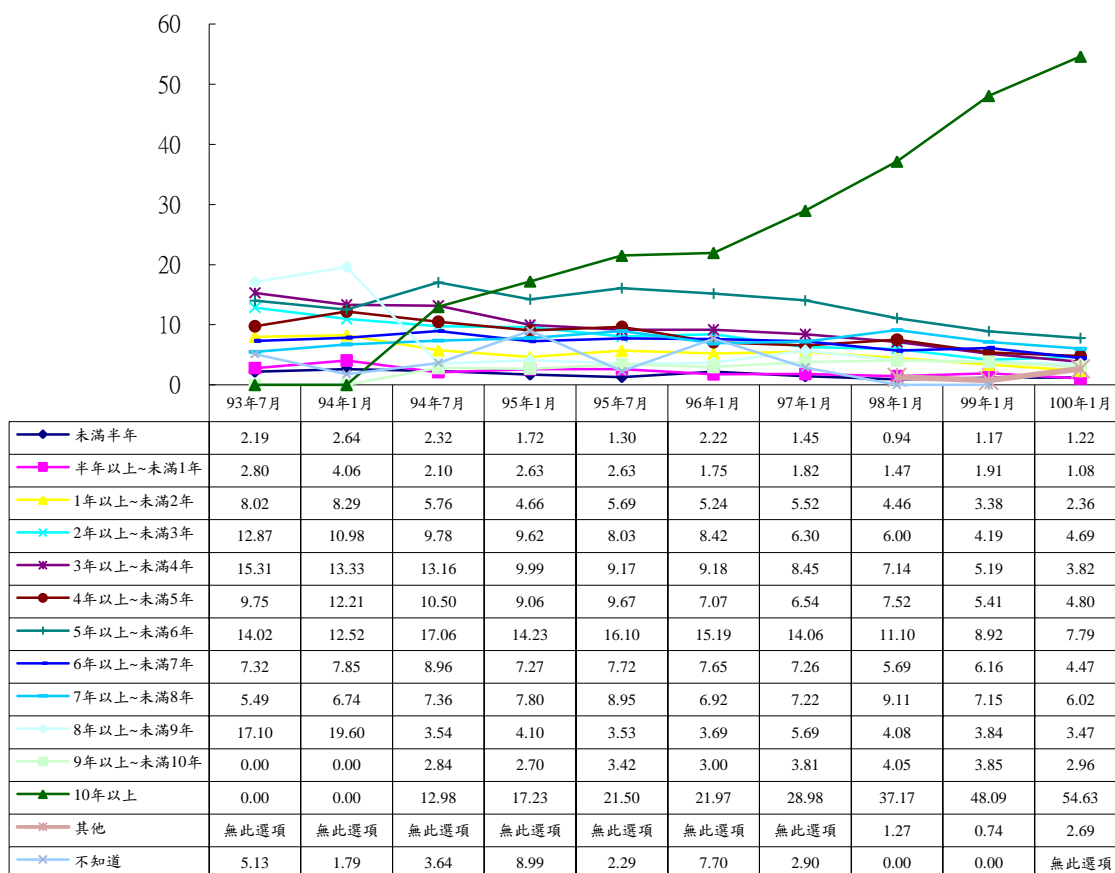


註：單位為百分比

圖 1 個人曾經上網比例趨勢圖

(二)個人整體接觸網路時間

由歷次調查中發現，個人整體接觸網路時間為「10年以上」之百分比有逐年成長趨勢；而接觸網路時間為「3年以上~未滿4年」之百分比則為逐年下降的趨勢（如圖2所示）。

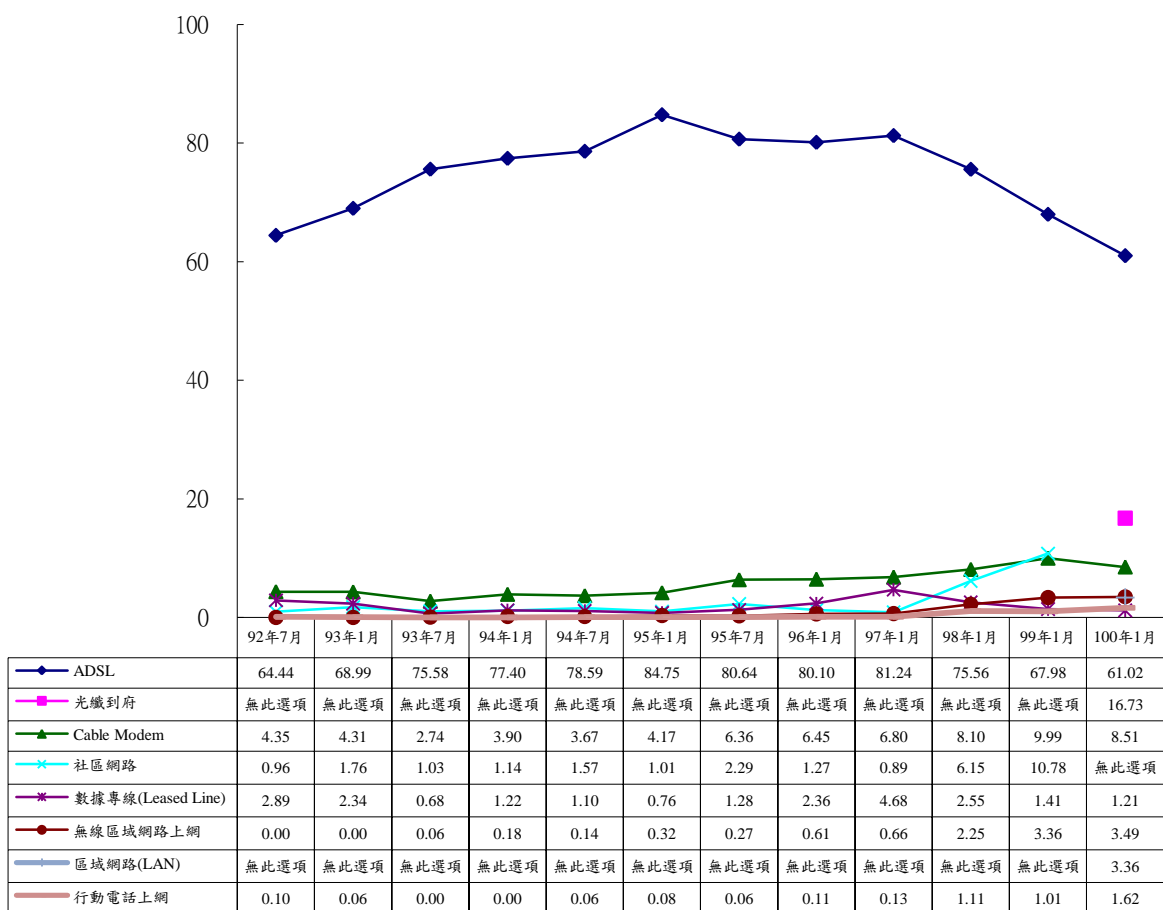


註：單位為百分比

圖2 個人整體接觸網路時間趨勢圖

(三)個人上網方式

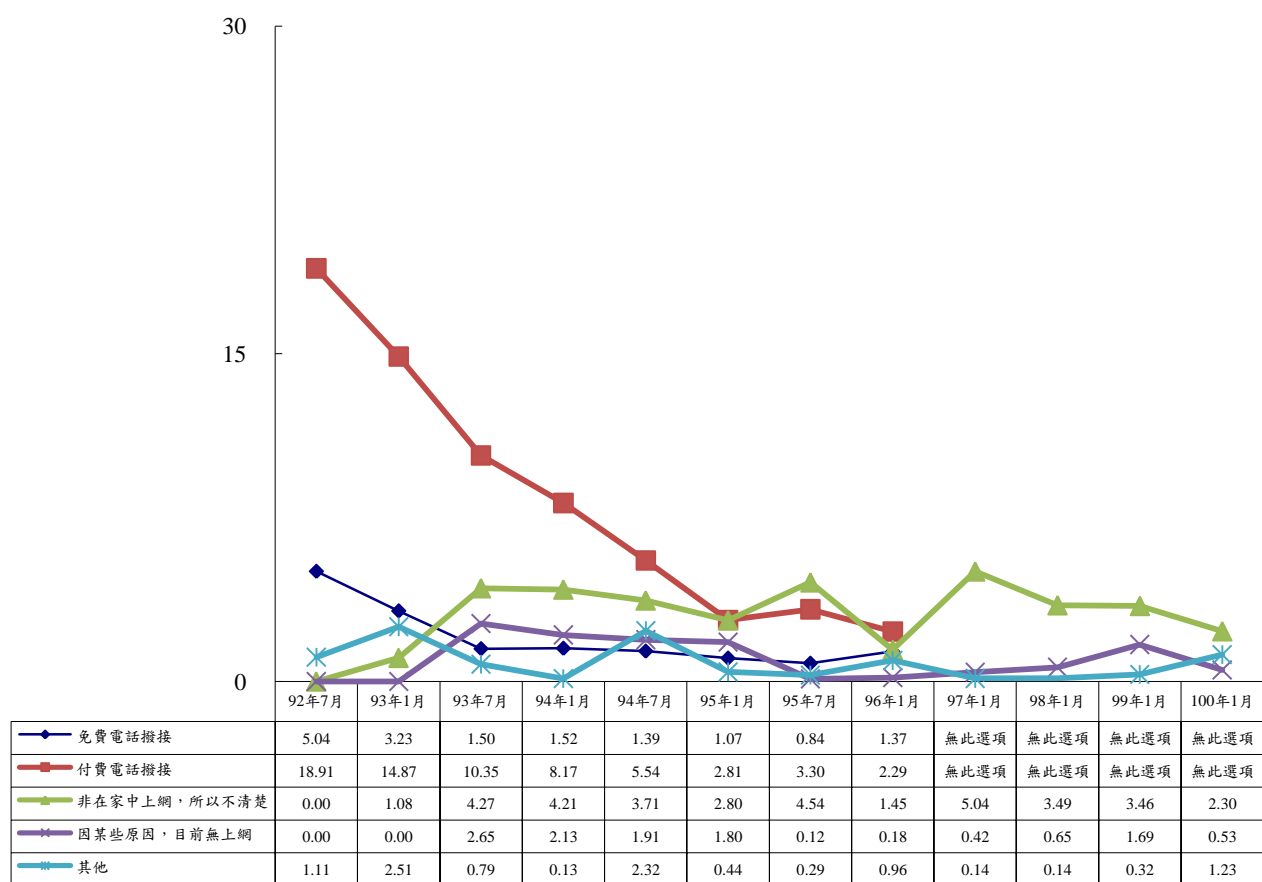
由歷次調查中發現，個人使用寬頻上網方式皆以 ADSL 最為普遍，但從 97 年至今有逐年下降的趨勢；而使用無線區域網路上網也有略微上升的趨勢；值得一提的是，本年度新增之答項-光纖到府，其寬頻上網方式之比例亦不容小覷（如圖 3 所示）。



註：單位為百分比

圖 3 個人使用寬頻上網方式趨勢圖

由歷次調查中發現，個人使用非寬頻上網之族群中，「非在家中上網，所以不清楚」之百分比，在近四年調查(97年1月至100年1月)有略微下降的趨勢(如圖4所示)。



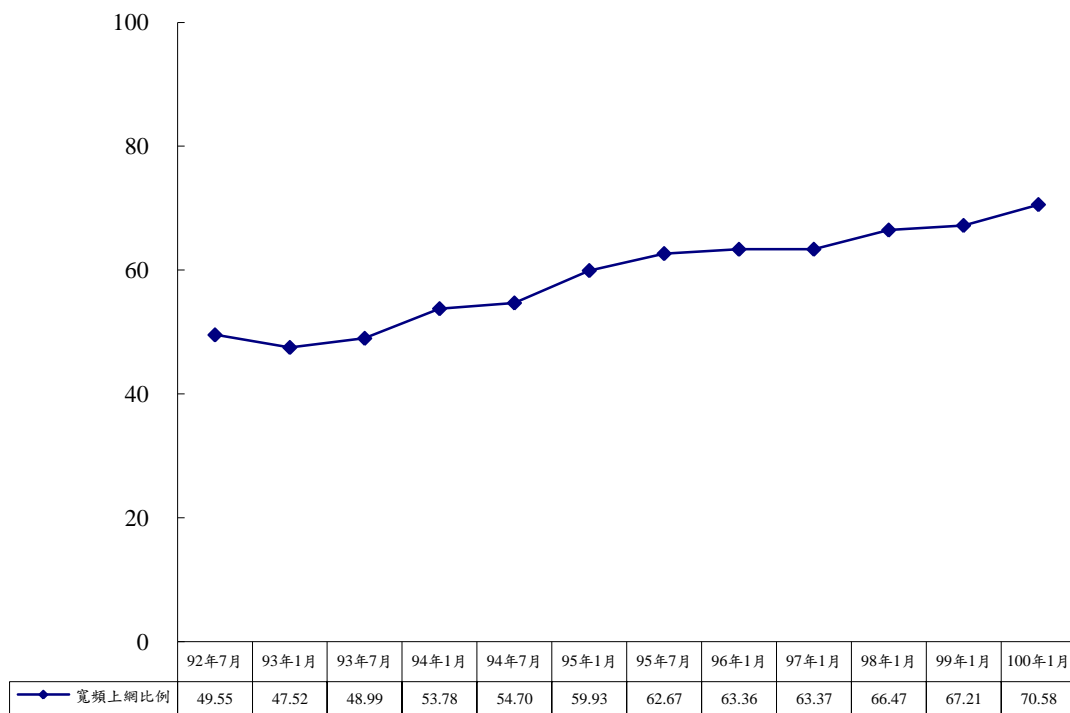
註：單位為百分比

圖 4 個人使用非寬頻上網方式趨勢圖

二、臺灣地區 12 歲以上民眾歷次使用寬頻上網行為調查趨勢分析

(一)個人曾經寬頻上網比例

由歷次調查中發現，個人曾經寬頻上網比例呈現略微上升趨勢(如圖 5 所示)。



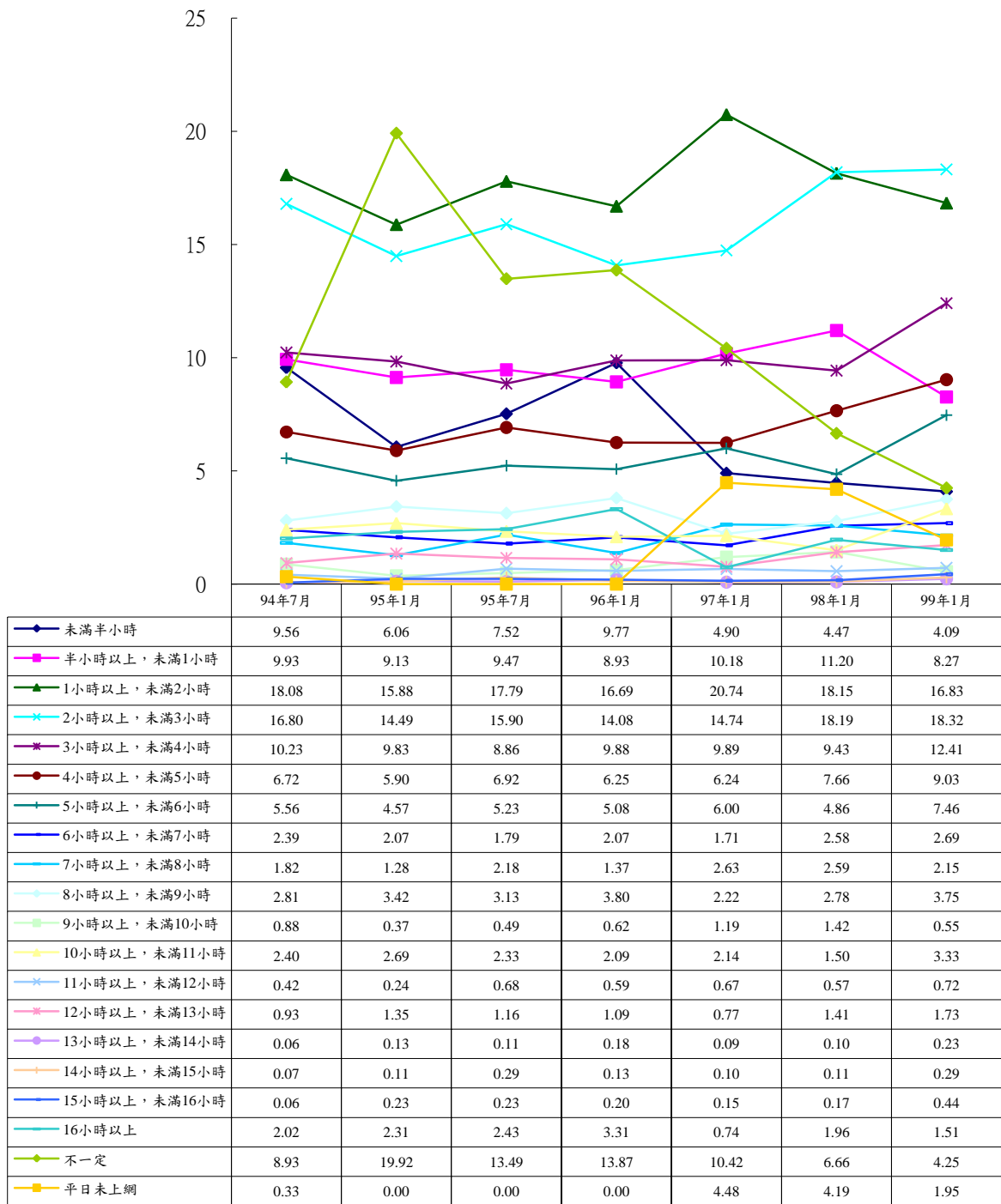
註：單位為百分比

圖 5 個人曾經寬頻上網比例

(二)個人平日使用寬頻時數

本調查在問卷長度過長及過去趨勢穩定的雙面考量下，將問卷中部份寬頻上網的題項調整成隔年問。第一部份的題項為「平日平均一天使用寬頻上網的時間」及「假日平均一天使用寬頻上網的時間」，第二部份的題項為「平日最常使用寬頻上網的時段」、「假日最常使用寬頻上網的時段」。因此，本年度調查中，並未針對本題進行調查，最新的資料為 99 年 1 月的調查結果。

由歷次調查中發現，個人平日使用寬頻時數為「不一定」之比例有逐年下降的趨勢（如圖 6 所示）。



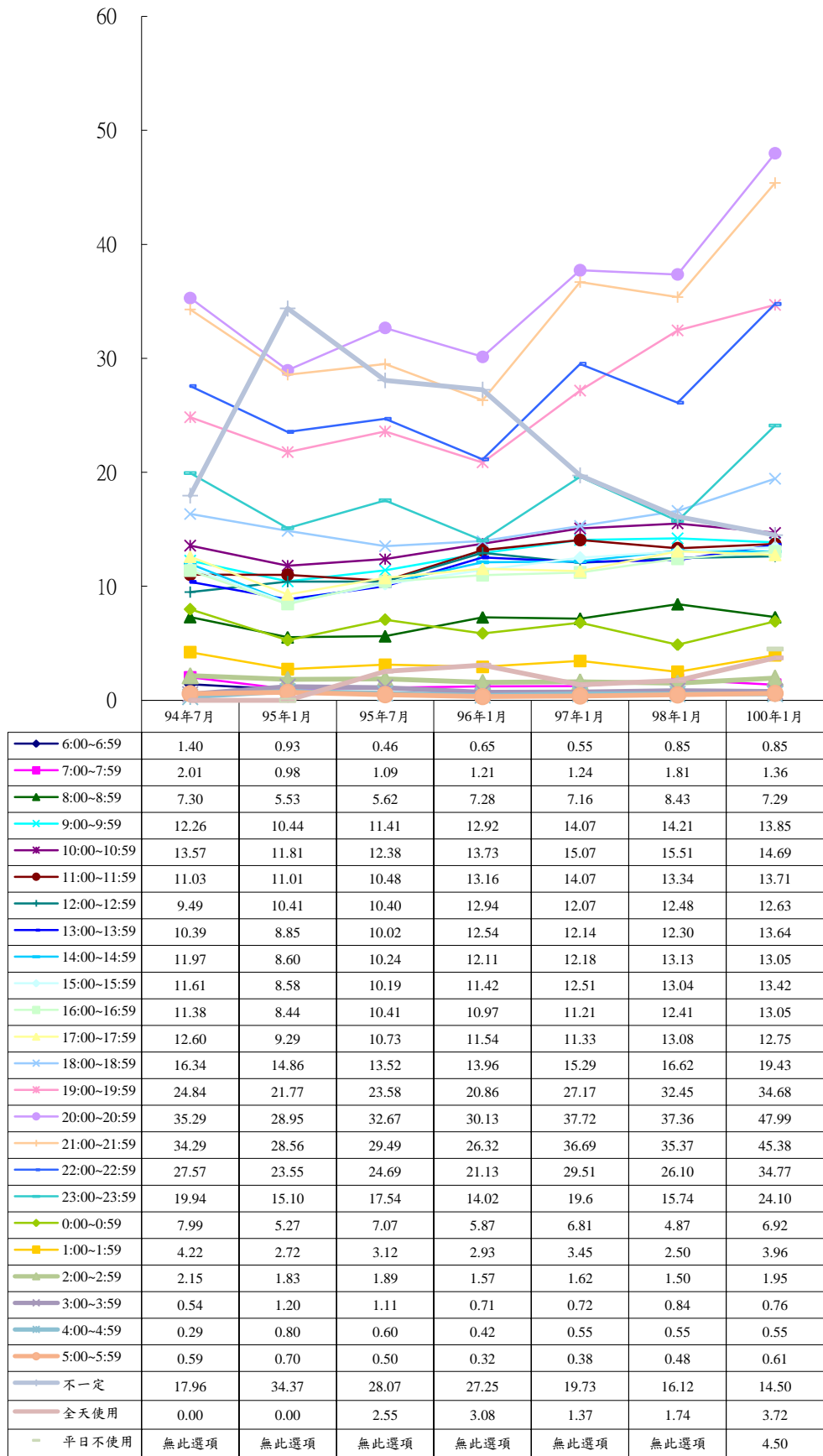
註：單位為百分比

圖 6 個人平日使用寬頻時數趨勢圖

(三)個人平日最常使用寬頻時段

本調查在問卷長度過長及過去趨勢穩定的雙面考量下，將問卷中部份寬頻上網的題項調整成隔年問。第一部份的題項為「平日平均一天使用寬頻上網的時間」及「假日平均一天使用寬頻上網的時間」，第二部份的題項為「平日最常使用寬頻上網的時段」、「假日最常使用寬頻上網的時段」。因此，99年1月調查中，並未針對本題進行調查，最新的資料為100年1月的調查結果。

由歷次調查中發現，個人平日最常使用寬頻時段為「19:00~19:59」、「20:00~20:59」、「21:00~21:59」及「22:00~22:59」，皆達三成以上；而「不一定」之相對次數有逐年下降的趨勢；另外，個人平日最常使用寬頻時段為「12:00~12:59」、「13:00~13:59」及「15:00~15:59」之相對次數則呈現平穩的趨勢（如圖7所示）。



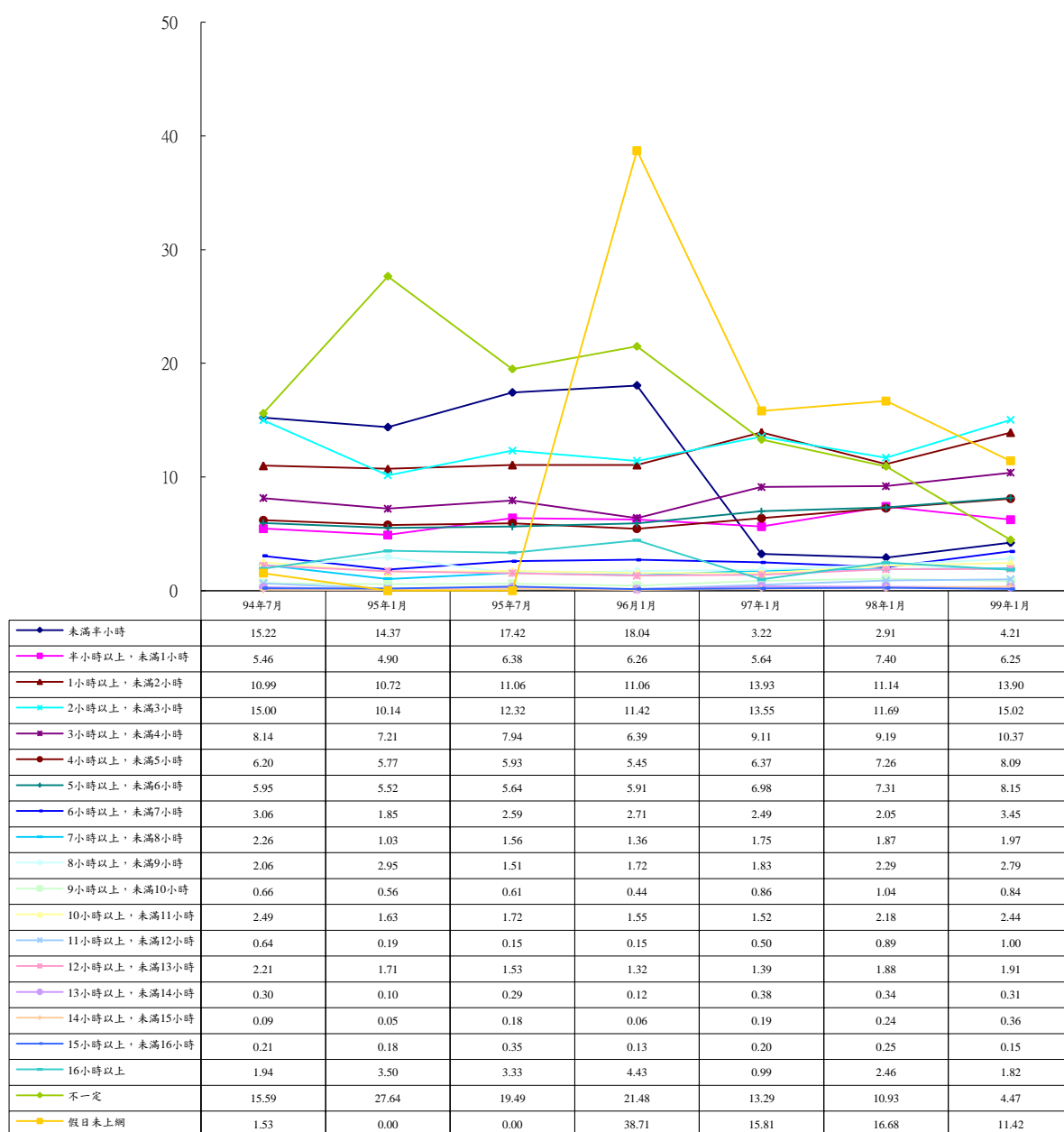
註：單位為相對次數

圖 7 個人平日最常使用寬頻時段趨勢圖

(四)個人假日使用寬頻時數

本調查在問卷長度過長及過去趨勢穩定的雙面考量下，將問卷中部份寬頻上網的題項調整成隔年問。第一部份的題項為「平日平均一天使用寬頻上網的時間」及「假日平均一天使用寬頻上網的時間」，第二部份的題項為「平日最常使用寬頻上網的時段」、「假日最常使用寬頻上網的時段」。因此，本年度調查中，並未針對本題進行調查，最新的資料為99年1月的調查結果。

由歷次調查中發現，個人假日使用寬頻時數為「不一定」之百分比有下降的趨勢；而「8小時以上，未滿9小時」有逐年上升的趨勢；在「4小時以上，未滿5小時」及「5小時以上，未滿6小時」之比例則呈現平穩的趨勢（如圖8所示）。



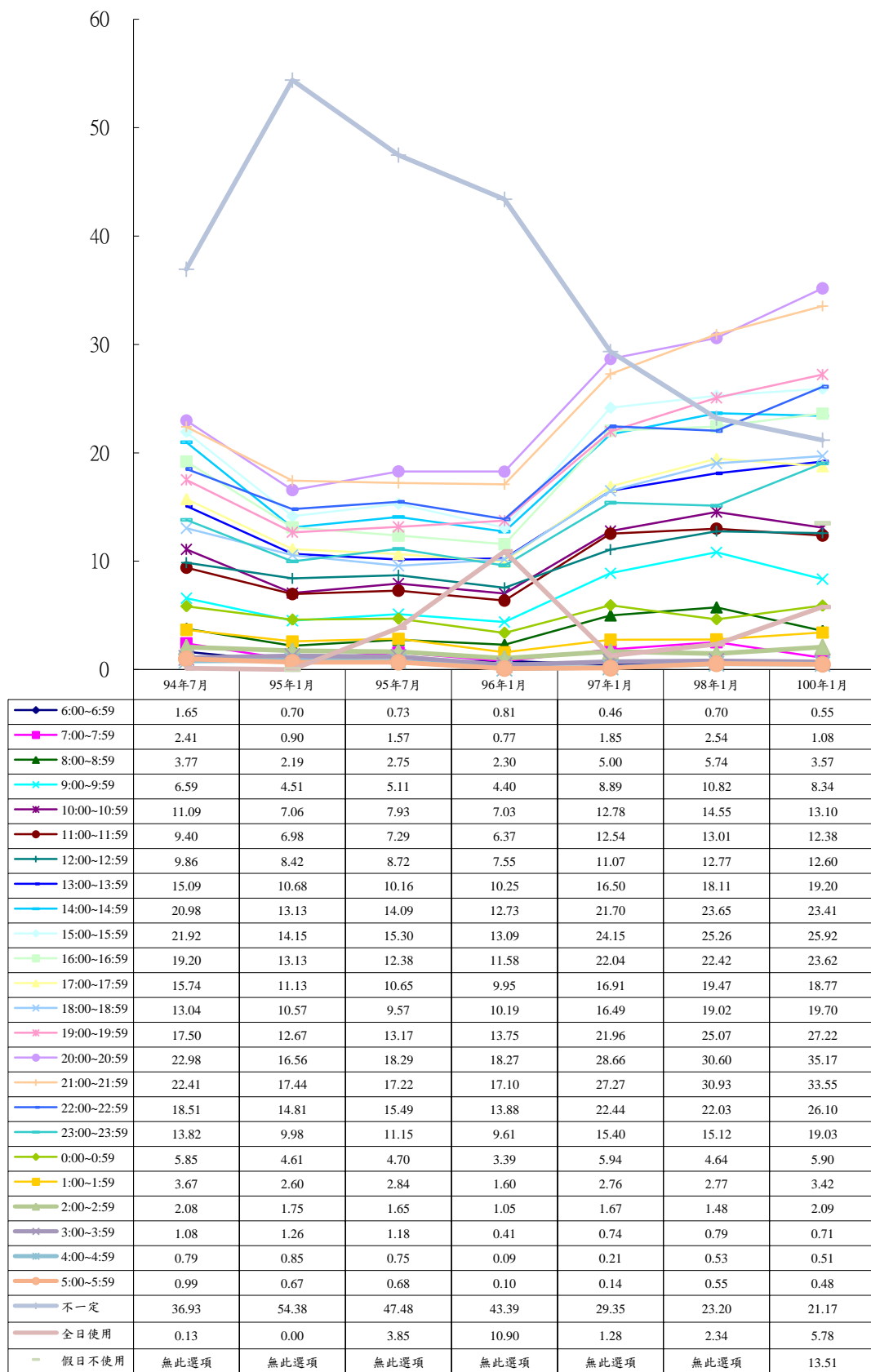
註：單位為百分比

圖 8 個人假日使用寬頻時數趨勢圖

(五)個人假日最常使用寬頻時段

本調查在問卷長度過長及過去趨勢穩定的雙面考量下，將問卷中部份寬頻上網的題項調整成隔年問。第一部份的題項為「平日平均一天使用寬頻上網的時間」及「假日平均一天使用寬頻上網的時間」，第二部份的題項為「平日最常使用寬頻上網的時段」、「假日最常使用寬頻上網的時段」。因此，99年1月調查中，並未針對本題進行調查，最新的資料為100年1月的調查結果。

由歷次調查中發現，個人假日最常使用寬頻時段為「13:00~13:59」、「18:00~18:59」、「19:00~19:59」、「20:00~20:59」及「21:00~21:59」之相對次數，皆有上升的趨勢；然而，個人假日最常使用寬頻時段為「不一定」之相對次數則呈現下降的趨勢（如圖9所示）。



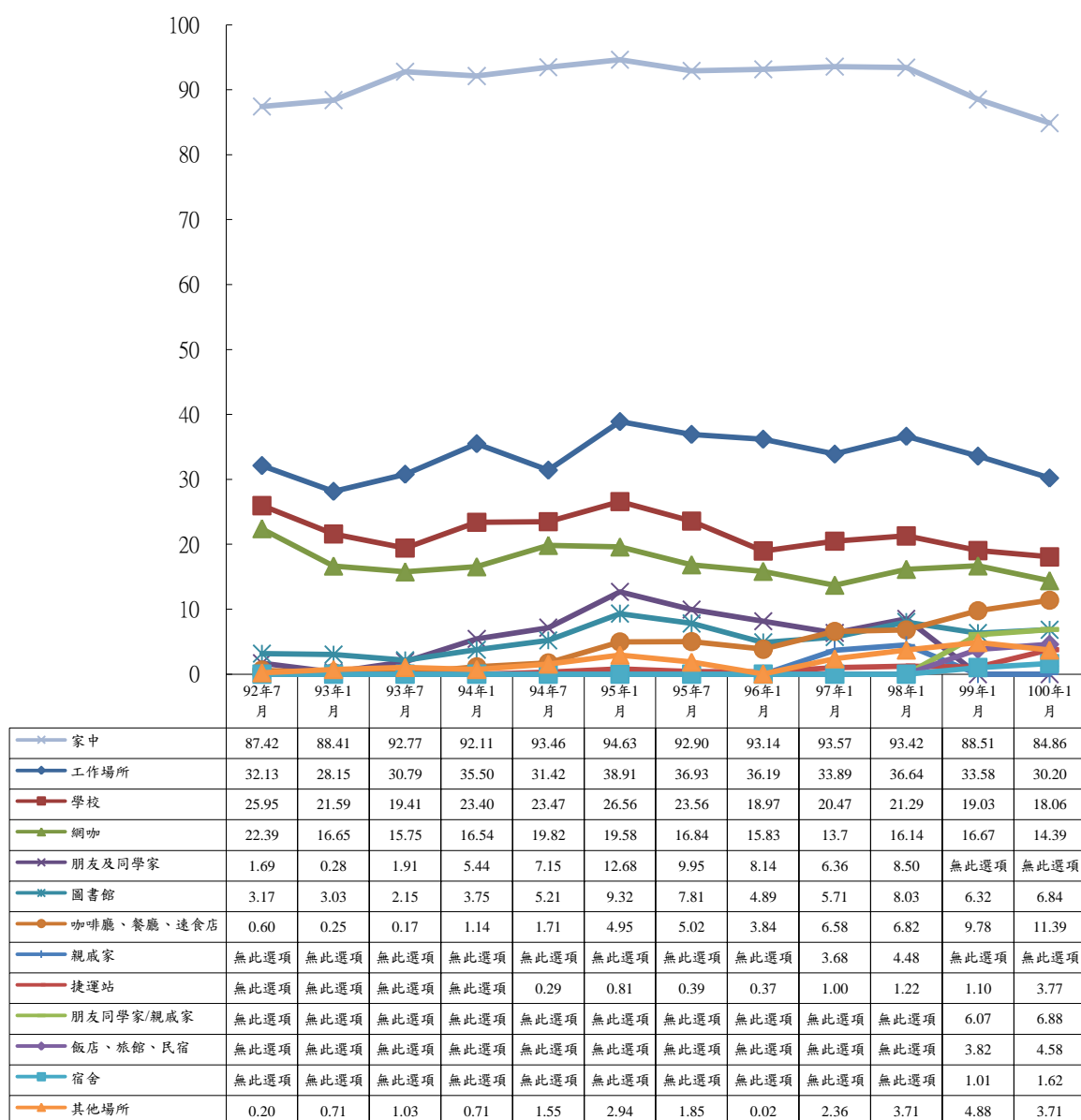
註：單位為相對次數

圖 9 個人假日最常使用寬頻時段趨勢圖

(六)個人最常使用寬頻上網之地點

為使問卷用語更口語化及配合目前網路趨勢，故將此題項之答項進行調整。本年度調查延續 99 年 1 月之答項，合併答項「朋友同學家」及「親戚家」，並新增「宿舍」及「飯店、旅館、民宿」答項。

歷年個人最常使用寬頻上網地點以家中和工作場所為最多。由最近四年調查（96 年 1 月及 100 年 1 月）結果發現，在「咖啡廳、餐廳、速食店」之相對次數上，略有上升的趨勢（如圖 10 所示）。

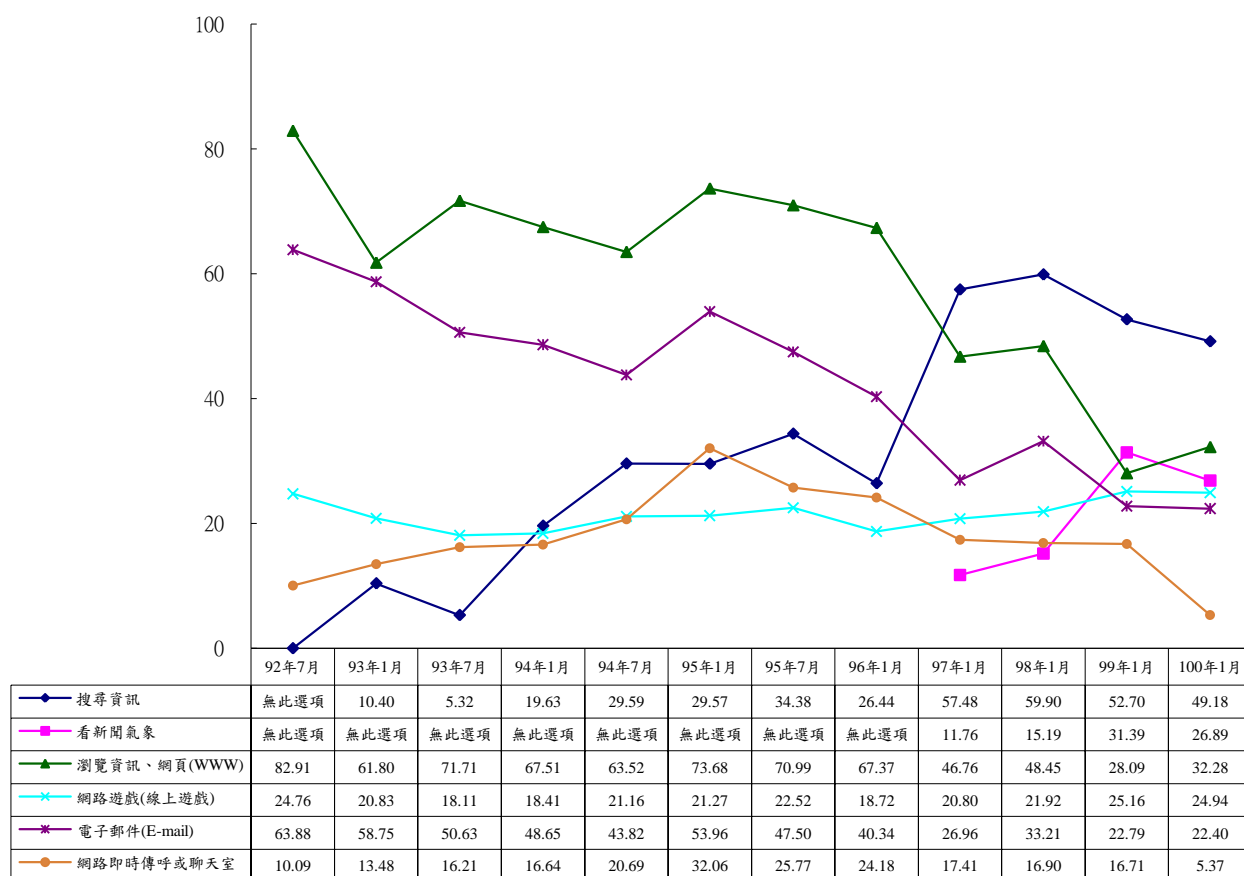


註：單位為相對次數

圖 10 個人最常使用寬頻上網之地點趨勢圖

(七)個人常使用寬頻上網之功能

由過去九年調查（93年1月及98年1月）結果得知，歷年寬頻上網之個人最常使用寬頻上網功能主要前五項為「瀏覽資訊網頁、網頁(WWW)」、「電子郵件(E-mail)」、「網路即時傳呼或聊天室」、「搜尋資訊」及「網路遊戲」。值得一提的是，在去年及今年調查之前五名較歷年來有所異動，其以「看新聞氣象」之相對次數登上前五名，上升幅度較為明顯，而網路即時傳呼或聊天室逐漸式微(如圖 11 所示)。

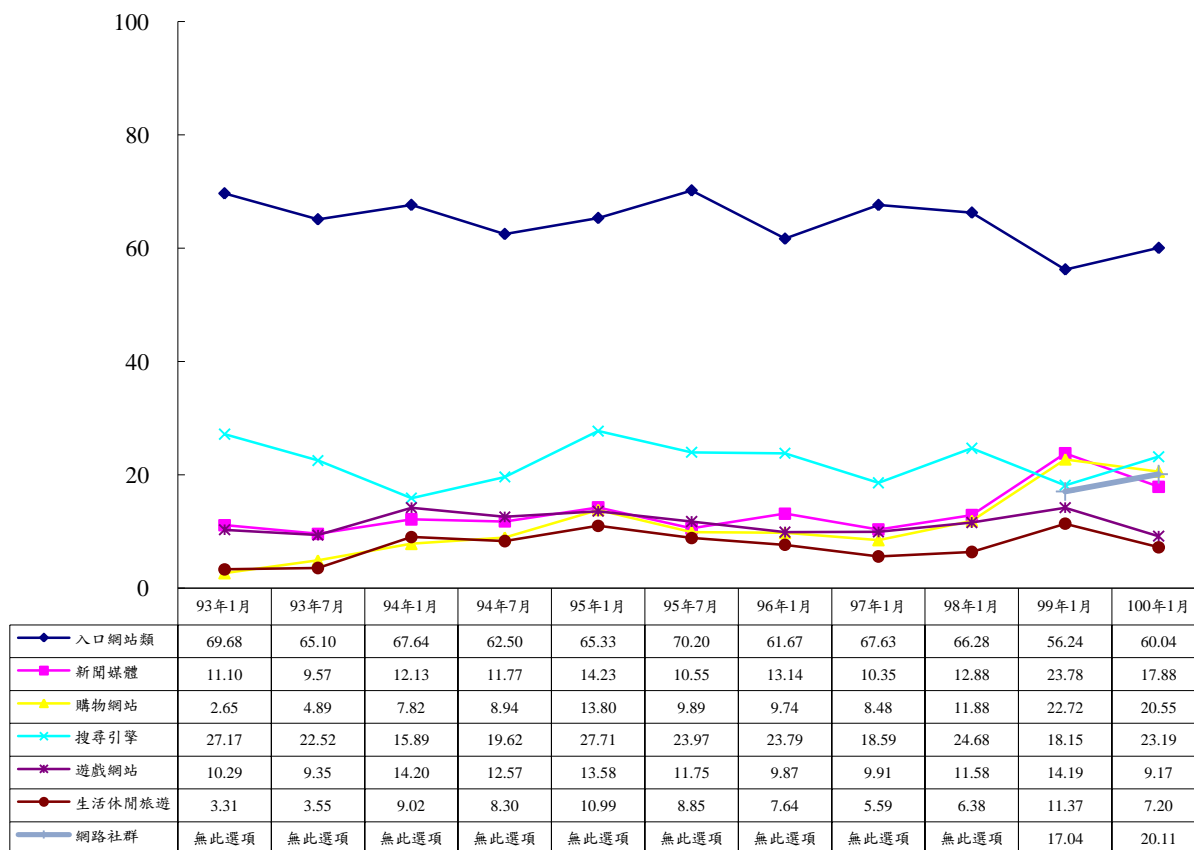


註：單位為相對次數

圖 11 個人最常使用寬頻上網之功能趨勢圖

(八)個人使用寬頻上網之網站類型

由歷次調查中發現，個人使用寬頻上網之網站類型中，皆以「入口網站類」為最主；近年來新興網站類型之「網路社群」相對次數相較去年則有微幅上升的情況，其後勢可期，值得密切注意（如圖 12 所示）。



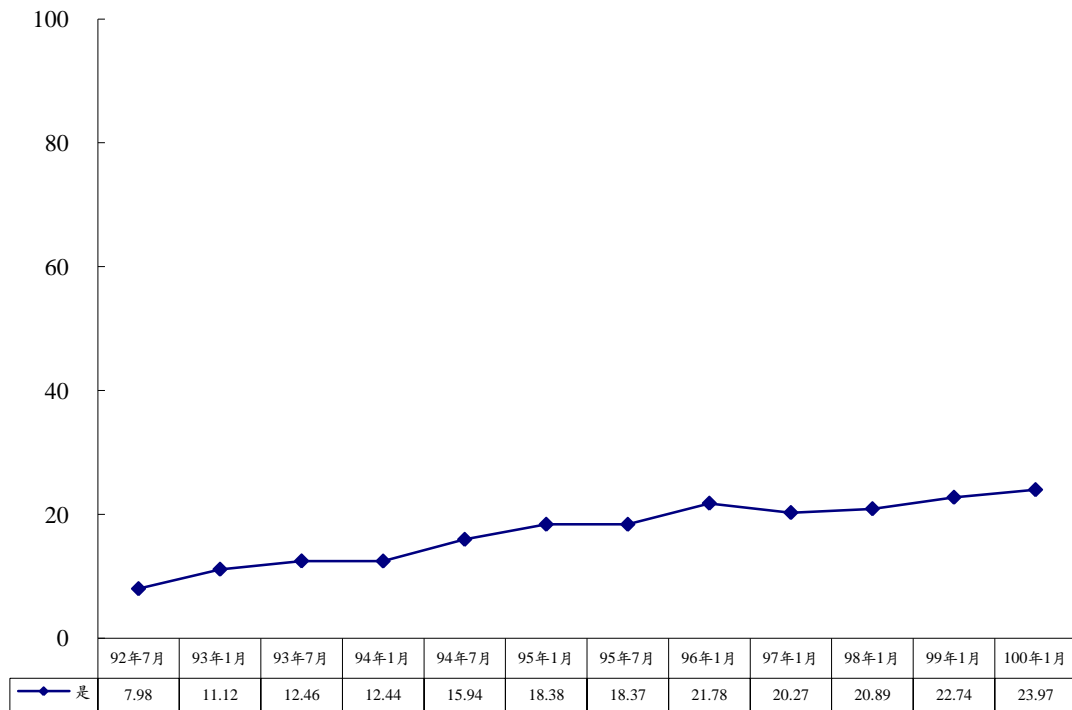
註：單位為相對次數

圖 12 個人使用寬頻上網之網站類型趨勢圖

三、臺灣地區 12 歲以上民眾歷次使用無線上網行為調查趨勢分析

(一)個人近半年無線上網比例

由最近三年調查（97 年 1 月及 100 年 1 月）結果得知，個人近半年無線上網比例呈現逐年成長的趨勢，而約有兩成三的民眾半年內曾使用無線上網（如圖 13 所示）。



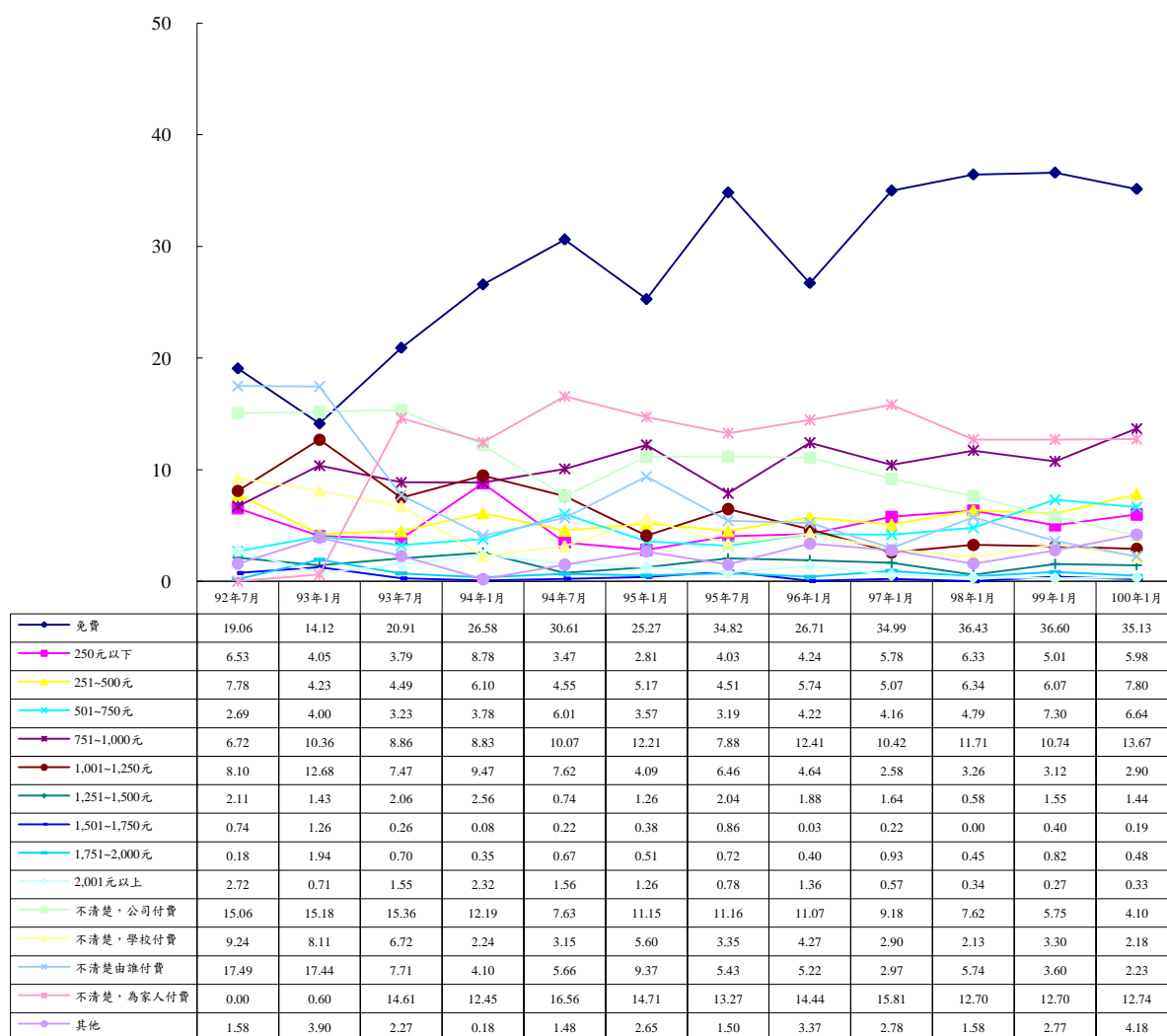
註：單位為百分比

註：本次無線上網定義：利用筆記型電腦及 PDA 透過區域空間的無線網路卡，結合存取橋接器進行區域無線網路連結或利用 WAP 手機、GPRS 手機、PDA、PHS、3G 手機(傳送 MMS 及接取行動網路上網)

圖 13 個人近半年無線上網比例趨勢圖

(二)個人每月無線上網費用

由歷次調查中發現，個人每月無線上網費用仍以免費為主，而近三年調查(98年1月及100年1月)之比例為三成五以上(如圖14所示)。



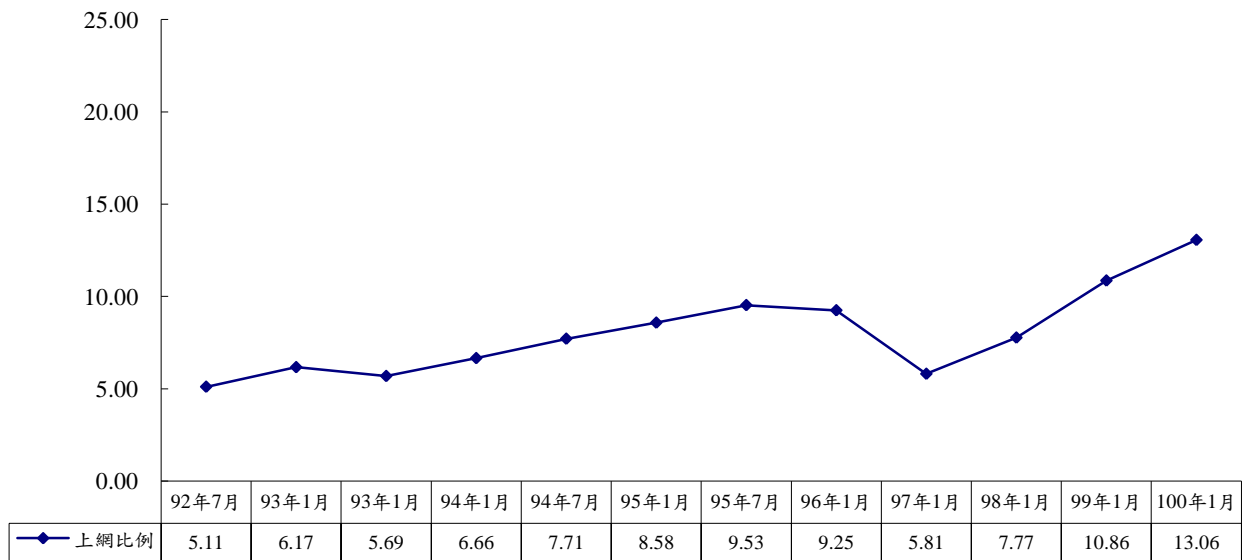
註：單位為百分比

圖 14 個人每月無線上網費用趨勢圖

四、臺灣地區 12 歲以上民眾歷次使用行動上網行為調查趨勢分析

(一)個人近半年行動上網比例

由於近三年(97年1月至100年1月)行動上網定義相同，故將本次調查結果與前三年比較得知，個人近半年行動上網有逐年上升的趨勢（如圖 15 所示）。



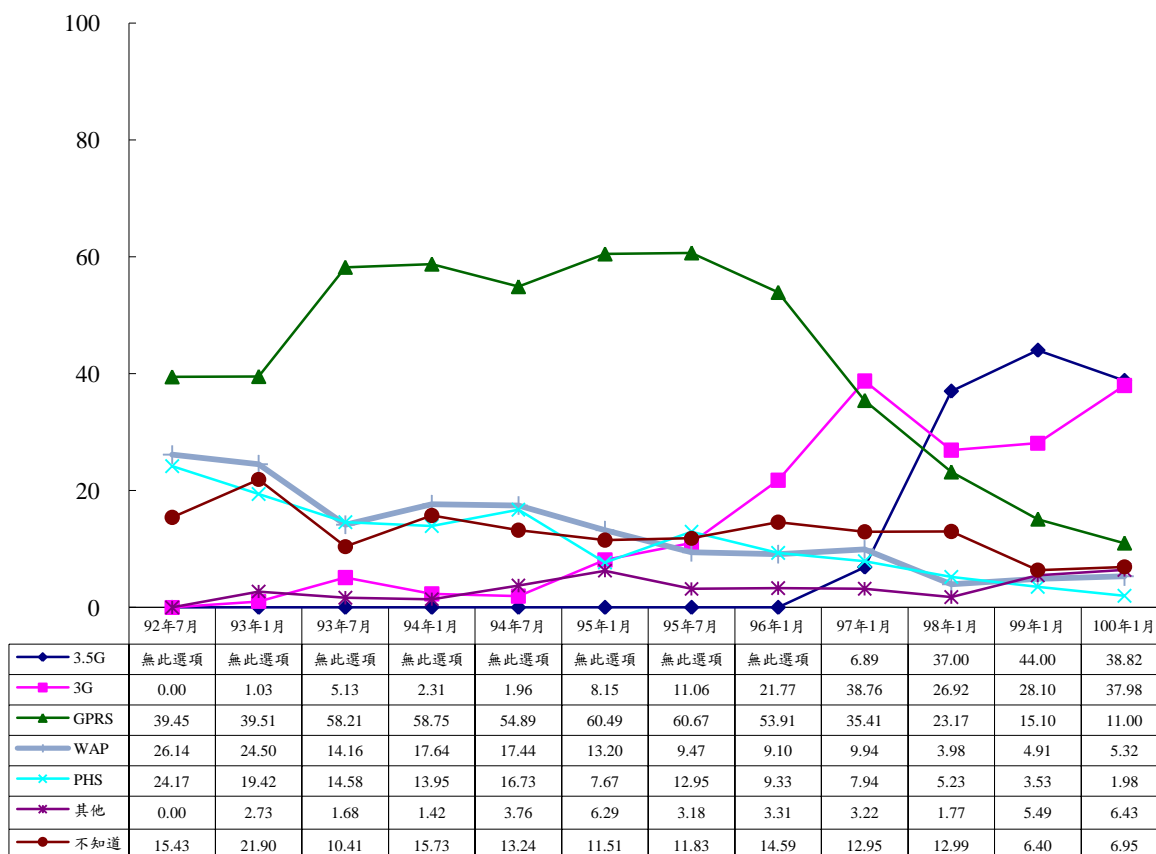
註：單位為百分比

註：本次行動上網定義：利用 WAP 手機、GPRS 手機、PDA、PHS、3G 手機（傳送 MMS 及接收行動網路）和筆記型電腦接無線網卡上網

圖 15 個人近半年行動上網比例趨勢圖

(二)個人使用行動上網之方式

由最近三年調查(98年1月至100年1月)結果得知,個人使用3G行動上網,有逐年成長的趨勢;而PHS和GPRS百分比都有下降的趨勢,且GPRS近幾年的下降幅度較大(如圖16);WAP則有上升的趨勢。

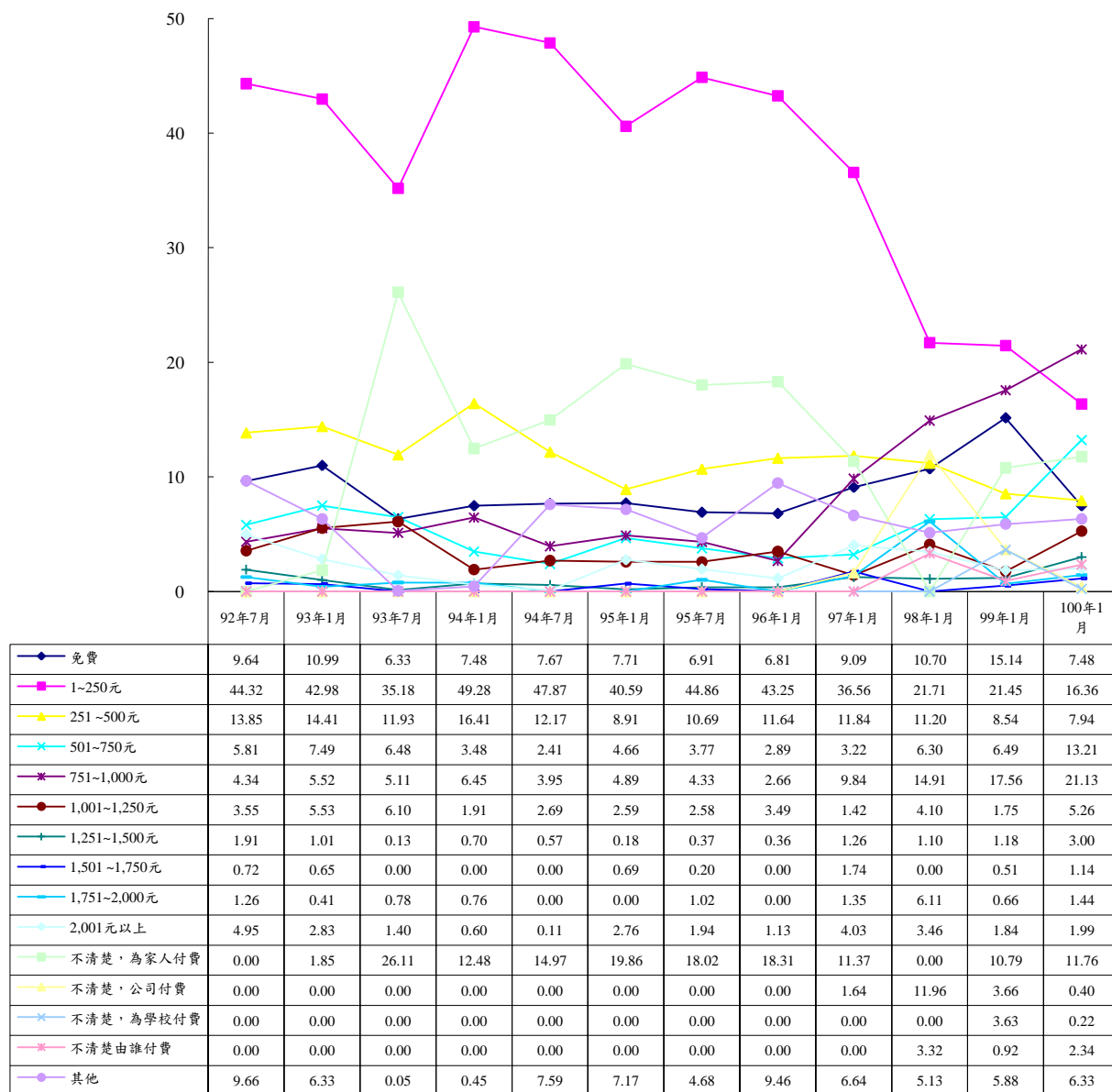


註：單位為百分比

圖 16 個人使用行動上網之方式趨勢圖

(三)個人每月行動上網費用

由最近五年調查（96年1月至100年1月）結果得知，在個人知道每月行動上網費用金額方面，「1~250元」之百分比呈現下降的趨勢；「501~750元」及「751~1,000元」之百分比呈現上升的趨勢。（如圖17所示）。



註：單位為百分比

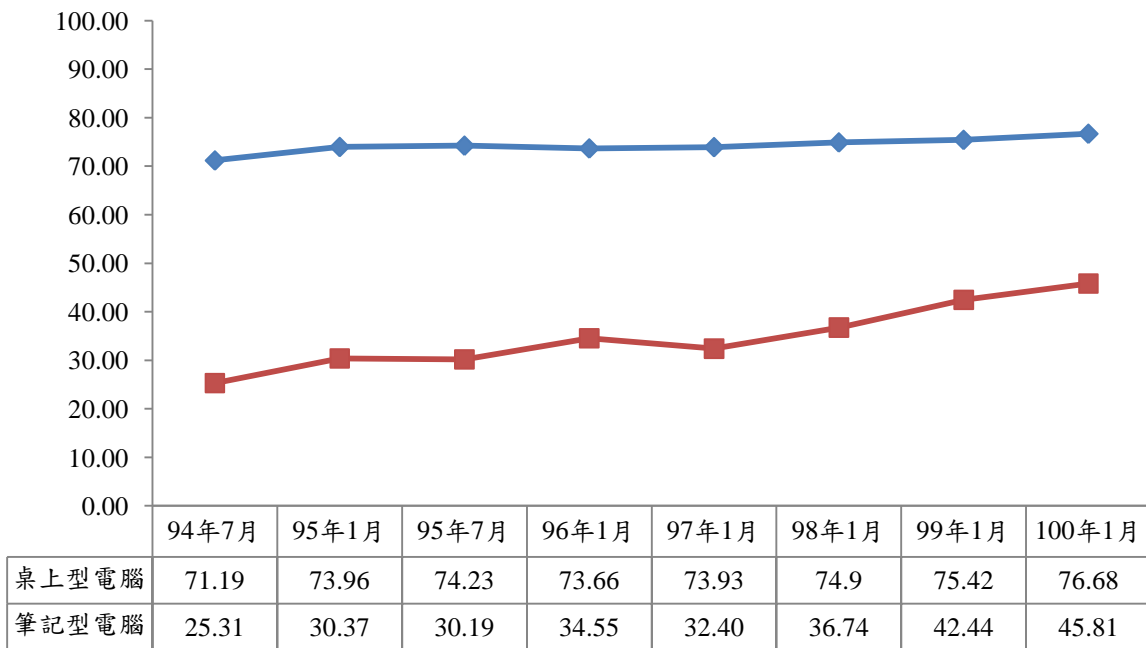
圖 17 個人每月行動上網費用趨勢圖

貳、歷次家庭上網行為調查趨勢分析

一、臺灣地區家戶歷次上網行為調查趨勢分析

(一)家庭是否擁有桌上型電腦或筆記型電腦

由歷次調查中發現，個人桌上型電腦擁有比例呈現穩定狀態；而筆記型電腦擁有比例在近三年來(97年1月至100年1月)，有逐年成長的情形(如圖18所示)。

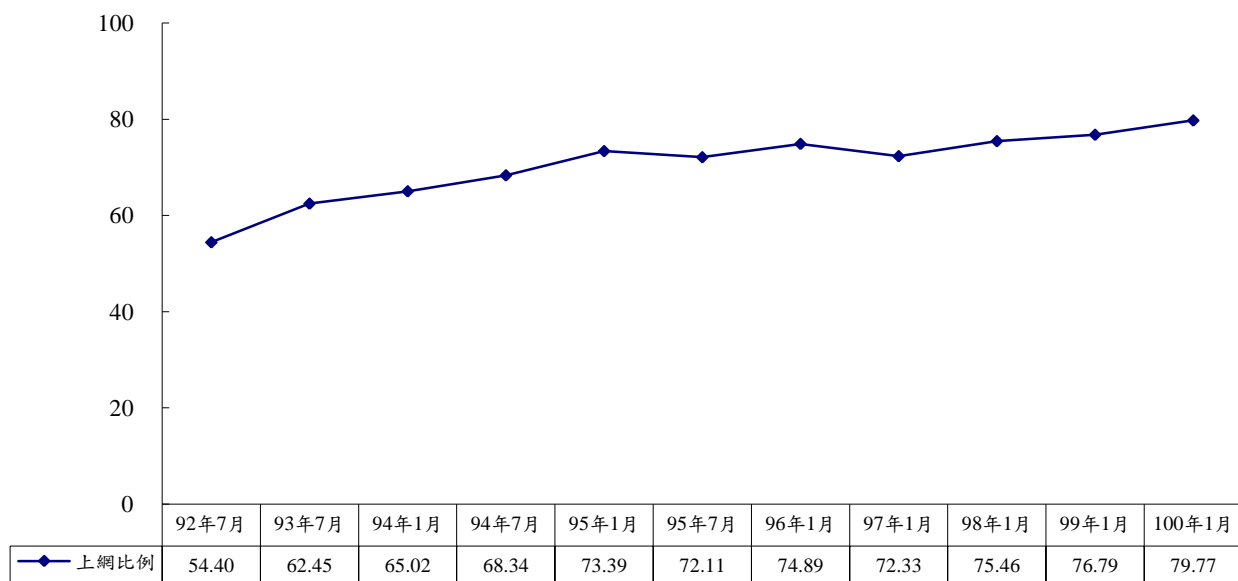


註：單位為百分比

圖 18 家庭是否擁有桌上型電腦或筆記型電腦趨勢圖

(二)家庭可上網比例

由歷次調查中發現，家庭可上網之比例呈現穩定成長之趨勢(如圖 19 所示)。

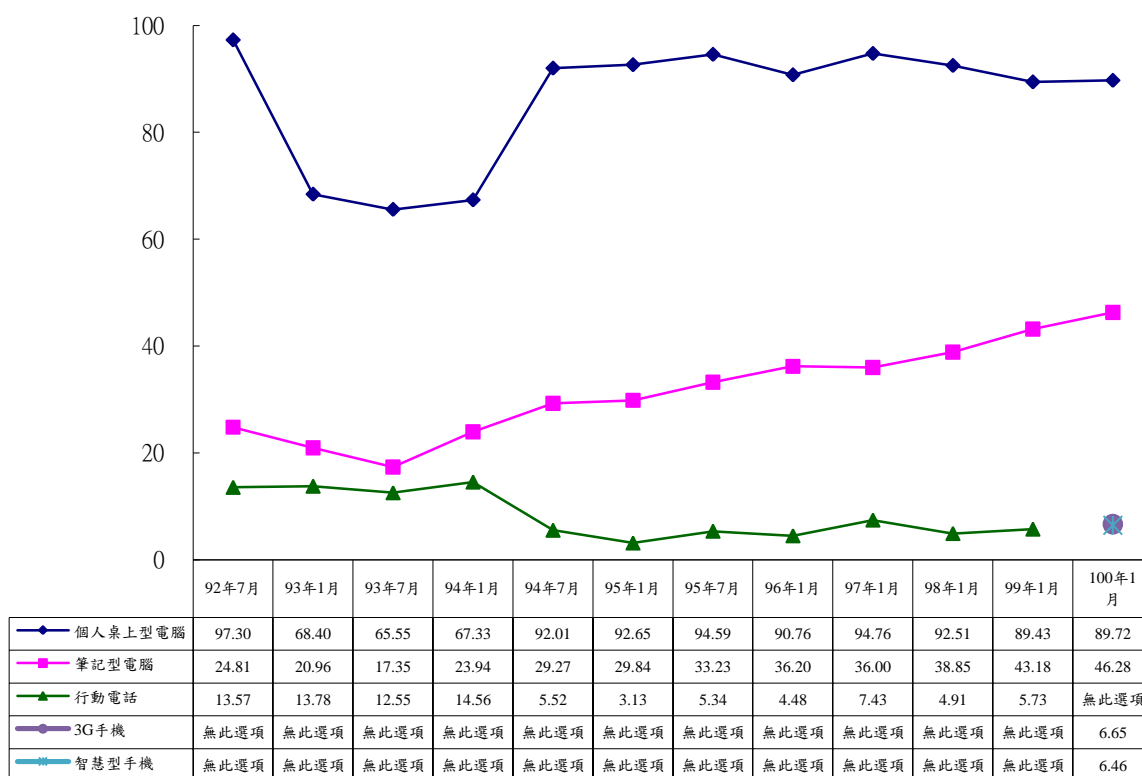


註：單位為百分比

圖 19 家庭可上網比例趨勢圖

(三)家庭之上網設備

由歷次調查中發現，家庭上網設備皆以個人桌上型電腦為主；而筆記型電腦有逐年上升的情形（如圖 20 所示）。

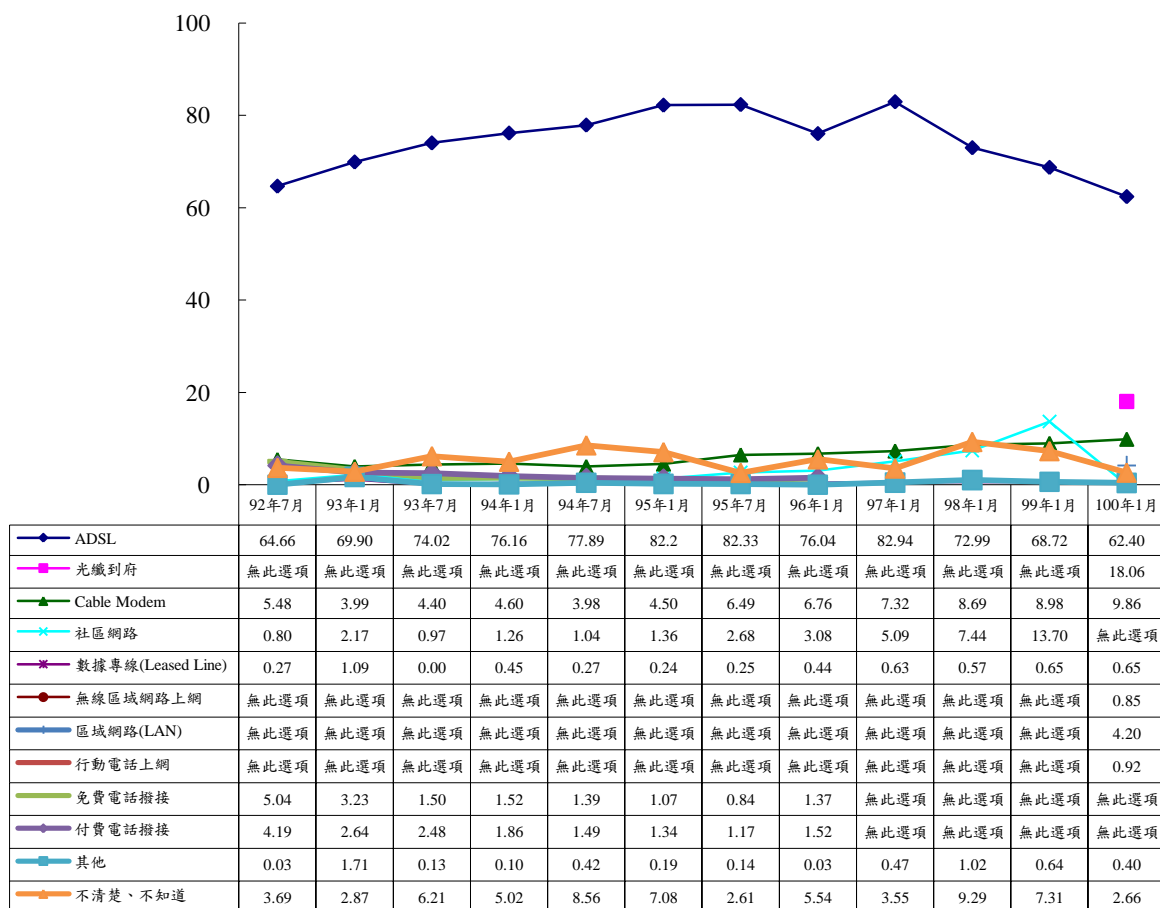


註：單位為相對次數

圖 20 家庭之上網設備趨勢圖

(四)家庭連網方式

由歷次調查中發現，家庭連網方式大部分為ADSL，而社區網路及Cable Modem有逐年上升的情形；值得一提的是，今年首度獨立調查光纖網路之使用比例，其比例有一成八以上，可見光纖網路未來發展趨勢值得注意關切（如圖 21 所示）。



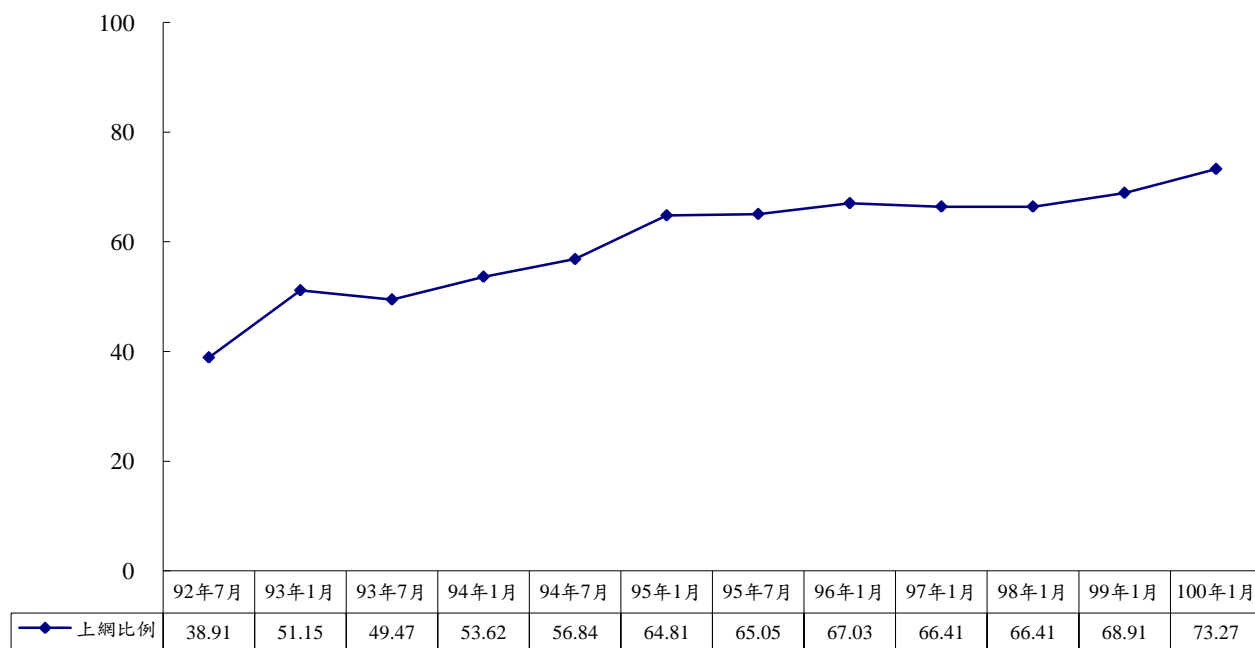
註：單位為百分比

圖 21 家庭連網方式趨勢圖

二、臺灣地區家戶歷次使用寬頻上網行為調查趨勢分析

(一)家庭寬頻上網比例

由歷次調查中發現，95 年至 100 年家庭寬頻上網比例呈現平穩趨勢。值得一提的是，今年家庭寬頻上網比例有微幅的成長（如圖 22 所示）。

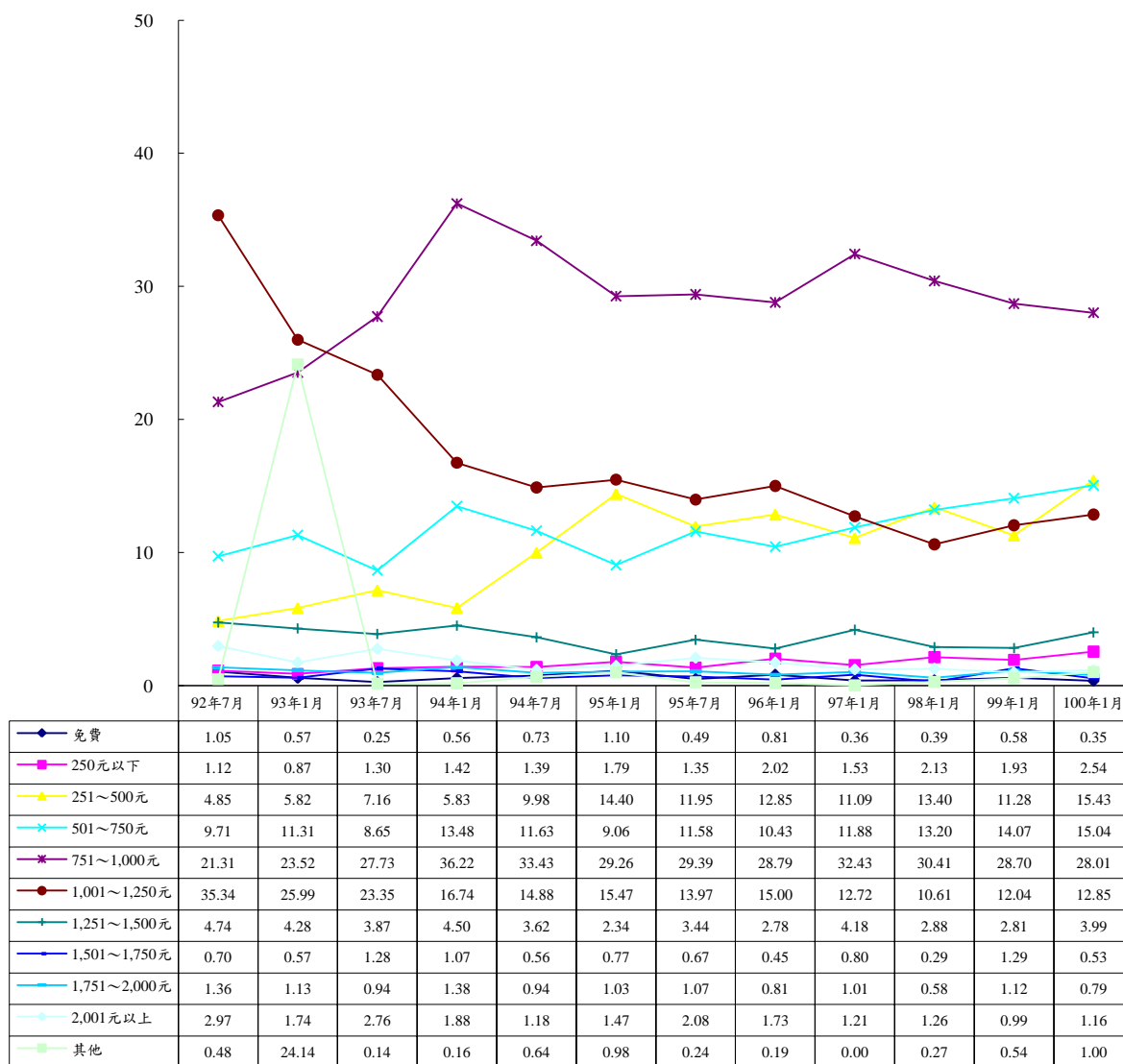


註：單位為百分比

圖 22 家庭寬頻上網比例趨勢圖

(二)家庭每月寬頻上網費用

由歷次調查中發現，家庭每月寬頻上網費用以「751~1,000元」為主，近三成左右。值得一提的是，今年家庭每月寬頻上網費用在「251~500元」與「501~750元」的比例超越「1,001~1,250元」（如圖 23 所示）。



註：單位為百分比

圖 23 家庭每月寬頻上網費用趨勢圖