

歷次個人及家庭上網行為調查 趨勢分析

目 錄

壹、歷次個人上網行為調查趨勢分析-----	1
一、12歲以上民眾歷次上網行為調查趨勢分析-----	1
(一)個人曾經上網比例-----	1
(二)個人整體接觸網路時間-----	2
(三)個人上網方式-----	3
二、12歲以上民眾歷次使用寬頻上網行為調查趨勢分析-----	5
(一)個人曾經寬頻上網比例-----	5
(二)個人平日使用寬頻時數-----	6
(三)個人平日最常使用寬頻時段-----	8
(四)個人假日使用寬頻時數-----	10
(五)個人假日最常使用寬頻時段-----	12
(六)個人最常使用寬頻上網之地點-----	14
(七)個人常使用寬頻上網之功能-----	15
(八)個人使用寬頻上網之網站類型-----	16
三、12歲以上民眾歷次使用無線上網行為調查趨勢分析-----	17
(一)個人近半年無線上網比例-----	17
(二)個人每月無線上網費用-----	18
四、12歲以上民眾歷次使用行動上網行為調查趨勢分析-----	19
(一)個人近半年行動上網比例-----	19
(二)個人使用行動上網之方式-----	20
(三)個人每月行動上網費用-----	21
貳、歷次家庭上網行為調查趨勢分析-----	22
一、家戶歷次上網行為調查趨勢分析-----	22
(一)家庭是否擁有桌上型電腦、筆記型電腦或平板電腦-----	22
(二)家庭可上網比例-----	23
(三)家庭之上網設備-----	24
(四)家庭連網方式-----	25
二、家戶歷次使用寬頻上網行為調查趨勢分析-----	26
(一)家庭寬頻上網比例-----	26
(二)家庭每月寬頻上網費用-----	27

圖 目 錄

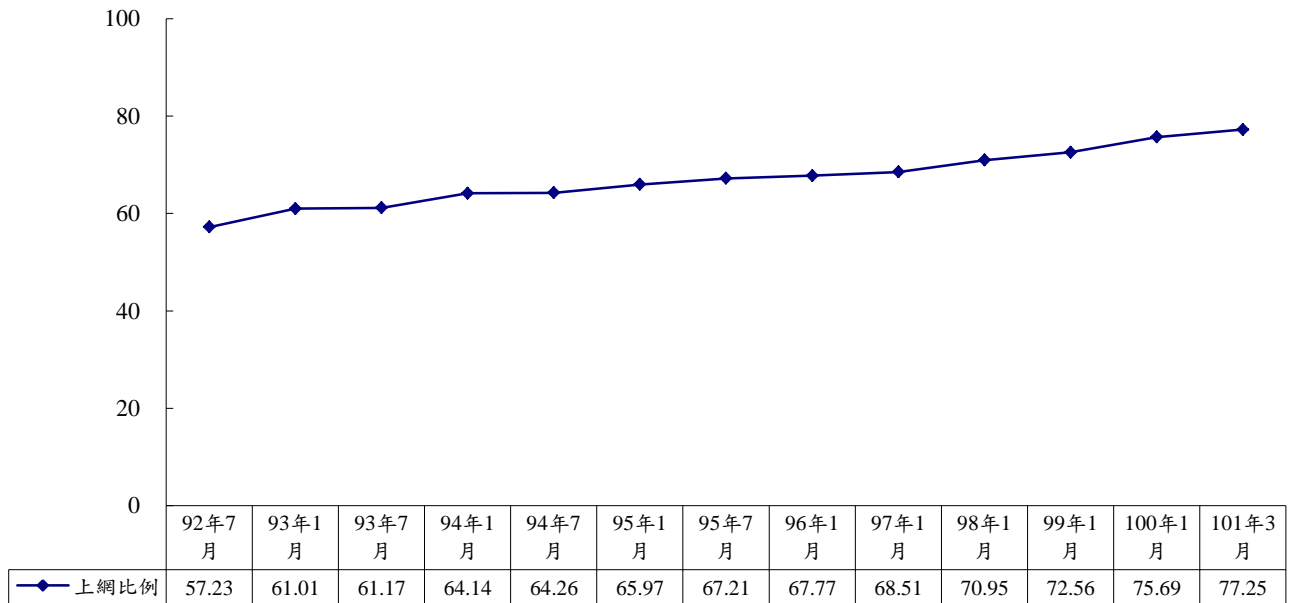
圖 1	個人曾經上網比例趨勢圖	1
圖 2	個人整體接觸網路時間趨勢圖	2
圖 3	個人使用寬頻上網方式趨勢圖	3
圖 4	個人使用非寬頻上網方式趨勢圖	4
圖 5	個人曾經寬頻上網比例	5
圖 6	個人平日使用寬頻時數趨勢圖	7
圖 7	個人平日最常使用寬頻時段趨勢圖	9
圖 8	個人假日使用寬頻時數趨勢圖	11
圖 9	個人假日最常使用寬頻時段趨勢圖	13
圖 10	個人最常使用寬頻上網之地點趨勢圖	14
圖 11	個人最常使用寬頻上網之功能趨勢圖	15
圖 12	個人使用寬頻上網之網站類型趨勢圖	16
圖 13	個人近半年無線上網比例趨勢圖	17
圖 14	個人每月無線上網費用趨勢圖	18
圖 15	個人近半年行動上網比例趨勢圖	19
圖 16	個人使用行動上網之方式趨勢圖	20
圖 17	個人每月行動上網費用趨勢圖	21
圖 18	家庭是否擁有桌上型電腦、筆記型電腦或平板電腦趨勢圖	22
圖 19	家庭可上網比例趨勢圖	23
圖 20	家庭之上網設備趨勢圖	24
圖 21	家庭連網方式趨勢圖	25
圖 22	家庭寬頻上網比例趨勢圖	26
圖 23	家庭每月寬頻上網費用趨勢圖	27

壹、歷次個人上網行為調查趨勢分析

一、12歲以上民眾歷次上網行為調查趨勢分析

(一)個人曾經上網比例

由歷次調查中發現，個人曾經上網比例呈現穩定成長趨勢（如圖 1 所示）。



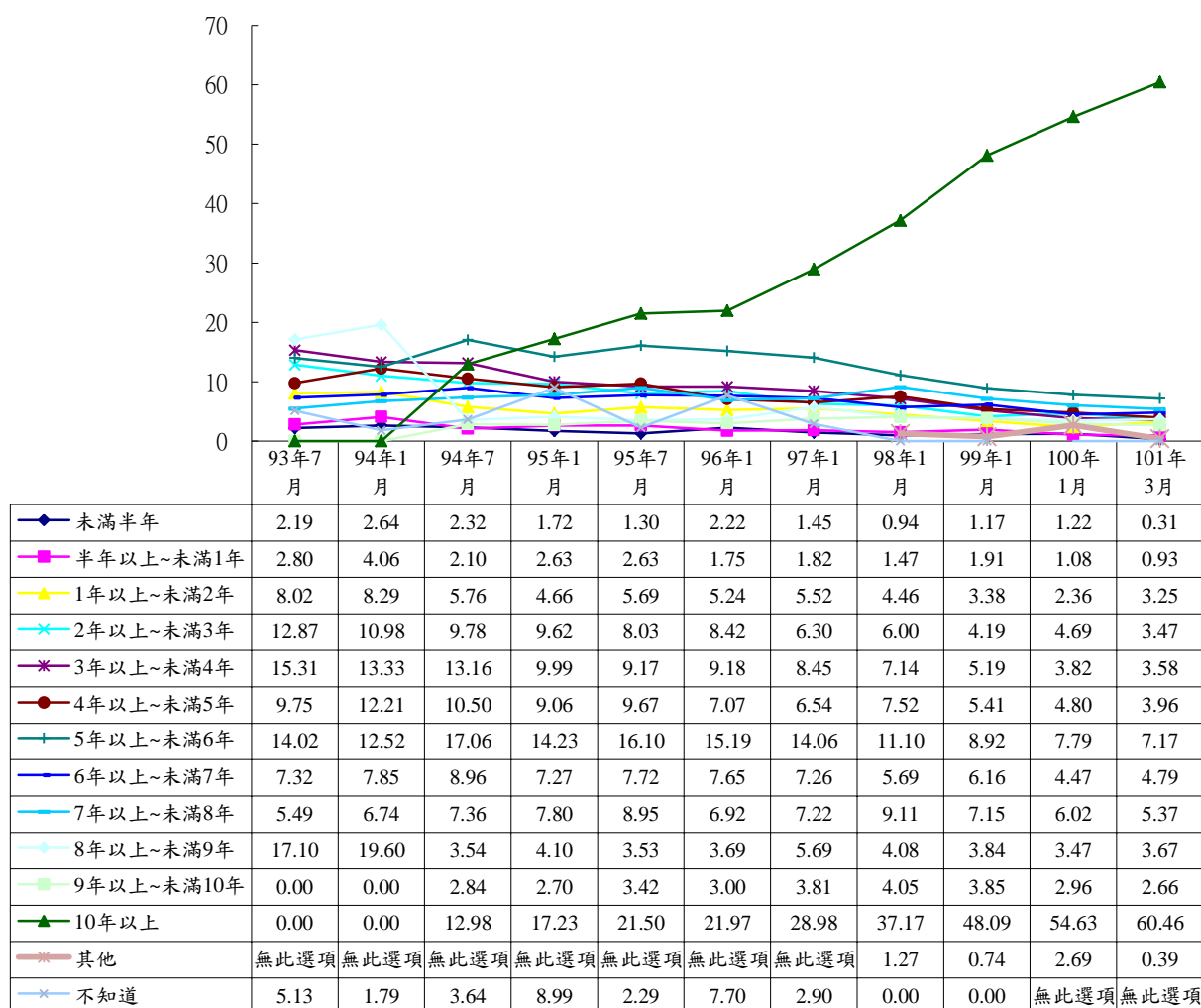
註 1：單位為百分比

註 2：台灣寬頻網路使用調查 100 年以前調查母體為臺灣地區 12 歲以上民眾，101 年調查母體為全國地區 12 歲以上民眾

圖 1 個人曾經上網比例趨勢圖

(二)個人整體接觸網路時間

由歷次調查中發現，個人整體接觸網路時間為「10年以上」之百分比有逐年成長趨勢（如圖2所示）。



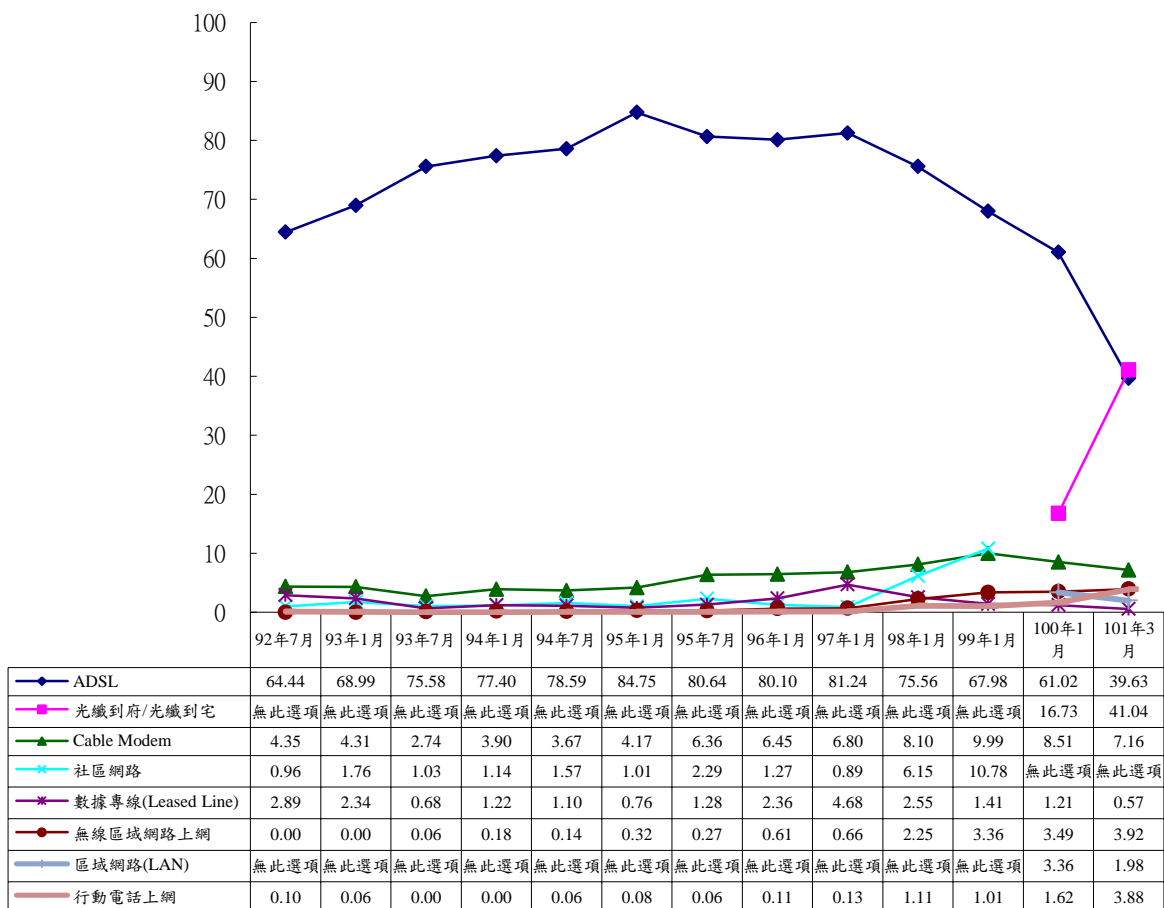
註1：單位為百分比

註2：台灣寬頻網路使用調查100年以前調查母體為臺灣地區12歲以上民眾，101年調查母體為全國地區12歲以上民眾

圖2 個人整體接觸網路時間趨勢圖

(三)個人上網方式

由歷次調查中發現，個人使用寬頻上網方式皆以 ADSL 最為普遍，但從 97 年至今有逐年下降的趨勢；而使用無線區域網路上網也有略微上升的趨勢；值得一提的是 100 年度新增之答項「光纖到府/光纖到宅」，其寬頻上網方式之比例較去年上升許多（如圖 3 所示）。

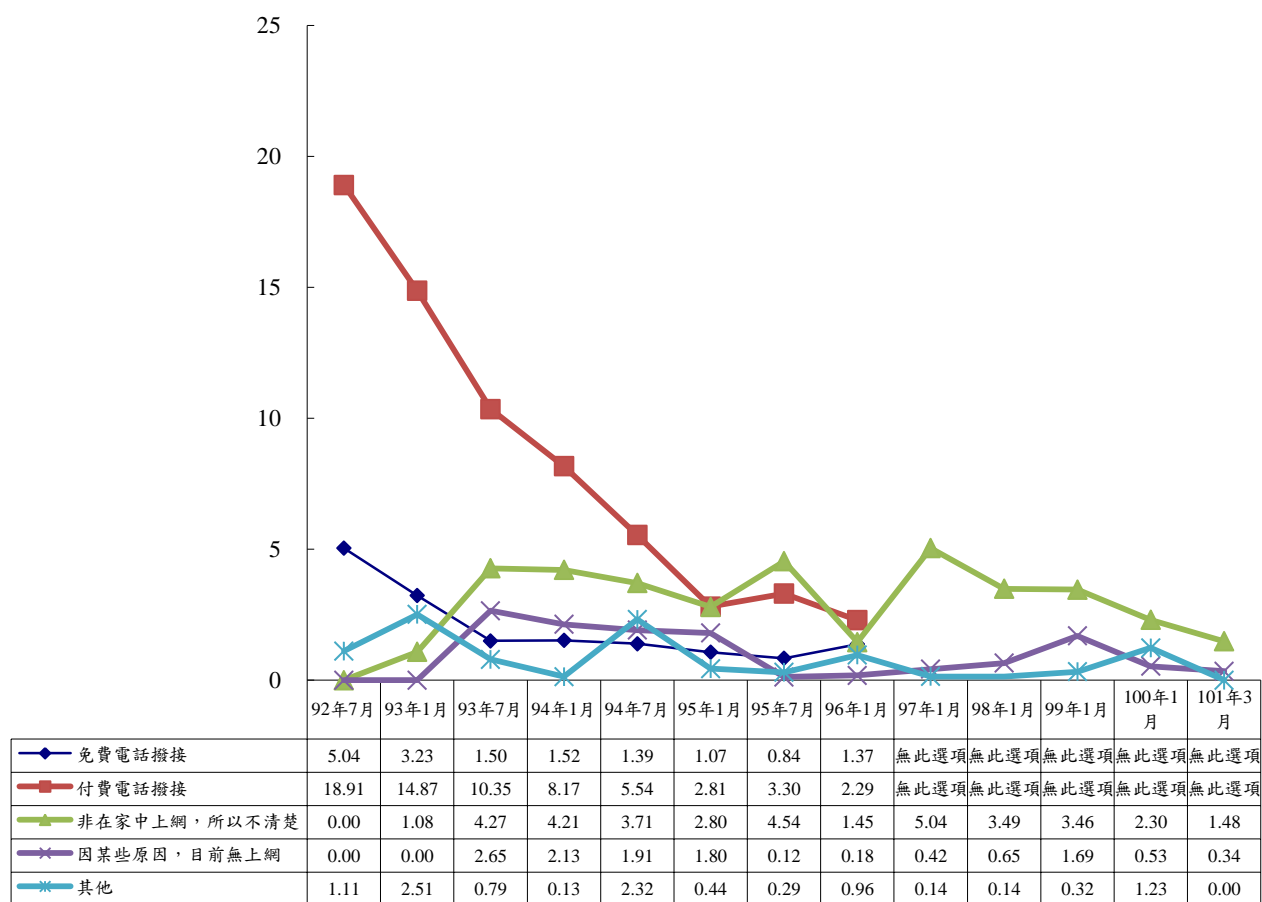


註 1：單位為百分比

註 2：台灣寬頻網路使用調查 100 年以前調查母體為臺灣地區 12 歲以上民眾，101 年調查母體為全國地區 12 歲以上民眾

圖 3 個人使用寬頻上網方式趨勢圖

由歷次調查中發現，個人使用非寬頻上網之族群中，「非在家中上網，所以不清楚」之百分比，在近五年調查(97年1月至101年3月)有略微下降的趨勢(如圖4所示)。



註1：單位為百分比

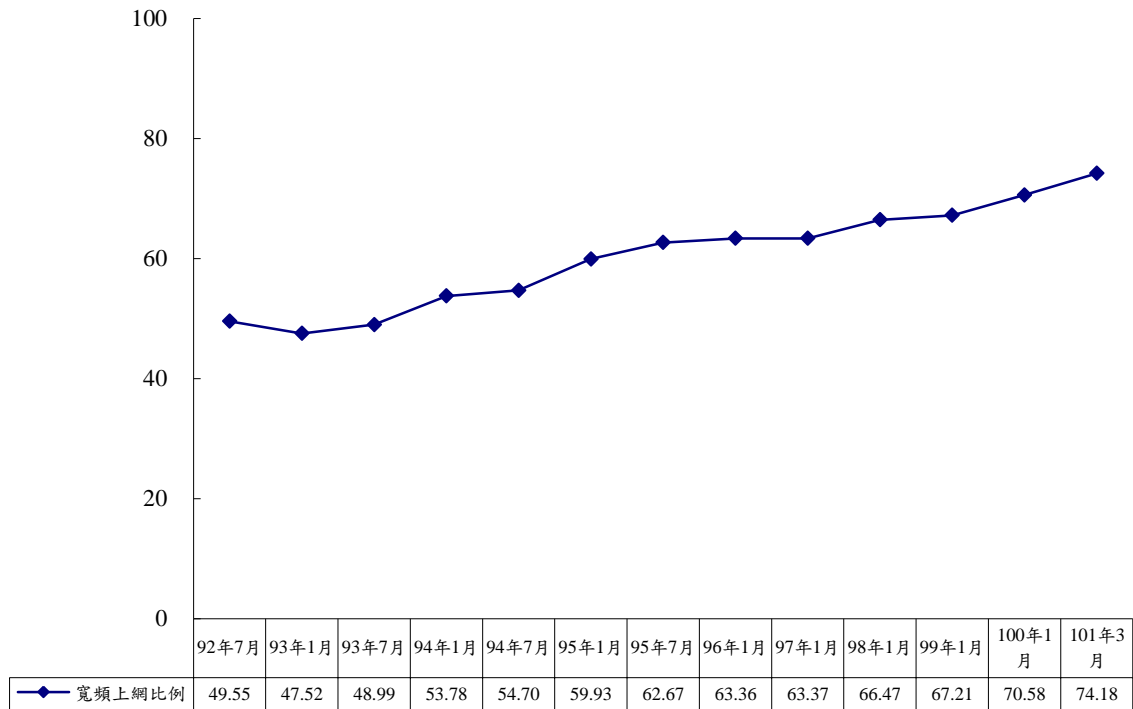
註2：台灣寬頻網路使用調查100年以前調查母體為臺灣地區12歲以上民眾，101年調查母體為全國地區12歲以上民眾

圖4 個人使用非寬頻上網方式趨勢圖

二、12歲以上民眾歷次使用寬頻上網行為調查趨勢分析

(一)個人曾經寬頻上網比例

由歷次調查中發現，個人曾經寬頻上網比例呈現穩定成長趨勢(如圖5所示)。



註1：單位為百分比

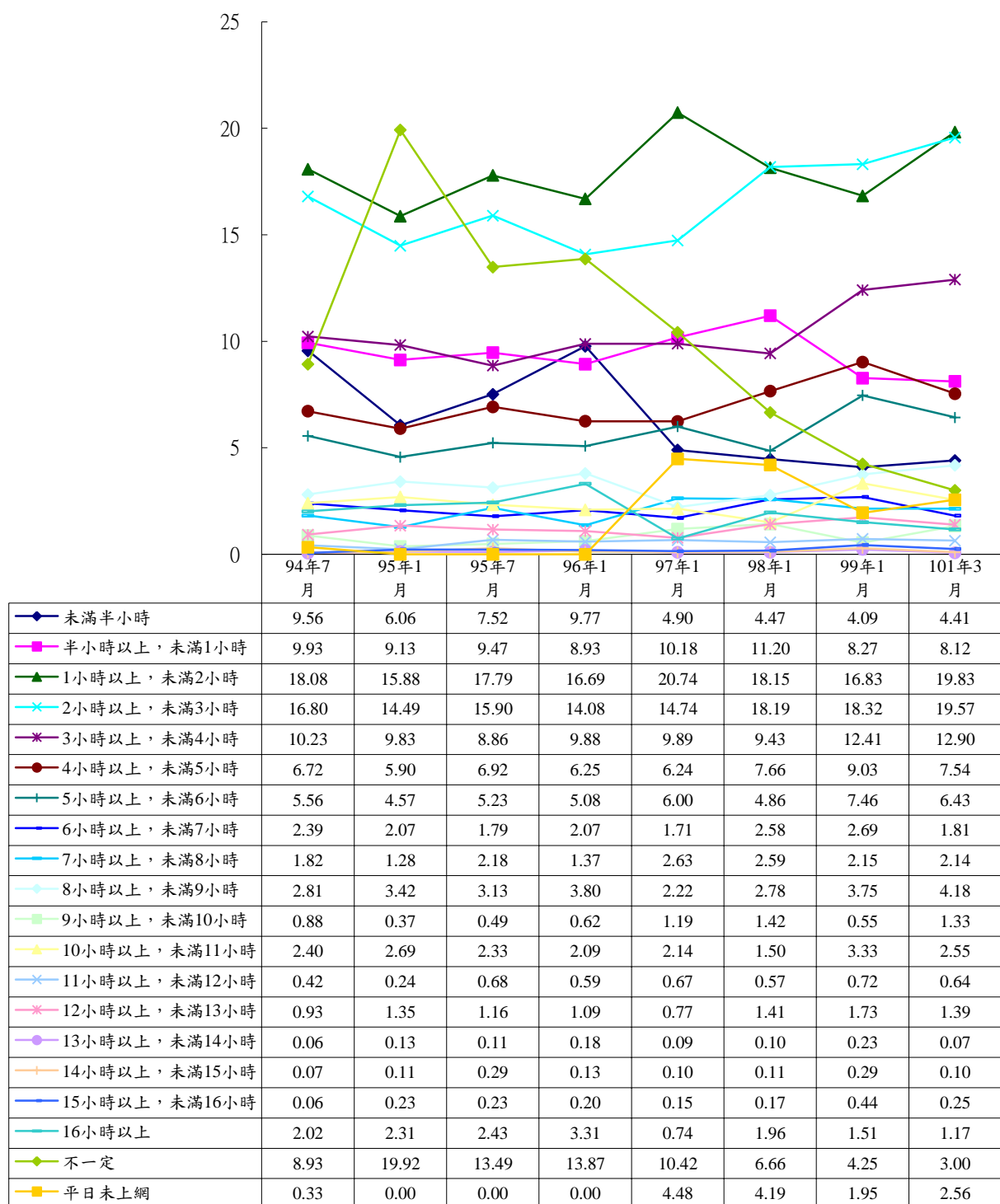
註2：台灣寬頻網路使用調查100年以前調查母體為臺灣地區12歲以上民眾，101年調查母體為全國地區12歲以上民眾

圖5 個人曾經寬頻上網比例

(二)個人平日使用寬頻時數

本調查在問卷長度過長及過去趨勢穩定的雙面考量下，將問卷中部份寬頻上網的題項調整成隔年問。第一部份的題項為「平日平均一天使用寬頻上網的時數」及「假日平均一天使用寬頻上網的時數」，第二部份的題項為「平日最常使用寬頻上網的時段」、「假日最常使用寬頻上網的時段」。因此，100年1月調查中，並未針對本題進行調查，最新的資料為101年3月的調查結果。

由歷次調查中發現，個人平日使用寬頻時數為「1小時以上，未滿2小時」、「2小時以上，未滿3小時」及「3小時以上，未滿4小時」，皆達一成二以上；而「不一定」之比例有逐年下降的趨勢（如圖6所示）。



註 1：單位為百分比

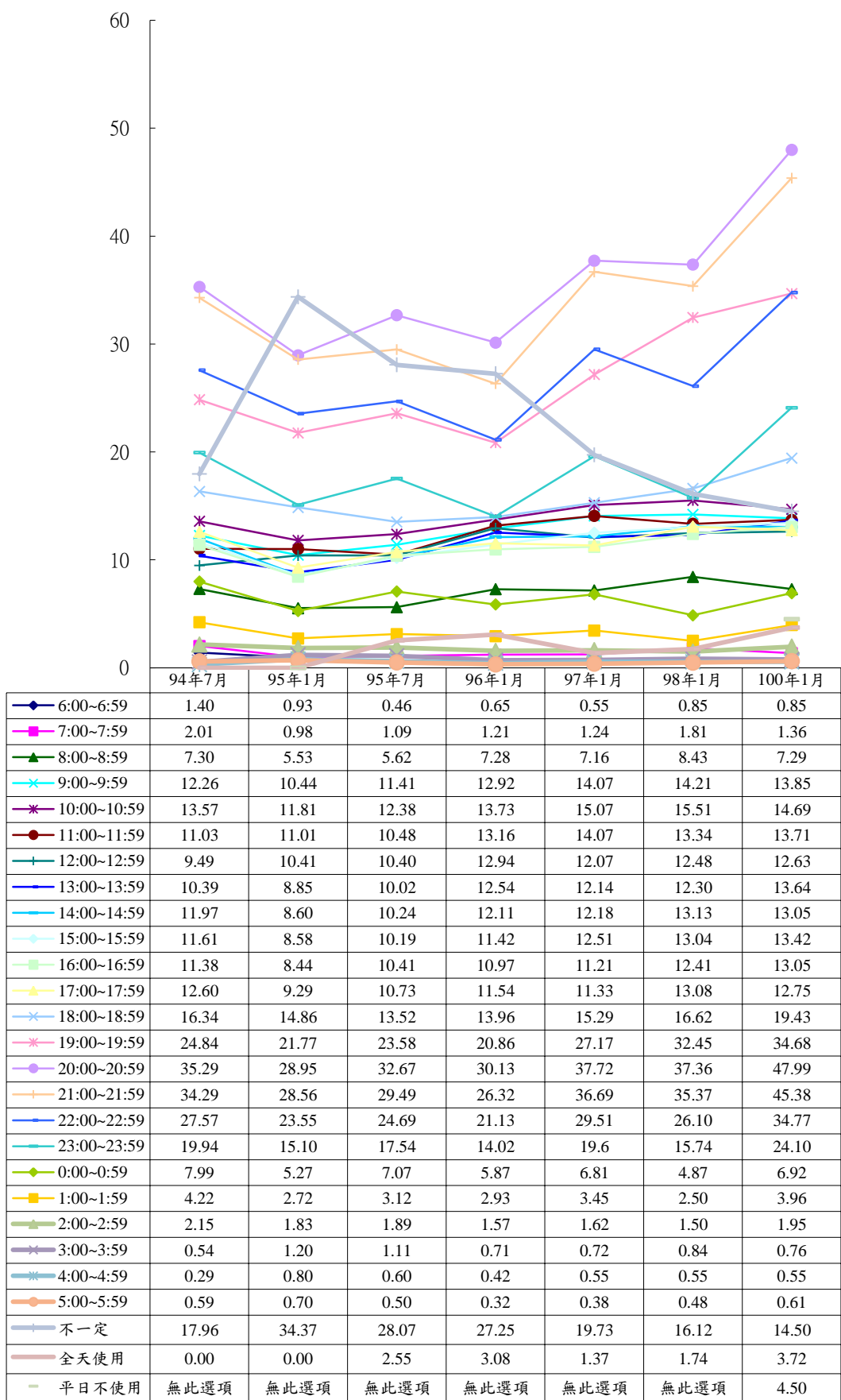
註 2：台灣寬頻網路使用調查 100 年以前調查母體為臺灣地區 12 歲以上民眾，101 年調查母體為全國地區 12 歲以上民眾

圖 6 個人平日使用寬頻時數趨勢圖

(三)個人平日最常使用寬頻時段

本調查在問卷長度過長及過去趨勢穩定的雙面考量下，將問卷中部份寬頻上網的題項調整成隔年問。第一部份的題項為「平日平均一天使用寬頻上網的時數」及「假日平均一天使用寬頻上網的時數」，第二部份的題項為「平日最常使用寬頻上網的時段」、「假日最常使用寬頻上網的時段」。因此，本年度調查中，並未針對本題進行調查，最新的資料為 100 年 1 月的調查結果。

由歷次調查中發現，個人平日最常使用寬頻時段為「19:00~19:59」、「20:00~20:59」、「21:00~21:59」及「22:00~22:59」，皆達三成以上；而「不一定」之相對次數有逐年下降的趨勢；另外，個人平日最常使用寬頻時段為「12:00~12:59」、「13:00~13:59」及「15:00~15:59」之相對次數則呈現平穩的趨勢（如圖 7 所示）。



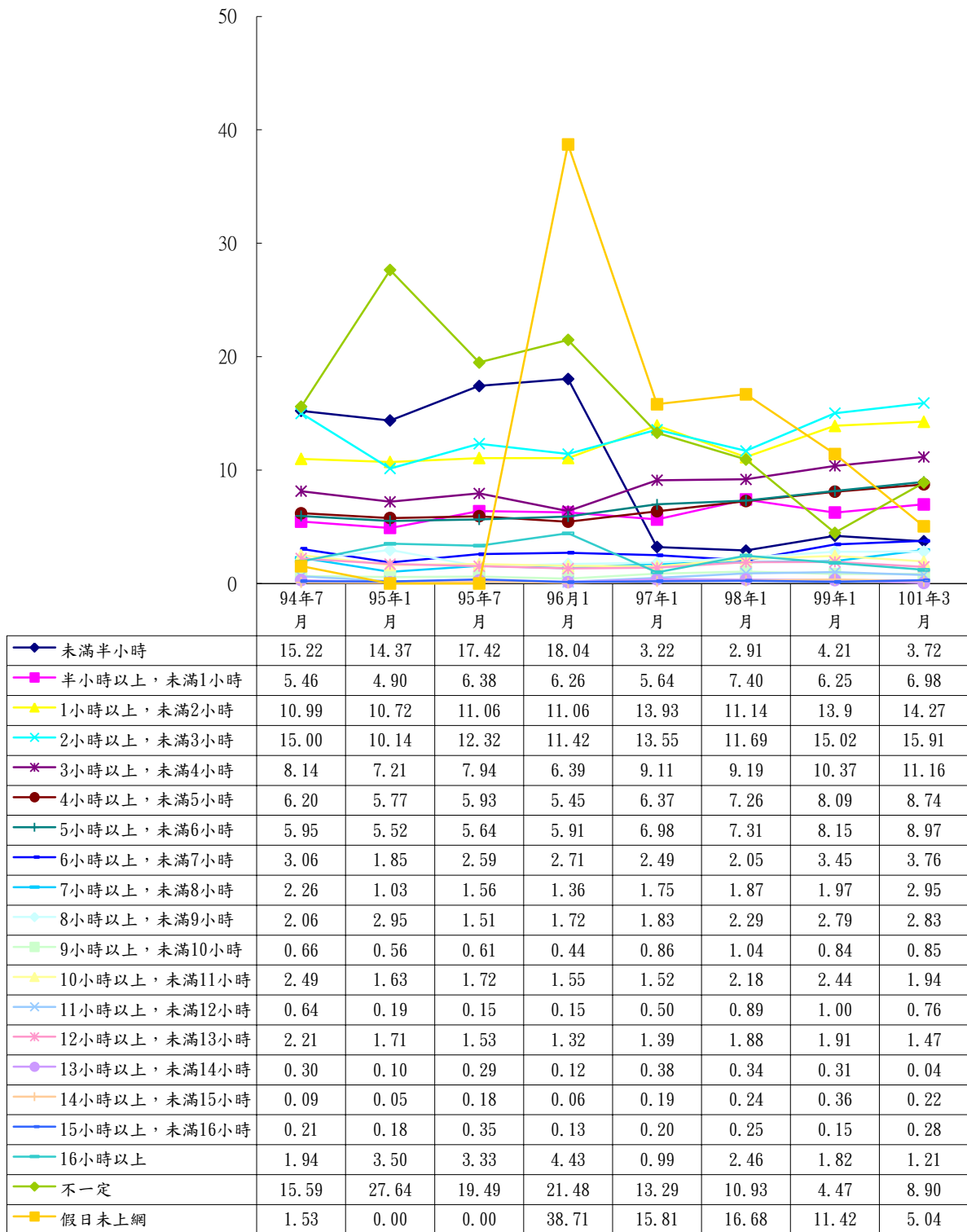
註：單位為相對次數

圖 7 個人平日最常使用寬頻時段趨勢圖

(四)個人假日使用寬頻時數

本調查在問卷長度過長及過去趨勢穩定的雙面考量下，將問卷中部份寬頻上網的題項調整成隔年問。第一部份的題項為「平日平均一天使用寬頻上網的時數」及「假日平均一天使用寬頻上網的時數」，第二部份的題項為「平日最常使用寬頻上網的時段」、「假日最常使用寬頻上網的時段」。因此，100年1月調查中，並未針對本題進行調查，最新的資料為101年3月的調查結果。

由歷次調查中發現，個人假日使用寬頻時數為「假日未上網」之百分比自96年1月以來有逐年下降的趨勢；而「1小時以上，未滿2小時」、「2小時以上，未滿3小時」及「3小時以上，未滿4小時」皆有逐年上升的趨勢，皆達一成以上；在「半小時以上，未滿1小時」及「8小時以上，未滿9小時」之比例則呈現平穩的趨勢（如圖8所示）。



註 1：單位為百分比

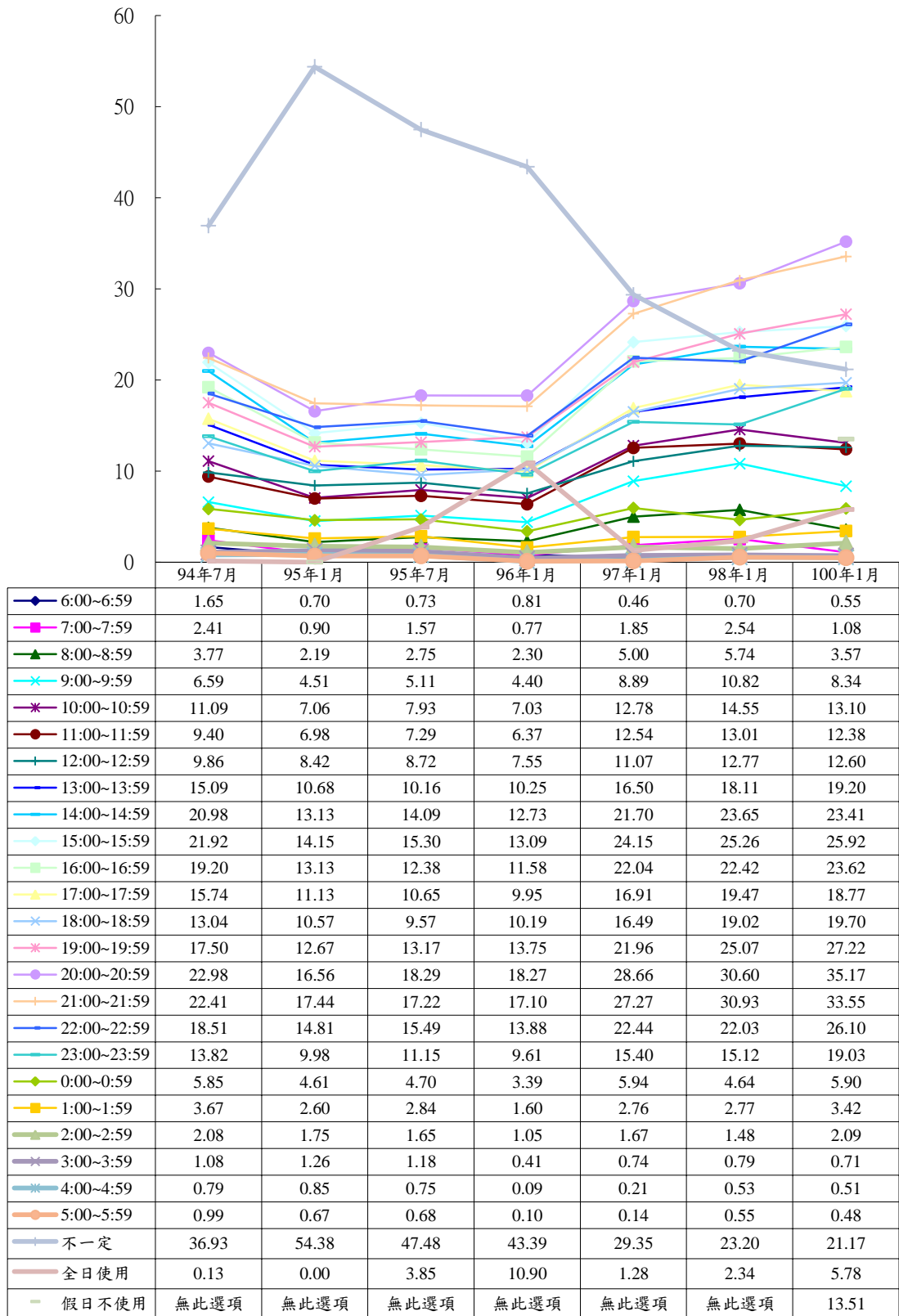
註 2：台灣寬頻網路使用調查 100 年以前調查母體為臺灣地區 12 歲以上民眾，101 年調查母體為全國地區 12 歲以上民眾

圖 8 個人假日使用寬頻時數趨勢圖

(五)個人假日最常使用寬頻時段

本調查在問卷長度過長及過去趨勢穩定的雙面考量下，將問卷中部份寬頻上網的題項調整成隔年問。第一部份的題項為「平日平均一天使用寬頻上網的時間」及「假日平均一天使用寬頻上網的時間」，第二部份的題項為「平日最常使用寬頻上網的時段」、「假日最常使用寬頻上網的時段」。因此，本年度調查中，並未針對本題進行調查，最新的資料為 100 年 1 月的調查結果。

由歷次調查中發現，個人假日最常使用寬頻時段為「13:00~13:59」、「18:00~18:59」、「19:00~19:59」、「20:00~20:59」及「21:00~21:59」之相對次數，皆有上升的趨勢；然而，個人假日最常使用寬頻時段為「不一定」之相對次數則呈現下降的趨勢（如圖 9 所示）。

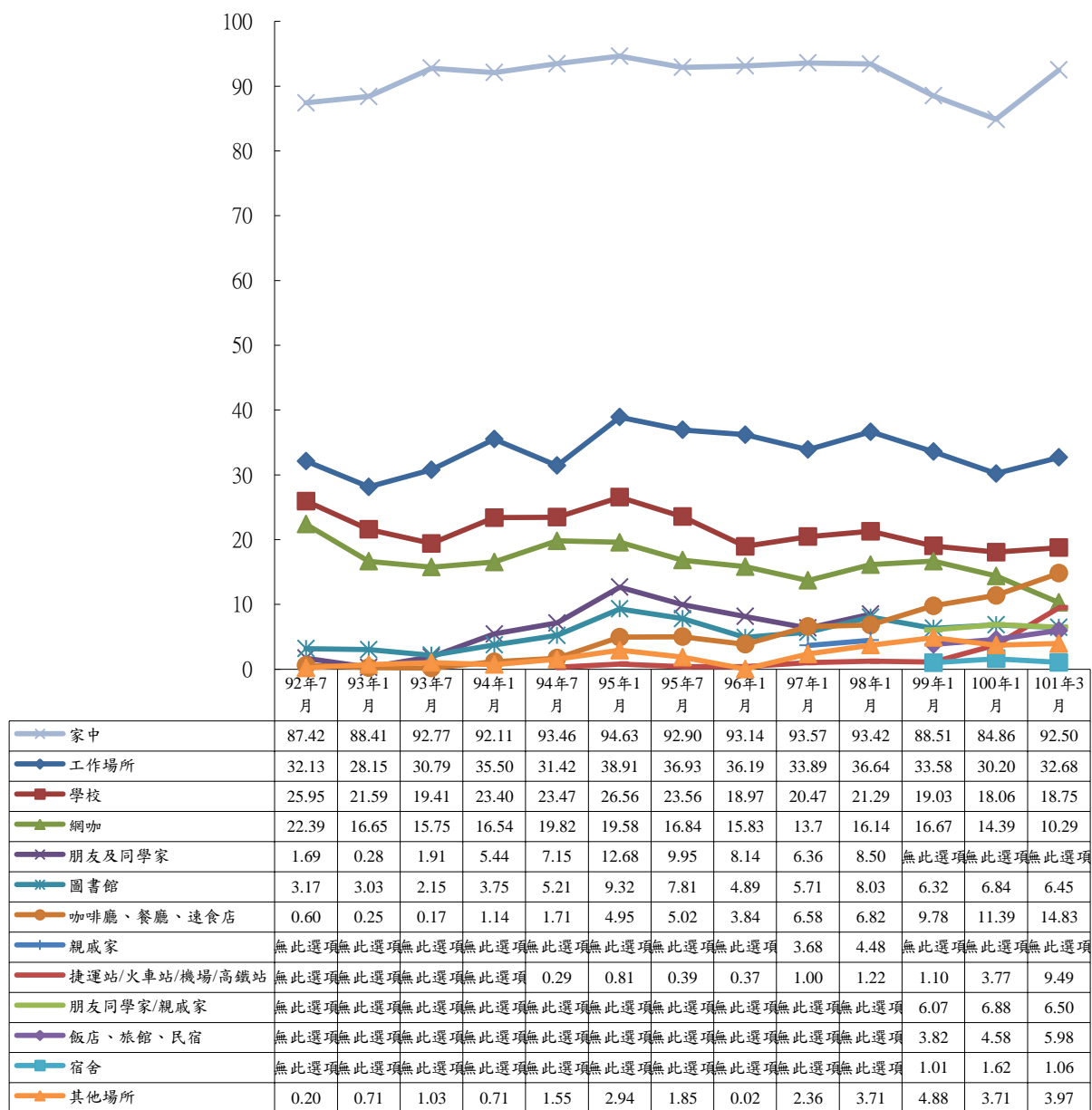


註：單位為相對次數

圖 9 個人假日最常使用寬頻時段趨勢圖

(六)個人最常使用寬頻上網之地點

歷年個人最常使用寬頻上網地點以家中和工作場所為最多。由最近四年調查（98年1月及101年3月）結果發現，在「咖啡廳、餐廳、速食店」之相對次數上，略有上升的趨勢（如圖10所示）。



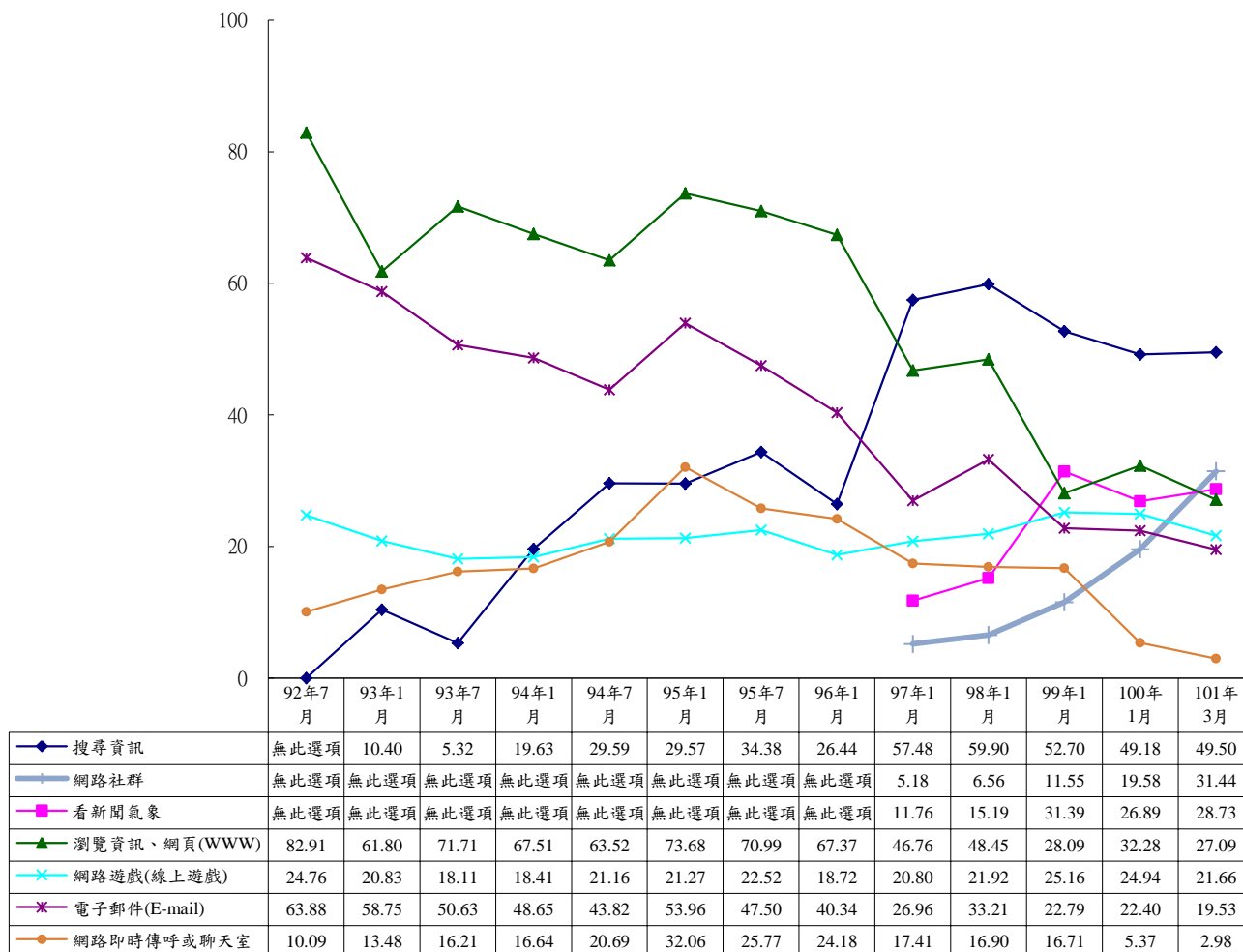
註1：單位為相對次數

註2：台灣寬頻網路使用調查100年以前調查母體為臺灣地區12歲以上民眾，101年調查母體為全國地區12歲以上民眾

圖10 個人最常使用寬頻上網之地點趨勢圖

(七)個人常使用寬頻上網之功能

由過去九年調查（93年1月及98年1月）結果得知，歷年寬頻上網之個人最常使用寬頻上網功能主要前五項為「瀏覽資訊網頁、網頁(WWW)」、「電子郵件(E-mail)」、「網路即時傳呼或聊天室」、「搜尋資訊」及「網路遊戲」。值得一提的是，在今年調查的前五名較歷年來有所異動，其以「網路社群」之相對次數登上前五名，上升幅度較為明顯，而網路即時傳呼或聊天室逐漸式微（如圖 11 所示）。



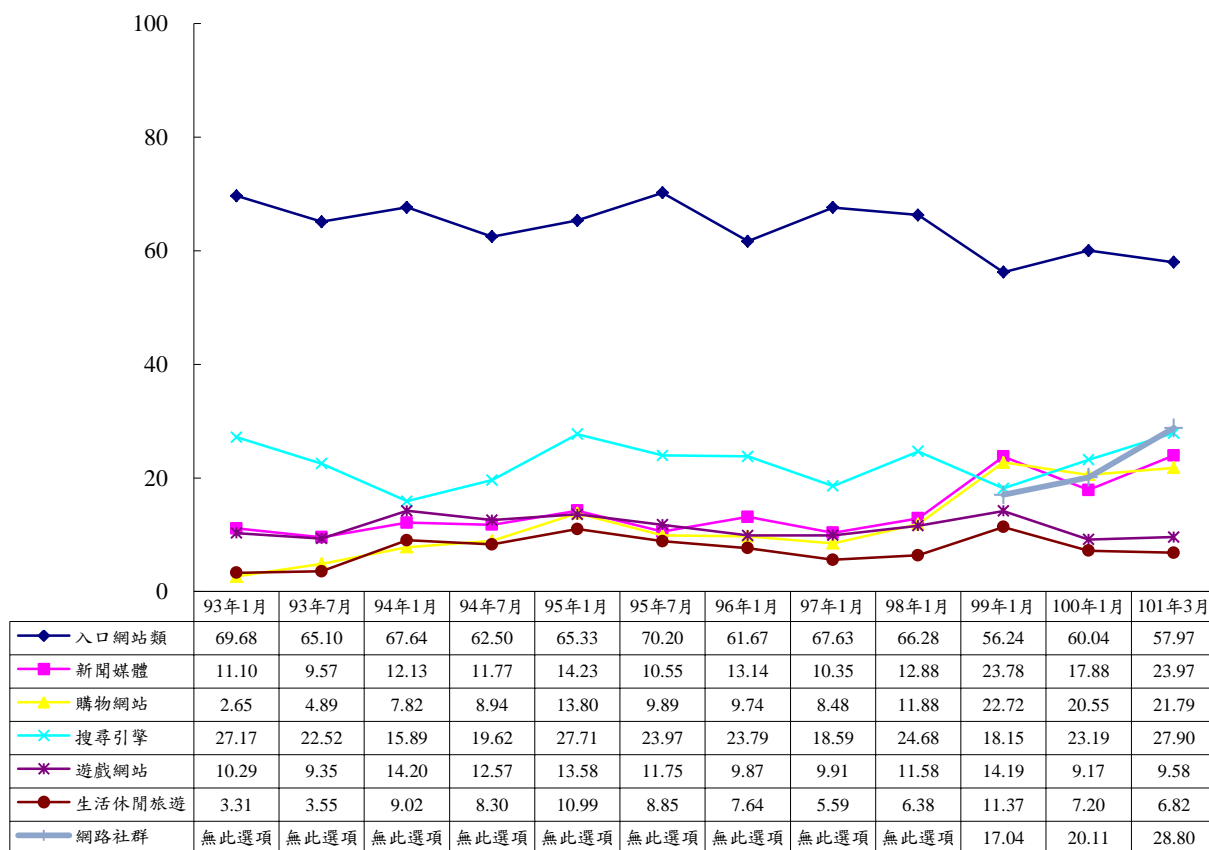
註 1：單位為相對次數

註 2：台灣寬頻網路使用調查 100 年以前調查母體為臺灣地區 12 歲以上民眾，101 年調查母體為全國地區 12 歲以上民眾

圖 11 個人最常使用寬頻上網之功能趨勢圖

(八)個人使用寬頻上網之網站類型

由歷次調查中發現，個人使用寬頻上網之網站類型中，皆以「入口網站類」為最主；近年來新興網站類型之「網路社群」相對次數相較去年則有明顯上升的情況，其後勢可期，值得密切注意（如圖 12 所示）。



註 1：單位為相對次數

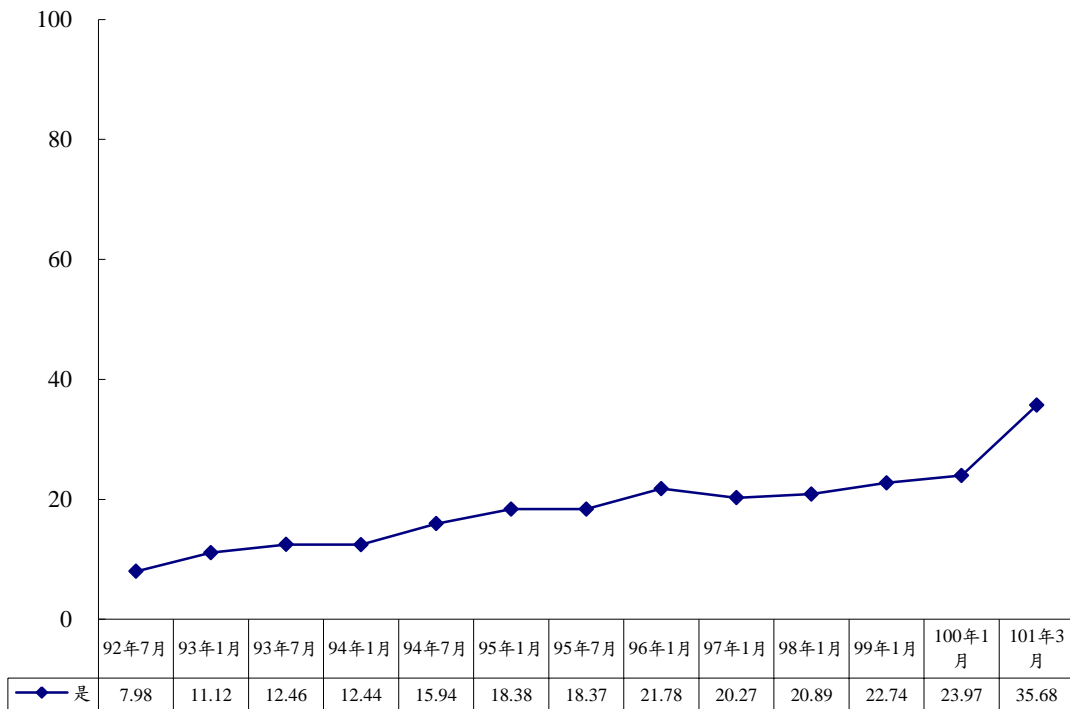
註 2：台灣寬頻網路使用調查 100 年以前調查母體為臺灣地區 12 歲以上民眾，101 年調查母體為全國地區 12 歲以上民眾

圖 12 個人使用寬頻上網之網站類型趨勢圖

三、12歲以上民眾歷次使用無線上網行為調查趨勢分析

(一)個人近半年無線上網比例

由於前四年(97年1月至100年1月)無線上網定義相同，而本年度無線上網設備增加了平板電腦，由最近五年調查(97年1月及101年3月)結果得知，個人近半年無線上網比例呈現逐年成長。而今年度有三成五以上的民眾半年內曾使用無線上網，有大幅成長的趨勢(如圖13所示)。



註1：單位為百分比

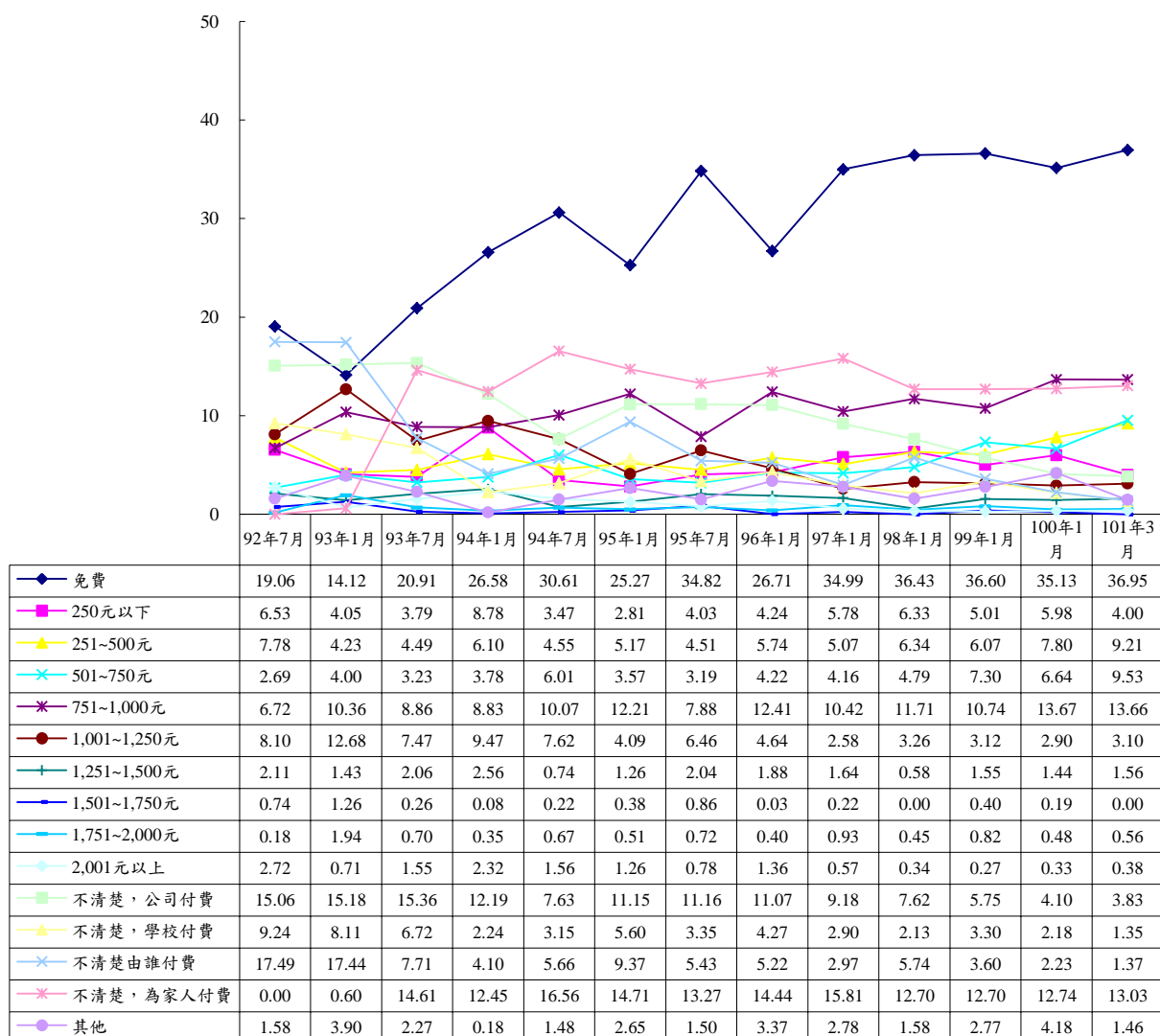
註2：台灣寬頻網路使用調查100年以前調查母體為臺灣地區12歲以上民眾，101年調查母體為全國地區12歲以上民眾

註3：本次無線上網定義：利用筆記型電腦、平板電腦及PDA透過區域空間的無線網路卡，結合存取橋接器進行區域無線網路連結或利用WAP手機、GPRS手機、PDA、PHS、3G手機(傳送MMS及接取行動網路)上網

圖13 個人近半年無線上網比例趨勢圖

(二)個人每月無線上網費用

由歷次調查中發現，個人每月無線上網費用仍以免費為主，而近四年調查(98年1月及101年3月)之比例為三成五以上(如圖14所示)。



註1：單位為百分比

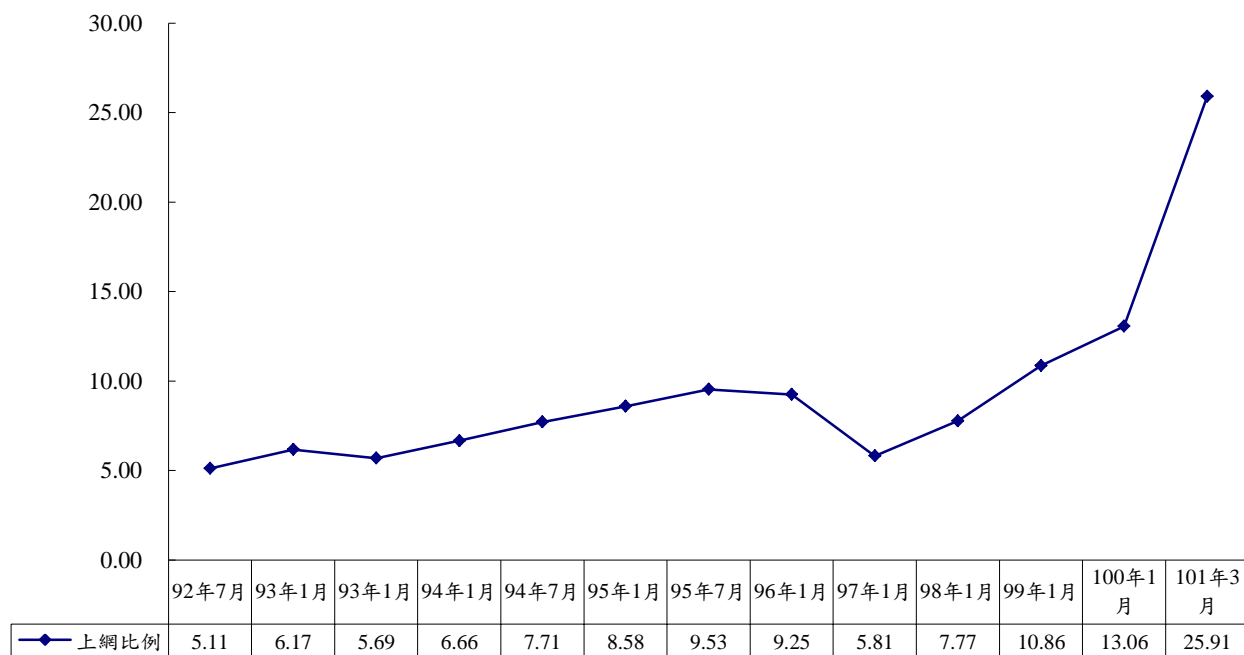
註2：台灣寬頻網路使用調查100年以前調查母體為臺灣地區12歲以上民眾，101年調查母體為全國地區12歲以上民眾

圖14 個人每月無線上網費用趨勢圖

四、12歲以上民眾歷次使用行動上網行為調查趨勢分析

(一)個人近半年行動上網比例

由於前四年(97年1月至100年1月)行動上網定義相同，而本年度行動上網設備增加了平板電腦，由近五年(97年1月至101年3月)的調查結果得知，個人近半年行動上網呈現逐年成長。而今年度有二成五以上的民眾半年內曾使用行動上網，有大幅成長的趨勢(如圖15所示)。



註1：單位為百分比

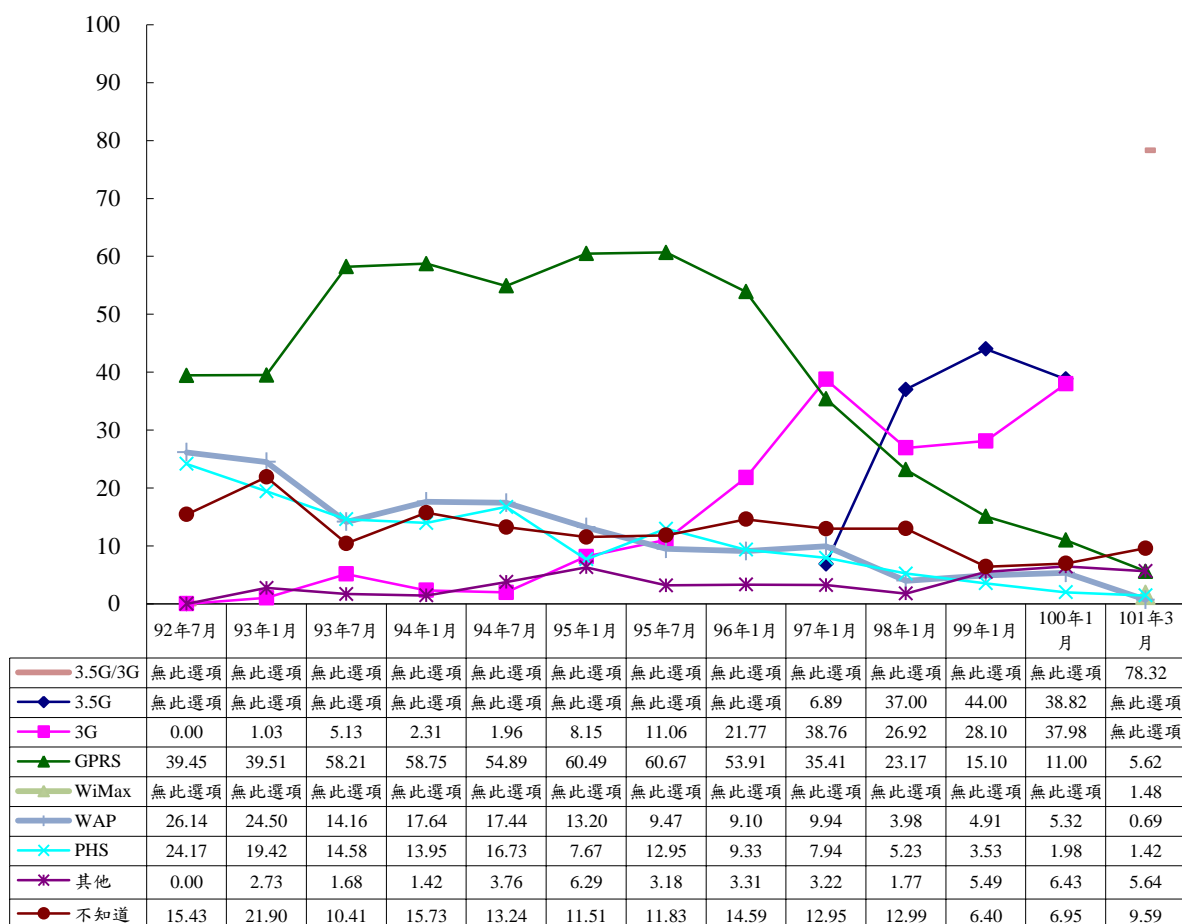
註2：台灣寬頻網路使用調查100年以前調查母體為臺灣地區12歲以上民眾，101年調查母體為全國地區12歲以上民眾

註3：本次行動上網定義：利用平板電腦、WAP手機、GPRS手機、PDA、PHS、3G手機(傳送MMS及接取行動網路)、筆記型電腦接無線網卡上網和平板電腦

圖15 個人近半年行動上網比例趨勢圖

(二)個人使用行動上網之方式

本年度將個人使用行動上網方式將「3G」及「3.5G」合併成「3.5G/3G」，其比例達七成八以上，並且新增一答項「WiMax」，其比例近一成五；而 GPRS、WAP 和 PHS 百分比都有下降的趨勢，且 GPRS 及 WAP 近幾年的下降幅度較大（如圖 16 所示）。



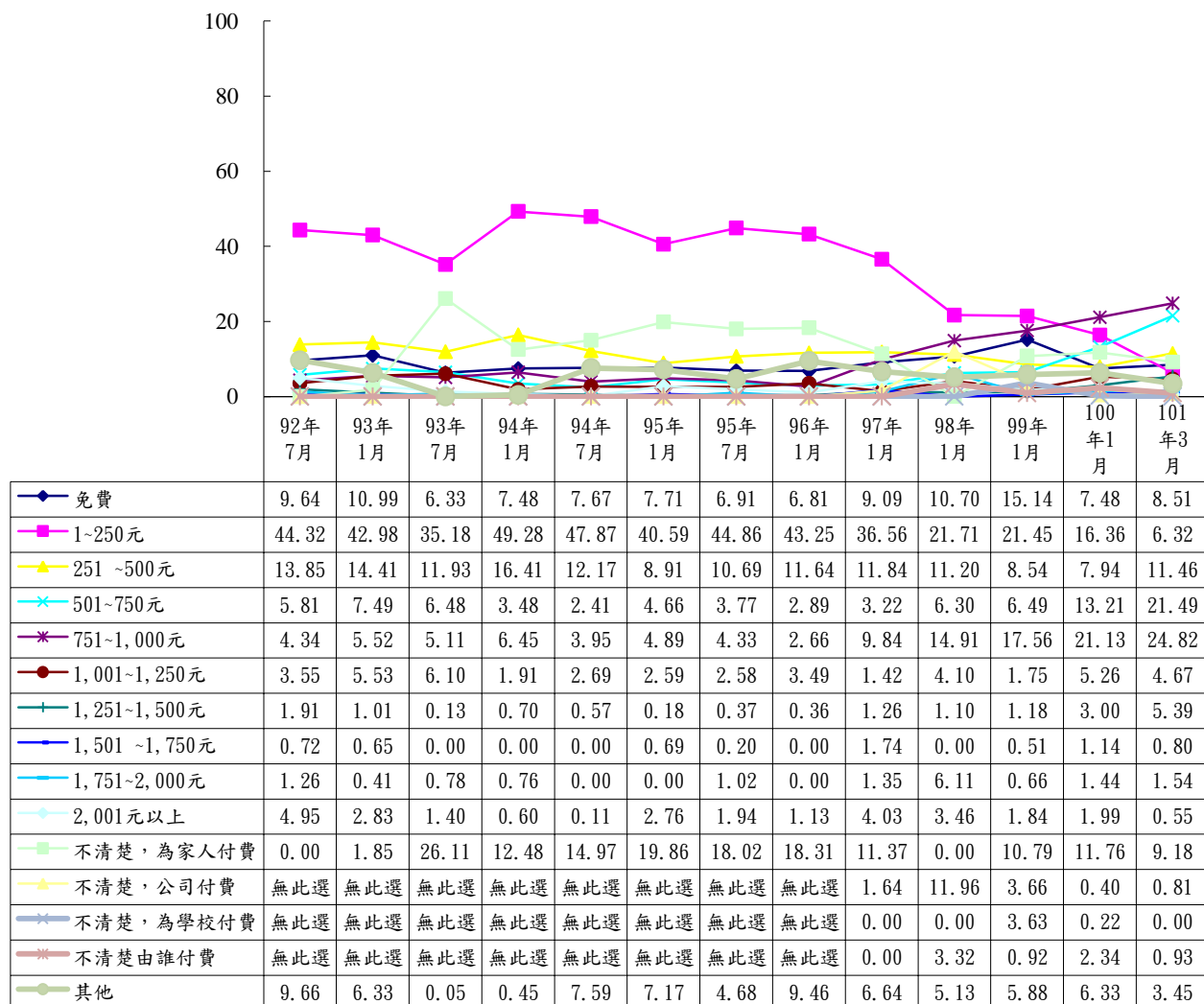
註 1：單位為百分比

註 2：台灣寬頻網路使用調查 100 年以前調查母體為臺灣地區 12 歲以上民眾，101 年調查母體為全國地區 12 歲以上民眾

圖 16 個人使用行動上網之方式趨勢圖

(三)個人每月行動上網費用

由最近五年調查(97年1月至101年3月)結果得知,在個人知道每月行動上網費用金額方面,「1~250元」之百分比呈現下降的趨勢;「501~750元」及「751~1,000元」之百分比呈現上升的趨勢,皆為二成一以上。(如圖17所示)。



註1:單位為百分比

註2:台灣寬頻網路使用調查100年以前調查母體為臺灣地區12歲以上民眾,101年調查母體為全國地區12歲以上民眾

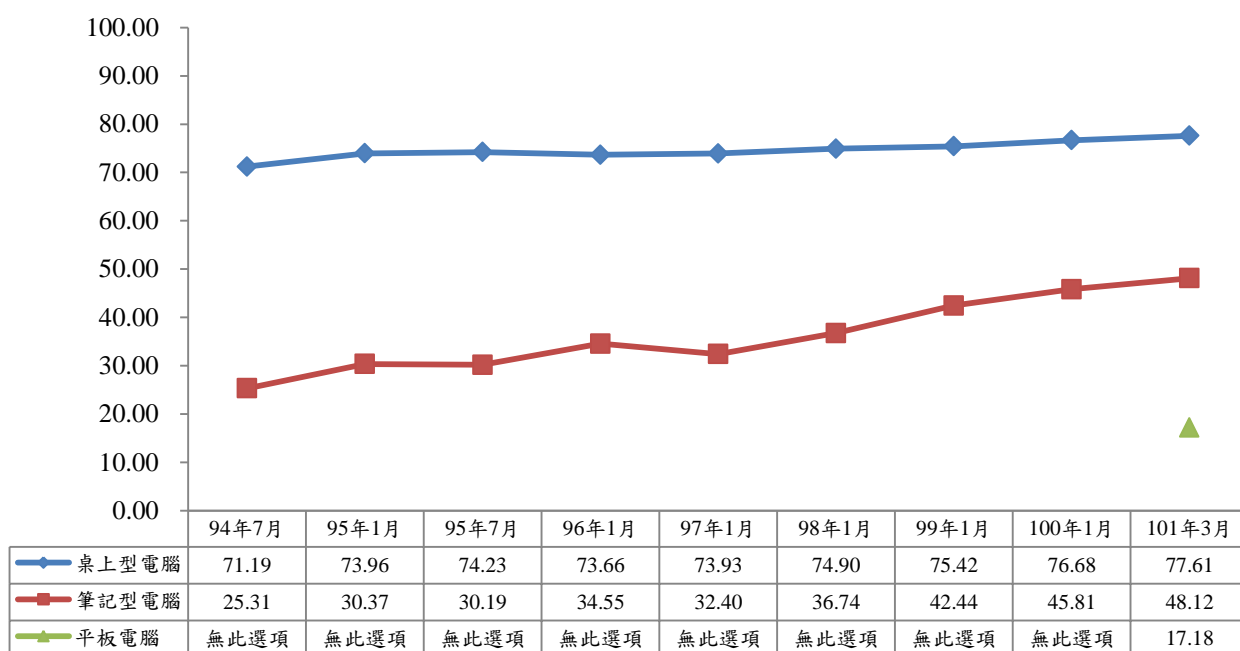
圖17 個人每月行動上網費用趨勢圖

貳、歷次家庭上網行為調查趨勢分析

一、家戶歷次上網行為調查趨勢分析

(一)家庭是否擁有桌上型電腦、筆記型電腦或平板電腦

本年度家戶是否擁有的設備中新增了「平板電腦」答項，由歷次調查中發現，個人桌上型電腦擁有比例呈現穩定狀態；而筆記型電腦擁有比例在近五年來（97年1月至101年3月），有逐年成長的情形；值得一提的是，平板電腦其相對次數為17.18人次，可見平板電腦未來發展趨勢值得注意關切（如圖18所示）。



註1：單位為百分比/相對次數

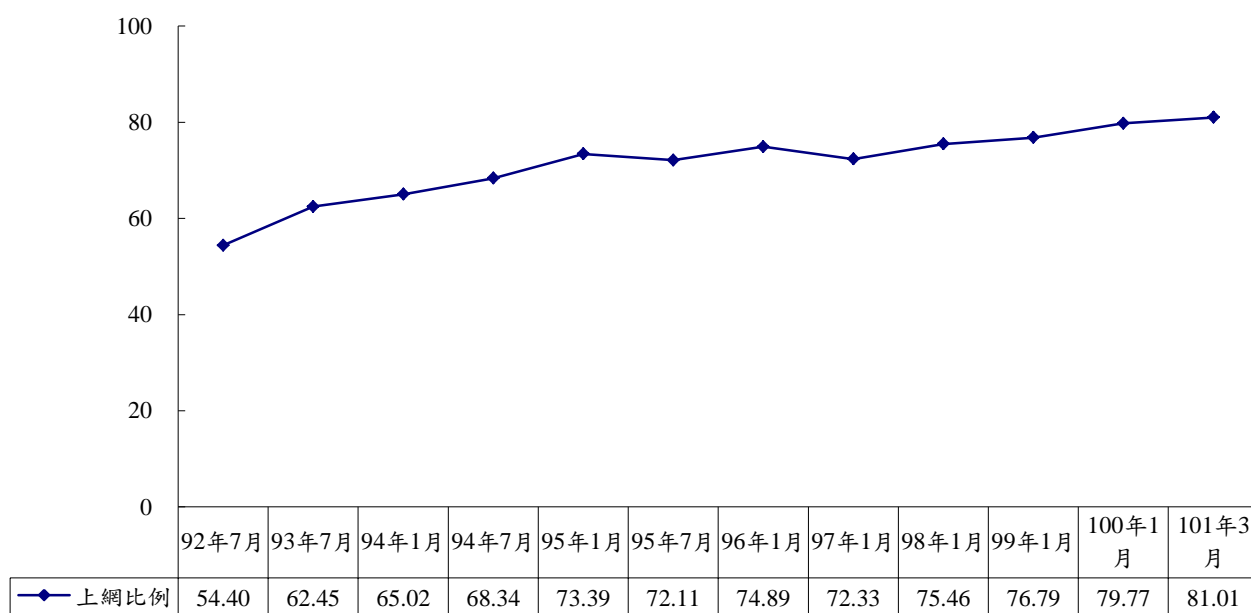
註2：101年度此題改為複選題

註3：台灣寬頻網路使用調查100年以前調查母體為臺灣地區家戶，101年調查母體為全國地區家戶

圖18 家庭是否擁有桌上型電腦、筆記型電腦或平板電腦趨勢圖

(二)家庭可上網比例

由歷次調查中發現，家庭可上網之比例呈現穩定成長之趨勢（如圖 19 所示）。



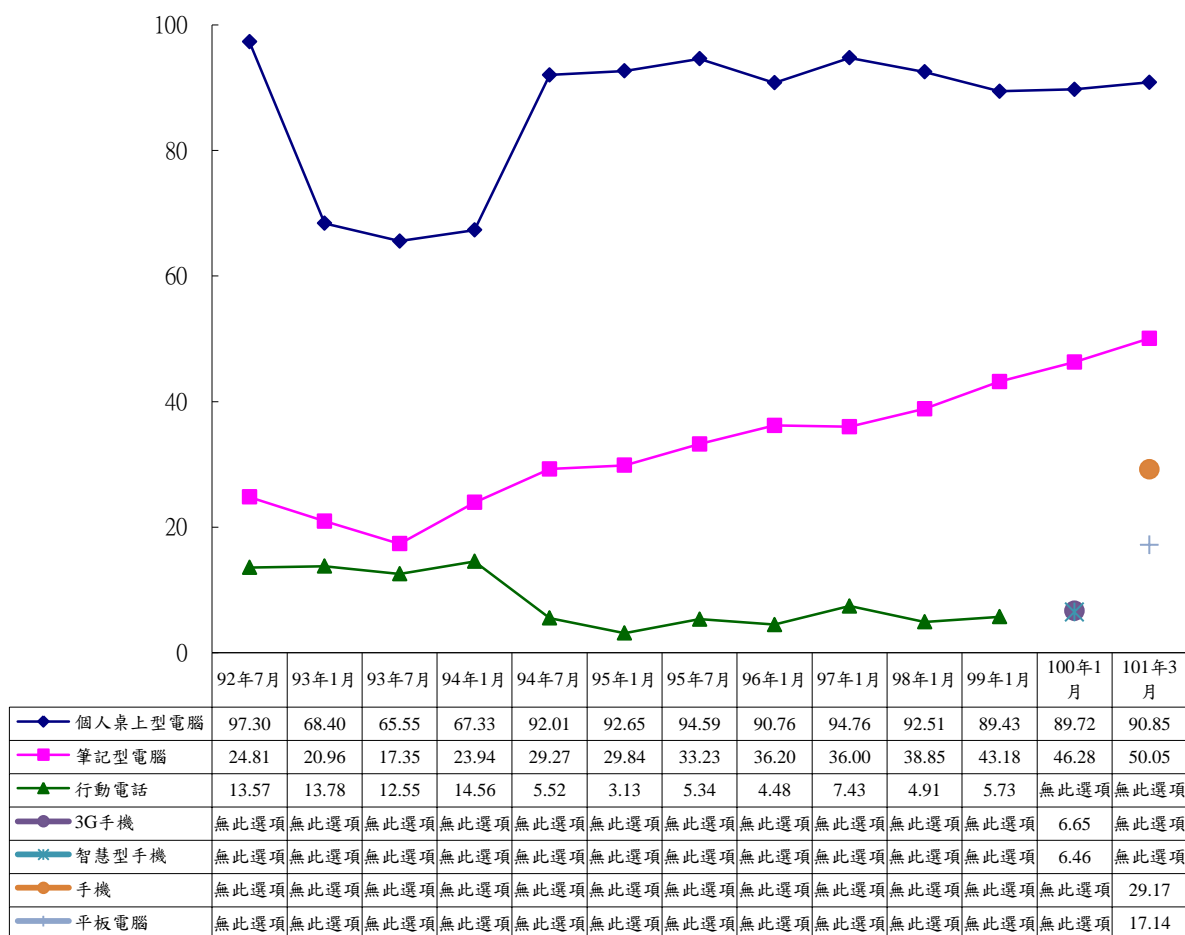
註 1：單位為百分比

註 2：台灣寬頻網路使用調查 100 年以前調查母體為臺灣地區家戶，101 年調查母體為全國地區家戶

圖 19 家庭可上網比例趨勢圖

(三)家庭之上網設備

為配合目前網路趨勢，故將此題項之答項進行調整。本年度將行動電話、3G手機與智慧型手機合併答項為「手機」，並新增「平板電腦」答項。由歷次調查中可發現，家庭上網設備皆以個人桌上型電腦為主；而筆記型電腦有逐年上升的情形（如圖 20 所示）。



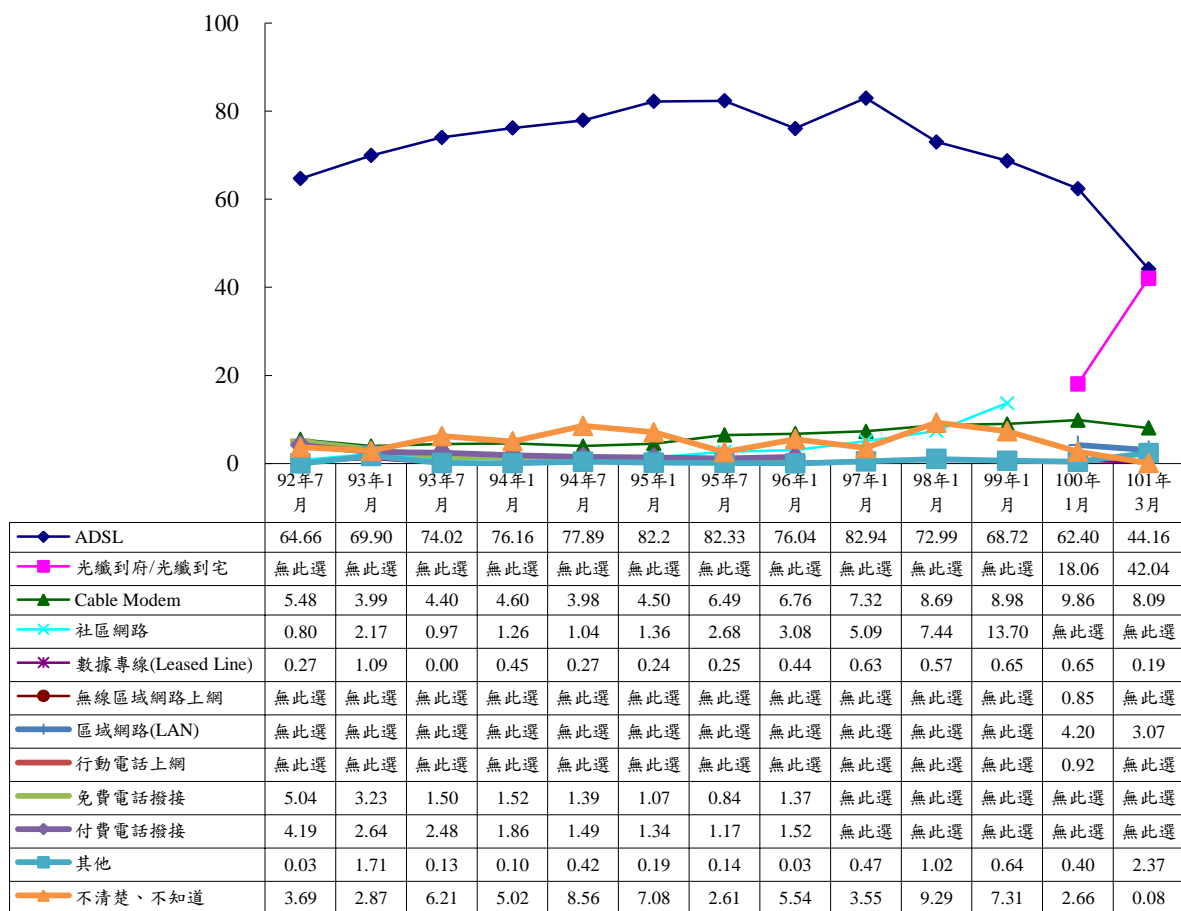
註 1：單位為相對次數

註 2：台灣寬頻網路使用調查 100 年以前調查母體為臺灣地區家戶，101 年調查母體為全國地區家戶

圖 20 家庭之上網設備趨勢圖

(四)家庭連網方式

由歷次調查中發現，家庭連網方式大部分為 ADSL 及光纖到府/光纖到宅；值得一提的是，光纖到府/光纖到宅之使用比例，從去年的一成八大幅上升今年的四成二以上，可見光纖網路未來發展趨勢值得注意關切（如圖 21 所示）。



註 1：單位為百分比

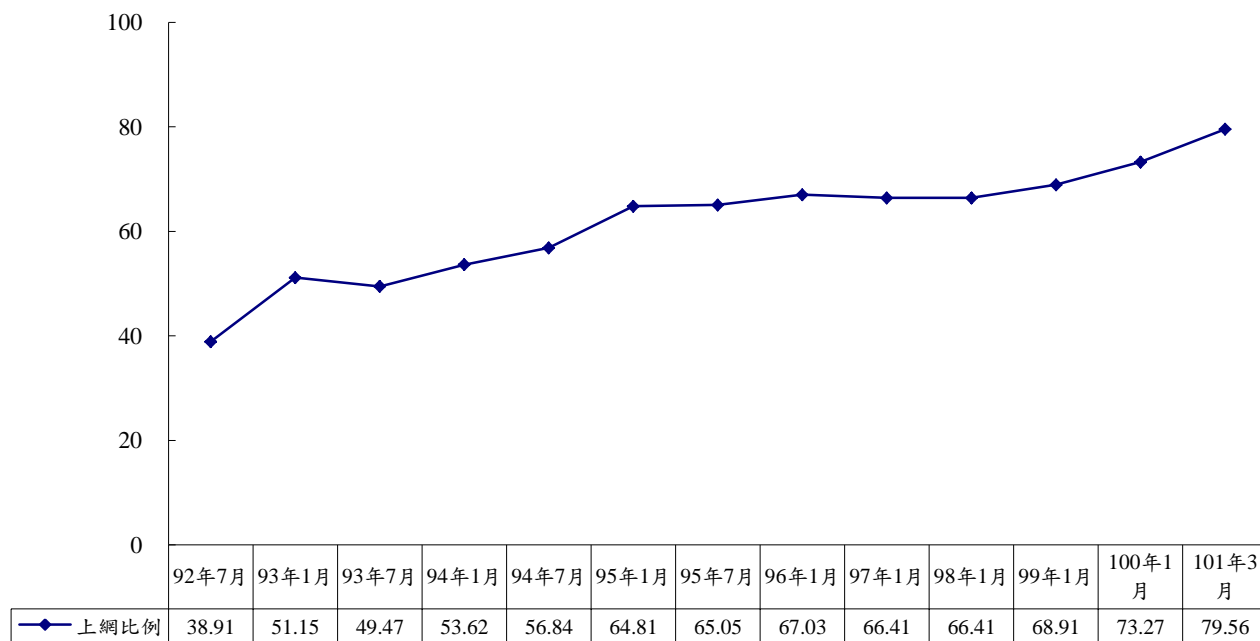
註 2：台灣寬頻網路使用調查 100 年以前調查母體為臺灣地區家戶，101 年調查母體為全國地區家戶

圖 21 家庭連網方式趨勢圖

二、家戶歷次使用寬頻上網行為調查趨勢分析

(一)家庭寬頻上網比例

由歷次調查中發現，95年至100年家庭寬頻上網比例呈現穩定成長趨勢。(如圖22所示)。



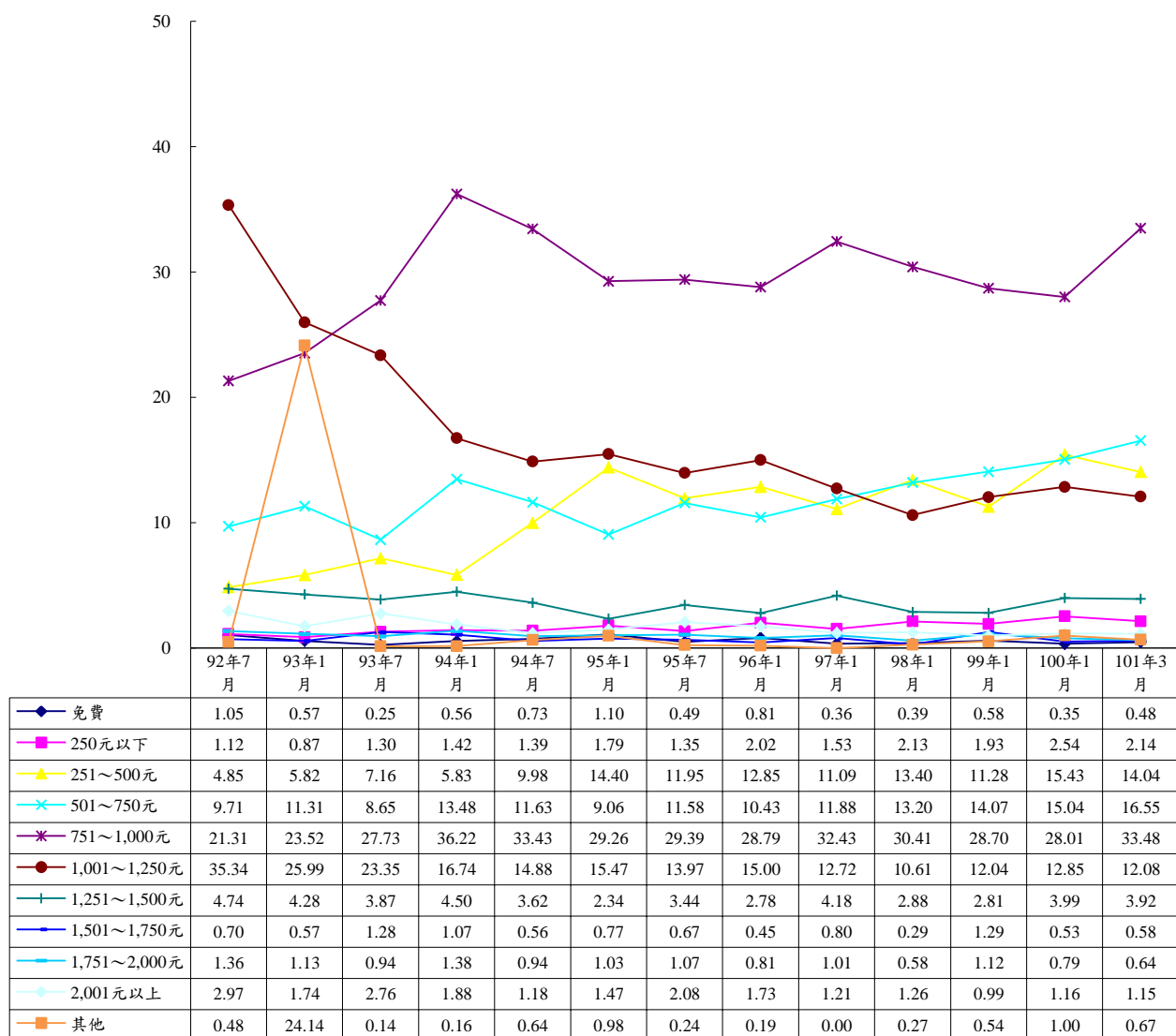
註1：單位為百分比

註2：台灣寬頻網路使用調查100年以前調查母體為臺灣地區家戶，101年調查母體為全國地區家戶

圖22 家庭寬頻上網比例趨勢圖

(二)家庭每月寬頻上網費用

由歷次調查中發現，家庭每月寬頻上網費用以「751~1,000元」為主，達三成三左右。值得一提的是，近年來「501~750元」有逐年成長的趨勢(如圖23所示)。



註1：單位為百分比

註2：台灣寬頻網路使用調查100年以前調查母體為臺灣地區家戶，101年調查母體為全國地區家戶

圖23 家庭每月寬頻上網費用趨勢圖