

歷次個人及家庭上網行為調查 趨勢分析

目 錄

壹、歷次個人上網行為調查趨勢分析	1
一、12歲以上民眾歷次上網行為調查趨勢分析	1
(一)個人曾經上網比例	1
(二)個人整體接觸網路時間	2
(三)個人上網方式	3
二、12歲以上民眾歷次使用寬頻上網行為調查趨勢分析	5
(一)個人曾經寬頻上網比例	5
(二)個人平日使用寬頻時數	6
(三)個人平日最常使用寬頻時段	8
(四)個人假日使用寬頻時數	10
(五)個人假日最常使用寬頻時段	12
(六)個人最常使用寬頻上網之地點	14
(七)個人常使用寬頻上網之功能	15
(八)個人使用寬頻上網之網站類型	16
三、12歲以上民眾歷次使用無線上網行為調查趨勢分析	17
(一)個人近半年無線上網比例	17
(二)個人每月無線上網費用	18
四、12歲以上民眾歷次使用行動上網行為調查趨勢分析	19
(一)個人近半年行動上網比例	19
(二)個人使用行動上網之方式	20
(三)個人每月行動上網費用	21
貳、歷次家庭上網行為調查趨勢分析	22
一、家戶歷次上網行為調查趨勢分析	22
(一)家庭是否擁有桌上型電腦、筆記型電腦或平板電腦	22
(二)家庭可上網比例	23
(三)家庭之上網設備	24
(四)家庭連網方式	25
二、家戶歷次使用寬頻上網行為調查趨勢分析	26
(一)家庭寬頻上網比例	26
(二)家庭每月寬頻上網費用	27

圖 目 錄

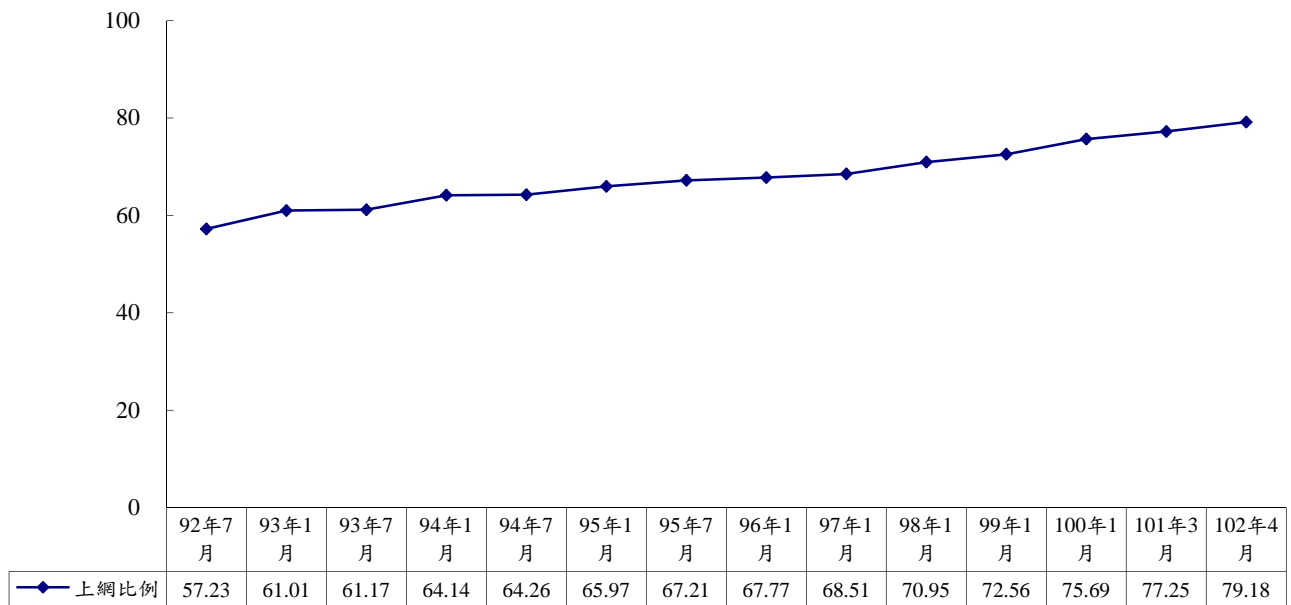
圖 1	個人曾經上網比例趨勢圖	1
圖 2	個人整體接觸網路時間趨勢圖	2
圖 3	個人使用寬頻上網方式趨勢圖	3
圖 4	個人使用非寬頻上網方式趨勢圖	4
圖 5	個人曾經寬頻上網比例	5
圖 6	個人平日使用寬頻時數趨勢圖	7
圖 7	個人平日最常使用寬頻時段趨勢圖	9
圖 8	個人假日使用寬頻時數趨勢圖	11
圖 9	個人假日最常使用寬頻時段趨勢圖	13
圖 10	個人最常使用寬頻上網之地點趨勢圖	14
圖 11	個人最常使用寬頻上網之功能趨勢圖	15
圖 12	個人使用寬頻上網之網站類型趨勢圖	16
圖 13	個人近半年無線上網比例趨勢圖	17
圖 14	個人每月無線上網費用趨勢圖	18
圖 15	個人近半年行動上網比例趨勢圖	19
圖 16	個人使用行動上網之方式趨勢圖	20
圖 17	個人每月行動上網費用趨勢圖	21
圖 18	家庭是否擁有桌上型電腦、筆記型電腦或平板電腦趨勢圖	22
圖 19	家庭可上網比例趨勢圖	23
圖 20	家庭之上網設備趨勢圖	24
圖 21	家庭連網方式趨勢圖	25
圖 22	家庭寬頻上網比例趨勢圖	26
圖 23	家庭每月寬頻上網費用趨勢圖	27

壹、歷次個人上網行為調查趨勢分析

一、12歲以上民眾歷次上網行為調查趨勢分析

(一)個人曾經上網比例

由歷次調查中發現，個人曾經上網比例呈現穩定成長趨勢（如圖 1 所示）。



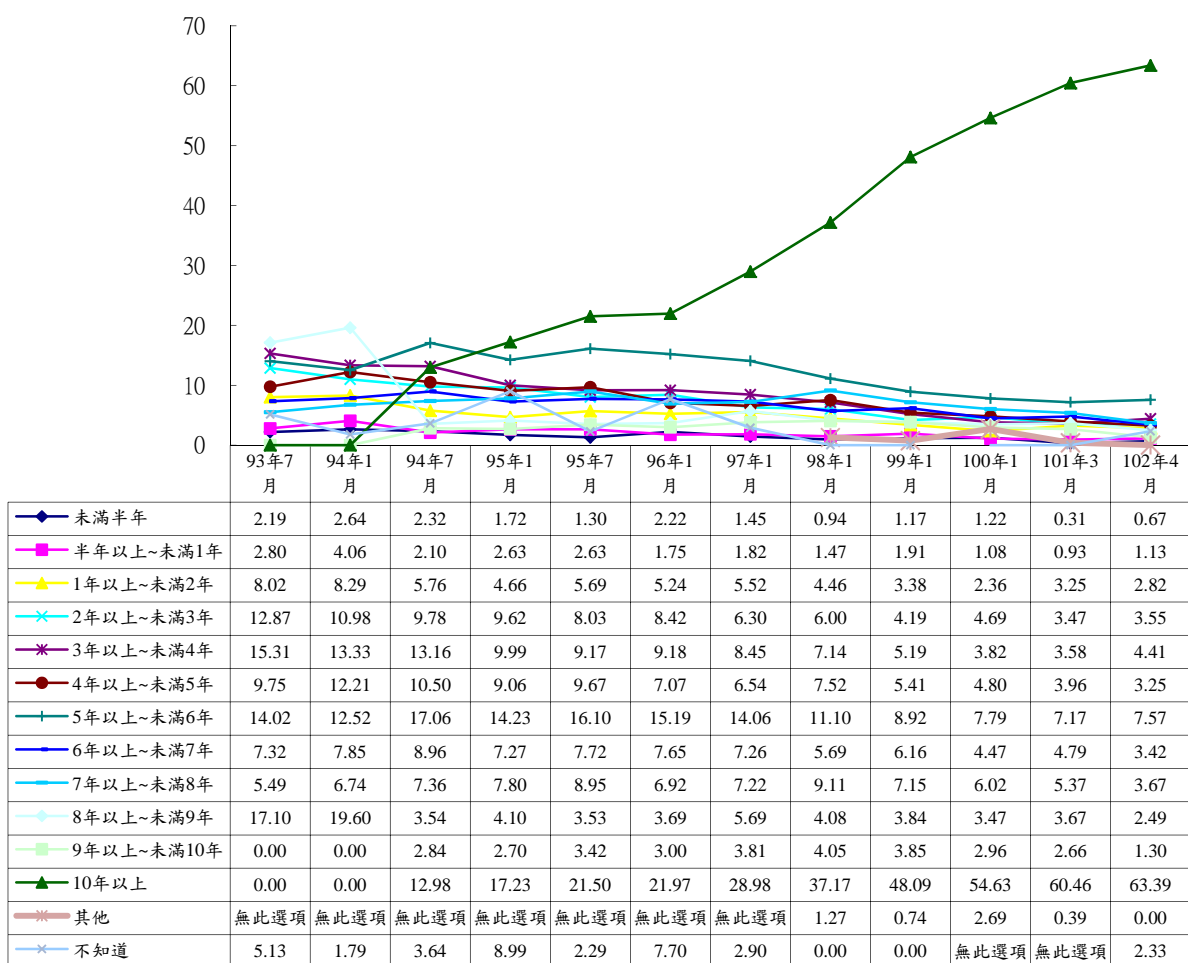
註 1：單位為百分比

註 2：台灣寬頻網路使用調查 100 年以前調查母體為臺灣地區 12 歲以上民眾，101 年以後調查母體為全國地區 12 歲以上民眾

圖 1 個人曾經上網比例趨勢圖

(二)個人整體接觸網路時間

由歷次調查中發現，個人整體接觸網路時間為「10年以上」之百分比有逐年成長趨勢（如圖2所示）。



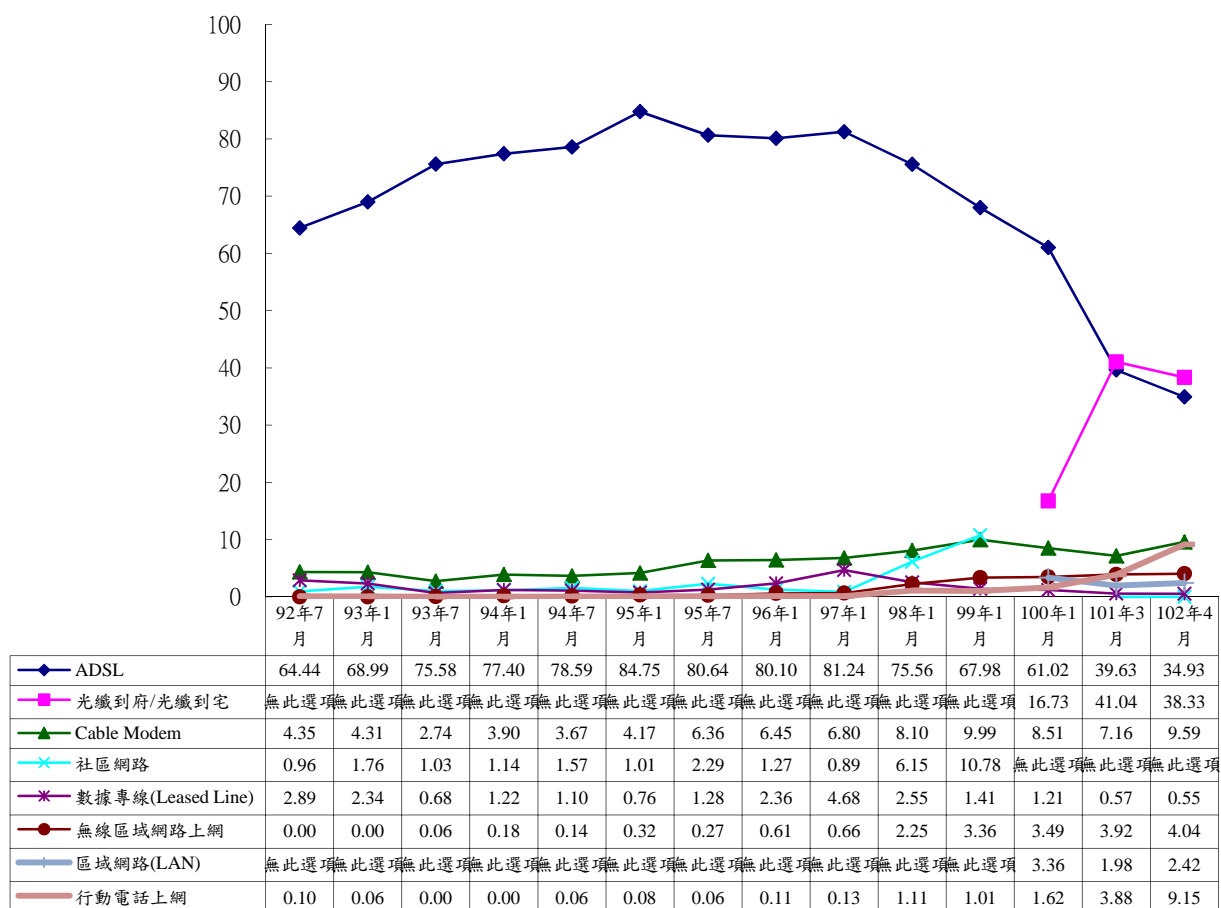
註1：單位為百分比

註2：台灣寬頻網路使用調查100年以前調查母體為臺灣地區12歲以上民眾，101年以後調查母體為全國地區12歲以上民眾

圖2 個人整體接觸網路時間趨勢圖

(三)個人上網方式

由歷次調查中發現，個人使用寬頻上網方式皆以 ADSL 最為普遍，但從去年至今有上升的趨勢；而使用無線區域網路上網也有略微上升的趨勢；值得一提的是 100 年度新增之答項「光纖到府/光纖到宅」，其寬頻上網方式之比例較去年下降許多（如圖 3 所示）。

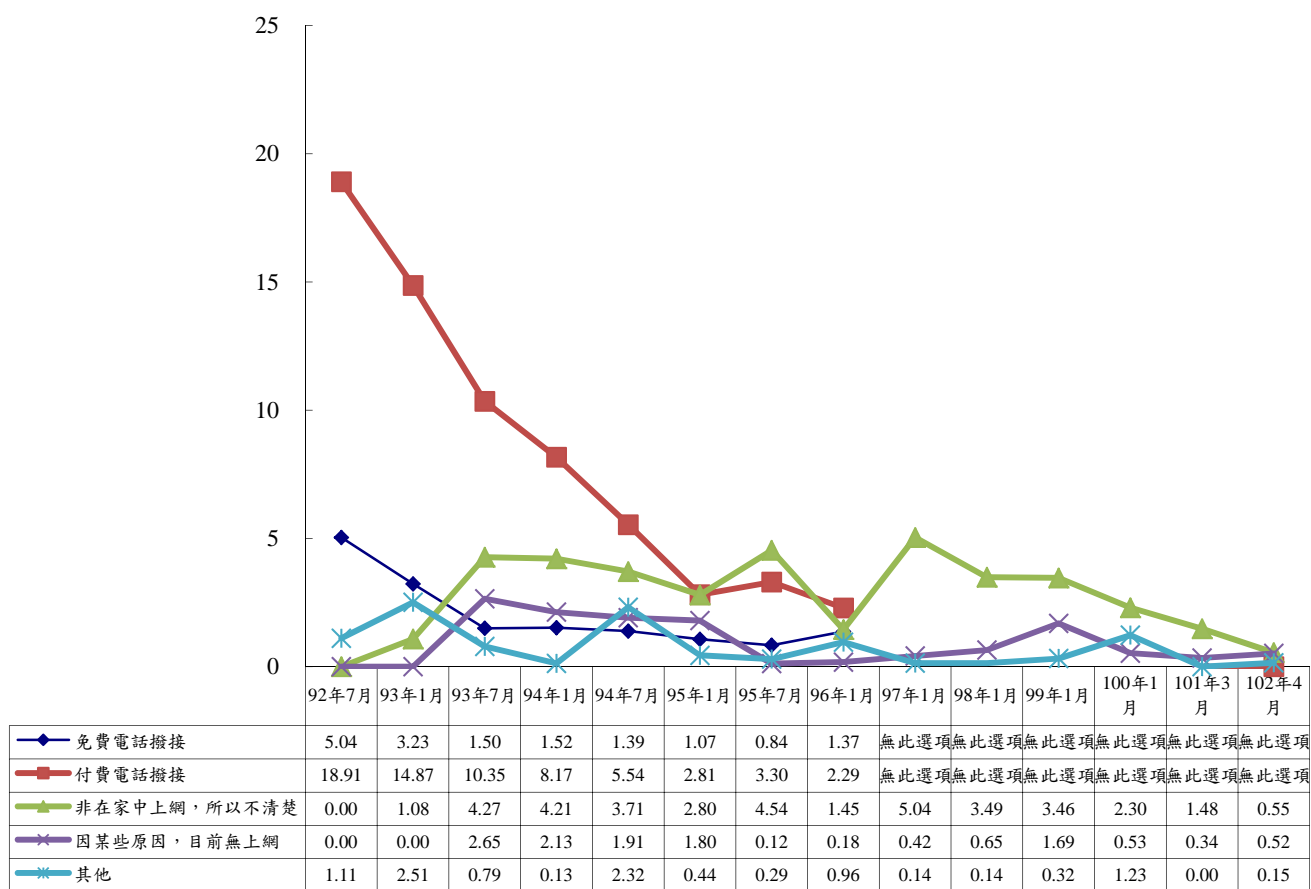


註 1：單位為百分比

註 2：台灣寬頻網路使用調查 100 年以前調查母體為臺灣地區 12 歲以上民眾，101 年以後調查母體為全國地區 12 歲以上民眾

圖 3 個人使用寬頻上網方式趨勢圖

由歷次調查中發現，個人使用非寬頻上網之族群中，「非在家中上網，所以不清楚」之百分比，在近五年調查(98年1月至102年4月)有略微下降的趨勢(如圖4所示)。



註1：單位為百分比

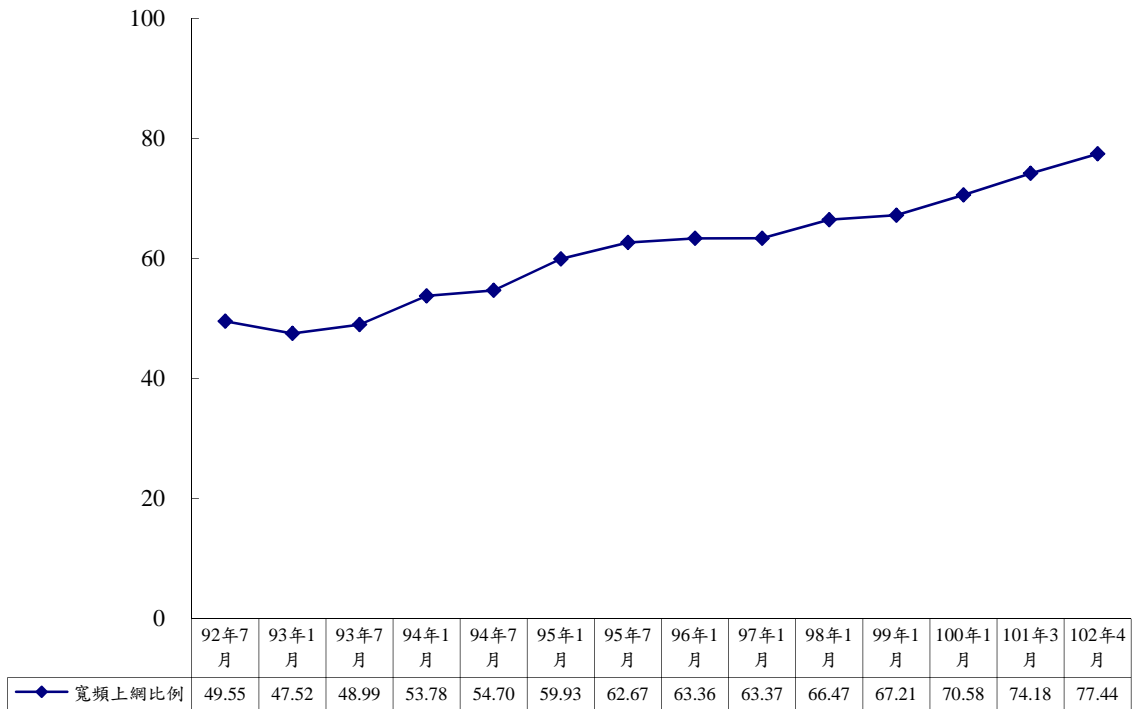
註2：台灣寬頻網路使用調查100年以前調查母體為臺灣地區12歲以上民眾，101年以後調查母體為全國地區12歲以上民眾

圖4 個人使用非寬頻上網方式趨勢圖

二、12歲以上民眾歷次使用寬頻上網行為調查趨勢分析

(一)個人曾經寬頻上網比例

由歷次調查中發現，個人曾經寬頻上網比例呈現穩定成長趨勢(如圖5所示)。



註1：單位為百分比

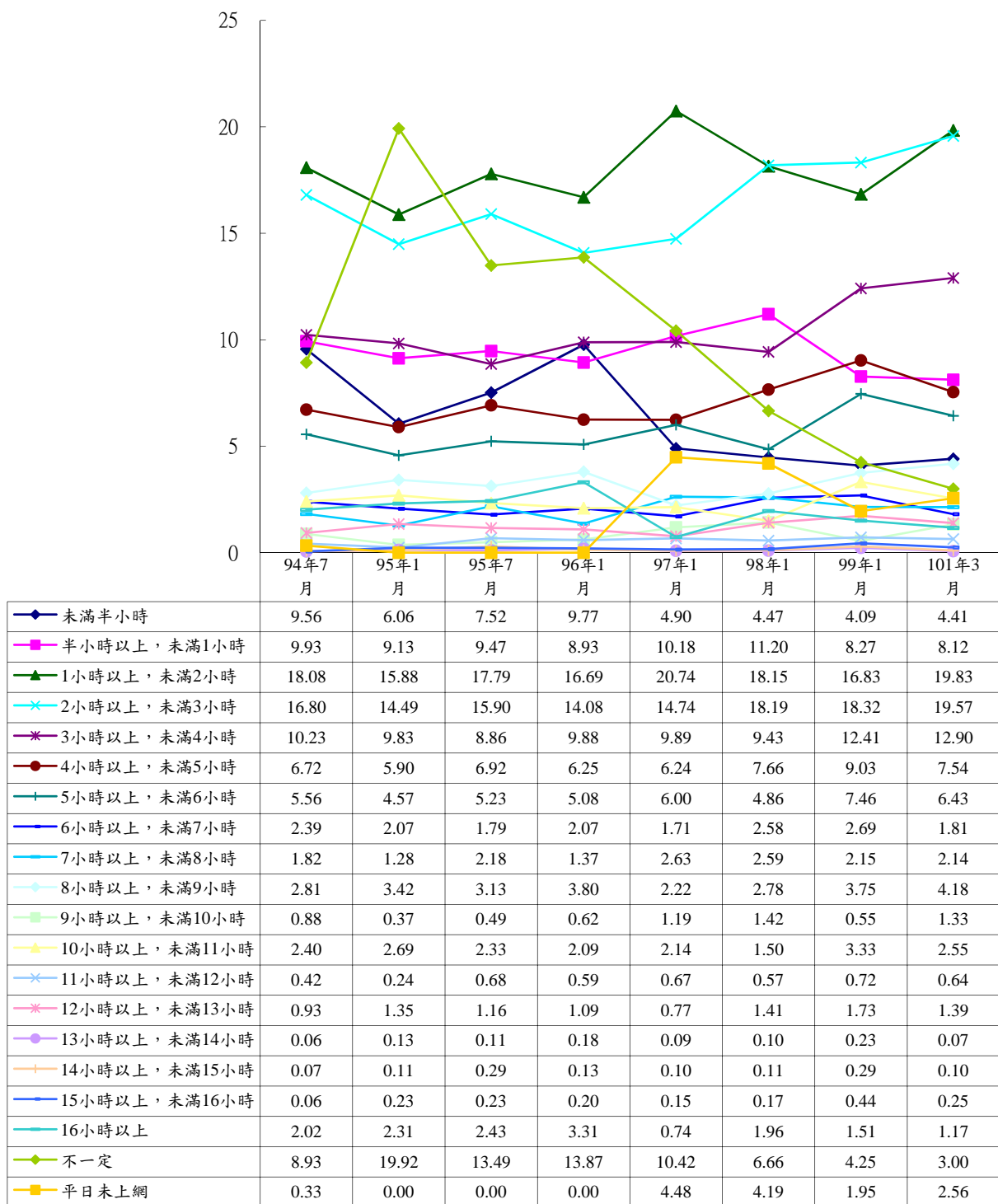
註2：台灣寬頻網路使用調查100年以前調查母體為臺灣地區12歲以上民眾，101年以後調查母體為全國地區12歲以上民眾

圖5 個人曾經寬頻上網比例

(二)個人平日使用寬頻時數

本調查在問卷長度過長及過去趨勢穩定的雙面考量下，將問卷中部份寬頻上網的題項調整成隔年問。第一部份的題項為「平日平均一天使用寬頻上網的時數」及「假日平均一天使用寬頻上網的時數」，第二部份的題項為「平日最常使用寬頻上網的時段」、「假日最常使用寬頻上網的時段」。因此，100年1月調查中，並未針對本題進行調查，最新的資料為101年3月的調查結果。

由歷次調查中發現，個人平日使用寬頻時數為「1小時以上，未滿2小時」、「2小時以上，未滿3小時」及「3小時以上，未滿4小時」，皆達一成二以上；而「不一定」之比例有逐年下降的趨勢（如圖6所示）。



註 1：單位為百分比

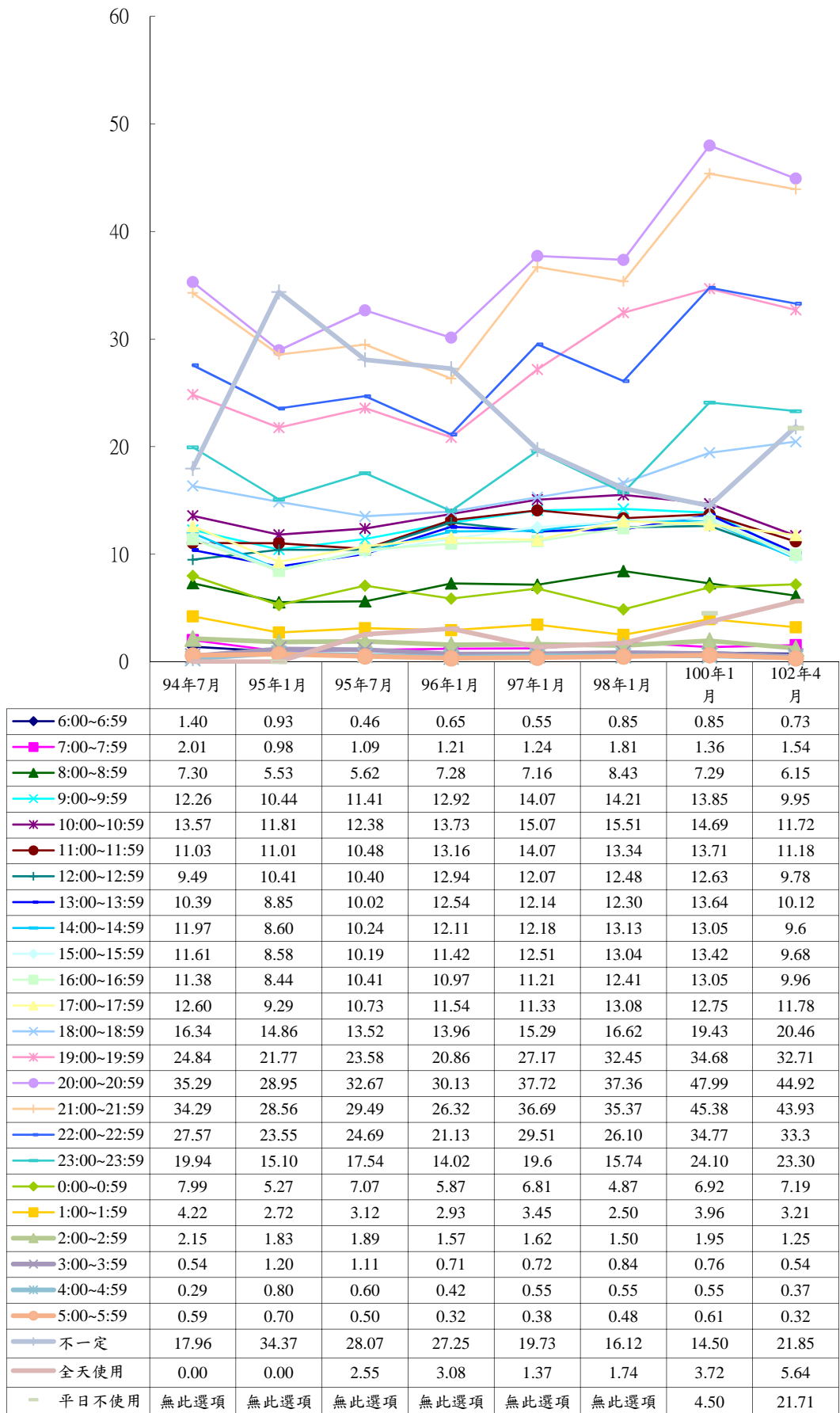
註 2：台灣寬頻網路使用調查 100 年以前調查母體為臺灣地區 12 歲以上民眾，101 年以後調查母體為全國地區 12 歲以上民眾

圖 6 個人平日使用寬頻時數趨勢圖

(三)個人平日最常使用寬頻時段

本調查在問卷長度過長及過去趨勢穩定的雙面考量下，將問卷中部份寬頻上網的題項調整成隔年問。第一部份的題項為「平日平均一天使用寬頻上網的時數」及「假日平均一天使用寬頻上網的時數」，第二部份的題項為「平日最常使用寬頻上網的時段」、「假日最常使用寬頻上網的時段」。因此，本年度調查中，針對本題進行調查，最新的資料為 102 年 4 月的調查結果。

由歷次調查中發現，個人平日最常使用寬頻時段為「19:00~19:59」、「20:00~20:59」、「21:00~21:59」及「22:00~22:59」，皆達三成以上；而「不一定」之相對次數今年有上升的趨勢；另外，個人平日最常使用寬頻時段為「7:00~7:59」、「18:00~18:59」及「00:00~00:59」之相對次數則呈現平穩的趨勢（如圖 7 所示）。



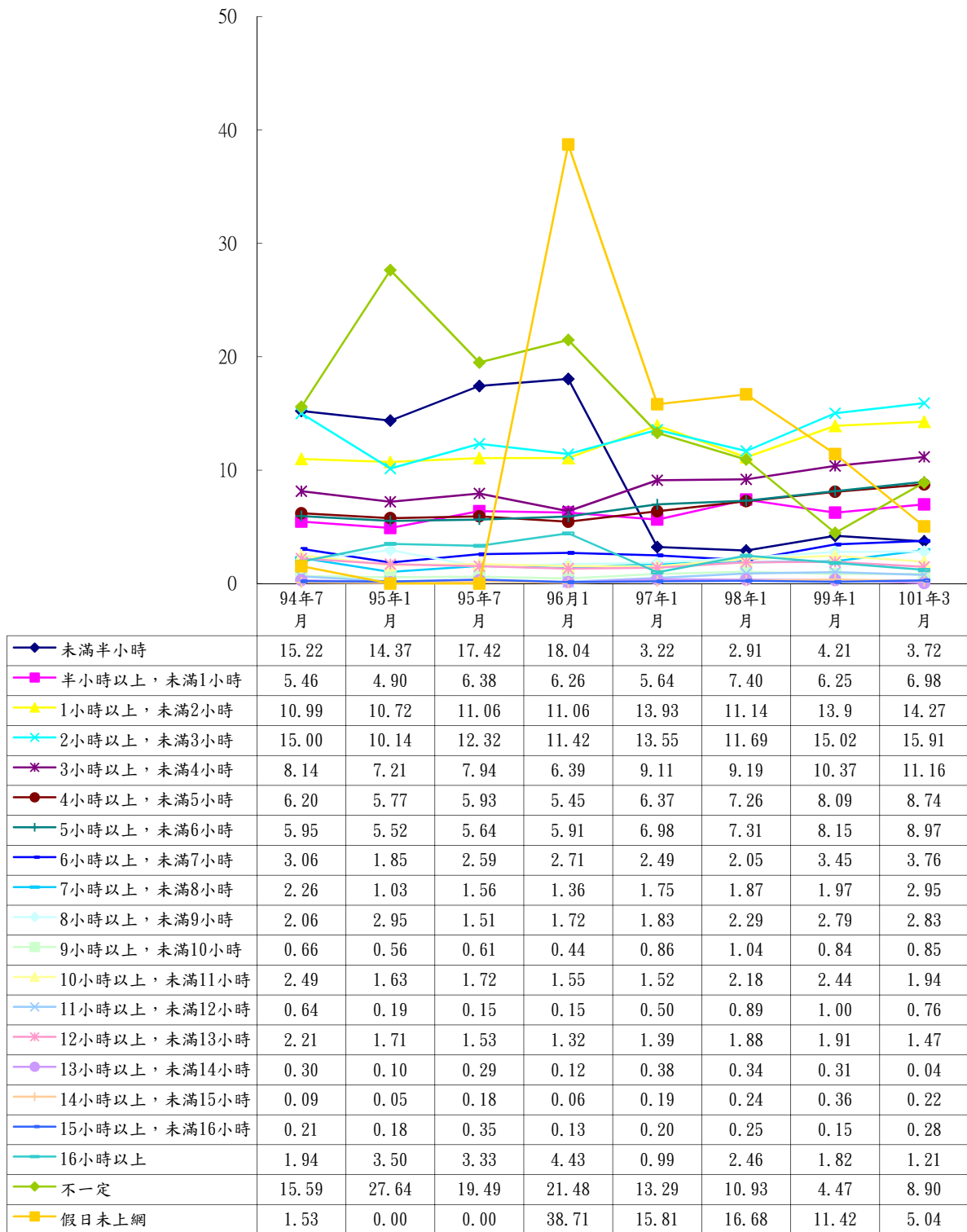
註：單位為相對次數

圖 7 個人平日最常使用寬頻時段趨勢圖

(四)個人假日使用寬頻時數

本調查在問卷長度過長及過去趨勢穩定的雙面考量下，將問卷中部份寬頻上網的題項調整成隔年問。第一部份的題項為「平日平均一天使用寬頻上網的時數」及「假日平均一天使用寬頻上網的時數」，第二部份的題項為「平日最常使用寬頻上網的時段」、「假日最常使用寬頻上網的時段」。因此，100年1月調查中，並未針對本題進行調查，最新的資料為101年3月的調查結果。

由歷次調查中發現，個人假日使用寬頻時數為「假日未上網」之百分比自96年1月以來有逐年下降的趨勢；而「1小時以上，未滿2小時」、「2小時以上，未滿3小時」及「3小時以上，未滿4小時」皆有逐年上升的趨勢，皆達一成以上；在「半小時以上，未滿1小時」及「8小時以上，未滿9小時」之比例則呈現平穩的趨勢（如圖8所示）。



註 1：單位為百分比

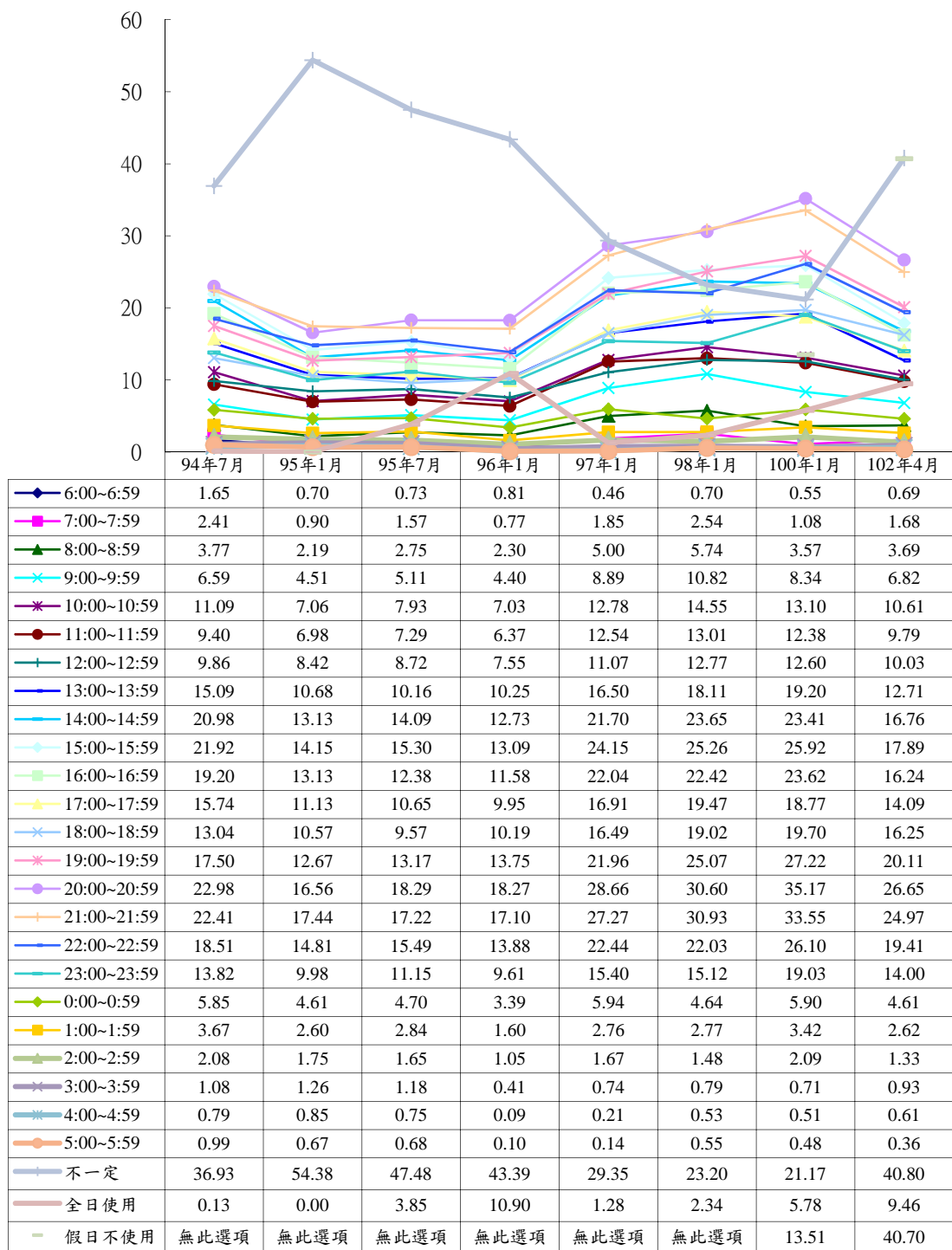
註 2：台灣寬頻網路使用調查 100 年以前調查母體為臺灣地區 12 歲以上民眾，101 年以後調查母體為全國地區 12 歲以上民眾

圖 8 個人假日使用寬頻時數趨勢圖

(五)個人假日最常使用寬頻時段

本調查在問卷長度過長及過去趨勢穩定的雙面考量下，將問卷中部份寬頻上網的題項調整成隔年問。第一部份的題項為「平日平均一天使用寬頻上網的時間」及「假日平均一天使用寬頻上網的時間」，第二部份的題項為「平日最常使用寬頻上網的時段」、「假日最常使用寬頻上網的時段」。因此，本年度調查中，針對本題進行調查，最新的資料為 102 年 4 月的調查結果。

由歷次調查中發現，個人假日最常使用寬頻時段之相對次數，皆有下降的趨勢；然而，個人假日最常使用寬頻時段為「不一定」之相對次數則呈現上升的趨勢（如圖 9 所示）。

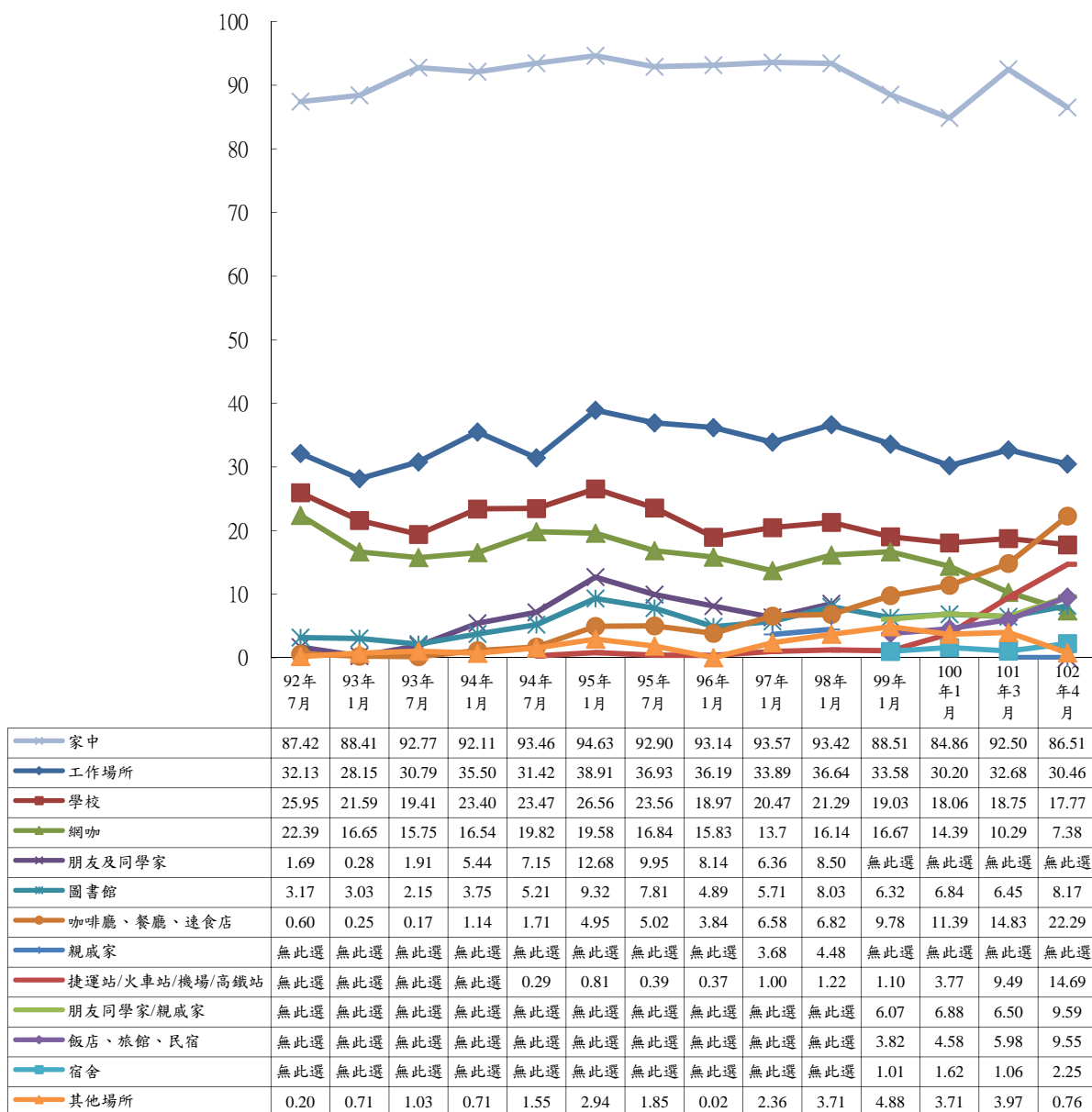


註：單位為相對次數

圖 9 個人假日最常使用寬頻時段趨勢圖

(六)個人最常使用寬頻上網之地點

歷年個人最常使用寬頻上網地點以家中和工作場所為最多。由最近四年調查（99年1月及102年4月）結果發現，在「咖啡廳、餐廳、速食店」、「飯店、旅館、民宿」之相對次數上，略有上升的趨勢（如圖10所示）。



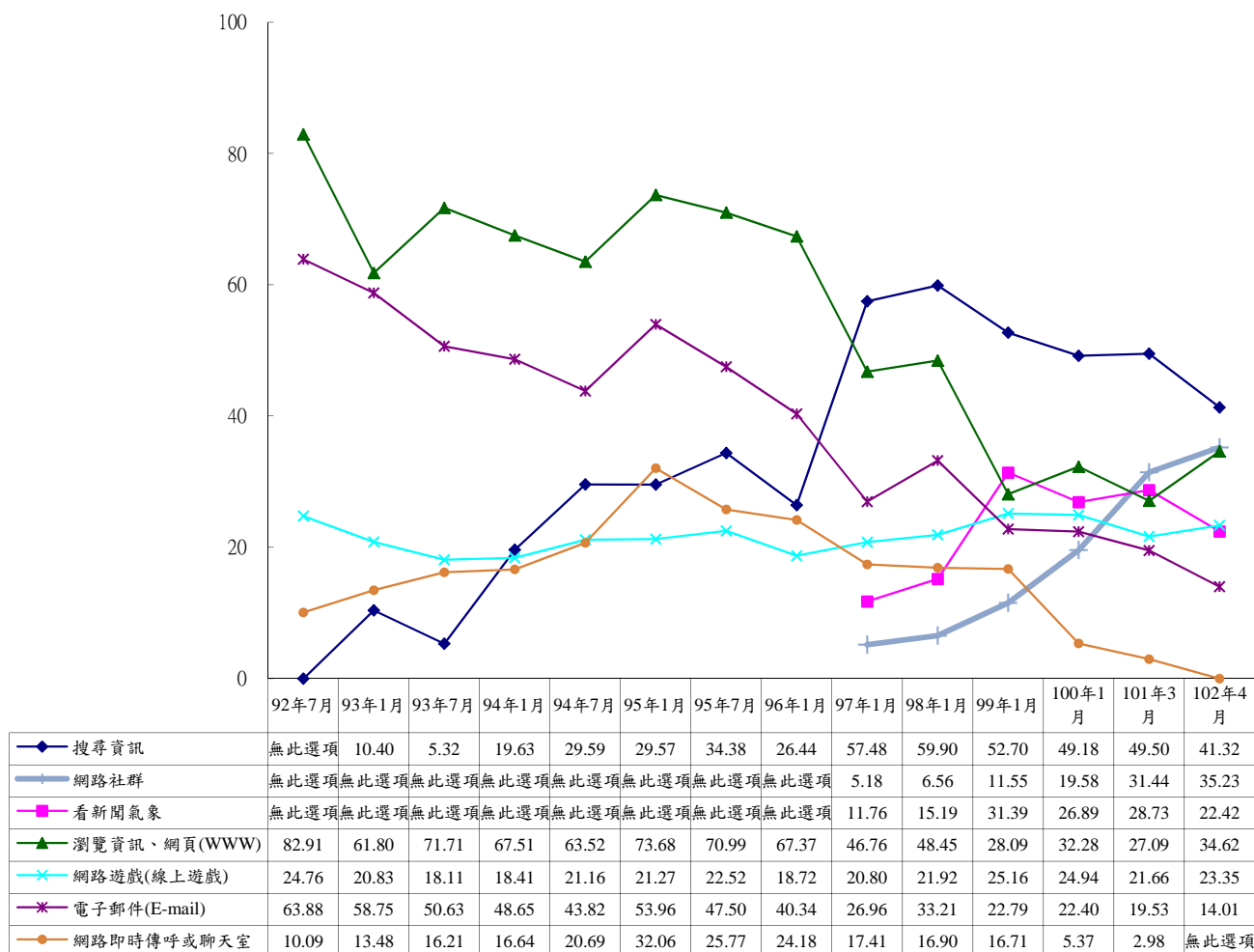
註1：單位為相對次數

註2：台灣寬頻網路使用調查100年以前調查母體為臺灣地區12歲以上民眾，101年以後調查母體為全國地區12歲以上民眾

圖10 個人最常使用寬頻上網之地點趨勢圖

(七)個人常使用寬頻上網之功能

由過去九年調查（95年1月及102年4月）結果得知，歷年寬頻上網之個人最常使用寬頻上網功能主要前五項為「瀏覽資訊網頁、網頁(WWW)」、「電子郵件(E-mail)」、「網路即時傳呼或聊天室」、「搜尋資訊」及「網路遊戲」。值得一提的是，在今年調查的前五名較歷年來有所異動，其以「網路社群」之相對次數登上前五名，上升幅度較為明顯，而網路即時傳呼或聊天室今年無此選項（如圖11所示）。



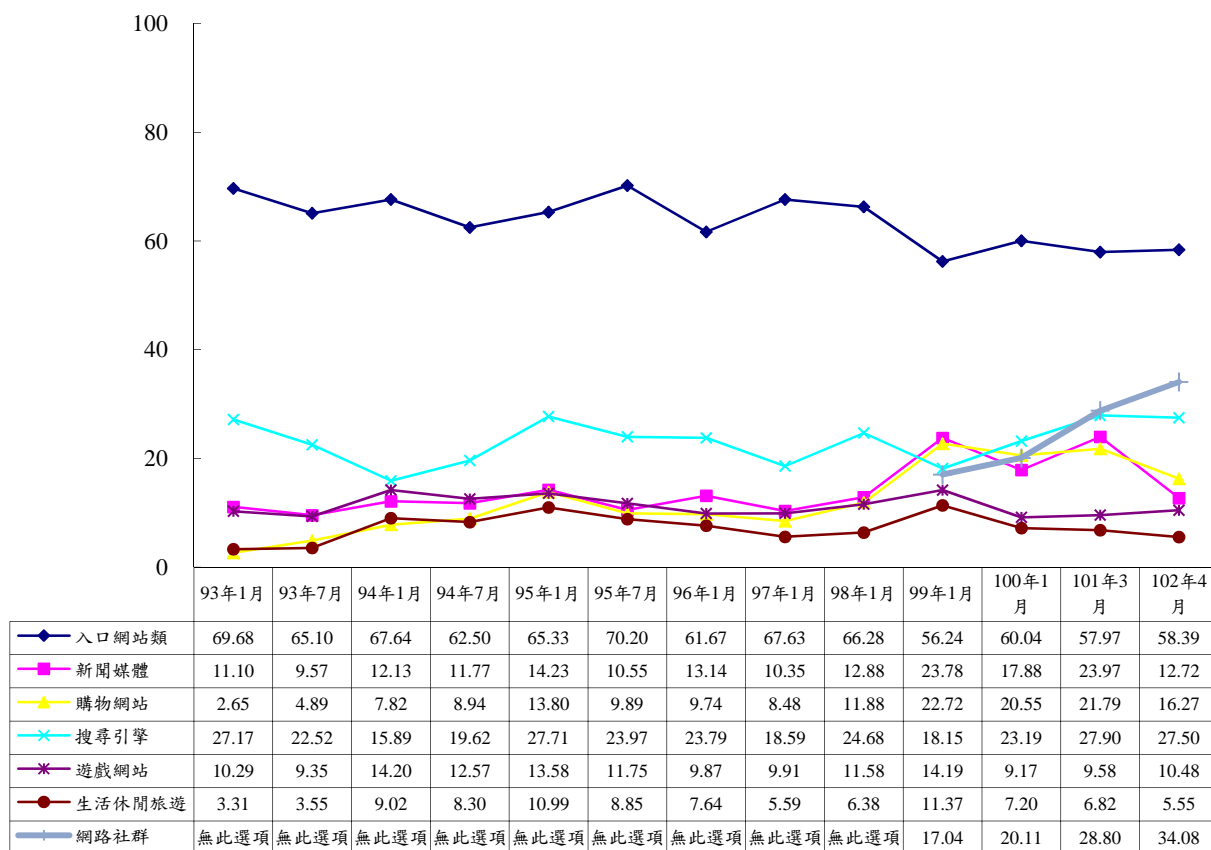
註1：單位為相對次數

註2：台灣寬頻網路使用調查100年以前調查母體為臺灣地區12歲以上民眾，101年以後調查母體為全國地區12歲以上民眾

圖11 個人最常使用寬頻上網之功能趨勢圖

(八)個人使用寬頻上網之網站類型

由歷次調查中發現，個人使用寬頻上網之網站類型中，皆以「入口網站類」為最主；近年來新興網站類型之「網路社群」相對次數相較去年則有明顯上升的情況，其後勢可期，值得密切注意（如圖 12 所示）。



註 1：單位為相對次數

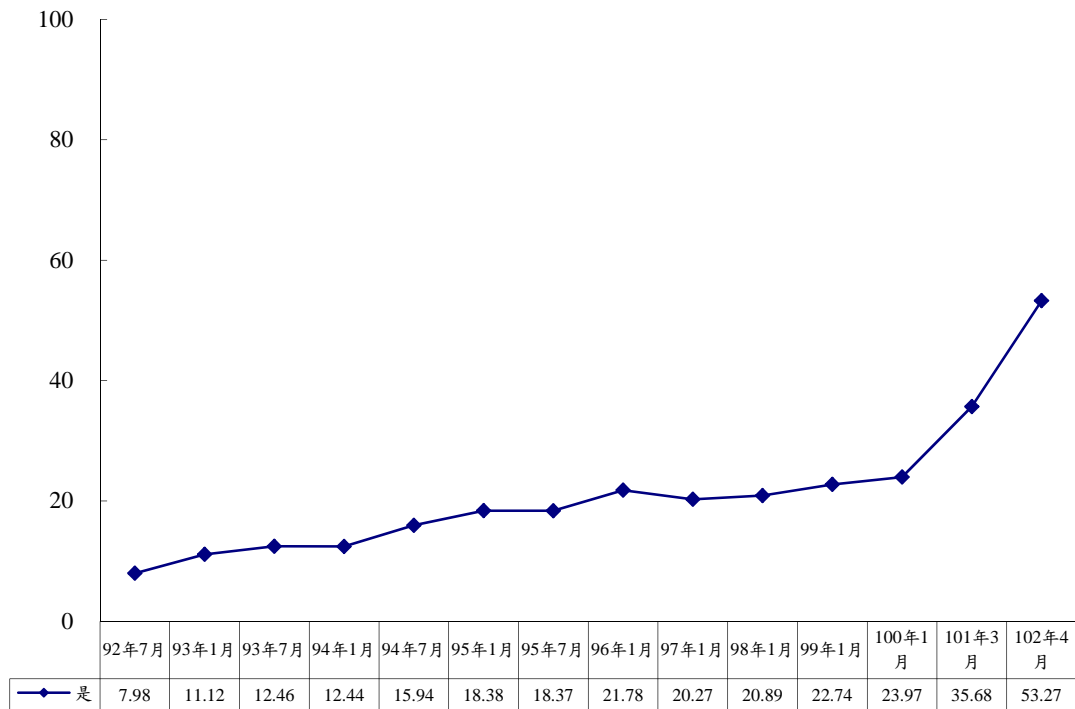
註 2：台灣寬頻網路使用調查 100 年以前調查母體為臺灣地區 12 歲以上民眾，101 年以後調查母體為全國地區 12 歲以上民眾

圖 12 個人使用寬頻上網之網站類型趨勢圖

三、12歲以上民眾歷次使用無線上網行為調查趨勢分析

(一)個人近半年無線上網比例

由於前四年(97年1月至100年1月)無線上網定義相同，而本年度無線上網設備增加了平板電腦，由最近五調查(98年月及102年4月)結果得知，個人近半年無線上網比例呈現逐年成長。而今年度有五成三以上的民眾半年內曾使用無線上網，有大幅成長的趨勢(如圖13所示)。



註1：單位為百分比

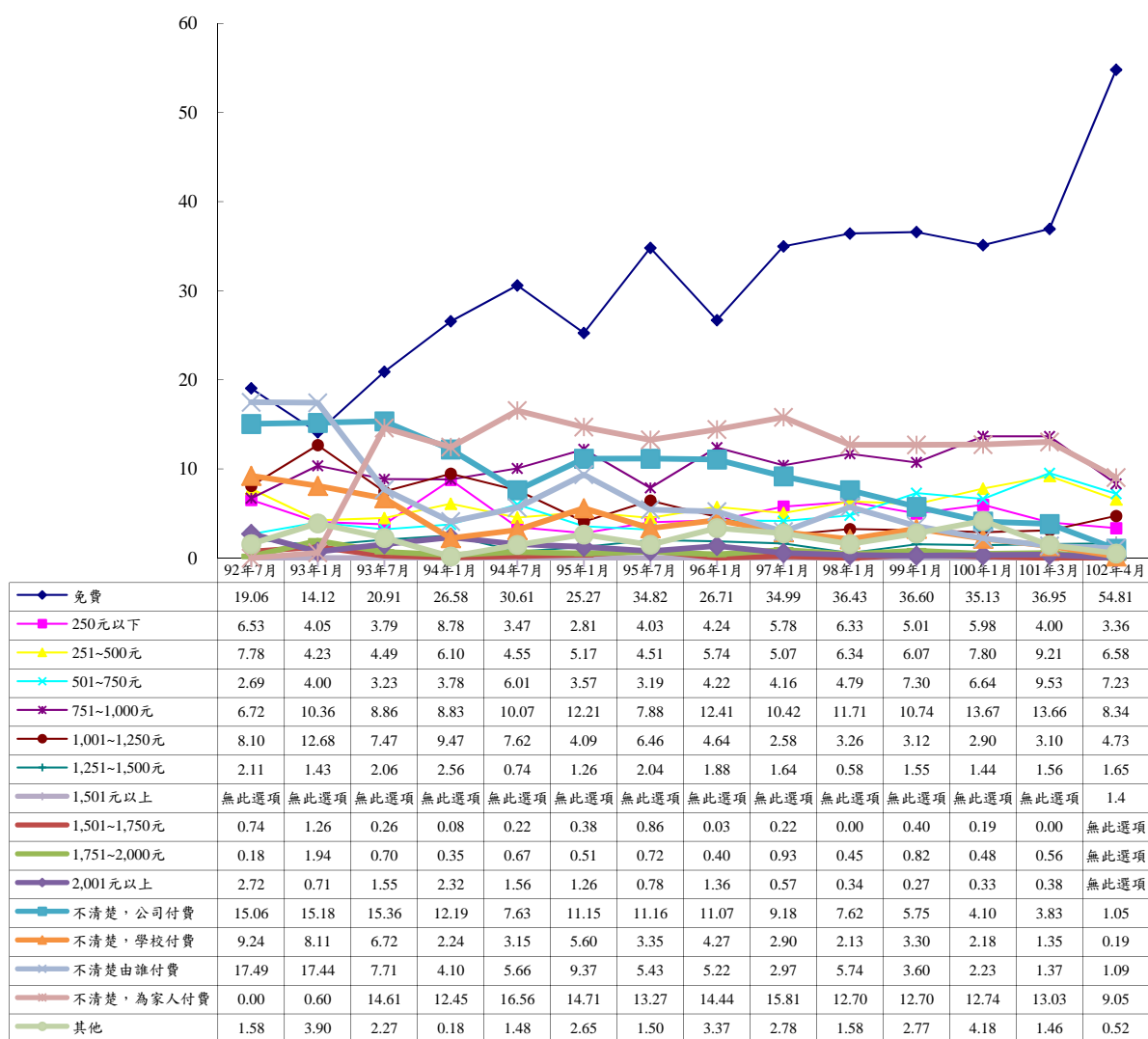
註2：台灣寬頻網路使用調查100年以前調查母體為臺灣地區12歲以上民眾，101年以後調查母體為全國地區12歲以上民眾

註3：本次無線上網定義：利用隨身連網設備，透過無線存取點(wireless access point)或由GPRS、3G、3.5G、PHS、WiMax等行動電信網路連接上網者。

圖13 個人近半年無線上網比例趨勢圖

(二)個人每月無線上網費用

由歷次調查中發現，個人每月無線上網費用仍以免費為主，而近五年調查(98年1月及102年4月)之比例為五成四以上(如圖14所示)。



註1：單位為百分比

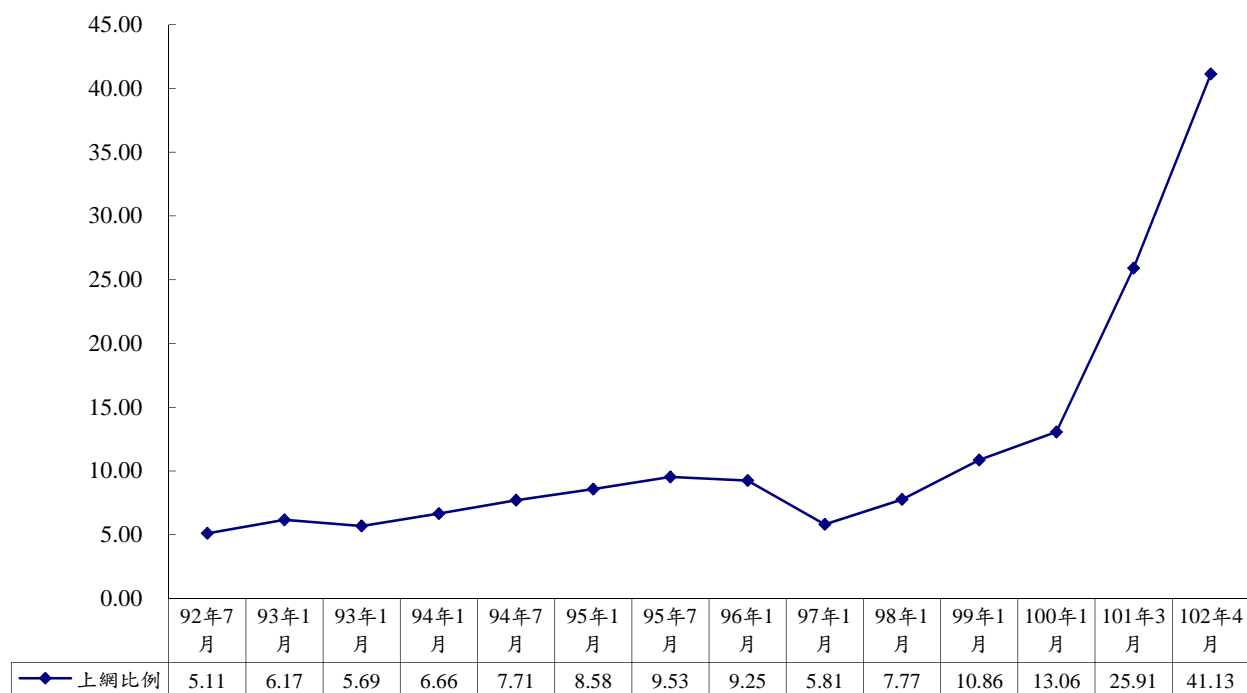
註2：台灣寬頻網路使用調查100年以前調查母體為臺灣地區12歲以上民眾，101年以後調查母體為全國地區12歲以上民眾

圖14 個人每月無線上網費用趨勢圖

四、12歲以上民眾歷次使用行動上網行為調查趨勢分析

(一)個人近半年行動上網比例

由於前四年(97年1月至100年1月)行動上網定義相同，而本年度行動上網設備增加了平板電腦，由近五年(98年月至102年4月)的調查結果得知，個人近半年行動上網呈現逐年成長。而今年度有四成一以上的民眾半年內曾使用行動上網，有大幅成長的趨勢(如圖15所示)。



註1：單位為百分比

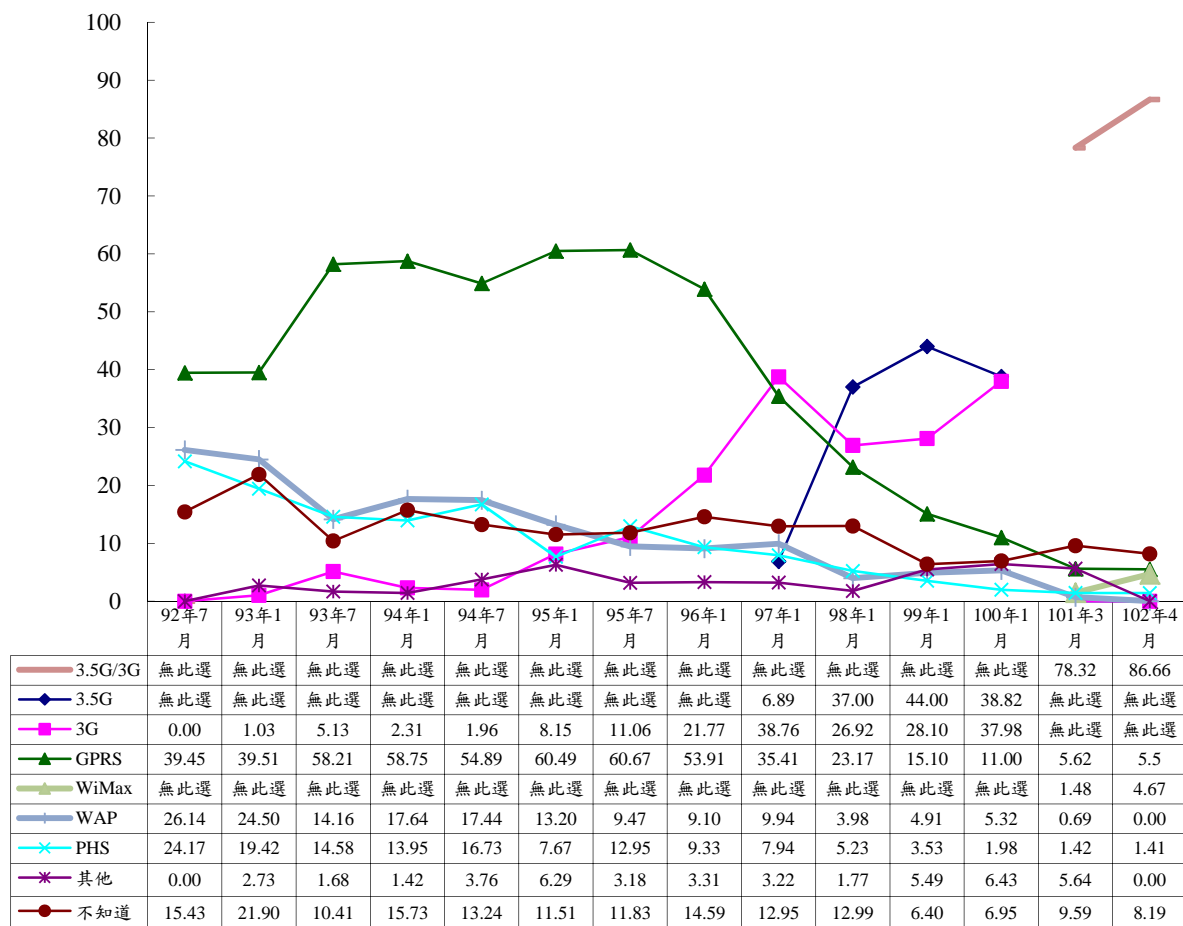
註2：台灣寬頻網路使用調查100年以前調查母體為臺灣地區12歲以上民眾，101年以後調查母體為全國地區12歲以上民眾

註3：本次行動上網定義：利用平板電腦、WAP手機、GPRS手機、PDA、PHS、3G手機(傳送MMS及接取行動網路)、筆記型電腦接無線網卡上網和平板電腦

圖15 個人近半年行動上網比例趨勢圖

(二)個人使用行動上網之方式

本年度將個人使用行動上網方式中「3.5G/3G」，其比例達八成六以上，「WiMax」，其比例達四成六以上；而 GPRS、WAP 和 PHS 百分比都有下降的趨勢（如圖 16 所示）。



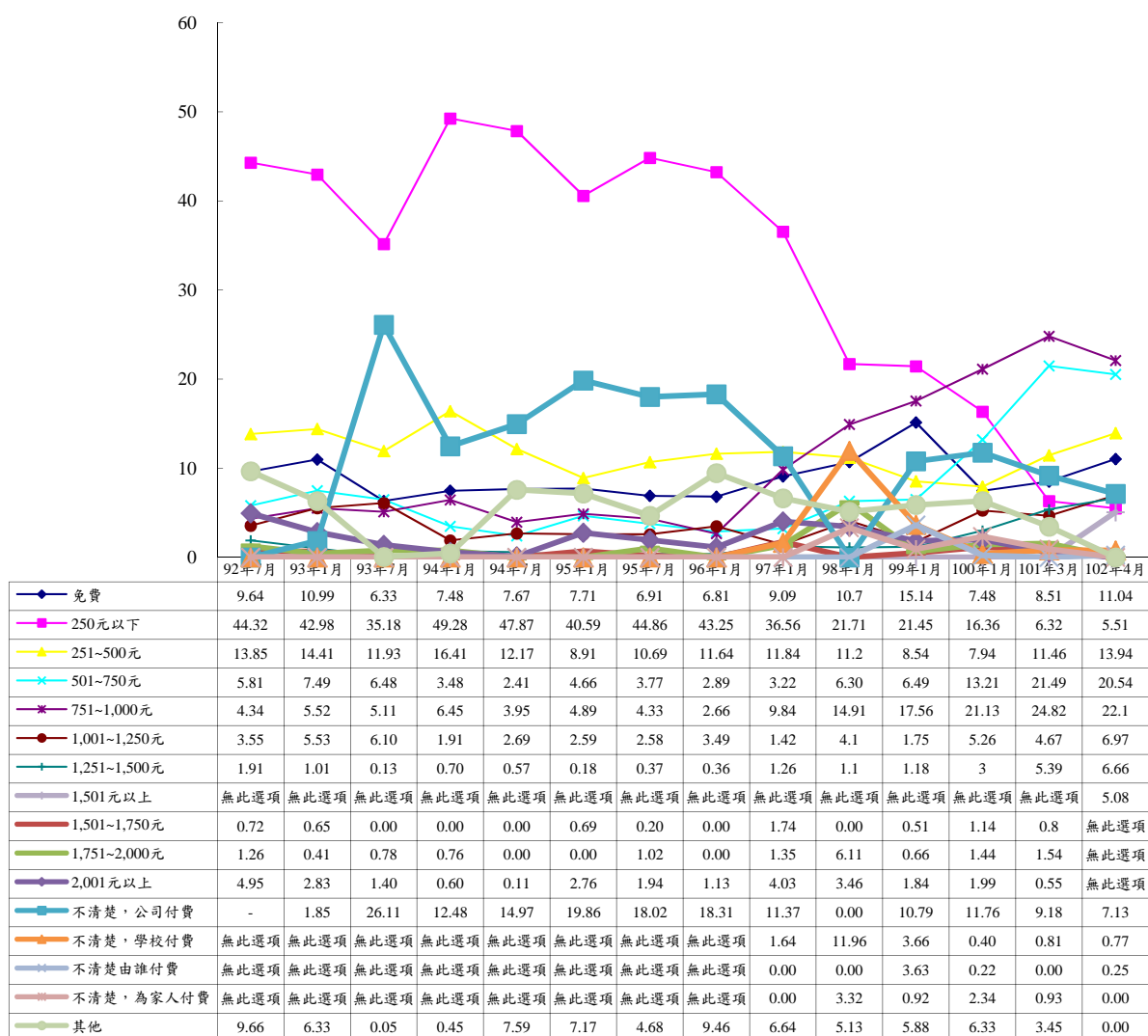
註 1：單位為百分比

註 2：台灣寬頻網路使用調查 100 年以前調查母體為臺灣地區 12 歲以上民眾，101 年以後調查母體為全國地區 12 歲以上民眾

圖 16 個人使用行動上網之方式趨勢圖

(三)個人每月行動上網費用

由最近五年調查(97年1月至102年4月)結果得知,在個人知道每月行動上網費用金額方面,「1~250元」之百分比呈現下降的趨勢;「501~750元」及「751~1,000元」之百分比呈現上升的趨勢,皆為二成一以上。(如圖17所示)。



註1:單位為百分比

註2:台灣寬頻網路使用調查100年以前調查母體為臺灣地區12歲以上民眾,101年以後調查母體為全國地區12歲以上民眾

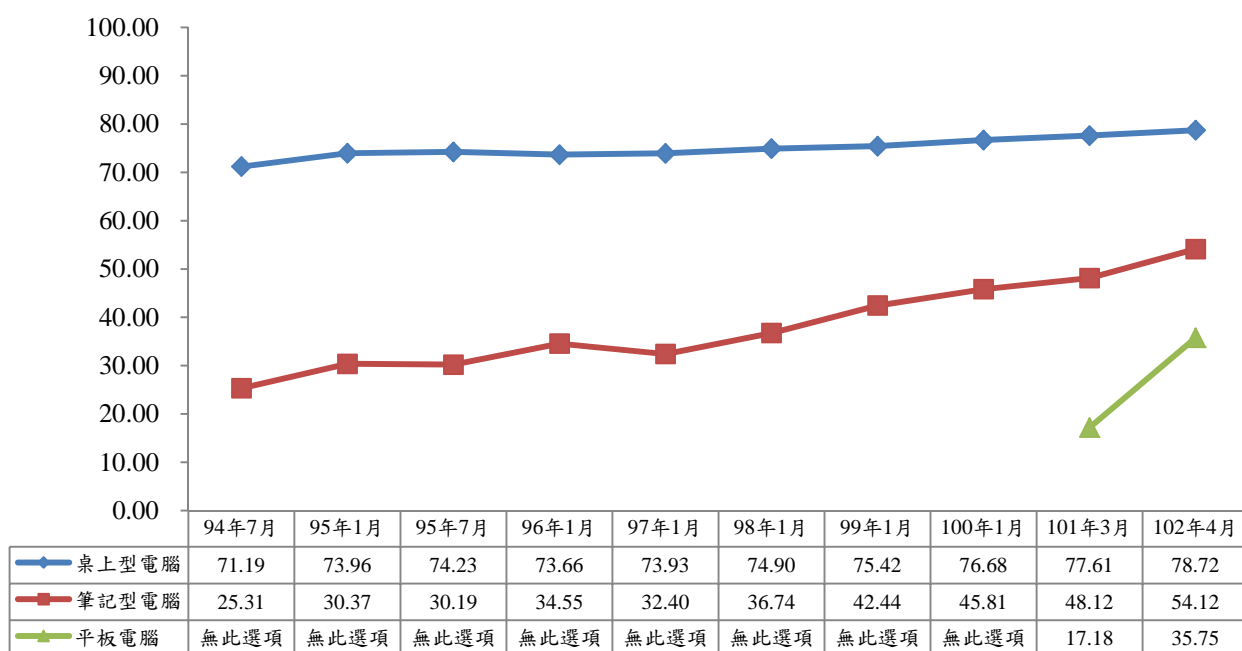
圖17 個人每月行動上網費用趨勢圖

貳、歷次家庭上網行為調查趨勢分析

一、家戶歷次上網行為調查趨勢分析

(一)家庭是否擁有桌上型電腦、筆記型電腦或平板電腦

由歷次調查中發現，個人桌上型電腦擁有比例呈現穩定狀態；而筆記型電腦擁有比例在近五年來(98年1月至102年4月)，有逐年成長的情形；值得一提的是，平板電腦其相對次數為35.75人次，呈現上升的趨勢，可見平板電腦未來發展趨勢值得注意關切（如圖18所示）。



註1：單位為百分比/相對次數

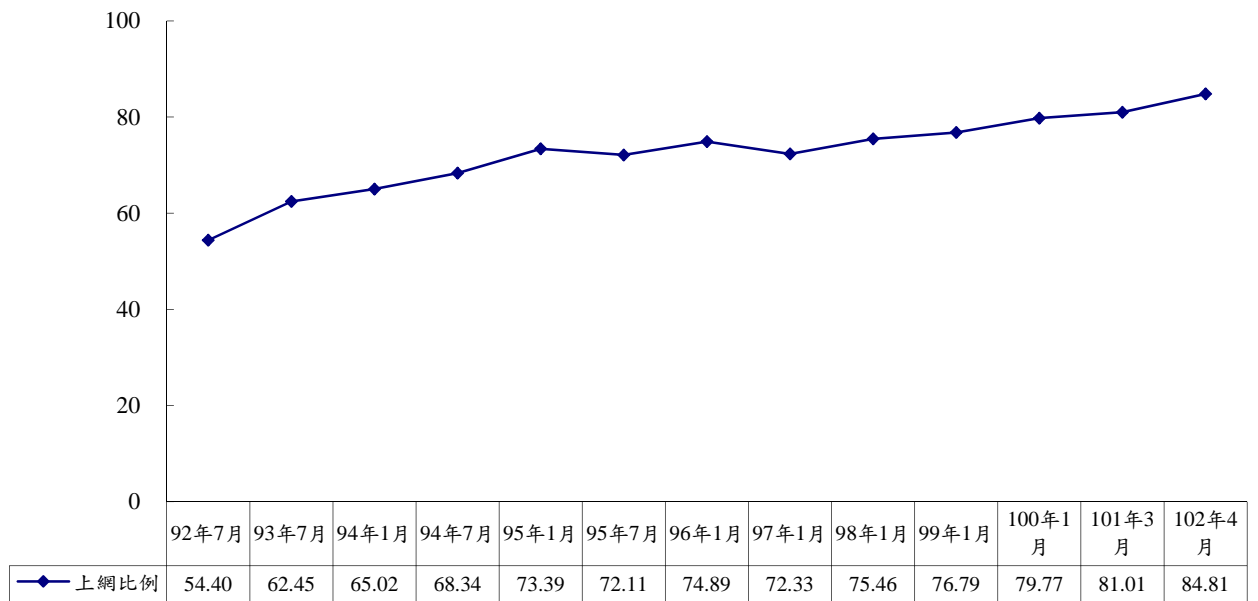
註2：101年度此題改為複選題

註3：台灣寬頻網路使用調查100年以前調查母體為臺灣地區家戶，101年以後母體為全國地區家戶

圖18 家庭是否擁有桌上型電腦、筆記型電腦或平板電腦趨勢圖

(二)家庭可上網比例

由歷次調查中發現，家庭可上網之比例呈現穩定成長之趨勢（如圖 19 所示）。



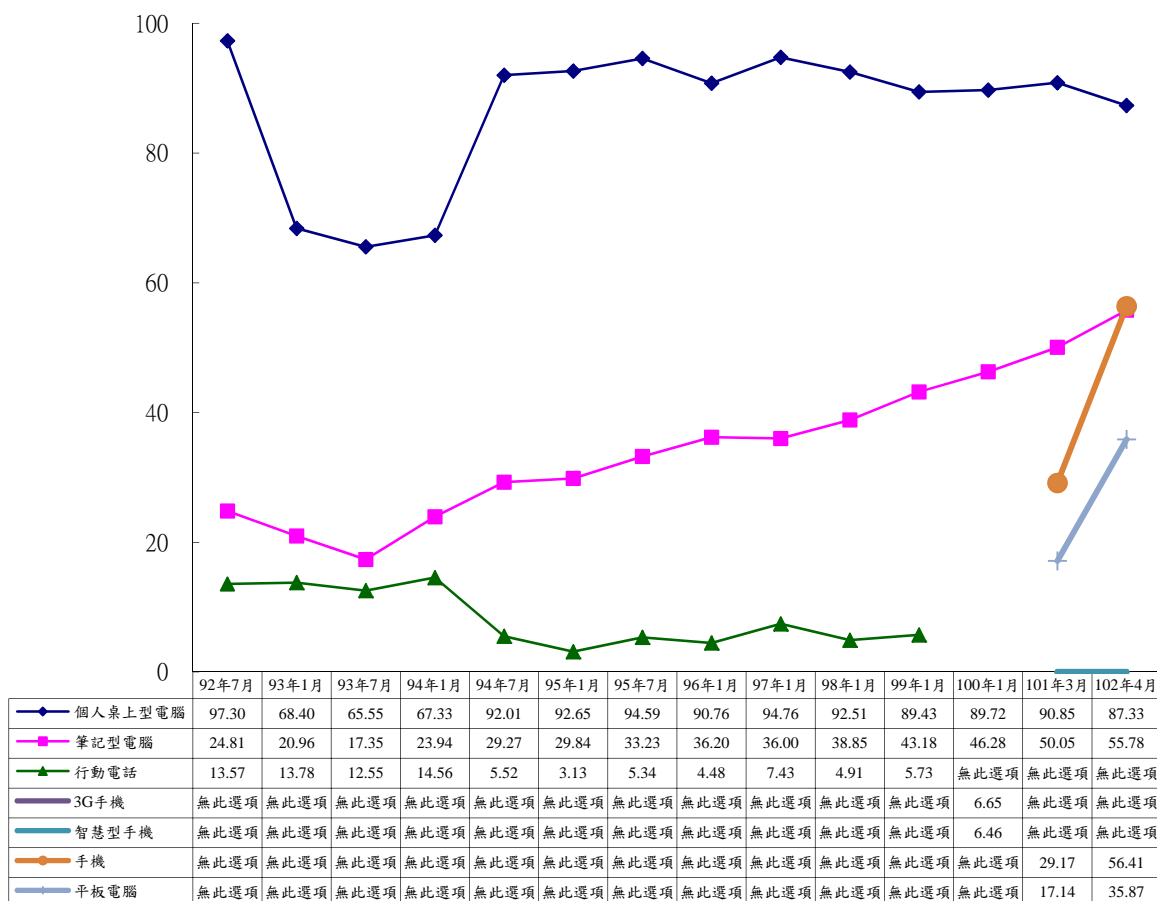
註 1：單位為百分比

註 2：台灣寬頻網路使用調查 100 年以前調查母體為臺灣地區家戶，101 年以後調查母體為全國地區家戶

圖 19 家庭可上網比例趨勢圖

(三)家庭之上網設備

由歷次調查中可發現，家庭上網設備皆以個人桌上型電腦為主；而筆記型電腦有逐年上升的情形（如圖 20 所示）。另外近兩年(101 年 3 月至 102 年 4 月)，家庭上網設備中以手機與平板電腦的比例也有明顯上升之趨勢。



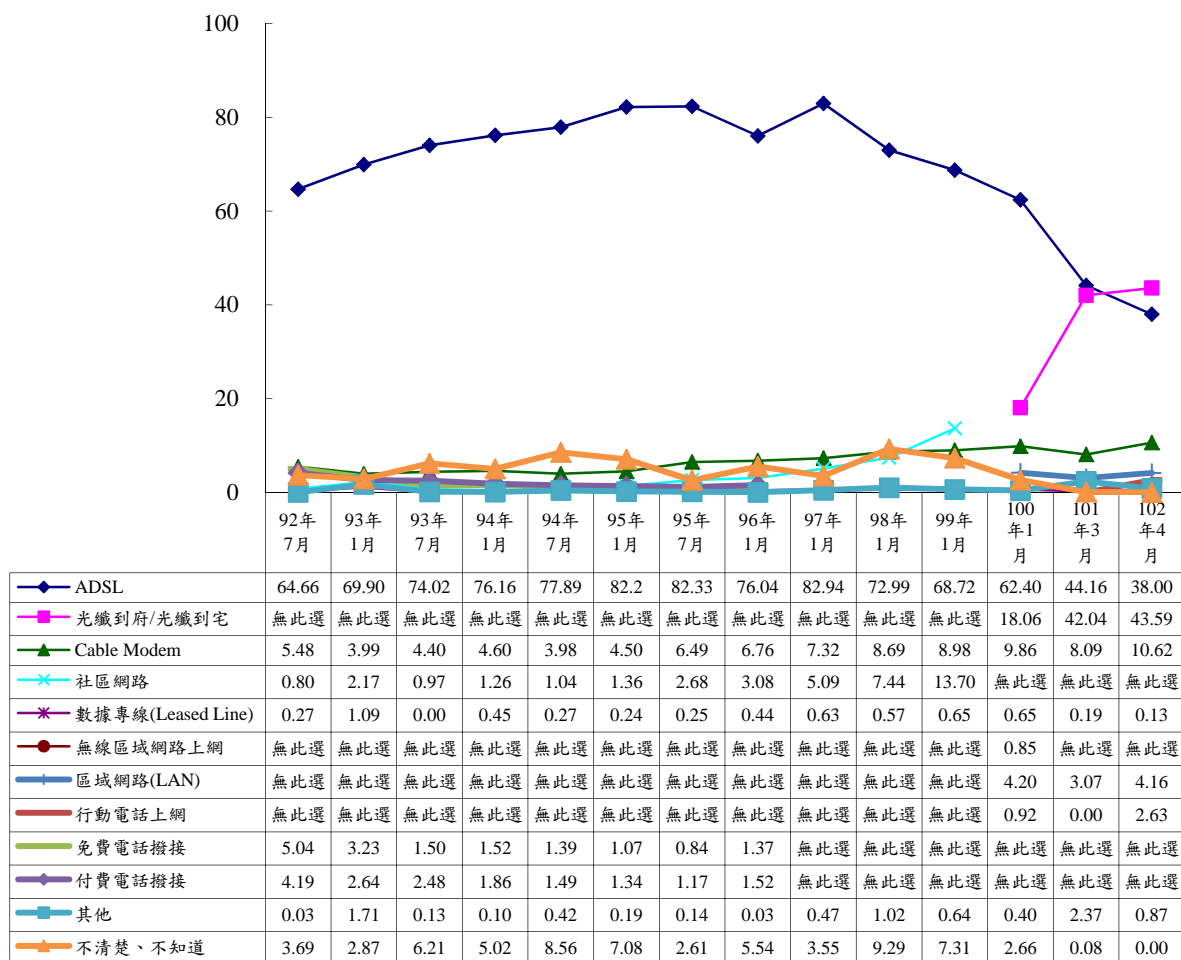
註 1：單位為相對次數

註 2：台灣寬頻網路使用調查 100 年以前調查母體為臺灣地區家戶，101 年以後調查母體為全國地區家戶

圖 20 家庭之上網設備趨勢圖

(四)家庭連網方式

由歷次調查中發現，家庭連網方式大部分為 ADSL 及光纖到府/光纖到宅，其比例分別為 55.72% 與 25.87%（如圖 21 所示）。



註 1：單位為百分比

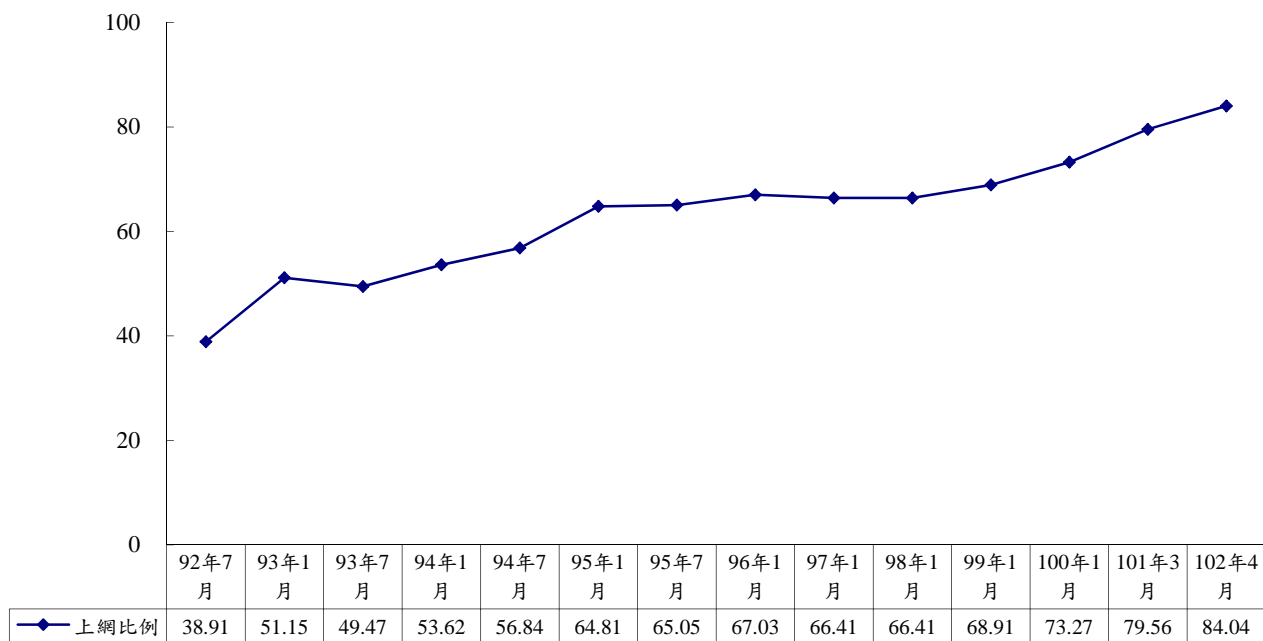
註 2：台灣寬頻網路使用調查 100 年以前調查母體為臺灣地區家戶，101 年以後調查母體為全國地區家戶

圖 21 家庭連網方式趨勢圖

二、家戶歷次使用寬頻上網行為調查趨勢分析

(一)家庭寬頻上網比例

由歷次調查中發現，95年至102年家庭寬頻上網比例呈現穩定成長趨勢。(如圖22所示)。



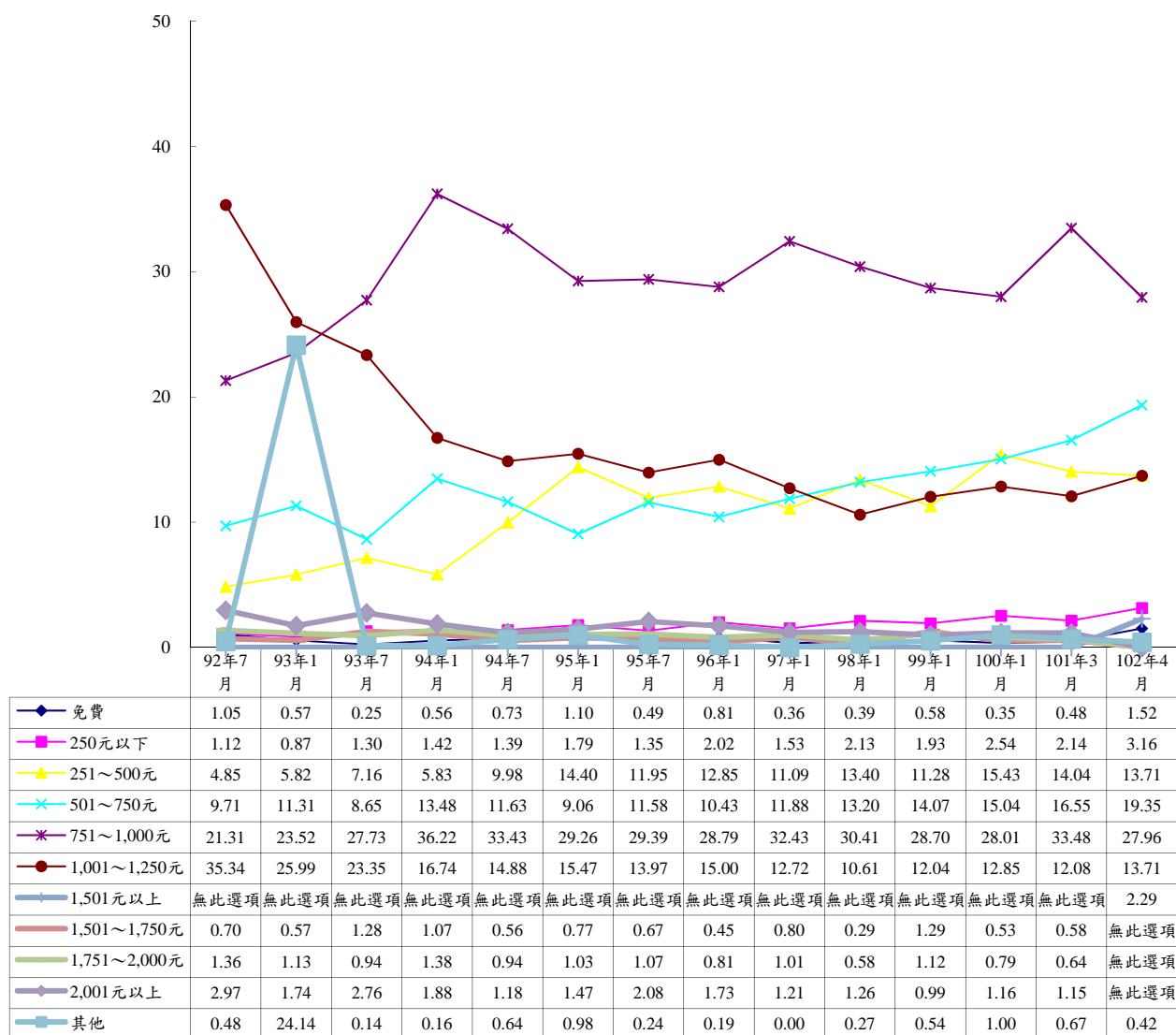
註1：單位為百分比

註2：台灣寬頻網路使用調查100年以前調查母體為臺灣地區家戶，101年以後調查母體為全國地區家戶

圖22 家庭寬頻上網比例趨勢圖

(二)家庭每月寬頻上網費用

由歷次調查中發現，家庭每月寬頻上網費用以「751~1,000元」為主，達二成七左右。值得一提的是，近年來「501~750元」有逐年成長的趨勢(如圖23所示)。



註1：單位為百分比

註2：台灣寬頻網路使用調查100年以前調查母體為臺灣地區家戶，101年以後調查母體為全國地區家戶

圖23 家庭每月寬頻上網費用趨勢圖