

# 歷年個人無線上網行為 趨勢分析

# 目 錄

壹、名詞定義 .....	1
貳、電訪民眾個人上網行為趨勢分析 .....	2
一、全國地區電訪民眾上網趨勢分析 .....	2
(一) 個人上網率-電訪民眾 .....	2
(二) 個人無線上網比例-電訪民眾 .....	3
(三) 個人曾經使用無線上網比例-電訪民眾 .....	4
二、全國地區電訪網民歷年區域上網地點趨勢分析 .....	5
三、全國地區電訪民眾未使用區域及行動上網之原因 .....	6
參、網訪民眾個人上網行為趨勢分析 .....	8
一、全國地區網訪民眾上網趨勢分析 .....	8
(一) 個人近半年無線上網比例-網訪民眾 .....	8
(二) 個人曾經使用無線上網比例-網訪民眾 .....	9
二、全國地區網訪民眾歷年區域上網地點趨勢分析 .....	10
三、全國地區網訪民眾未使用區域及行動上網之原因 .....	11

## 圖目錄

圖 1	個人上網比例-電訪民眾 .....	2
圖 2	近半年無線上網及行動上網比例-電訪民眾 .....	3
圖 3	曾上網民眾近半年無線上網比例-電訪網民 .....	3
圖 4	個人曾經無線上網比例-電訪民眾 .....	4
圖 5	曾上網民眾曾經無線上網比例-電訪網民 .....	4
圖 6	全國地區民眾連結區域上網地點-電訪網民 .....	5
圖 7	全國地區電訪網民未使用區域上網之原因-電訪網民 .....	6
圖 8	全國地區電訪網民未使用行動上網之原因-電訪網民 .....	7
圖 9	個人近半年無線上網比例-網訪民眾 .....	8
圖 10	個人曾經無線上網比例-網訪民眾 .....	9
圖 11	全國地區民眾之連結區域上網地點-網訪民眾 .....	10
圖 12	全國地區網訪民眾未使用區域上網之原因-網訪民眾 .....	11
圖 13	全國地區網訪民眾未使用行動上網之原因-網訪民眾 .....	12

## 壹、名詞定義

### 1. 無線上網

透過無線網路上網之行為，包括無線區域網路上網與行動上網。

### 2. 無線區域網路上網

指在戶外或公共場所使用 WiFi 上網之行為，但不含行動上網與家中無線上網，簡稱區域上網。

### 3. 行動上網

透過電信公司網路上網之行為。

### 4. 網民

指曾經上網之民眾

### 5. 無線網民

指曾經使用無線區域網路上網與行動上網之民眾。

### 6. 行動網民

指曾經使用行動上網之民眾。

### 7. 區域網民

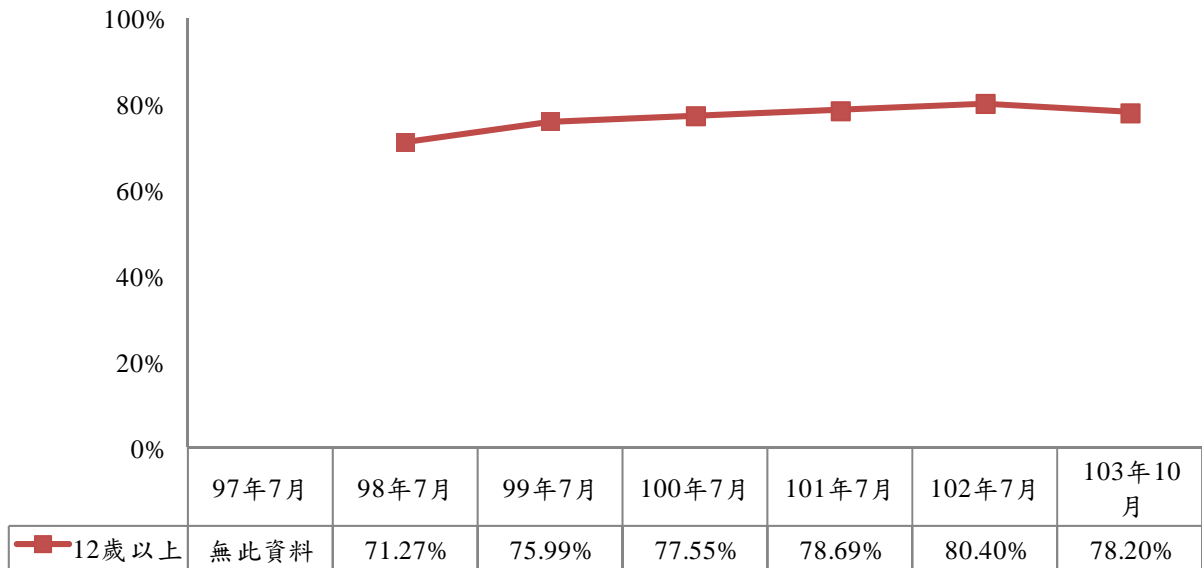
指曾經使用無線區域網路上網之民眾。

## 貳、電訪民眾個人上網行為趨勢分析

### 一、全國地區電訪民眾上網趨勢分析

#### (一) 個人上網率-電訪民眾

個人上網比例成長呈現穩定狀況。



註1：單位為百分比

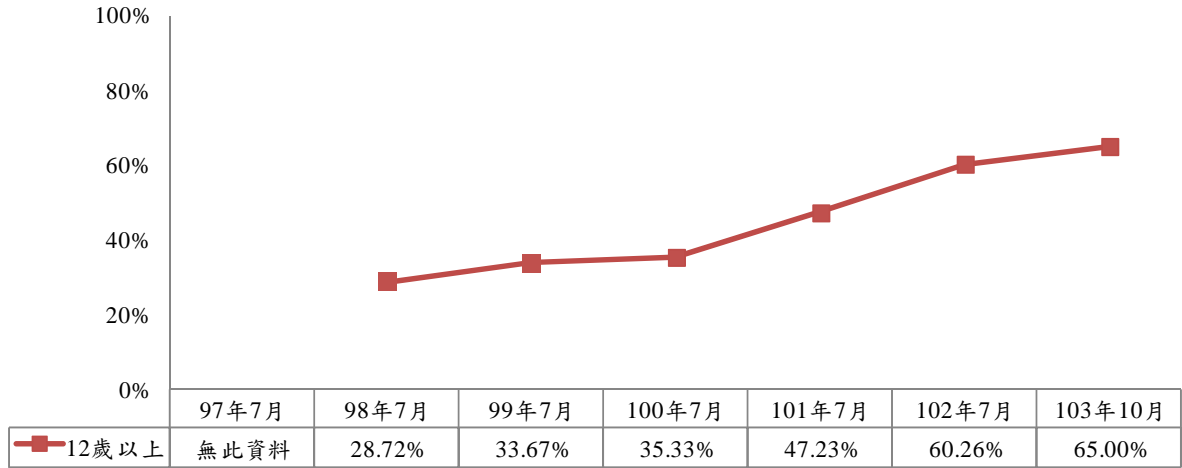
註2：96至100年7月是以台灣地區為調查區域，包括其所屬的20縣市（除金門縣及連江縣）

圖1 個人上網比例-電訪民眾

## (二) 個人無線上網比例-電訪民眾

### 1. 個人近半年無線上網比例

個人近半年無線上網例成長呈現穩定狀況。



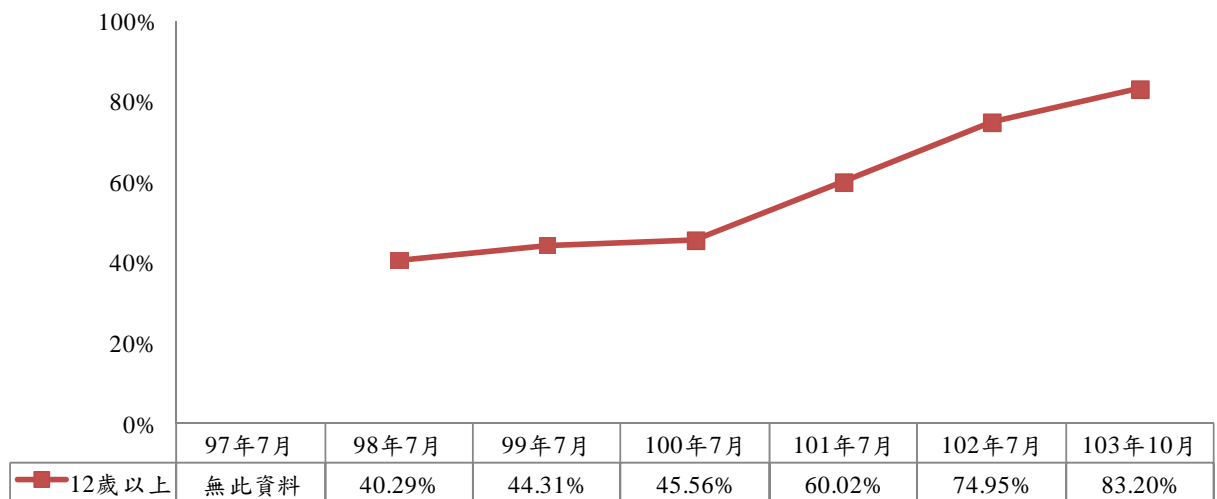
註1：單位為百分比

註2：96至100年7月是以台灣地區為調查區域，包括其所屬的20縣市（除金門縣及連江縣）

圖2 近半年無線上網及行動上網比例-電訪民眾

### 2. 曾上網民眾近半年無線上網比例

曾上網民眾近半年無線上網比例成長呈現穩定狀況。



註1：單位為百分比

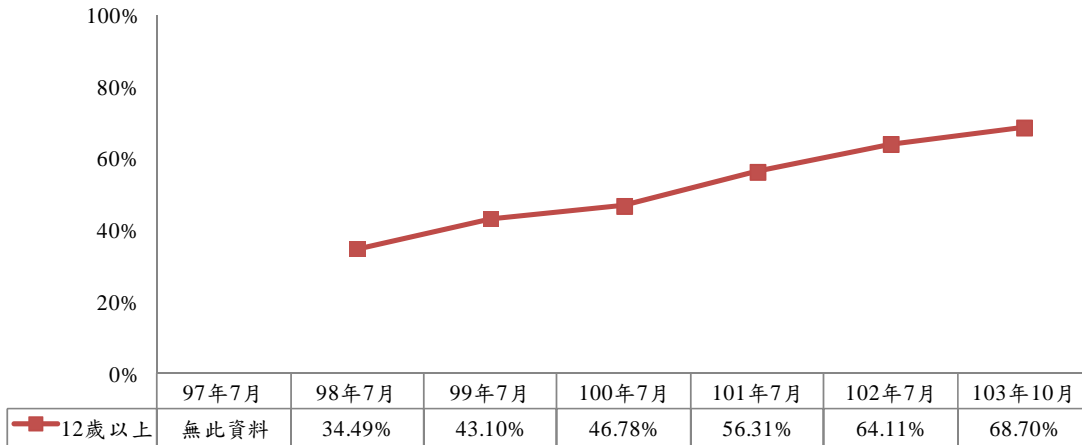
註2：96至100年7月是以台灣地區為調查區域，包括其所屬的20縣市（除金門縣及連江縣）

圖3 曾上網民眾近半年無線上網比例-電訪網民

### (三) 個人曾經使用無線上網比例-電訪民眾

#### 1. 曾經無線上網比例

個人曾經無線上網比例成長呈現穩定狀況。



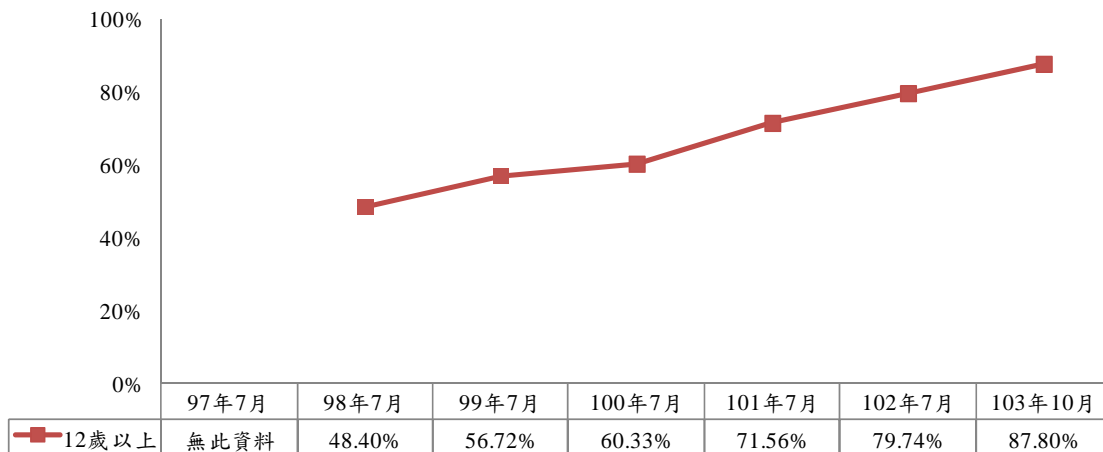
註 1：單位為百分比

註 2：96 至 100 年 7 月是以台灣地區為調查區域，包括其所屬的 20 縣市（除金門縣及連江縣）

圖4 個人曾經無線上網比例-電訪民眾

#### 2. 曾上網民眾曾經無線上網比例

曾上網民眾曾經無線上網比例成長呈現穩定狀況。



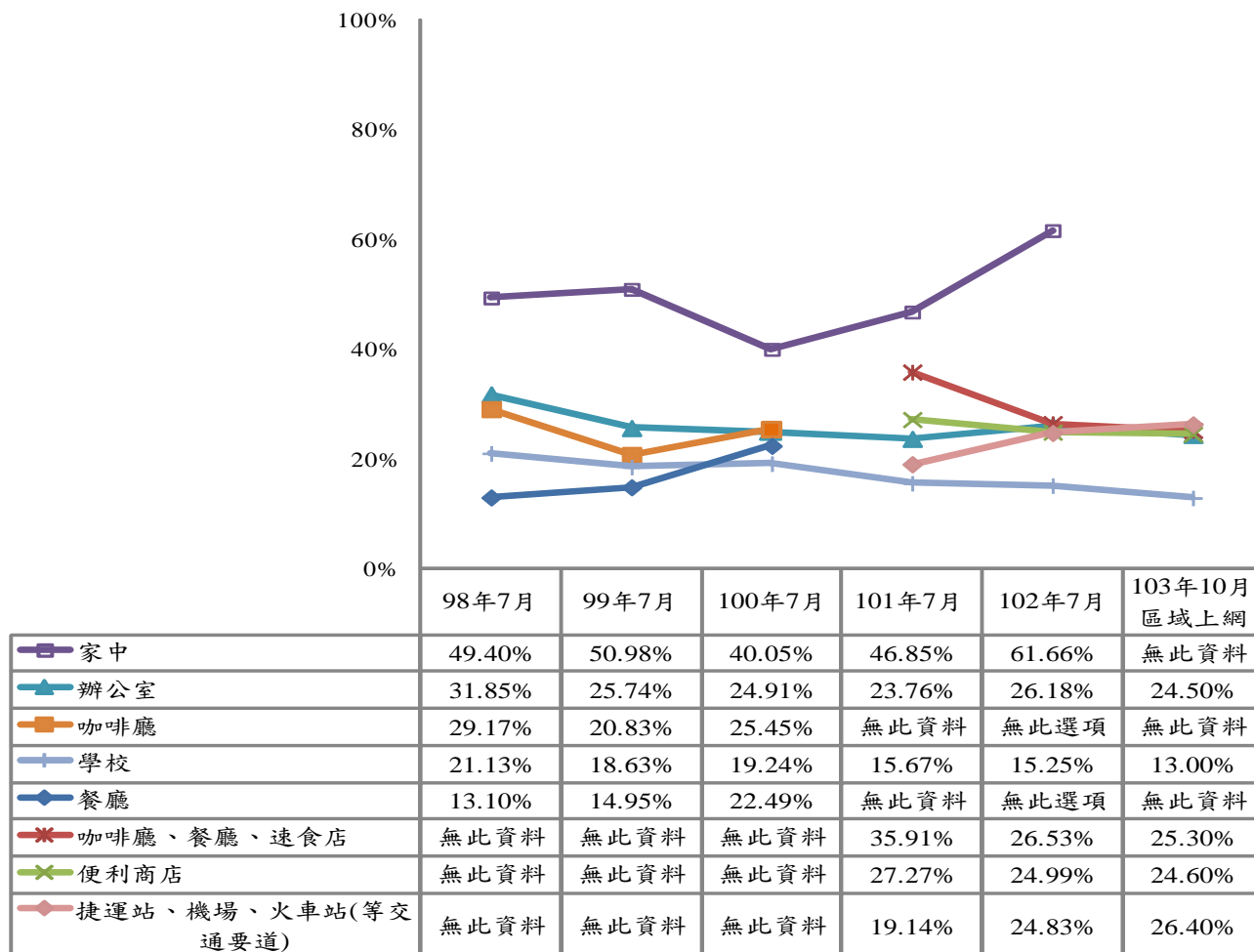
註：單位為百分比

註 2：96 至 100 年 7 月是以台灣地區為調查區域，包括其所屬的 20 縣市（除金門縣及連江縣）

圖5 曾上網民眾曾經無線上網比例-電訪網民

## 二、全國地區電訪網民歷年區域上網地點趨勢分析

由歷年調查(98年7月~103年10月)的結果發現，除今年排除的「家中」以外，電訪網民區域上網地點最高為「捷運站、機場、火車站」、「便利商店」及「咖啡廳、餐廳、速食店」及「辦公室」，與去年差不多。



註1：單位為百分相對次數

註2：96至100年7月是以台灣地區為調查區域，包括其所屬的20縣市（除金門縣及連江縣）

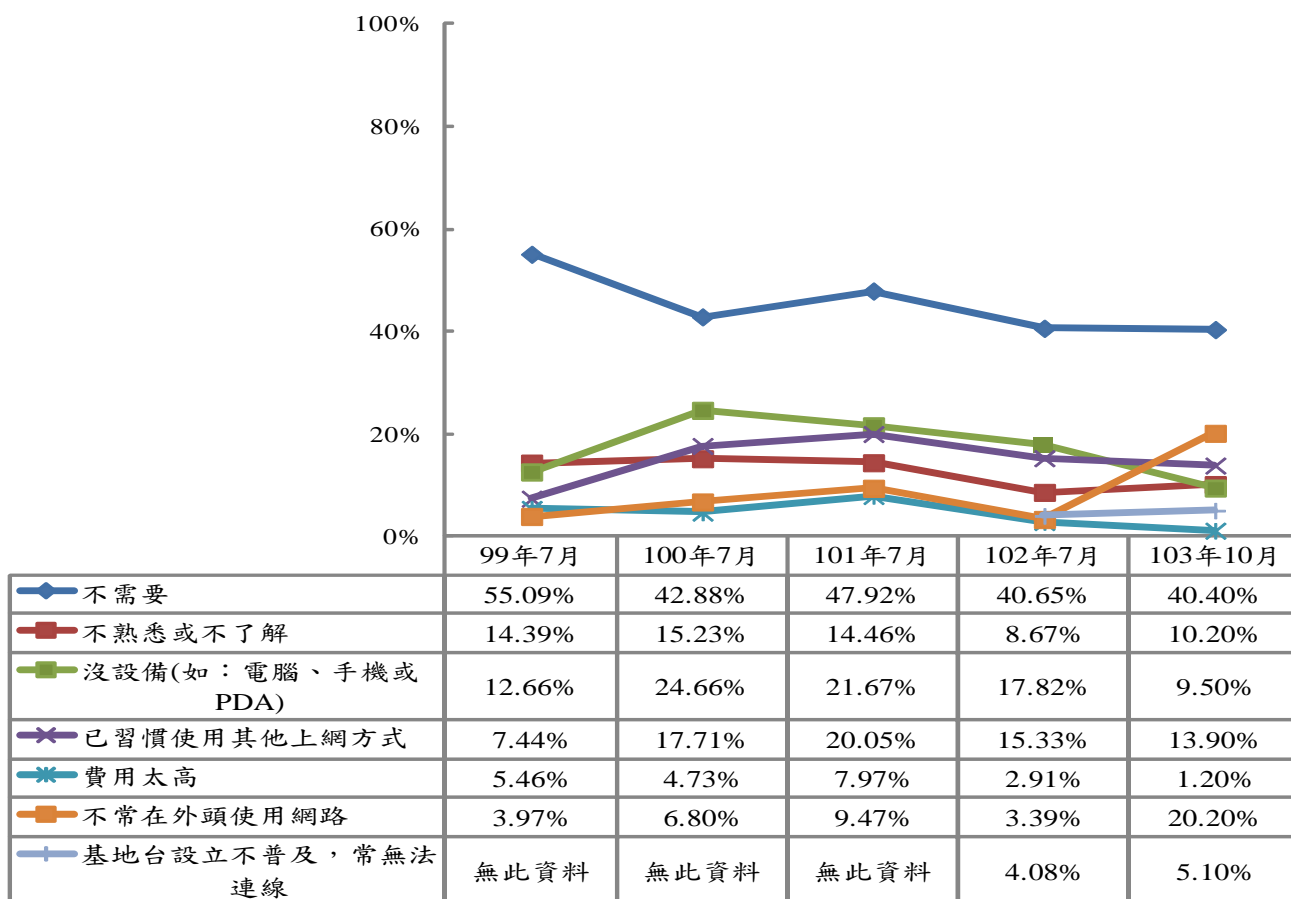
圖6 全國地區民眾連結區域上網地點-電訪網民



### 三、全國地區電訪民眾未使用區域及行動上網之原因

#### 1. 全國地區電訪網民未使用區域上網之原因-電訪網民

由歷年調查(99年7月~103年10月)的結果發現，以相對次數較多的前五項來探討。全國地區12歲以上電訪網民未使用區域上網之原因以「不需要」最高。



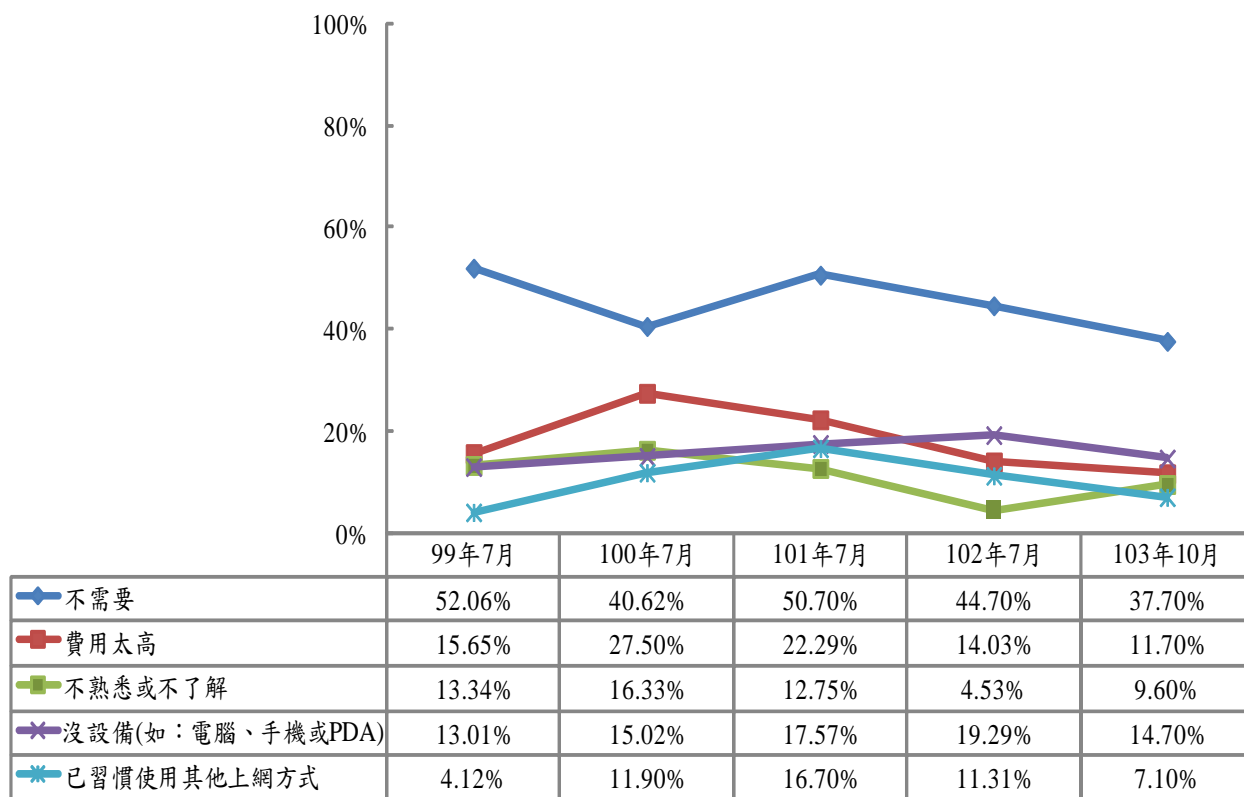
註1：單位為百分相對次數

註2：99、100年7月是以台灣地區為調查區域，包括其所屬的20縣市（除金門縣及連江縣）

圖7 全國地區電訪網民未使用區域上網之原因-電訪網民

## 2. 全國地區 12 歲以上電訪網民未使用行動上網之原因-電訪網民

由歷年調查(99 年 7 月~103 年 10 月)的結果發現，以相對次數較多的前五項來探討。全國地區 12 歲以上電訪網民未使用行動上網之原因以「不需要」最高。



註 1：單位為相對次數

註 2：99、100 年 7 月是以台灣地區為調查區域，包括其所屬的 20 縣市（除金門縣及連江縣）

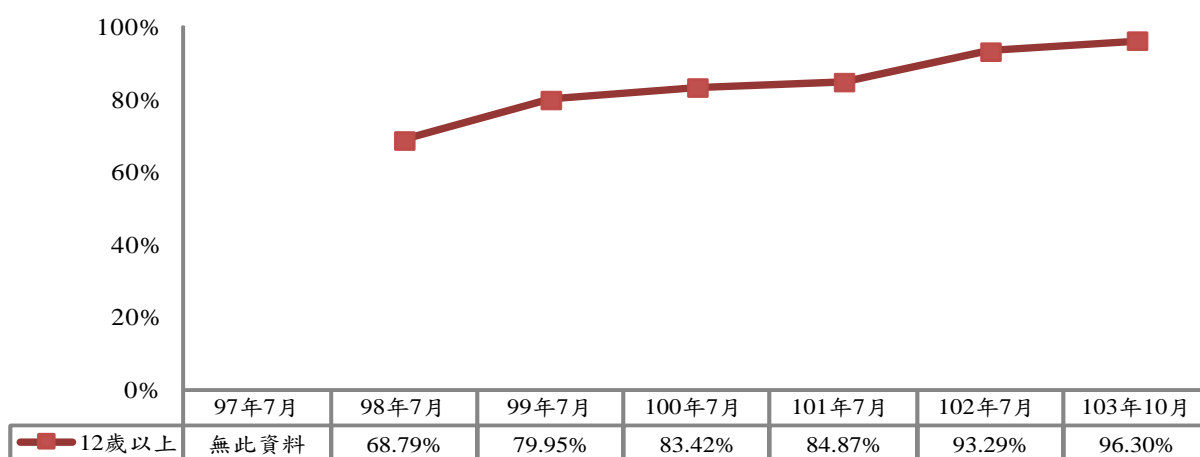
圖8 全國地區電訪網民未使用行動上網之原因-電訪網民

## 參、網訪民眾個人上網行為趨勢分析

### 一、全國地區網訪民眾上網趨勢分析

#### (一) 個人近半年無線上網比例-網訪民眾

個人近半年無線上網比例成長呈現穩定狀況。



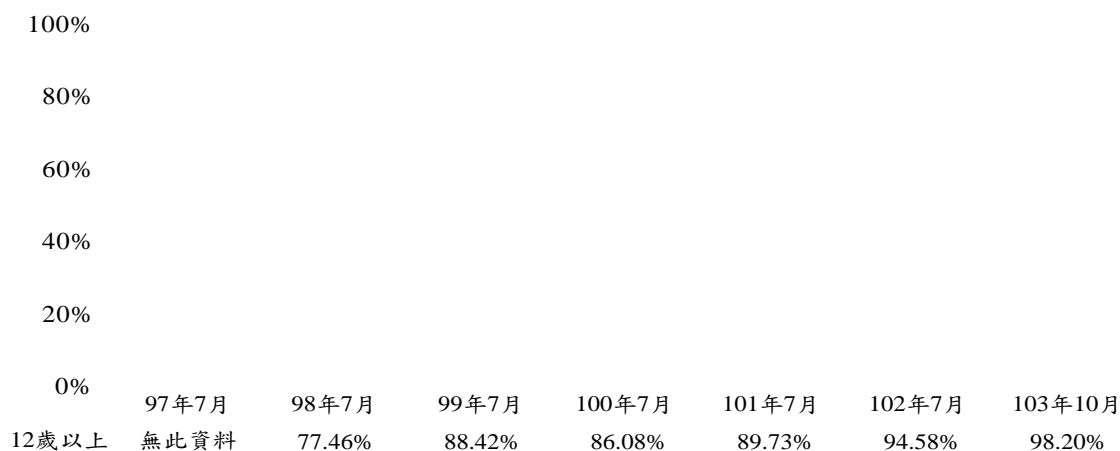
註 1：單位為百分比

註 2：96 至 100 年 7 月是以台灣地區為調查區域，包括其所屬 20 縣市(除金門縣及連江縣)

圖9 個人近半年無線上網比例-網訪民眾

## (二) 個人曾經使用無線上網比例-網訪民眾

歷年個人曾經無線上網比例成長呈現穩定狀況。



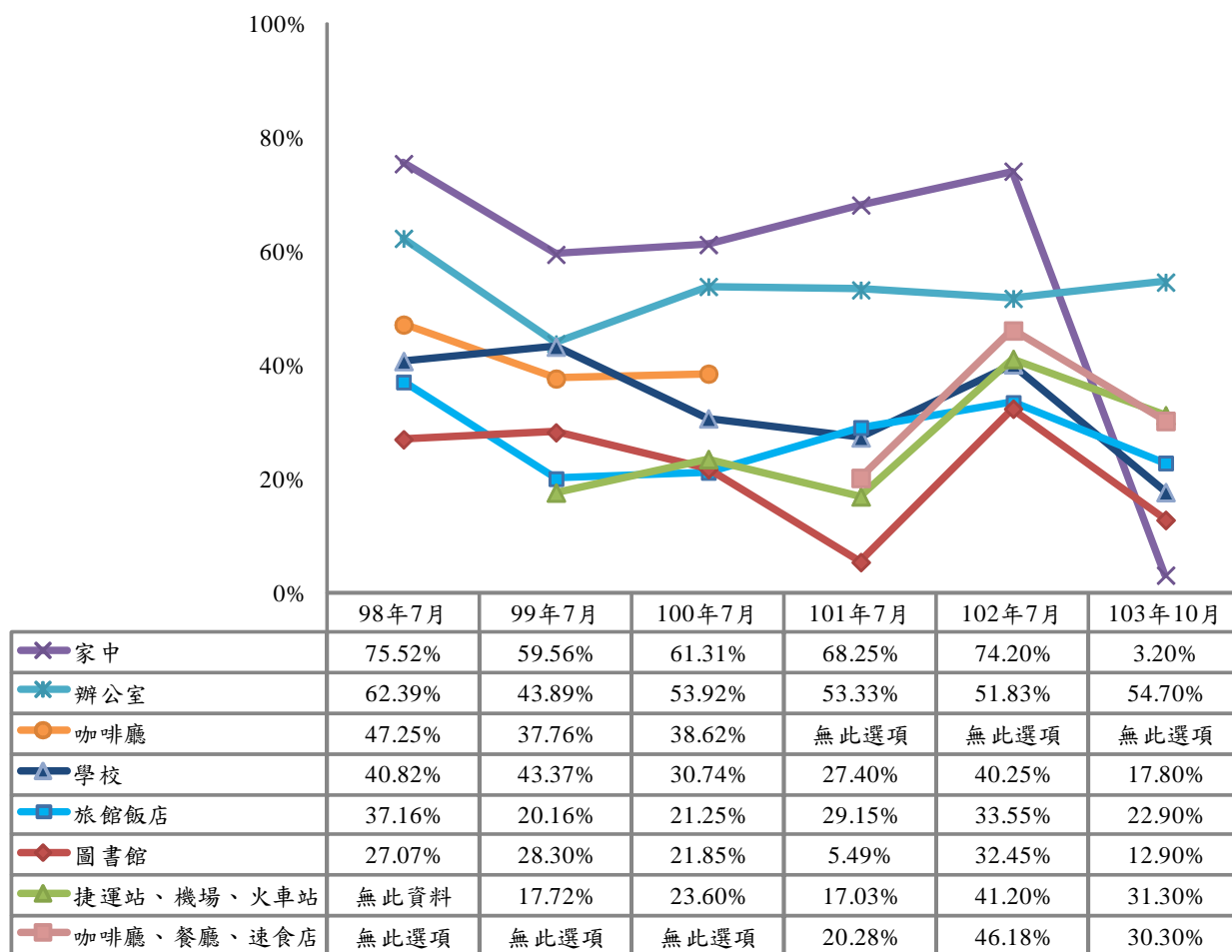
註1：單位為百分比

註2：96至100年7月是以台灣地區為調查區域，包括其所屬20縣市(除金門縣及連江縣)

圖10 個人曾經無線上網比例-網訪民眾

## 二、全國地區網訪民眾歷年區域上網地點趨勢分析

由歷年調查(98年7月~103年10月)的結果發現，除今年排除的「家中」以外，網訪民眾區域上網的地點仍以「辦公室」為最高，其他地點則小幅下降。



註1：單位為百分相對次數

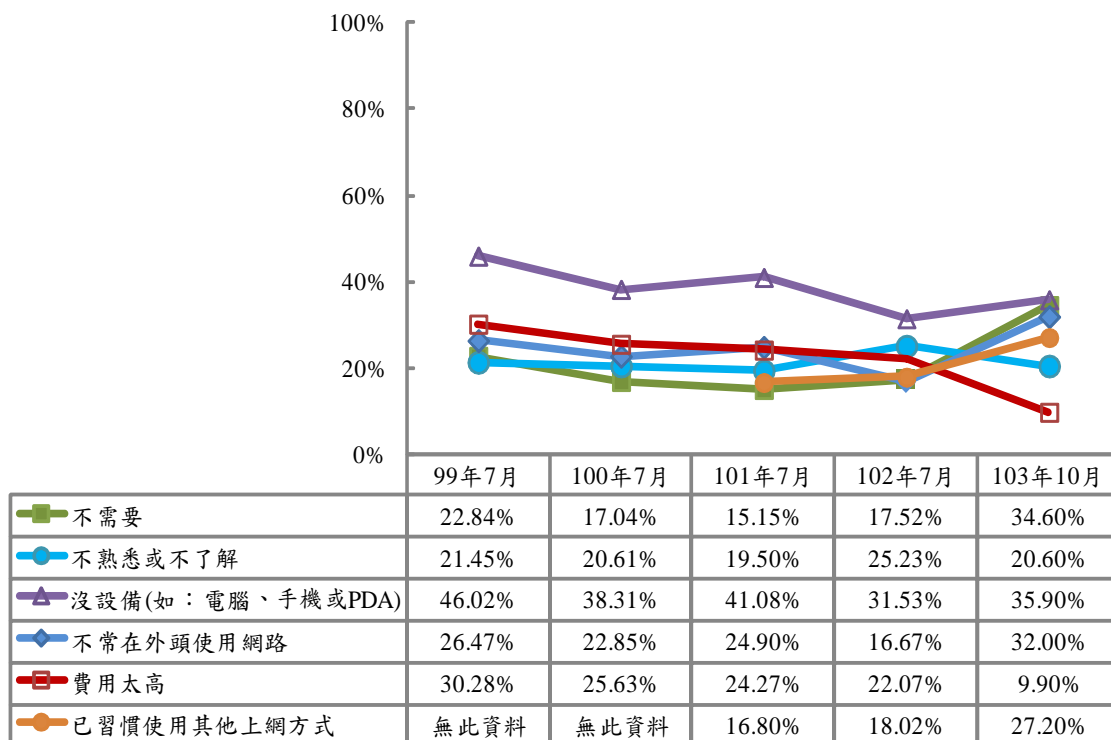
註2：96至100年7月是以台灣地區為調查區域，包括其所屬的20縣市（除金門縣及連江縣）

圖11 全國地區民眾之連結區域上網地點-網訪民眾

### 三、全國地區網訪民眾未使用區域及行動上網之原因

#### 1. 全國地區網訪民眾未使用區域上網之原因-網訪民眾

由歷年調查(99年7月~103年10月)的結果發現，以相對次數較多的前五項來探討。全國地區12歲以上網訪民眾未使用區域上網之原因。由這次(102年7月)的調查發現，12歲以上網訪民眾未使用區域上網之原因以「沒設備」最高。



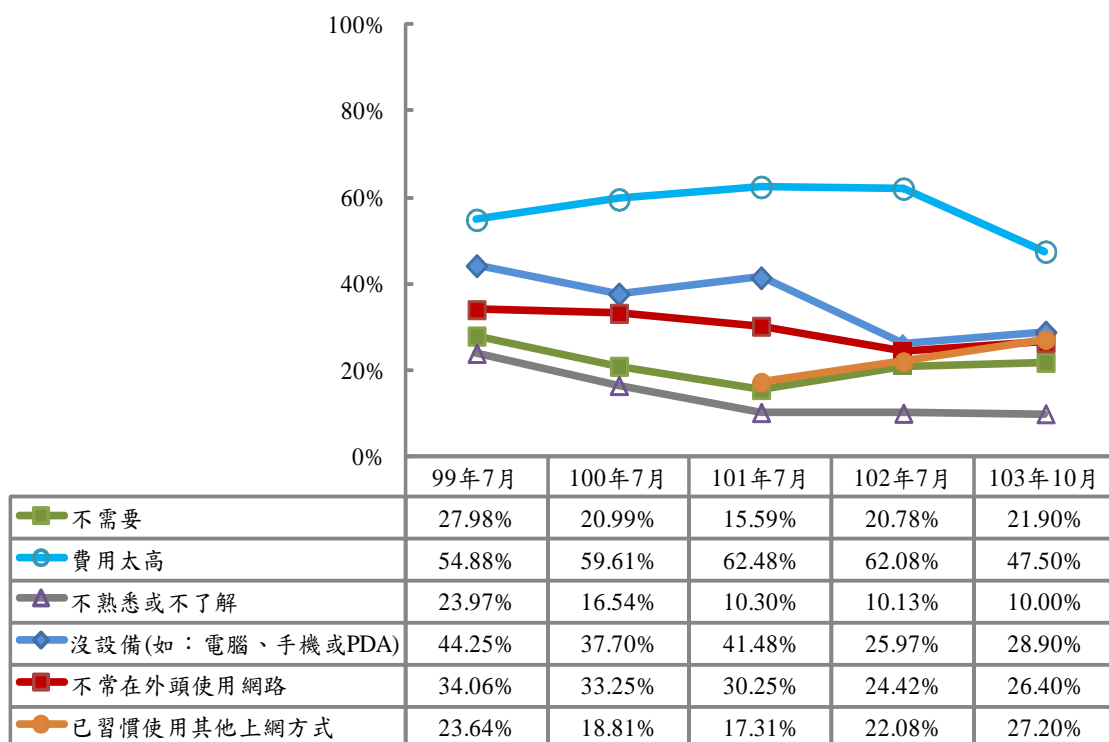
註1：單位為百分相對次數

註2：99、100年7月是以台灣地區為調查區域，包括其所屬20縣市(除金門縣及連江縣)

圖12 全國地區網訪民眾未使用區域上網之原因-網訪民眾

## 2. 全國地區網訪民眾未使用行動上網之原因-網訪民眾

以相對次數較多的前五項來探討，全國地區 12 歲以上網訪民眾未使用行動上網之原因。由歷年調查(99 年 7 月~103 年 10 月)的調查發現，12 歲以上網訪民眾未使用行動上網之原因以「費用太高」最高。



註 1：單位為百分相對次數

註 2：99、100 年 7 月是以台灣地區為調查區域，包括其所屬 20 縣市(除金門縣及連江縣)

圖 13 全國地區網訪民眾未使用行動上網之原因-網訪民眾