

歷年個人及家庭上網行為 趨勢分析

2015 年 8 月



財團法人台灣網路資訊中心
TAIWAN NETWORK INFORMATION CENTER

目 錄

壹、	名詞定義	1
貳、	調查方法概述	2
參、	個人上網行為調查趨勢分析	3
一、	12歲以上民眾曾經上網行為趨勢分析	3
	(一)個人曾經上網比例	3
	(二)個人最常上網之地點	4
二、	12歲以上民眾曾經寬頻上網行為趨勢分析	5
	(二)個人寬頻上網方式	5
	(三)個人寬頻上網常使用之功能	6
三、	12歲以上民眾使用無線上網行為趨勢分析	7
	(一)個人近半年無線上網比例	7
	(二)個人近半年無線區域網路上網比例	8
	(三)個人近半年行動上網比例	9
	(四)個人使用行動上網之方式	10
肆、	家庭上網行為調查趨勢分析	11
	(一)家庭擁有桌上型電腦、筆記型電腦或平板電腦比例	11
	(二)家庭可上網比例	12
	(三)家庭寬頻上網比例	12
	(四)家庭之上網設備	13
	(五)家庭連網方式	14

圖目錄

圖 1 個人曾經上網比例趨勢圖	3
圖 2 個人最常使用寬頻上網之地點趨勢圖	4
圖 3 個人使用寬頻上網方式趨勢圖	5
圖 4 個人最常使用寬頻上網之功能趨勢圖	6
圖 5 個人近半年無線上網比例趨勢圖	7
圖 6 個人近半年無線區域網路上網比例趨勢圖	8
圖 7 個人近半年行動上網比例趨勢圖	9
圖 8 個人使用行動上網之方式趨勢圖	10
圖 9 家庭擁有桌上型電腦、筆記型電腦或平板電腦比例趨勢圖	11
圖 10 家庭可上網比例趨勢圖	12
圖 11 家庭寬頻上網比例趨勢圖	12
圖 12 家庭之上網設備趨勢圖	13
圖 13 家庭連網方式趨勢圖	14

壹、名詞定義

1. 無線上網

透過無線網路上網之行為，包括無線區域網路上網與行動上網。

2. 無線區域網路上網

指在戶外或公共場所使用 WiFi 上網之行為，但不含行動上網與家中無線上網，簡稱區域上網。

3. 行動上網

透過電信公司網路上網之行為。

4. 網民

指曾經上網之民眾

5. 無線網民

指曾經使用無線區域網路上網與行動上網之民眾。

6. 行動網民

指曾經使用行動上網之民眾。

7. 區域網民

指曾經使用無線區域網路上網之民眾。

貳、調查方法概述

(一)調查地區與對象

全國地區(包括 6 都和 16 縣市)，年滿 12 足歲以上(2002 年 12 月 31 日之前出生)的民眾，共計 20,988,867 人。

(二)調查母體

全國地區(包括 6 都和 16 縣市)之家戶，共計 8,410,079 戶。(內政部 2015 年 4 月人口統計月報)。

(三)調查期間

104 年 5 月 19 日起至 104 年 6 月 7 日止，週一至週五及週日每日晚間 6:30~10:00 進行。

(四)調查方法

採電話訪問方式進行完成份數為 3,155 份，抽樣誤差為正負 1.74%。

(五)調查項目

個人網路使用行為(含行動、無線區域網路上網)及服務應用及家戶之網路使用行為。

(六)抽樣設計

使用分層比例隨機抽樣，以全國地區六都及 16 縣市為分層依據，採比例配置法配置各層內樣本數，並於抽出之家戶中採用戶中隨機抽樣法，抽取 12 足歲以上之民眾為受訪者。

參、個人上網行為調查趨勢分析

台灣寬頻網路使用調查 2011 年以前的調查母體為臺灣地區 12 歲以上民眾，2012 年以後調查母體為全國地區 12 歲以上民眾。

一、12 歲以上民眾曾經上網行為趨勢分析

(一)個人曾經上網比例

個人曾經上網比例與人數呈現穩定成長趨勢（如圖 1 所示）。

單位：萬人/%

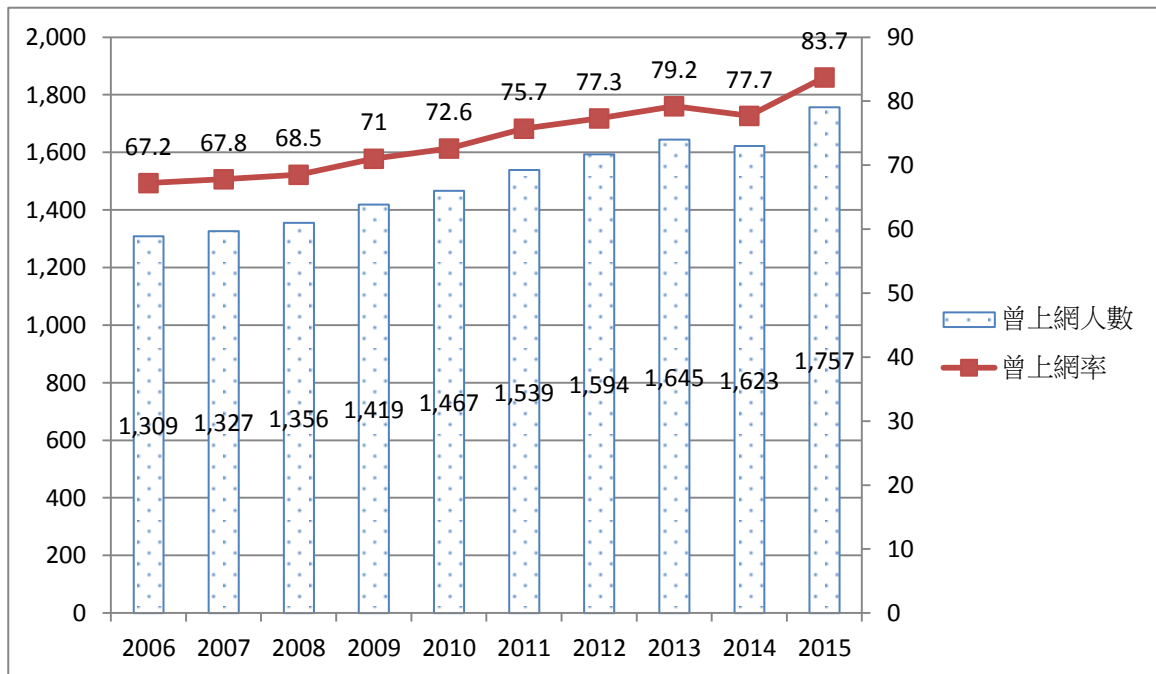


圖 1 個人曾經上網比例趨勢圖

(二)個人最常上網之地點

個人最常上網地點以家中和工作場所為最多的趨勢不變（如圖 2 所示）。

單位：%

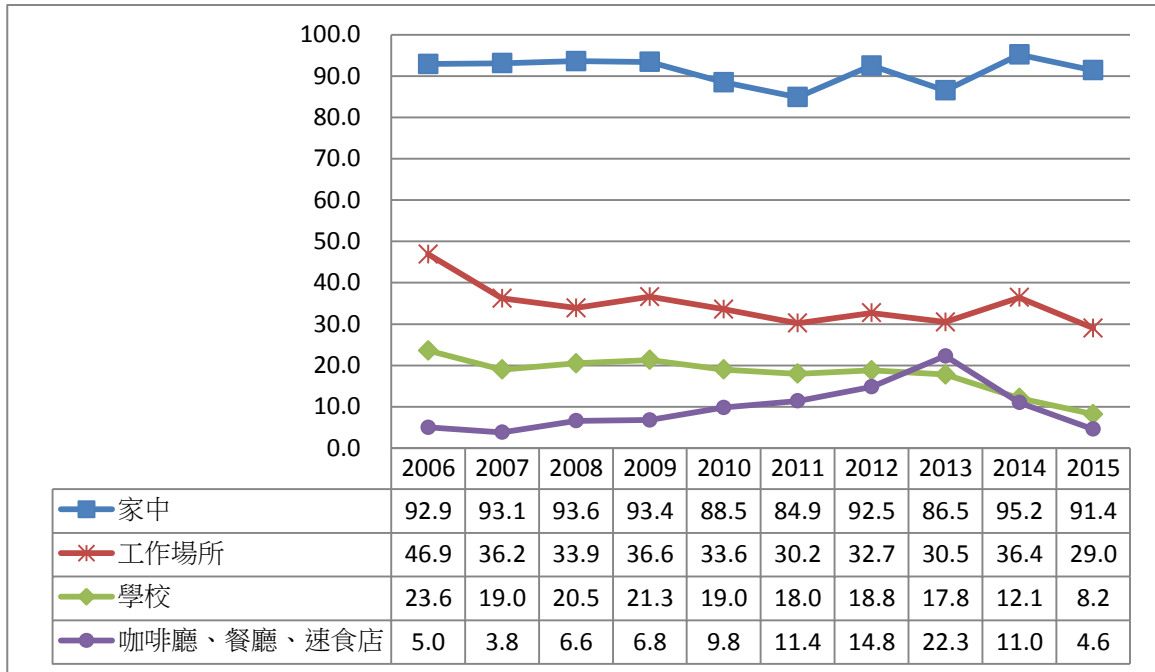


圖 2 個人最常使用寬頻上網之地點趨勢圖

註：本題為複選題，只列比例最高前四項

二、12歲以上民眾曾經寬頻上網行為趨勢分析

(二)個人寬頻上網方式

個人使用寬頻上網方式皆以 ADSL/VDSL 最為普遍，從 2008 年開始連 2 年下降，緊接著連 2 年上升，自 2012 起已連 3 年下降；而使用無線區域網路上網及行動網路上網的比例則逐漸上升（如圖 3 所示）。

單位：%

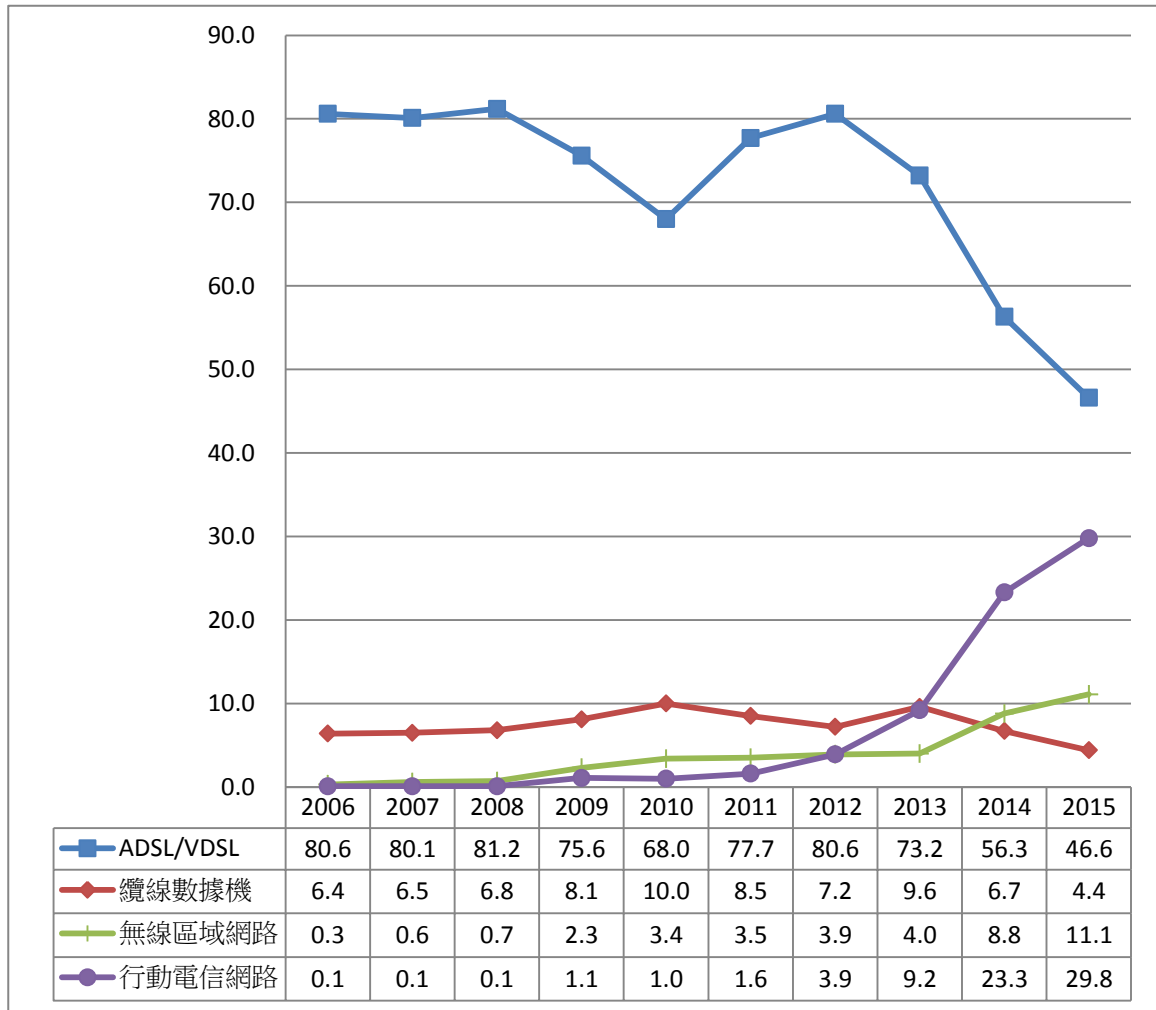


圖 3 個人使用寬頻上網方式趨勢圖

註：2014 年僅針對最近半年有上網者訪問本題項。

(三)個人寬頻上網常使用之功能

過去 2 年，個人寬頻上網最常使用功能依序為「上網路社群」、「用即時通訊軟體」、「瀏覽網頁(WWW)」、「查詢新聞氣象」、「玩線上遊戲」(如圖 4 所示)。

單位：%

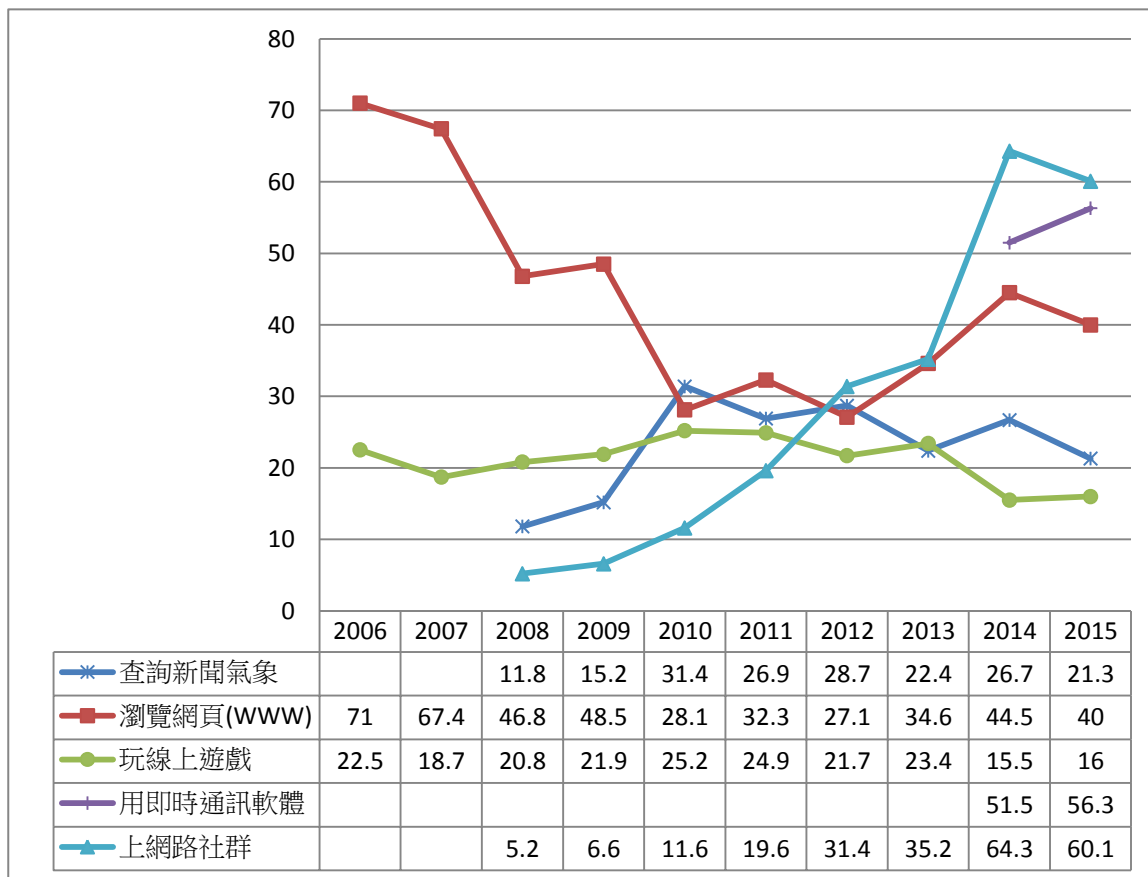


圖 4 個人最常使用寬頻上網之功能趨勢圖

註：本題為複選題，只列比例最高前五項

三、12歲以上民眾使用無線上網行為趨勢分析

(一)個人近半年無線上網比例

個人近半年無線上網比例呈現逐年成長。而今年度有六成八以上的民眾半年內曾使用無線(含行動)上網，有大幅成長的趨勢(如圖5所示)。

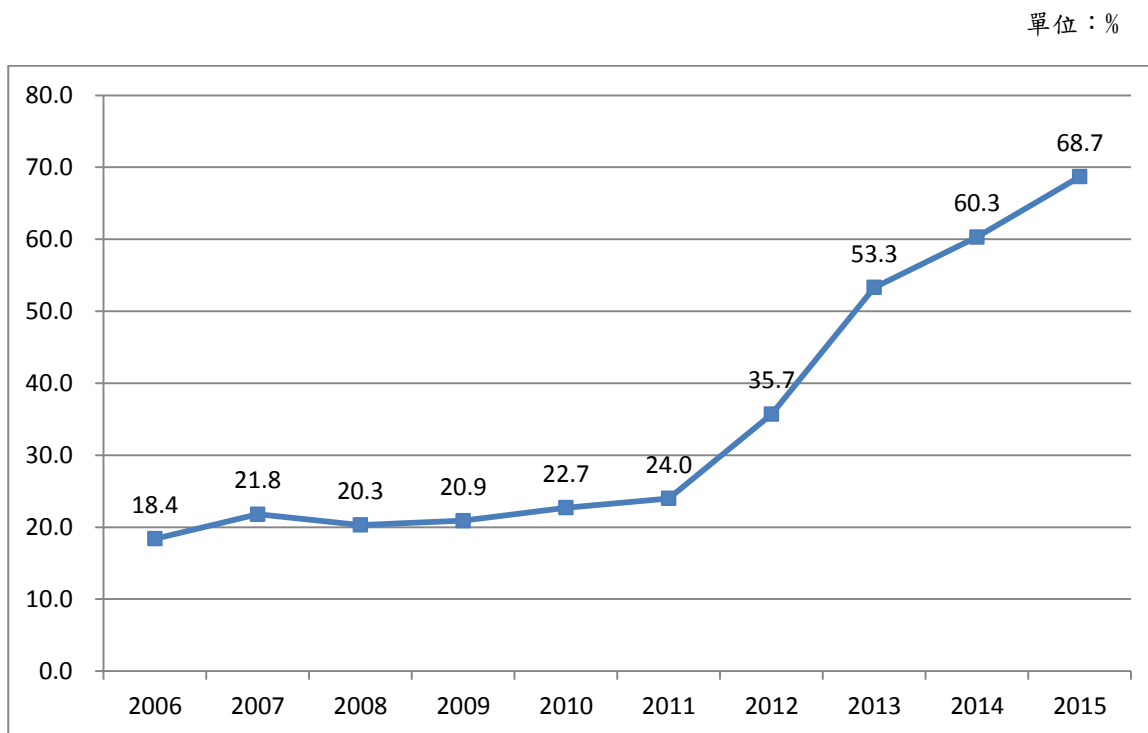


圖5 個人近半年無線上網比例趨勢圖

(二)個人近半年無線區域網路上網比例

個人近半年無線區域網路上網比例呈現逐年成長。而今年度有四成六以上的民眾近半年內曾使用無線區域網路上網，有逐年成長的趨勢（如圖 6 所示）。

單位：%

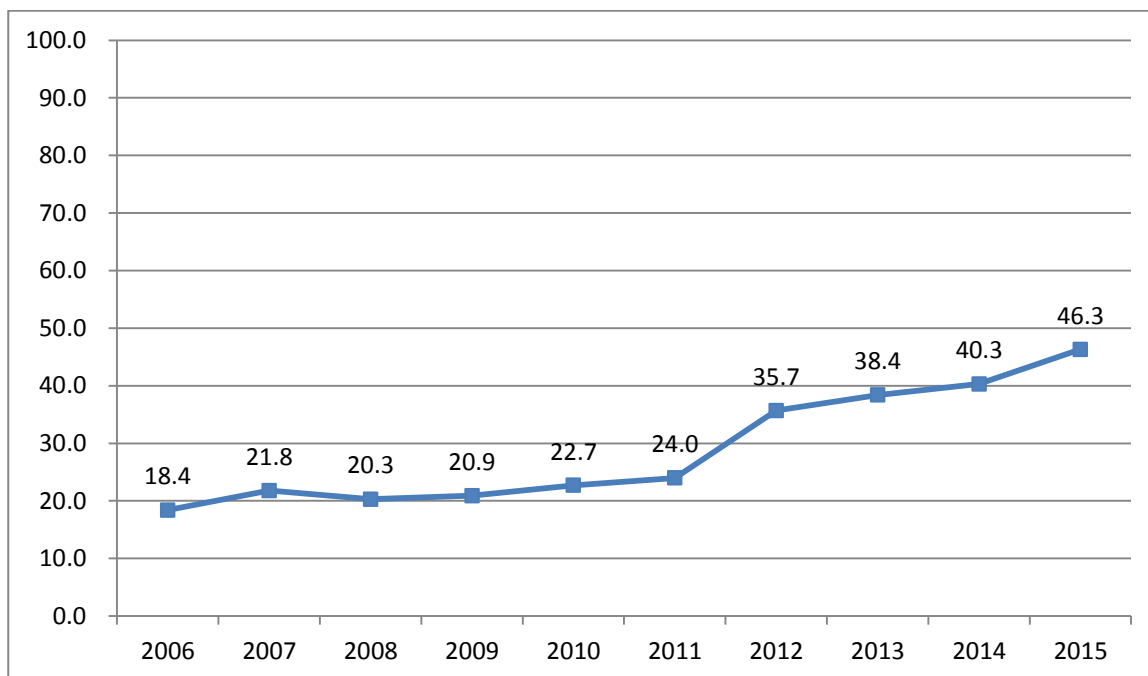


圖 6 個人近半年無線區域網路上網比例趨勢圖

(三)個人近半年行動上網比例

個人近半年行動上網比例呈現逐年成長。而今年度有六成以上的民眾半年內曾使用行動上網，有大幅成長的趨勢（如圖 7 所示）。

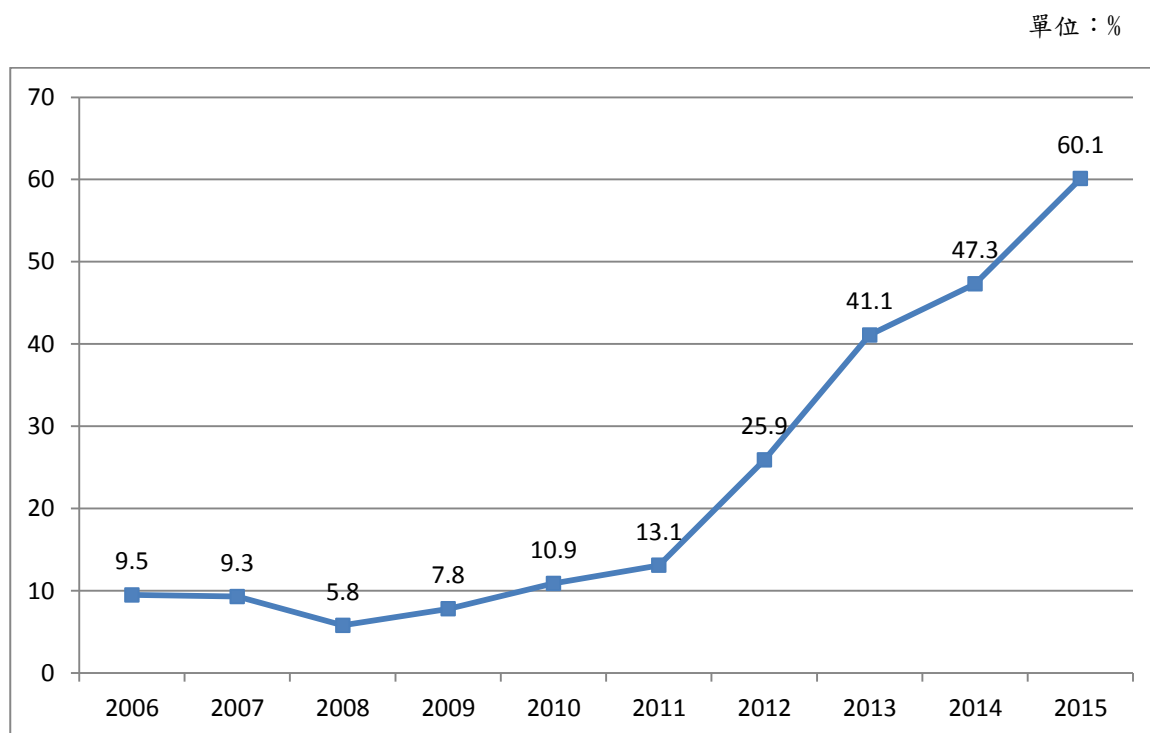


圖 7 個人近半年行動上網比例趨勢圖

(四)個人使用行動上網之方式

2014年5月，4G正式啟動，今年個人使用「3.5G/3G」行動上網的比例降至57.4%，而使用「4G」行動上網的比例為39.3%；而GPRS有下降的趨勢（如圖8所示）。

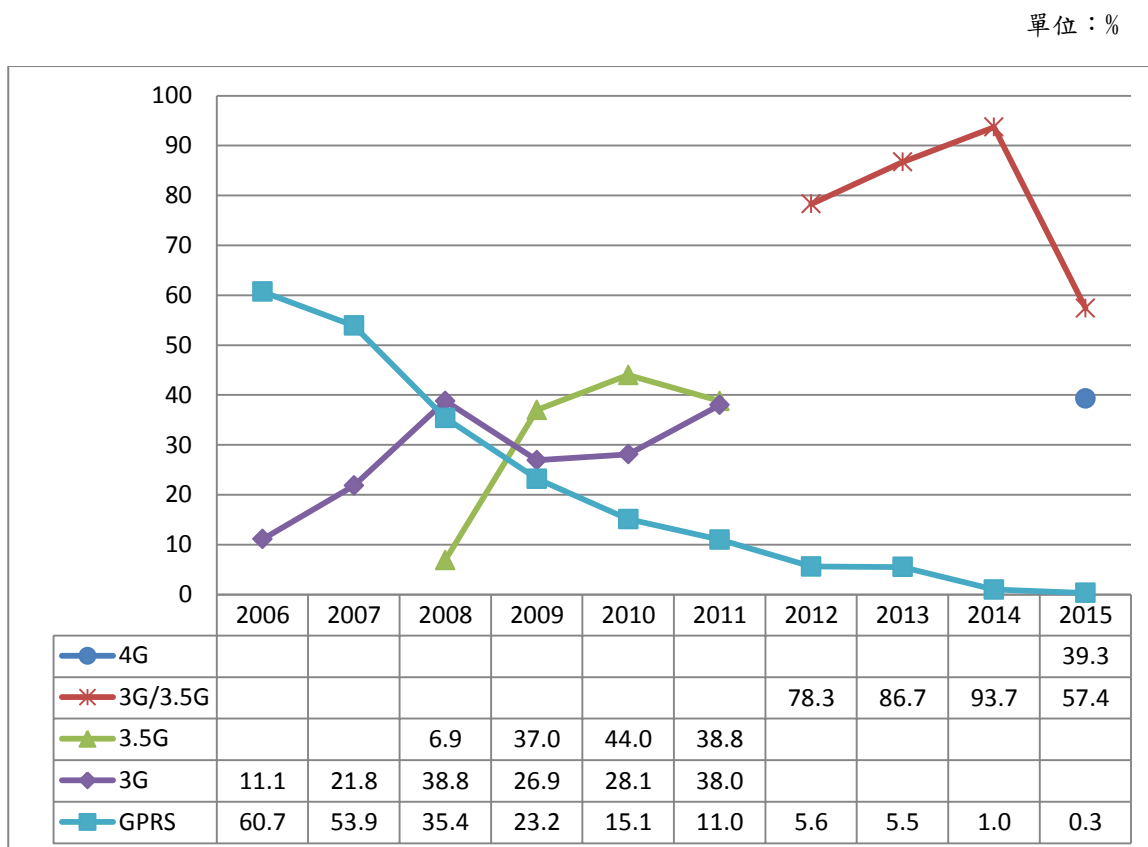


圖 8 個人使用行動上網之方式趨勢圖

註：自 2012 年起，將 3G 與 3.5G 合併為 3G/3.5G，2015 年起增加 4G 選項

肆、家庭上網行為調查趨勢分析

(一)家庭擁有桌上型電腦、筆記型電腦或平板電腦比例

家戶擁有桌上型電腦的比例與 2013 年相當；而擁有筆記型電腦的比例較 2014 年上升 1.6%；擁有平板電腦的比例則較 2014 年上升 4.0%（如圖 9 所示）。

單位：%

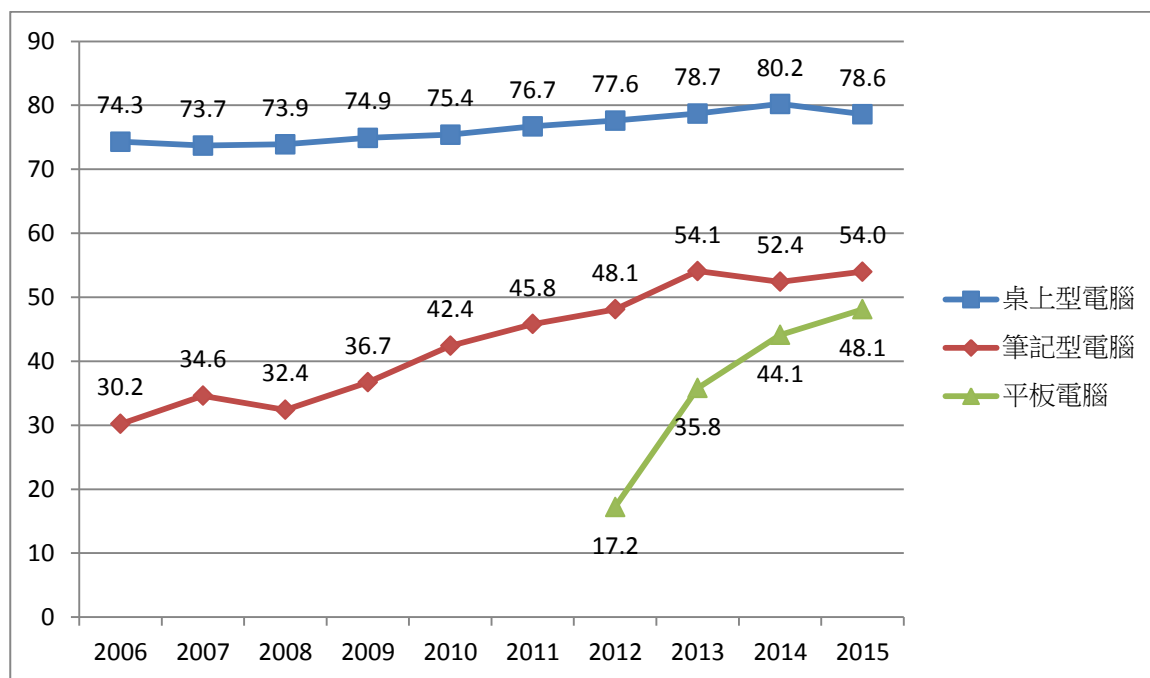


圖 9 家庭擁有桌上型電腦、筆記型電腦或平板電腦比例趨勢圖

註：本題為複選題。

(二)家庭可上網比例

家庭可上網比例呈現穩定成長趨勢（如圖 10 所示）。

單位：萬戶，%

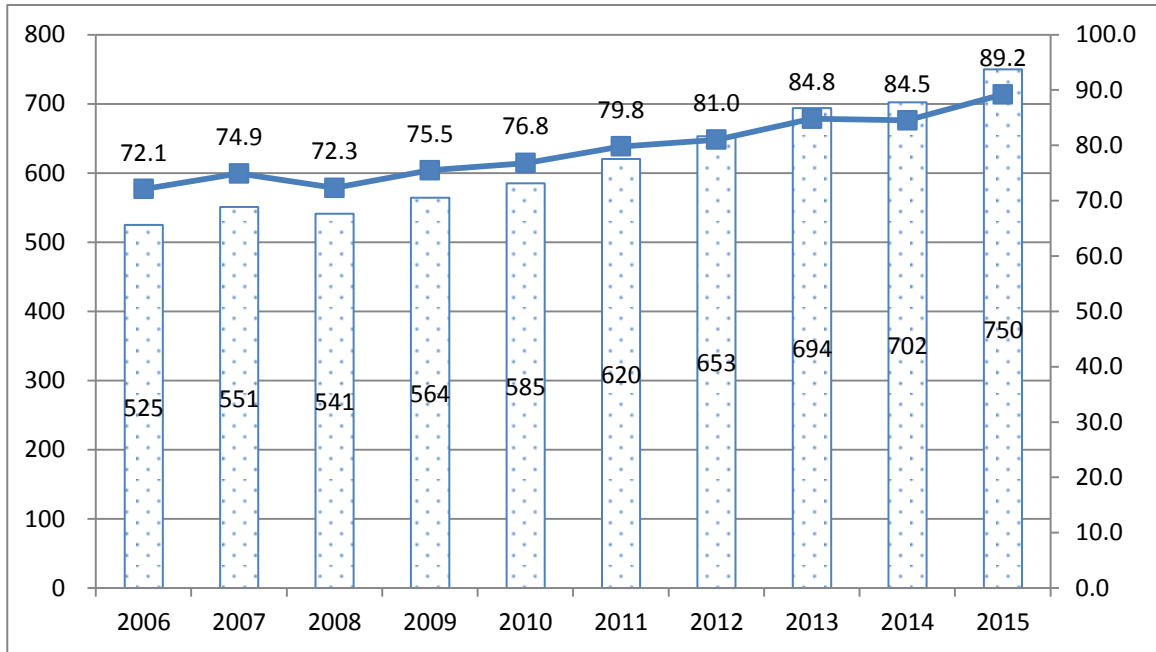


圖 10 家庭可上網比例趨勢圖

(三)家庭寬頻上網比例

家庭寬頻上網比例呈現穩定成長趨勢。（如圖 11 所示）。

單位：萬戶，%

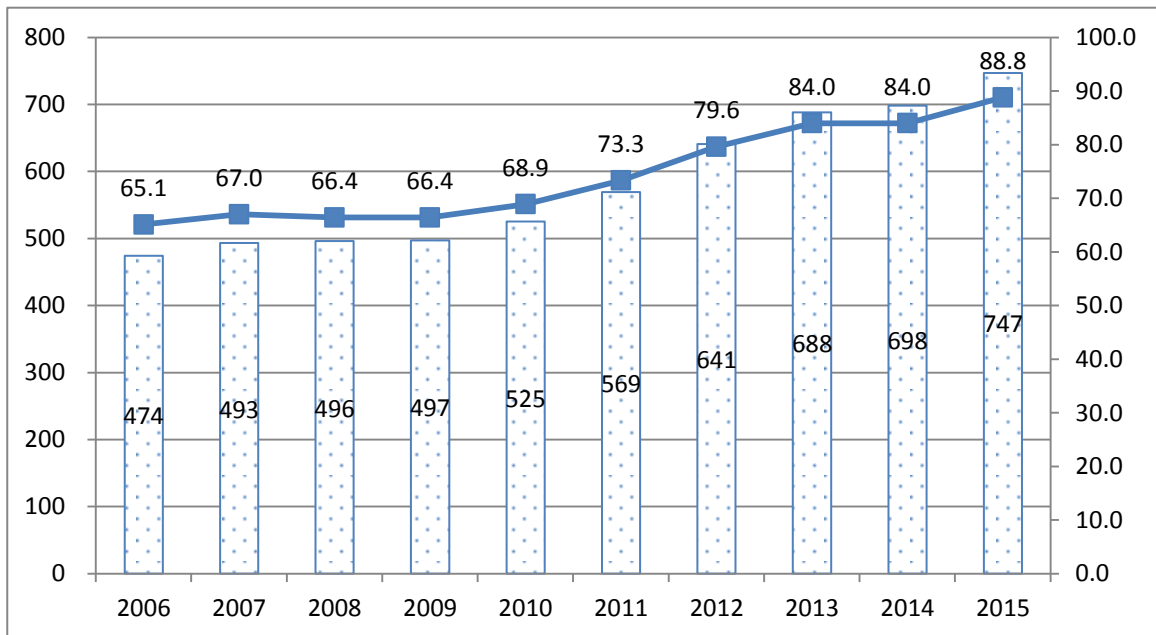


圖 11 家庭寬頻上網比例趨勢圖

(四)家庭之上網設備

2015 年家庭上網設備仍以個人桌上型電腦為主，但自 2012 年逐年下降；而用筆記型電腦上網的比例也自 2012 年逐年下降，用平板電腦上網的比例則自 2012 年起逐年上升 0.8%，用手機上網的比例則較 2013 年上升 1.0%（如圖 12 所示）。

單位：%

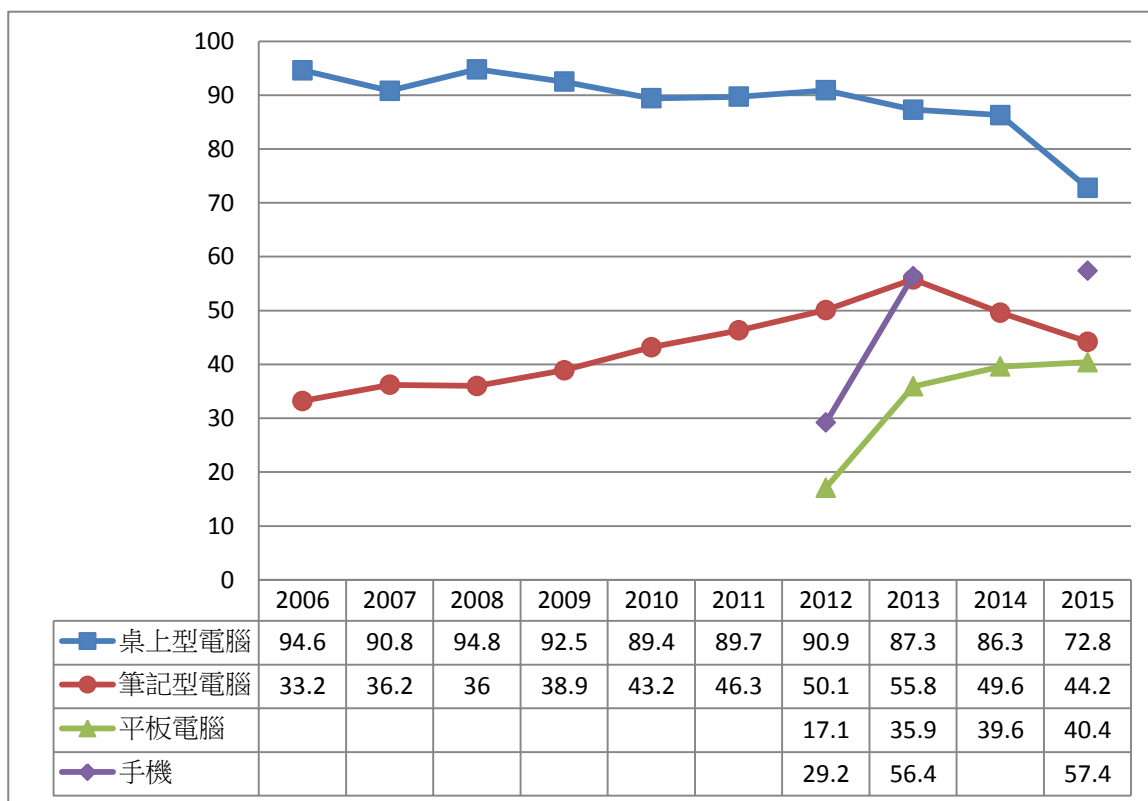


圖 12 家庭之上網設備趨勢圖

註 1：本題為複選題，只列比例最高前四項

註 2：2014 年因為排除手機在家中 WiFi 上網，故家庭上網設備未列手機選項。

(五)家庭連網方式

家庭連網方式主要仍為 ADSL/VDSL(光纖到府/光纖到宅)，纜線數據機則有下降的趨勢（如圖 13 所示）。

單位：%

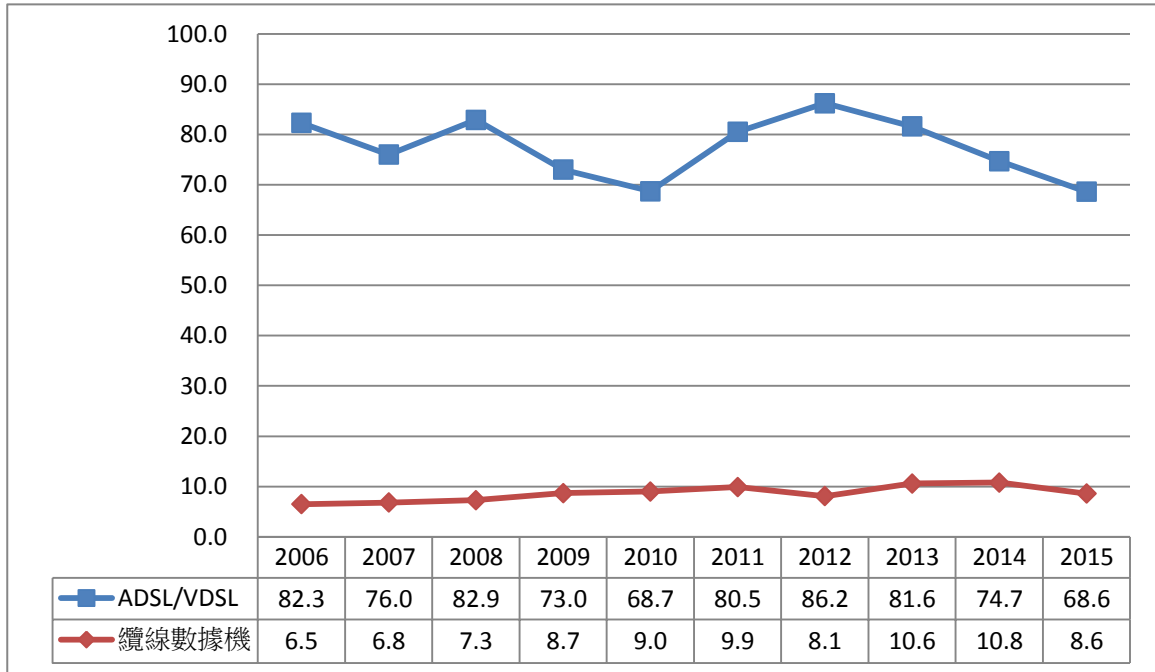


圖 13 家庭連網方式趨勢圖