

歷年個人及家庭上網行為 趨勢分析

2018 年 12 月

目錄

壹、	名詞定義 -----	3
貳、	調查方法概述 -----	4
參、	個人上網行為調查趨勢分析 -----	5
一、	12歲以上民眾曾經上網行為趨勢分析 -----	5
	(一) 個人曾經上網比例.....	5
	(二) 個人最常上網之地點.....	6
二、	12歲以上民眾曾經寬頻上網行為趨勢分析 -----	7
	(一) 個人寬頻上網方式.....	7
三、	12歲以上民眾使用無線上網行為趨勢分析 -----	8
	(一) 個人近半年無線上網比例.....	8
	(二) 個人近半年無線區域網路上網比例.....	9
	(三) 個人近半年行動上網比例.....	10
肆、	家庭上網行為調查趨勢分析 -----	11
	(一) 家庭可上網比例.....	11
	(二) 家庭寬頻上網比例.....	12
	(三) 家庭之上網設備.....	13
	(四) 家庭連網方式.....	14

圖目錄

圖 1 個人曾經上網比例趨勢圖	5
圖 2 個人最常使用寬頻上網之地點趨勢圖	6
圖 3 個人使用寬頻上網方式趨勢圖	7
圖 4 個人使用寬頻上網方式趨勢圖	8
圖 5 個人近半年無線區域網路上網比例趨勢圖	9
圖 6 個人近半年行動上網比例趨勢圖	10
圖 7 家庭可上網比例趨勢圖	11
圖 8 家庭寬頻上網比例趨勢圖	12
圖 9 家庭之上網設備趨勢圖	13
圖 10 家庭連網方式趨勢圖	14

壹、名詞定義

1. 無線上網

透過無線網路上網之行為，包括無線區域網路上網與行動上網。

2. 無線區域網路上網

指在戶外或公共場所使用 WiFi 上網之行為，但不含行動上網與家中無線上網，簡稱區域上網。

3. 行動上網

透過電信公司網路上網之行為。

4. 網民

指曾經上網之民眾

5. 無線網民

指曾經使用無線區域網路上網與行動上網之民眾。

6. 行動網民

指曾經使用行動上網之民眾。

7. 區域網民

指曾經使用無線區域網路上網之民眾。

貳、調查方法概述

一、 調查地區與對象

全國地區(包括 6 都和 16 縣市)，年滿 12 足歲以上(2005 年 12 月 31 日之前出生)的民眾，共計 21,162,374 人。

二、 調查母體

全國地區(包括 6 都和 16 縣市)之家戶，共計 8,723,800 戶。(內政部 2018 年 10 月人口統計月報)。

三、 調查期間

自 107 年 10 月 30 日起至 107 年 11 月 29 日止，週一至週日 13:30~22:00 進行

四、 調查方法

採電話訪問方式進行完成份數為 3,088 份，抽樣誤差為正負 1.76%。

五、 調查項目

個人網路使用行為(含行動、無線區域網路上網)及服務應用及家戶之網路使用行為。

六、 抽樣設計

使用分層比例隨機抽樣，以全國地區六都及 16 縣市為分層依據，採比例配置法配置各層內樣本數，並於抽出之家戶中採用戶中隨機抽樣法，抽取 12 足歲以上之民眾為受訪者。

參、個人上網行為調查趨勢分析

台灣寬頻網路使用調查 2011 年以前的調查母體為臺灣地區 12 歲以上民眾，2012 年以後調查母體為全國地區 12 歲以上民眾。

一、 12 歲以上民眾曾經上網行為趨勢分析

(一)個人曾經上網比例

個人曾經上網比例與人數已停止成長（如圖 1 所示）。

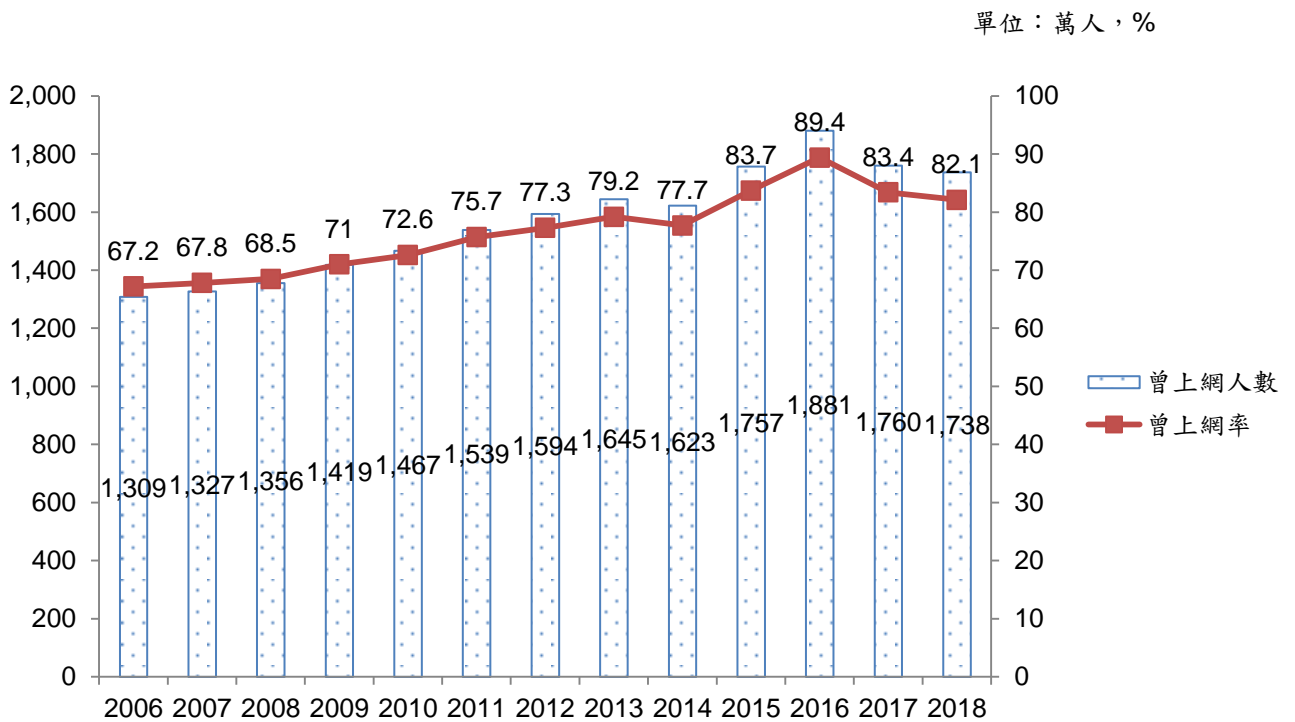


圖 1 個人曾經上網比例趨勢圖

(二)個人最常上網之地點

個人最常上網地點以家中和工作場所為最多的趨勢不變（如圖 2 所示）。

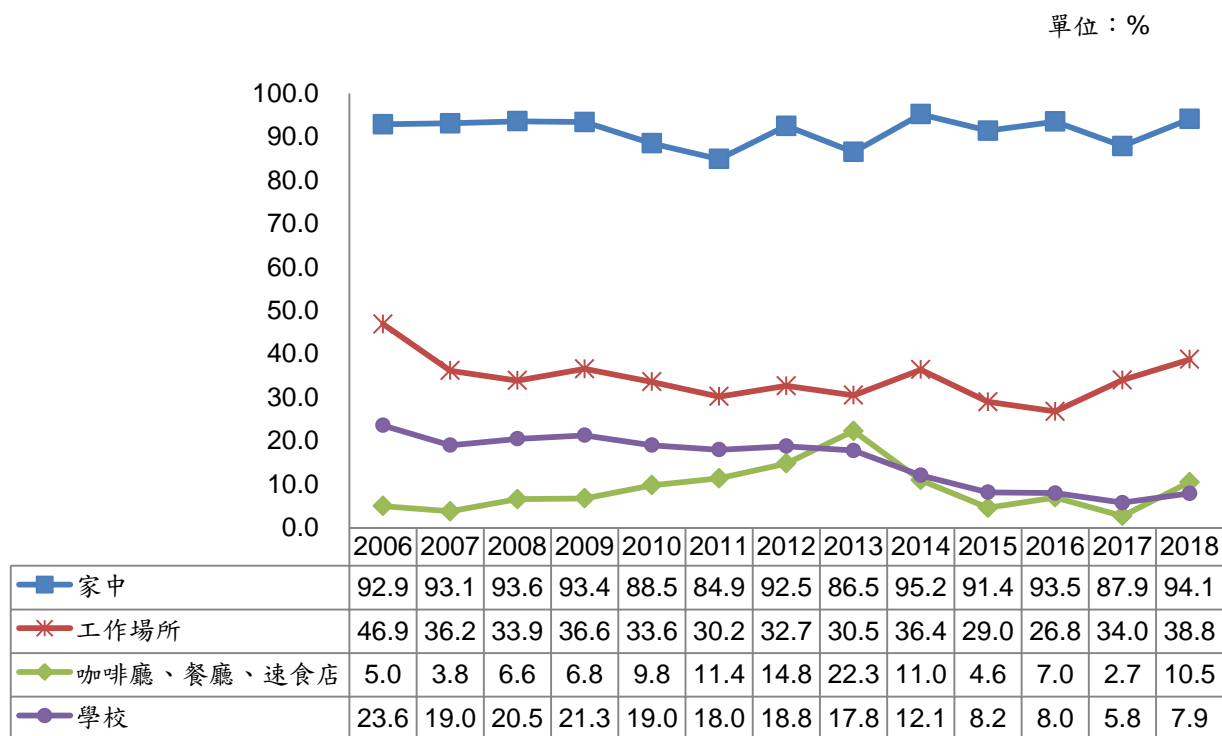


圖 2 個人最常使用寬頻上網之地點趨勢圖

註：本題為複選題，只列比例最高前四項

二、 12歲以上民眾曾經寬頻上網行為趨勢分析

(一)個人寬頻上網方式

個人使用寬頻上網方式從去年開始以行動電信網路最高，今年更繼續成長，而ADSL/VDSL則連2年下降（如圖3所示）。

單位：%

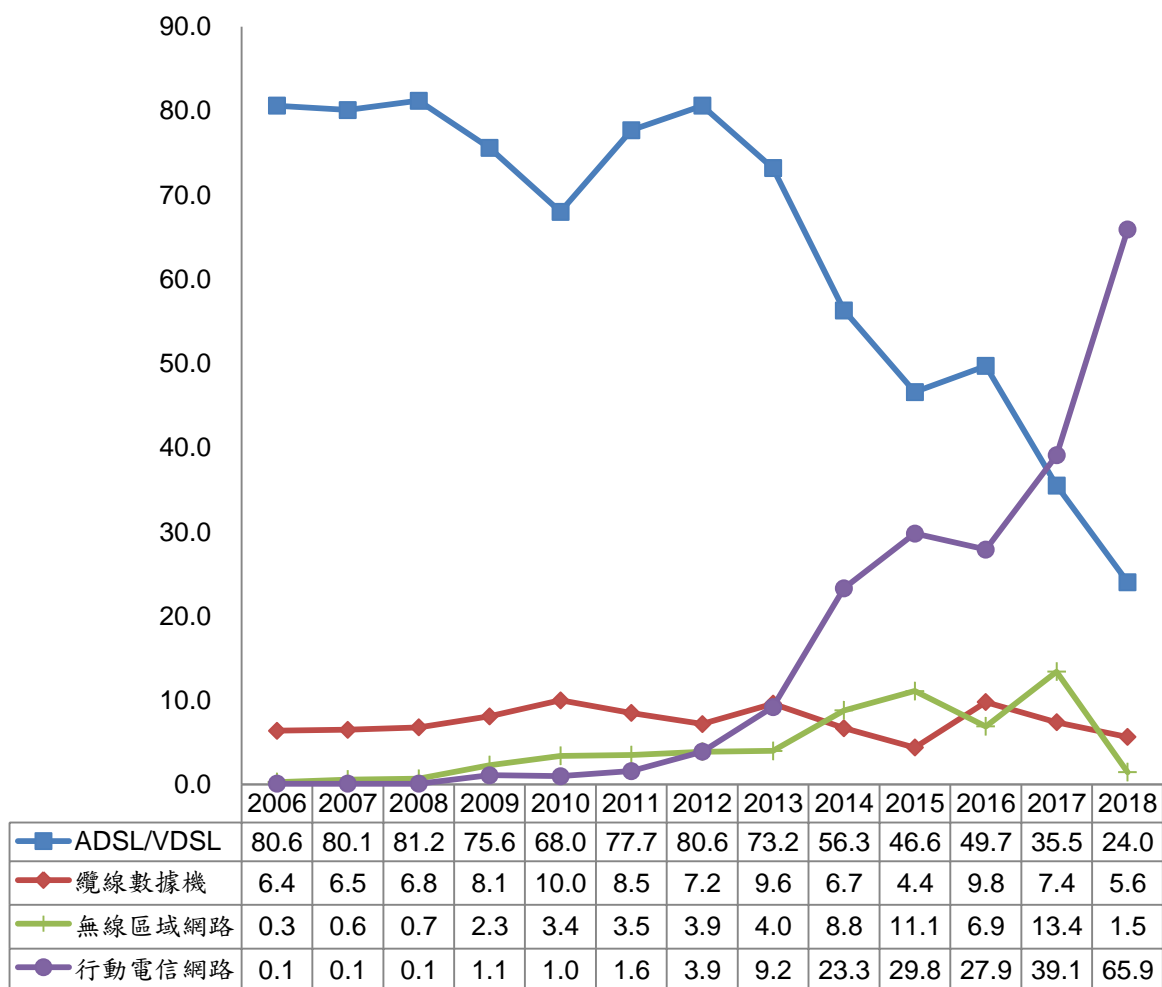


圖 3 個人使用寬頻上網方式趨勢圖

註：2014年僅針對最近半年有上網者訪問本題項。

三、 12歲以上民眾使用無線上網行為趨勢分析

(一)個人近半年無線上網比例

今年度有超過八成的民眾半年內曾使用無線(含行動)上網，較2017上升較多(如圖4所示)。

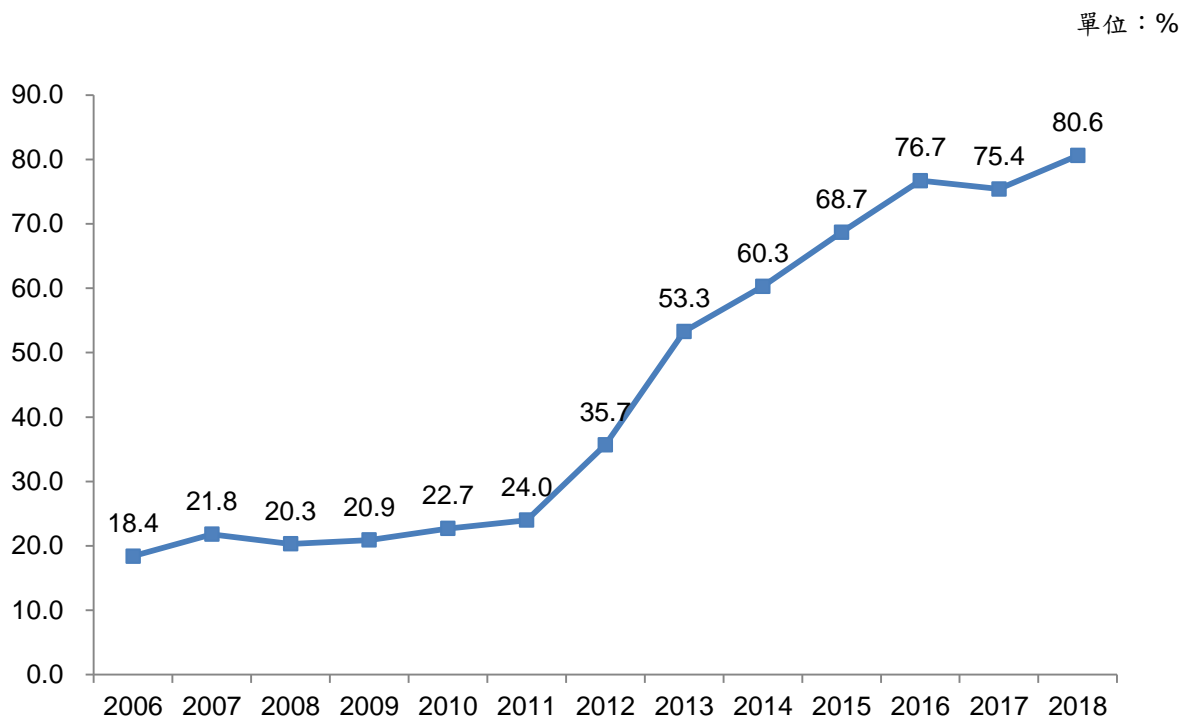


圖 4 個人使用寬頻上網方式趨勢圖

(二)個人近半年無線區域網路上網比例

個人近半年無線區域網路上網比例過去呈現逐年成長，而今年度則有大幅度的下降（如圖 5 所示）。

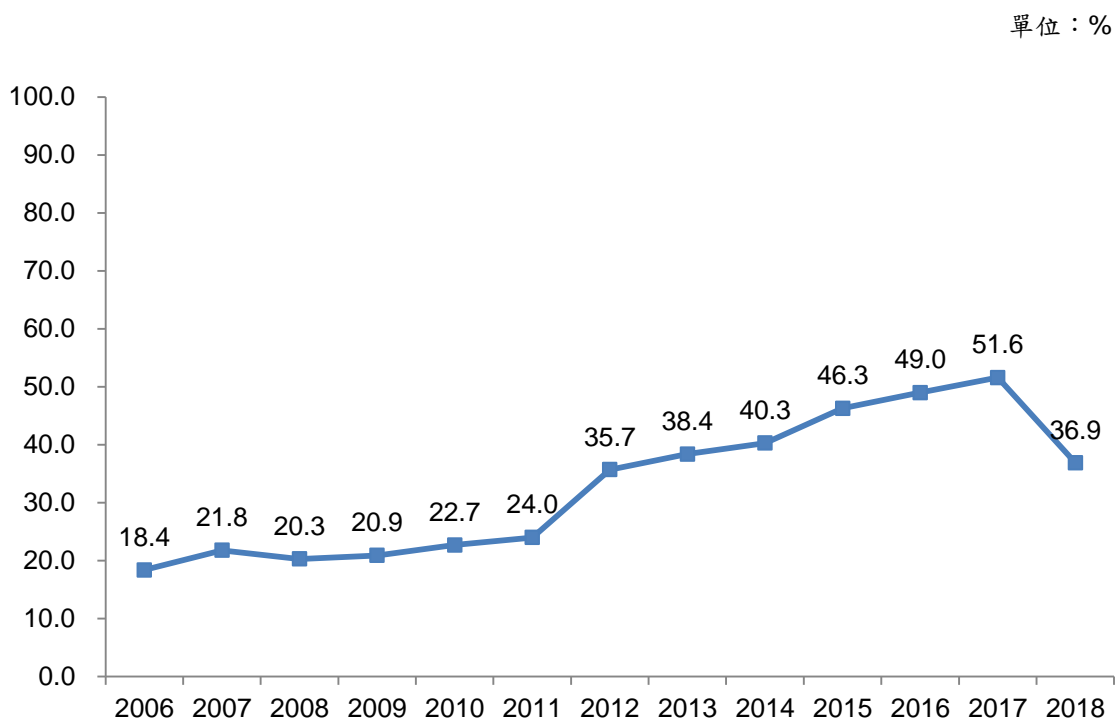


圖 5 個人近半年無線區域網路上網比例趨勢圖

(三)個人近半年行動上網比例

個人近半年行動上網比例呈現逐年成長。今年度更較去年成長一成，有七成六以上的民眾半年內曾使用行動上網（如圖 6 所示）。

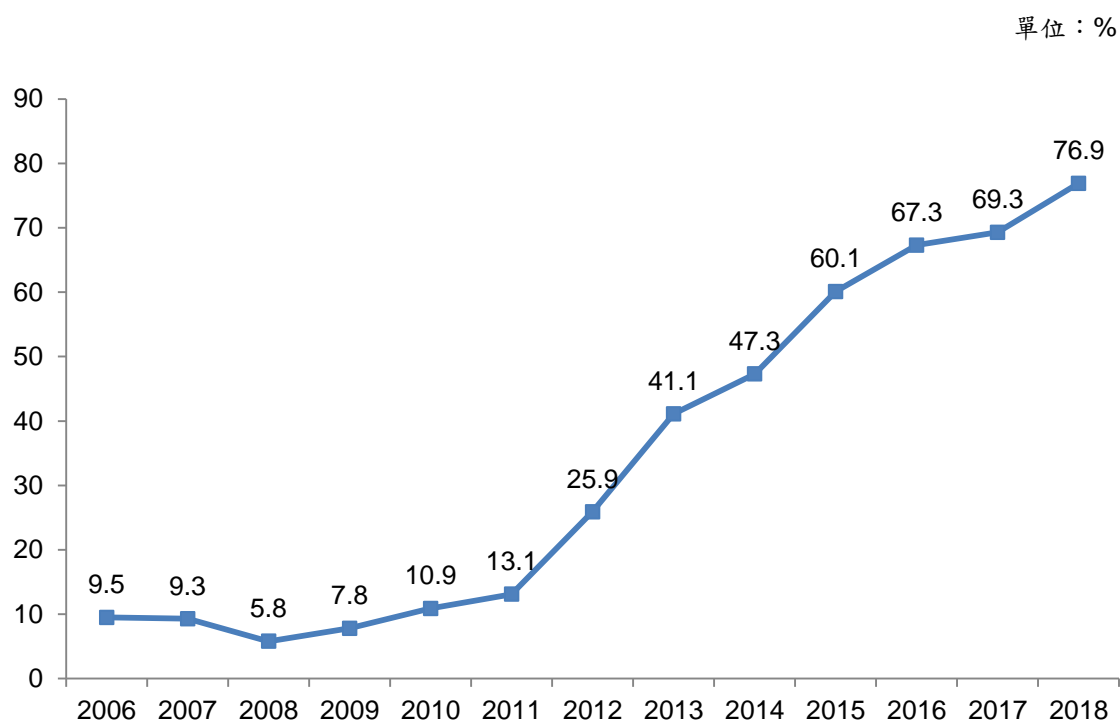


圖 6 個人近半年行動上網比例趨勢圖

肆、家庭上網行為調查趨勢分析

(一) 家庭可上網比例

家庭可上網比例較 2017 年下降，已連續三年呈現下降的趨勢（如圖 7 所示）。

單位：萬戶，%

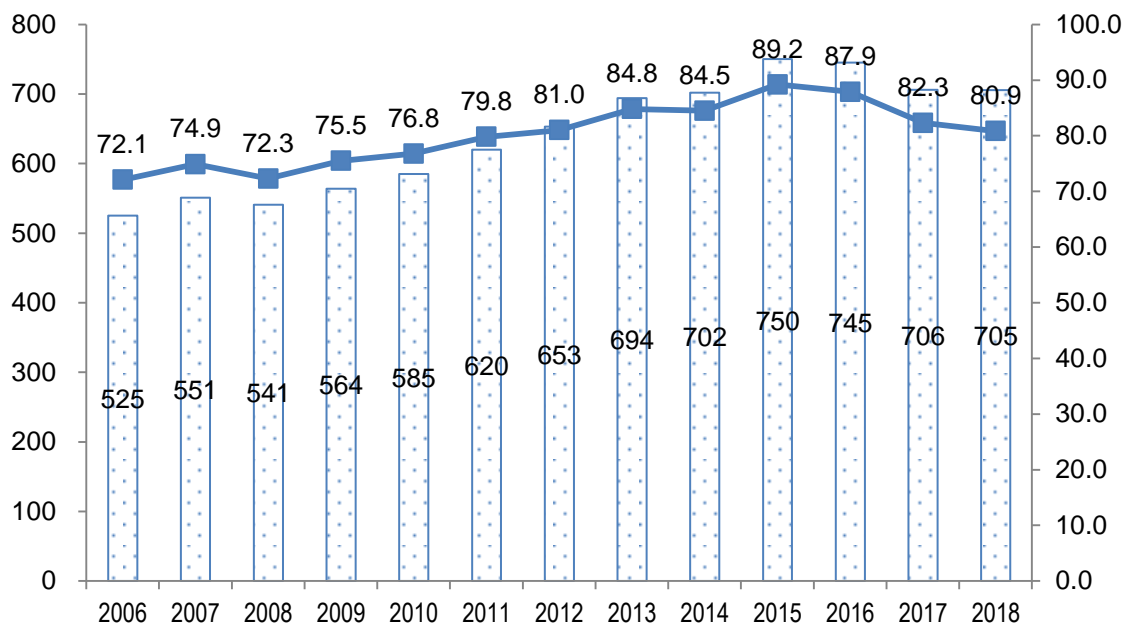


圖 7 家庭可上網比例趨勢圖

(二)家庭寬頻上網比例

家庭寬頻上網比例也較 2017 年下降。(如圖 8 所示)。

單位：萬戶，%

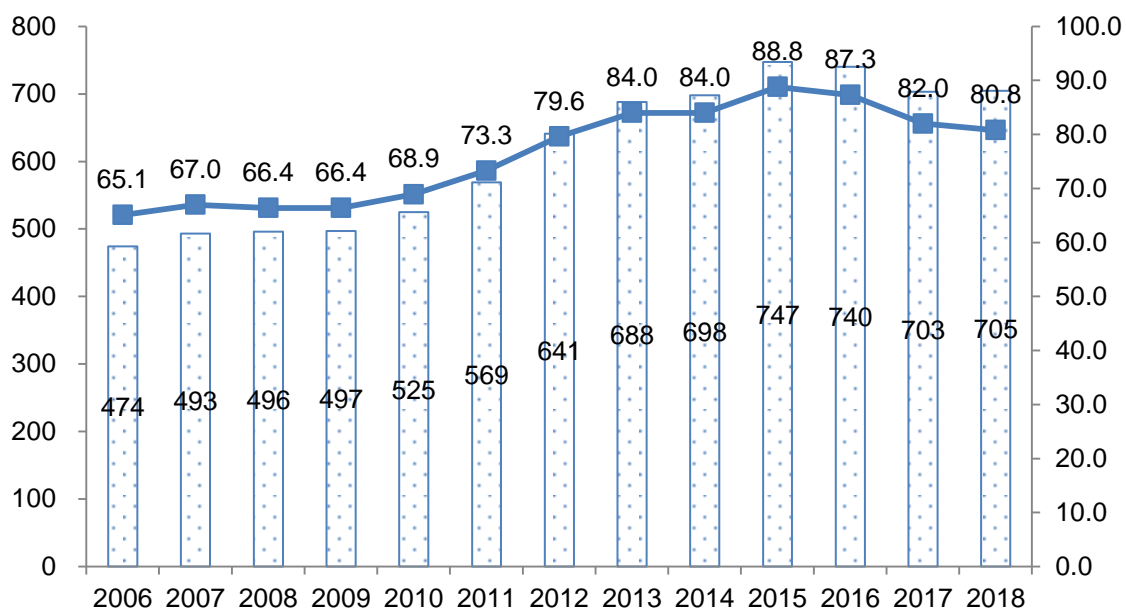


圖 8 家庭寬頻上網比例趨勢圖

(三)家庭之上網設備

2018 年家庭上網設備以手機上網為主，今年將桌上型電腦和筆記型電腦選項合併，比例較去年下降（如圖 9 所示）。

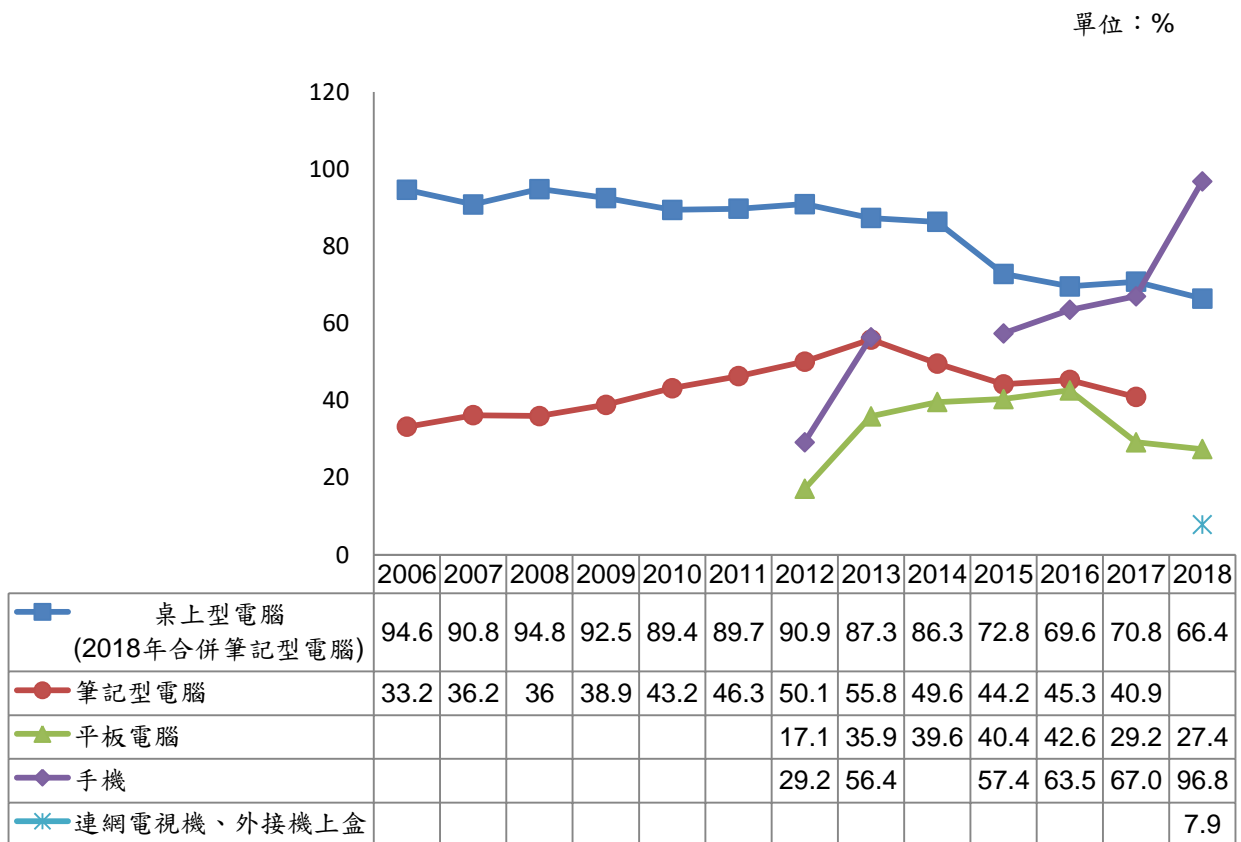


圖 9 家庭之上網設備趨勢圖

註 1：本題為複選題，只列比例最高前四項

註 2：2014 年因為排除手機在家中 WiFi 上網，故家庭上網設備未列手機選項。

註 3：2017 年以前的題目是：在家上上網的設備；2018 年的問題修改為：個人會用來上網的設備，並合併桌上型電腦和筆記型電腦。

註 4：2018 年加入連網電視機、外接機上盒追蹤。

(四)家庭連網方式

家庭連網方式主要仍為 ADSL/VDSL(光纖到府/光纖到宅)，纜線數據機則持續上升(如圖 10 所示)。

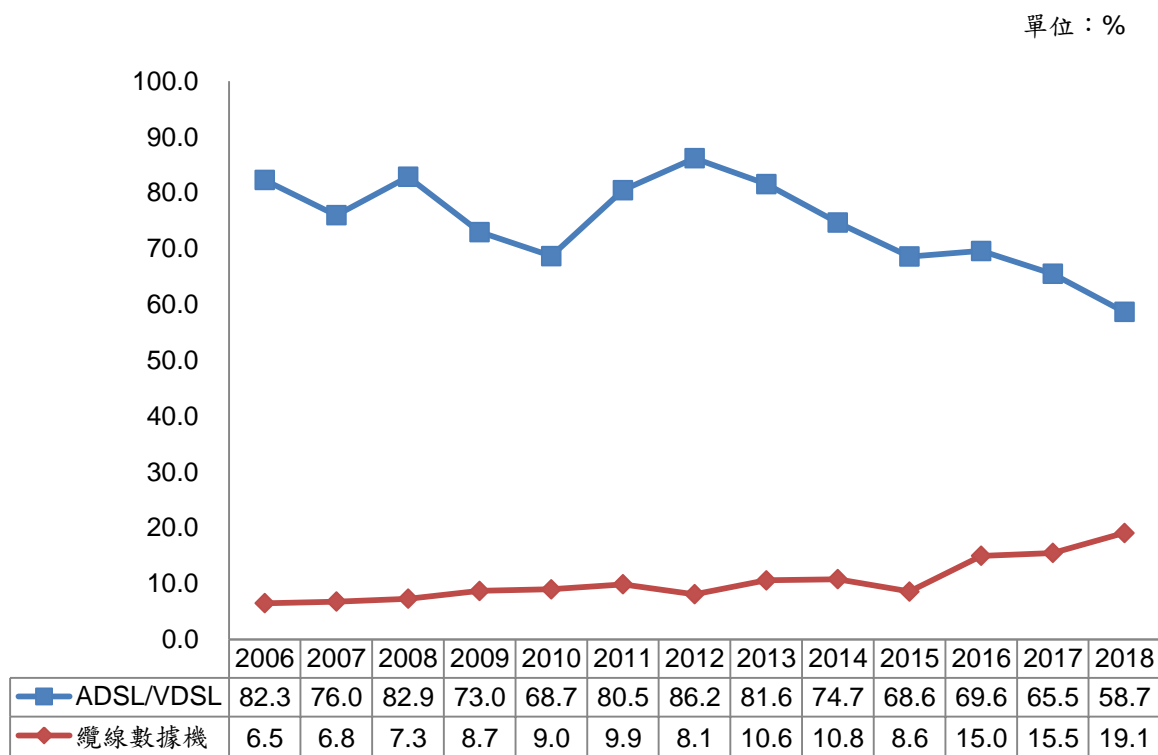


圖 10 家庭連網方式趨勢圖