

TWNIC 2005 . 7 月

台灣地區寬頻網路使用狀況調查

摘要分析

調查時間：2005.7



目錄

1.調查方法概述	-----02
2.上網人數與比例推估	-----03
3.台灣地區上網人數比較	-----06
4.寬頻使用人數與比例推估	-----07
5.個人網路使用行為分析	-----09
6.個人寬頻上網使用行為分析	-----09
7.家庭上網戶數與比例推估	-----11
8.家庭寬頻使用戶數與比例推估	-----13
9.家庭上網設備分析	-----15
9-1.家庭連網方式分析	-----16
9-2.家庭寬頻上網使用行為分析	-----19
9-3.家庭未使用寬頻行為分析	-----22
10.無線上網人數與比例推估	-----25
11.無線上網使用行為分析	-----27
12.行動上網人數與比例推估	-----28
13.行動上網使用行為分析	-----29

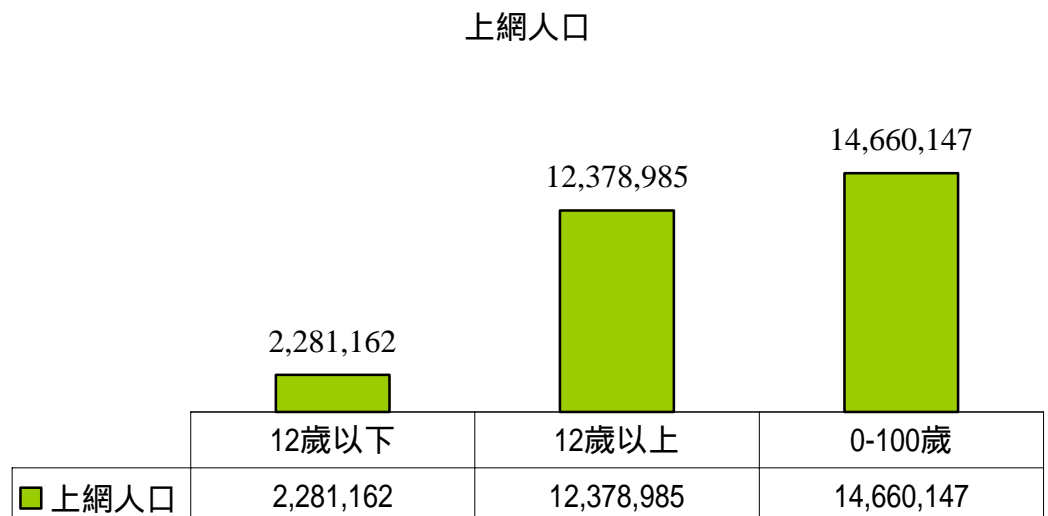
1. 調查方法概述

調查時間	2005.05.30 - 2005.07.31
調查樣本數	3,059 份有效樣本
調查對象	居住在家中，年滿 12 足歲以上之民眾
調查母體	台灣地區 23 縣市，共計 7,184,185 家戶 (行政院主計處 2005 年內政部人口統計月報)
調查方法	使用 CATI 系統進行電話訪問
抽樣方法	使用分層隨機抽樣，以台灣地區 23 縣市為分層依據，各層內採比例配置樣本數，並於抽出之家戶中採用戶中隨機抽樣法，抽取 12 足歲以上之民眾為受訪者。
推估方法	<p>人數推估方法：三維加權推估法</p> <ul style="list-style-type: none"> - 台灣地區 12 足歲以上之民眾依其居住縣市別、性別與年齡層為加權依據進行三維加權推估。 (以台灣地區 94 年 4 月份內政部公佈之人口統計為推估母體基礎，共計 19,263,641 人) <p>戶數推估方法：二維加權推估法</p> <ul style="list-style-type: none"> - 台灣地區家庭依其居住縣市別 與家中人數為加權依據進行二維加權推估。 (以台灣地區 93 年 4 月內政部人口統計月報之統計為推估母體基礎，共計 7,184,185 戶)

2.上網人數與 比例推估

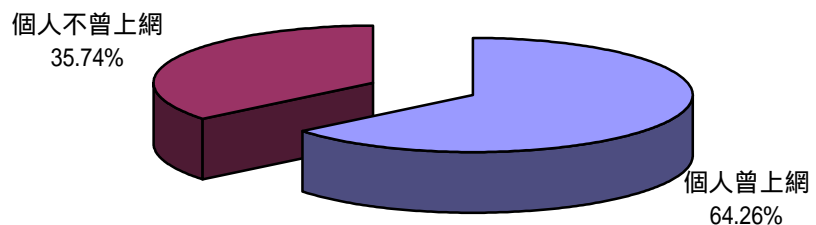
- (1) 台灣地區 12 歲以下之民眾有 228 萬人曾使用過網路；12 歲以上之民眾有 1,238 萬人曾使用過網路；總計 0-100 歲之民眾有 1,466 萬人曾使用過網路。

台灣地區上網人口



- (2) 台灣地區 12 歲以上之民眾有 64.26% (1,238 萬人) 曾使用過網路。

個人上網率

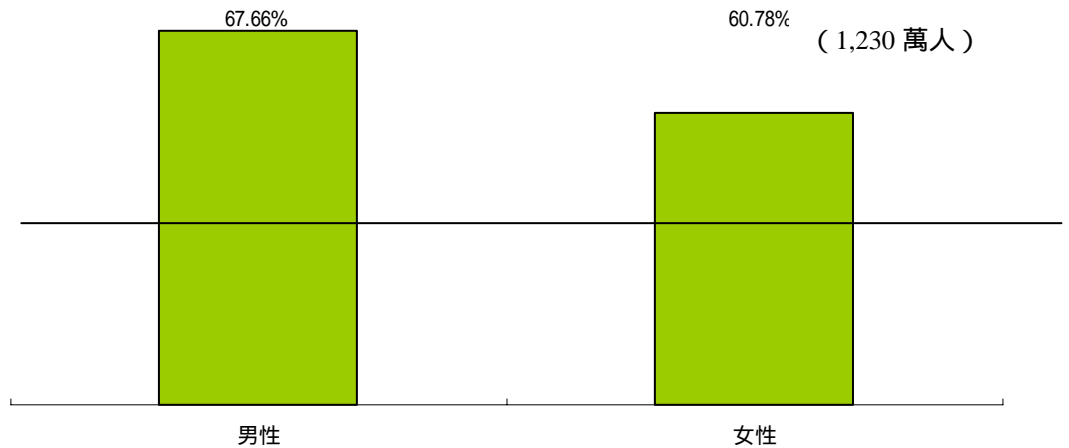


* 抽樣誤差：±1.77% (95%信心水準)

2. 上網人數與比例推估

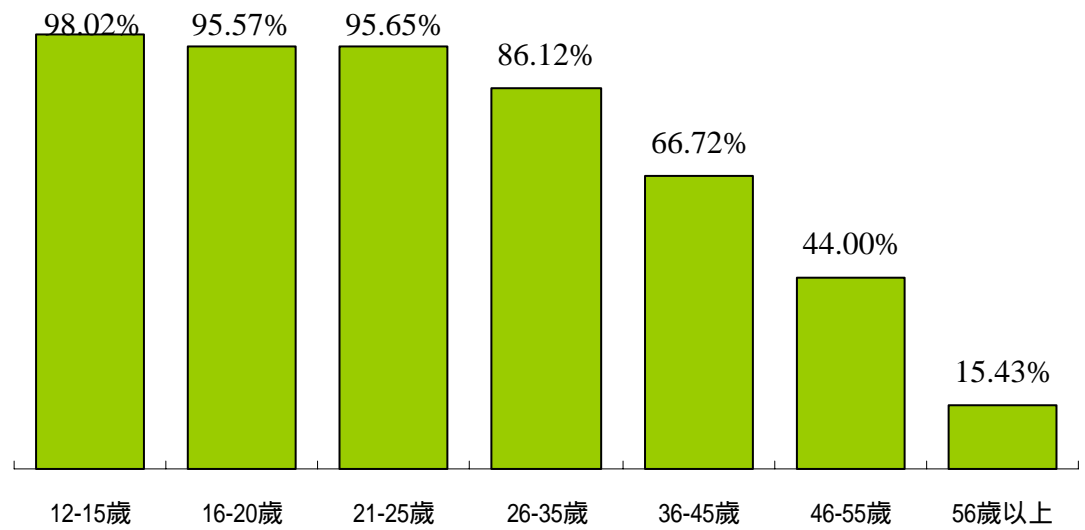
- (3) 台灣地區 12 歲以上民眾上網的比例依性別來看，以男性略高於女性，男性約佔 67.66% (660 萬人)，女性約佔 60.78% (578 萬人)。

個人上網率 - 依受訪者性別分



- (4) 台灣地區 12 歲以上民眾其上網比例依年齡別來看，以「12-15 歲」，佔 98.02% (125 萬人)；其次為「21-25 歲」、「16-20 歲」，分別佔 95.65% (185 萬人) 95.57% (156 萬人)；其中，「46-55 歲」之上網比例較低，約為 44.00% (141 萬人)；而「56 歲以上」之上網比例最低，佔 15.43% (141 萬人)。

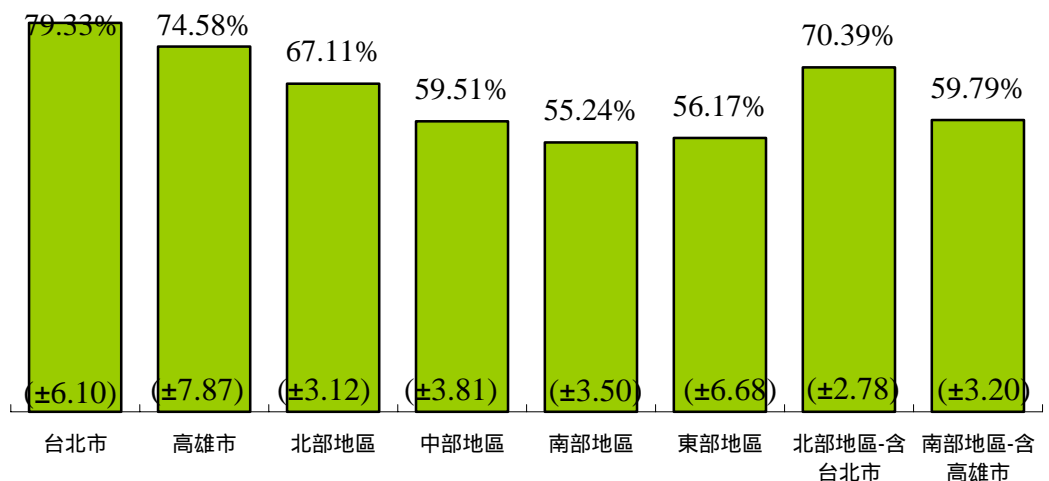
個人上網率 - 依受訪者年齡分



2. 上網人數與比例推估

(5) 台灣地區 12 歲以上民眾其上網比例依地區別來看，台北市之上網比例為 79.33% (180 萬人)，高雄市之上網比例約佔 74.58% (97 萬人)；以北部地區之比例最高，佔 67.11% (413 萬人)；其次為中部地區、東部地區，分別佔 59.51% (286 萬人)、56.17% (282 萬人)；以南部地區之上網比例最低，佔 55.24% (28 萬人)。

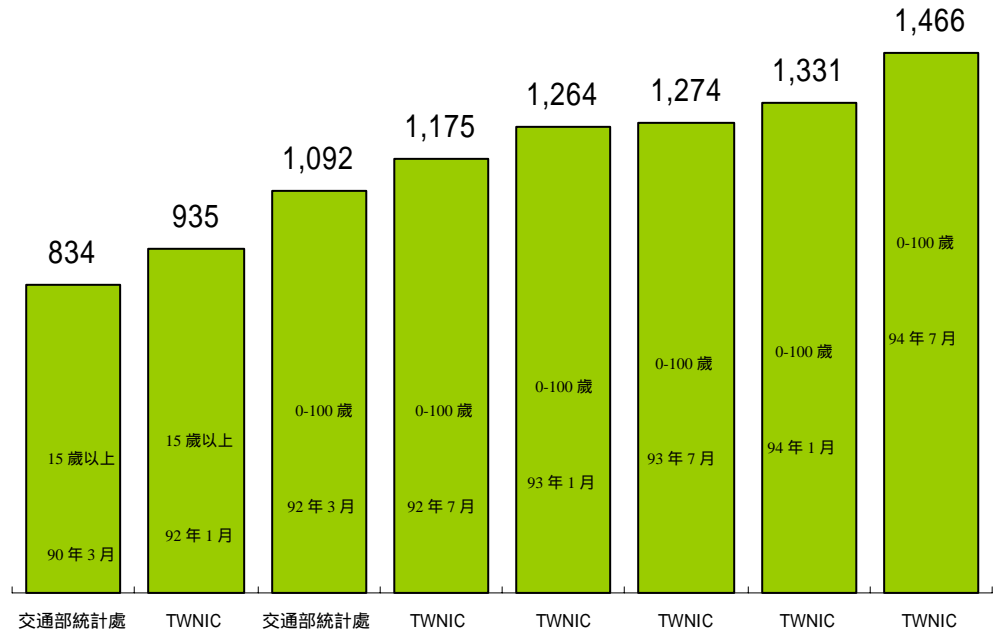
個人上網率 - 依受訪者居住地區分



* 括弧內數字為抽樣誤差，單位：%

3. 台灣地區上網人數比較 台灣地區之上網比例有逐年增加之趨勢，截至 94 年 7 月為止，共計有 1,466 萬人曾上網。

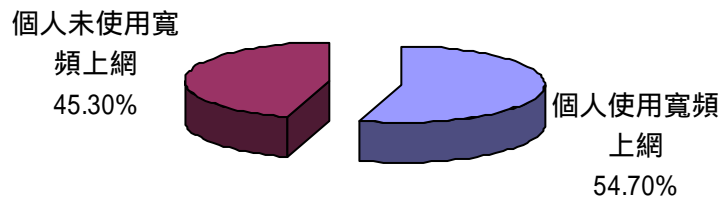
台灣地區上網人口比較



4.寬頻使用人數與比例推估

(1) 台灣地區 12 歲以上之民眾有 54.70% (1,054 萬人) 曾使用寬頻上網。

個人寬頻上網率



❖註—單位：萬人

資料來源：本調查，交通部統計處 (1,031 萬人)

交通部母體：台灣地區0-100歲民眾

TWNIC92年1月母體：台灣地區15歲以上民眾

TWNIC92年7月母體：台灣地區0-100歲民眾

TWNIC93年1月母體：台灣地區0-100歲民眾

TWNIC93年7月母體：台灣地區0-100歲民眾

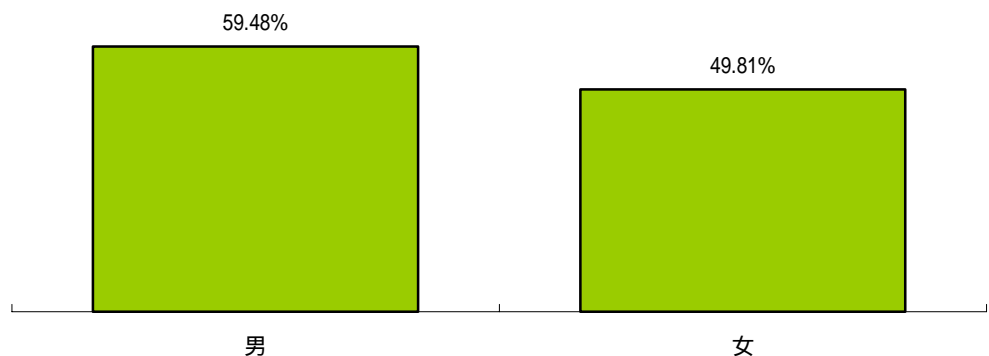
TWNIC94年1月母體：台灣地區0-100歲民眾

TWNIC94年7月母體：台灣地區0-100歲民眾

* 抽樣誤差：±1.77% (95%信心水準)

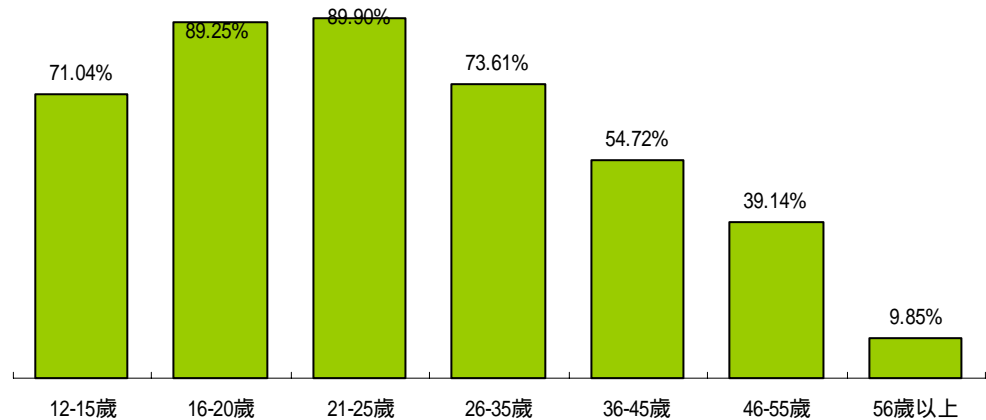
(2) 台灣地區 12 歲以上民眾使用寬頻上網的比例依性別來看，以男性略高於女性，男性約佔 59.48% (580 萬人)，女性約佔 49.81% (474 萬人)。

個人寬頻上網率 - 依受訪者性別分



4. 寬頻使用人數與比例推估 (3) 台灣地區 12 歲以上民眾使用寬頻上網比例依年齡別來看，以「21-25 歲」最高，佔 89.90% (174 萬人)，其次為「16-20 歲」89.25% (146 萬人)；而「56 歲以上」之上網比例最低，僅佔 9.85% (36 萬人)。

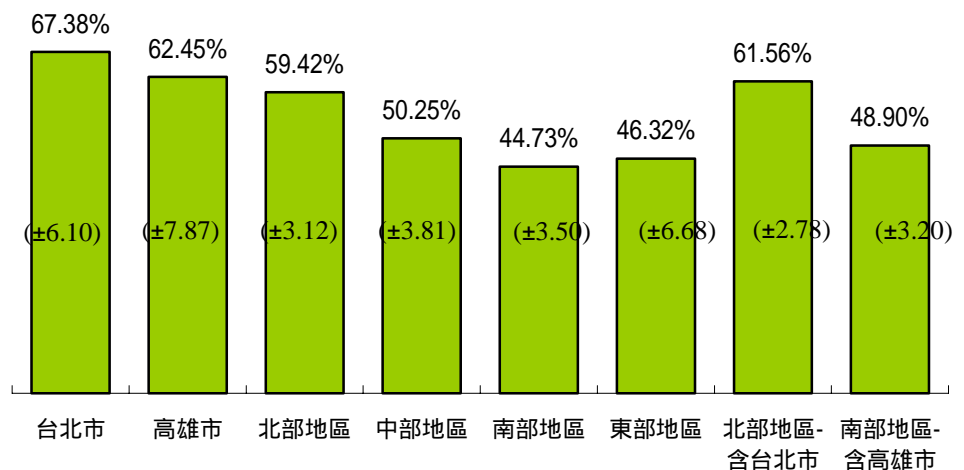
個人寬頻上網率 - 依受訪者年齡分



- (4) 台灣地區 12 歲以上民眾寬頻使用比例依地區別來看，台北市之比例最高，佔 67.38% (152 萬人)；高雄市之比例約佔 62.45% (81 萬人)；以北部地區之寬頻使用比例最高，約佔 59.42% (366 萬人)；其次為中部地區，佔 50.25% (242 萬人)；再其次為東部地區，佔 46.32% (23 萬人)；南部地區，佔 44.73% (189 萬人)。

個人寬頻上網率 - 依受訪者居住地區分

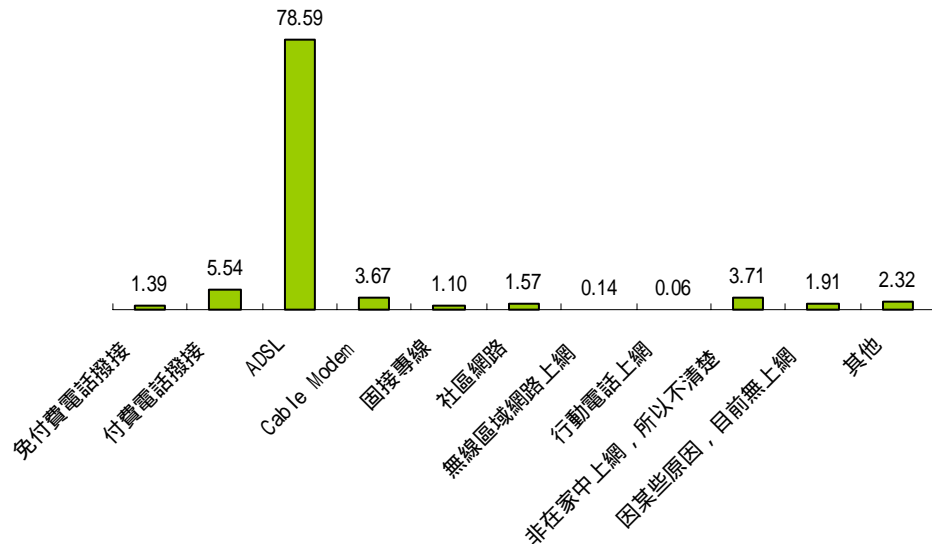
* 括弧內數字為抽樣誤差，單位：%



5. 個人網路使用行為分析

(1) 曾使用過網際網路之受訪者中，台灣地區 12 歲以上民眾之上網方式以 ADSL 為最多，約佔 78.59%；其次為付費撥接，約佔 5.54%。

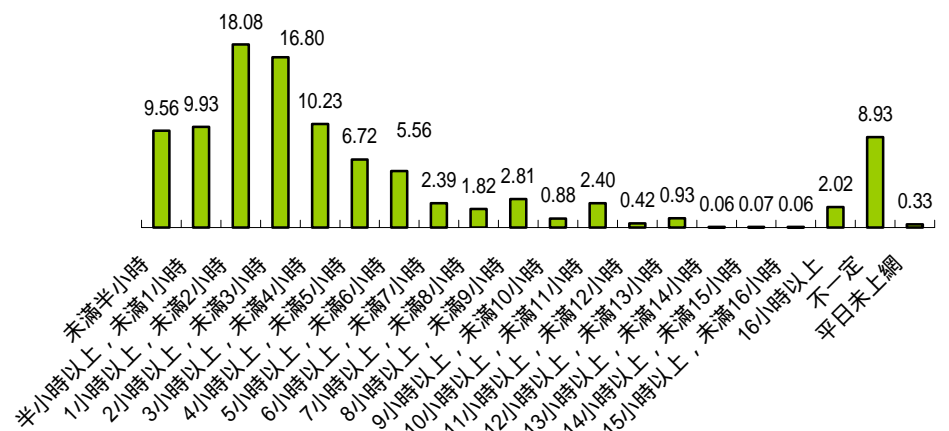
台灣地區 12 歲以上有上網民眾其連結網路方式



6. 個人寬頻上網使用行為分析

(1) 有使用寬頻上網之受訪者中，台灣地區 12 歲以上民眾平日(星期一至星期五)平均使用寬頻時數，以「1 小時以上-未滿 2 小時」為最多，為 18.08%；其次為「2 小時以上-未滿 3 小時」(16.80%)，再其次為「3 小時以上-未滿 4 小時」(10.23%)。

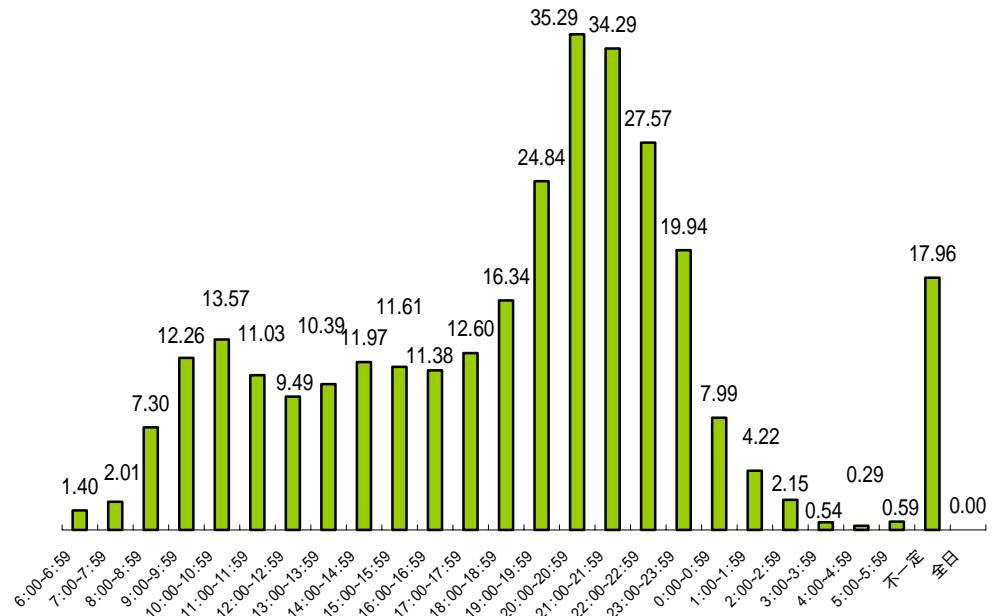
台灣地區 12 歲以上民眾平日(星期一至星期五)平均使用寬頻時數



6. 個人寬頻上網使用行為分析

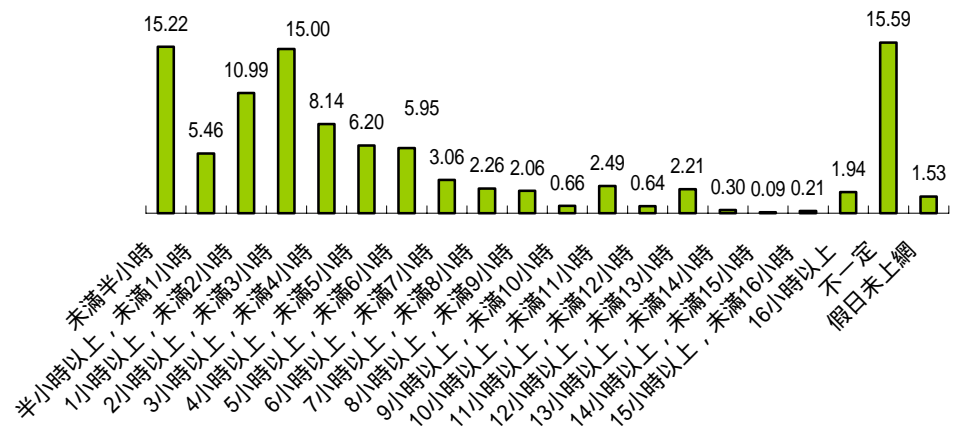
- (2) 有使用寬頻上網之受訪者中，平日(星期一至星期五)最常使用寬頻上網之時段以「晚上 8 點~ 晚上 9 點以前」為最多；其次為「晚上 9 點~晚上 10 點以前」，再其次為「晚上 10 點~晚上 11 點以前」。

平日(星期一至星期五)個人最常使用寬頻時段(複選)



- (3) 有使用寬頻上網之受訪者中，台灣地區 12 歲以上民眾假日(星期六與星期日)平均使用寬頻時數，以「不一定」為最多，為 15.59%；其次為「未滿半小時」(15.22%)；再其次為「2 小時以上，未滿 3 小時」(15.00%)。

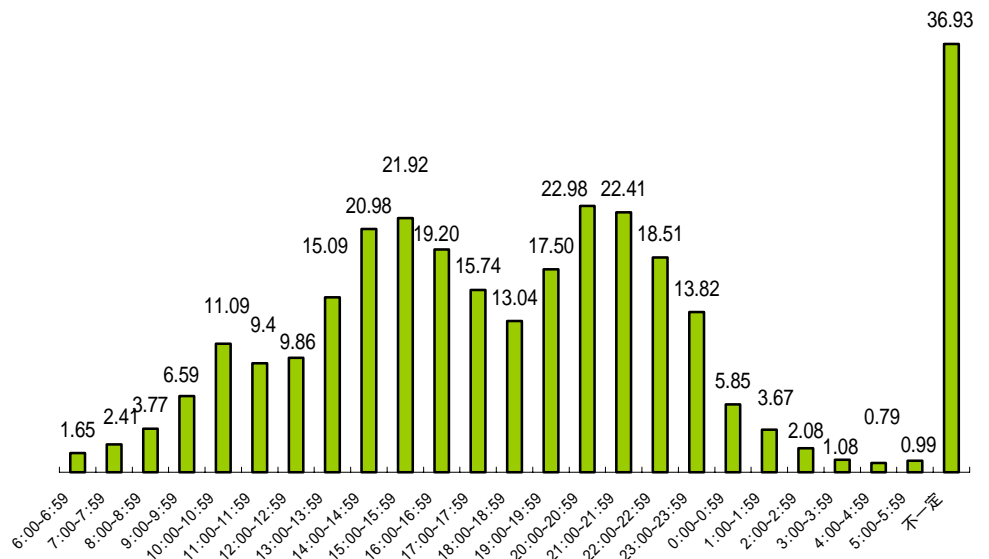
台灣地區 12 歲以上民眾假日(星期六與星期日)平均使用寬頻時數



6. 個人寬頻上網使用行為分析

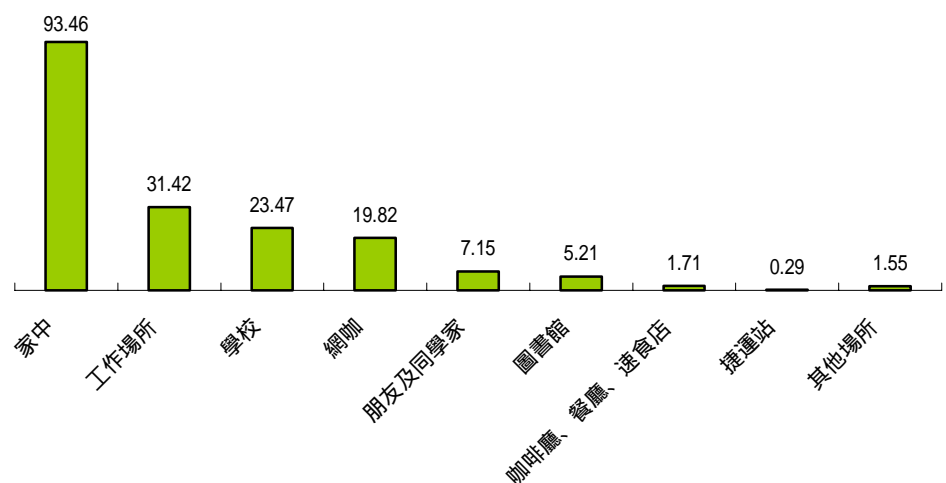
- (4) 就有使用寬頻上網之受訪者中，假日(星期六與星期日) 使用寬頻時段呈現雙峰型態，第一個高峰時段為「下午 2 點~下午 5 點以前」；第二個高峰時段為「晚上 7 點~晚上 11 點以前」。

假日(星期六與星期日)個人最常使用寬頻時段(複選)



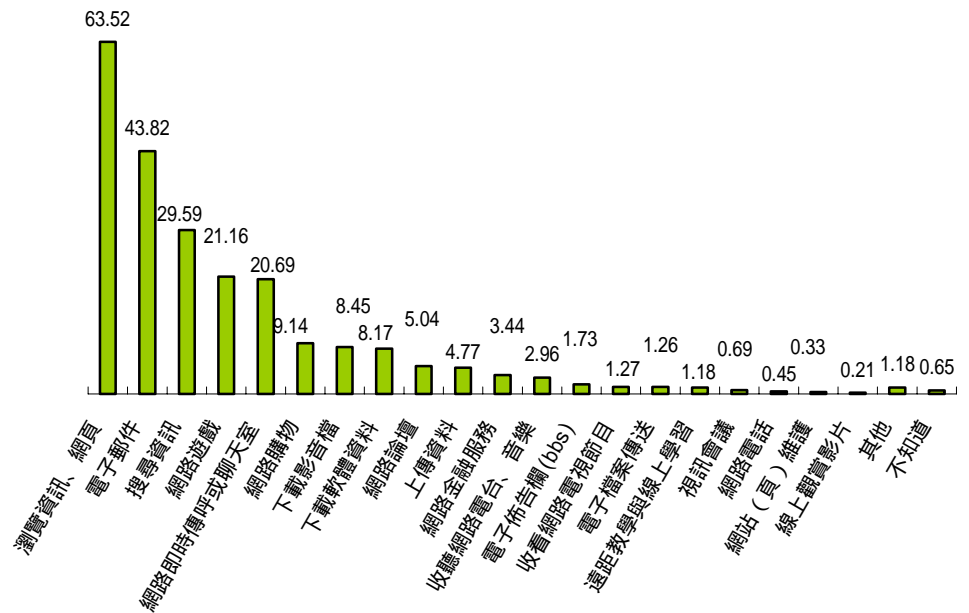
- (5) 就有使用寬頻上網之受訪者中，其最常使用寬頻上網之地點以「家中」為最多，每百人約有 93 人次；其次為「工作場所」(每百人約有 31 人次)，再其次為「學校」(每百人約有 23 人次)。

個人最常使用寬頻上網地點(複選)



(6) 就有使用寬頻上網之受訪者中，其常使用寬頻上網之功能以「瀏覽網頁資訊 WWW」為最多，每百人約有 64 人次；其次為「電子郵件」(每百人約有 44 人次)，再其次為「蒐尋資訊」(每百人約有 30 人次)。

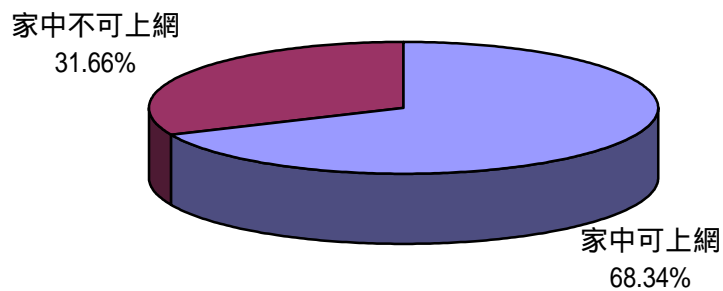
個人最常使用寬頻上網功能(複選)



7. 家庭上網戶與比例推估

(1) 台灣地區之家庭有 68.34% (49 萬戶) 可上網。

家庭上網比率

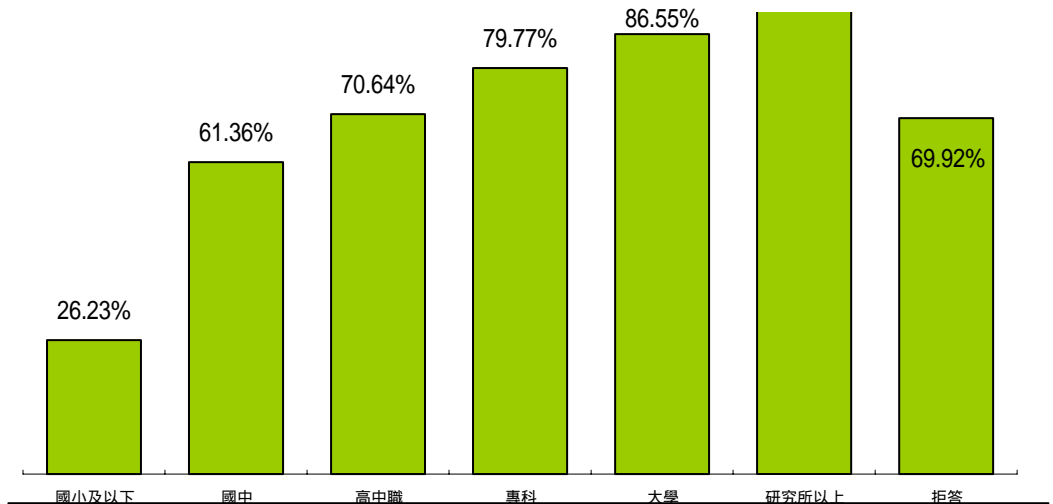


* 抽樣誤差：±1.77% (95%信心水準)

7. 家庭上網戶 與比例推估

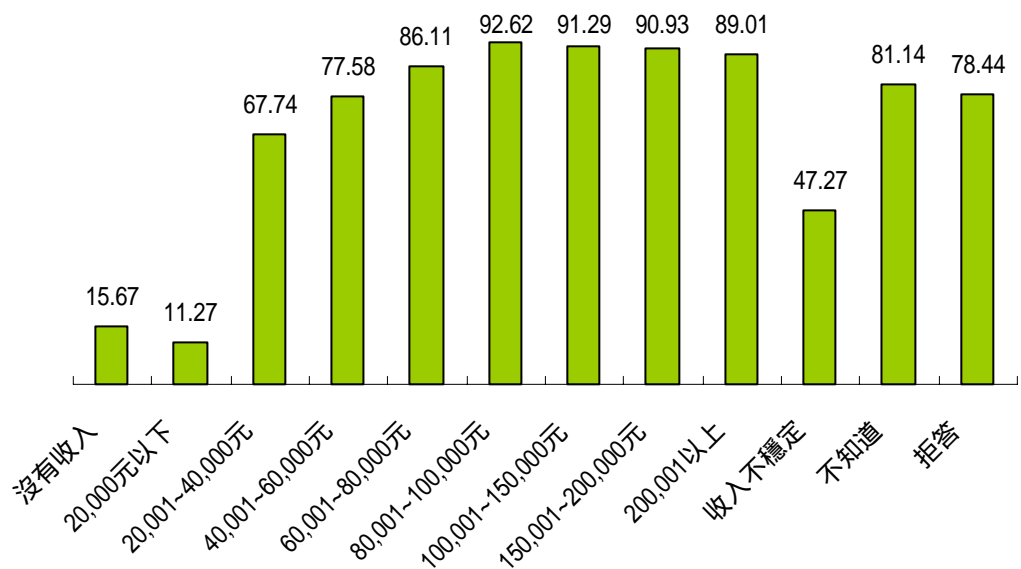
(2) 依經濟戶長教育程度來看，台灣地區家庭上網比例以研究所以上比例最高，約佔 94.56%；其次為大學，約佔 86.55%。

家庭上網率 - 依經濟戶長教育程度分



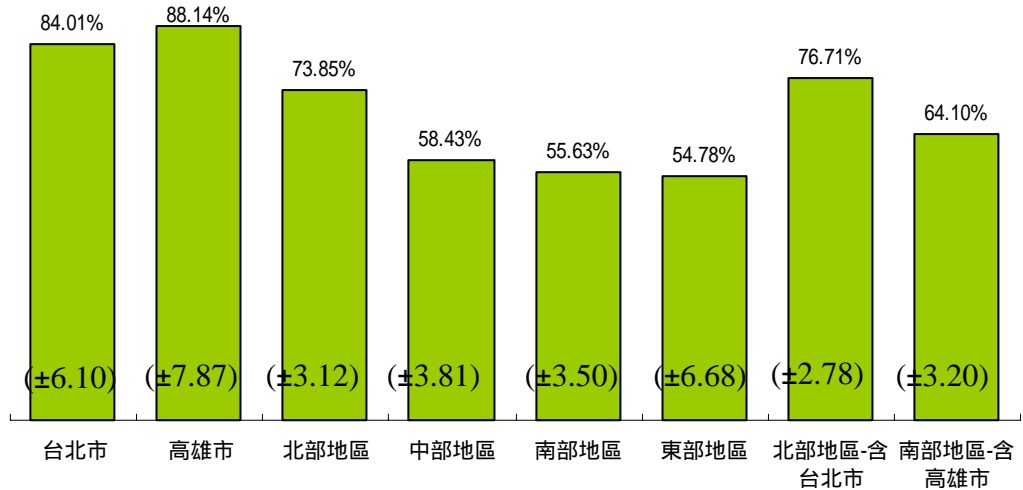
(3) 依家庭平均月收入來看，台灣地區家庭上網比例以「80,001-100,000 元」元比例最高為 92.62%；其次為「100,001-150,000 元」為 91.29%。

家庭上網率 - 依受訪家庭平均月收入分



- (4) 依地區別來看，台北市之比例，約佔 84.01% (78 萬戶)；高雄市之比例約佔 88.14%(48 萬戶)；北部地區之上網比例，約佔 73.85%(175 萬戶)；其次為中部地區，約佔 58.43% (95 萬戶)；再其次為南部地區，佔 55.63% (85 萬戶)；而以東部地區之比例較低，約佔 54.78% (10 萬戶)。

家庭上網率 - 依受訪家庭居住地區分

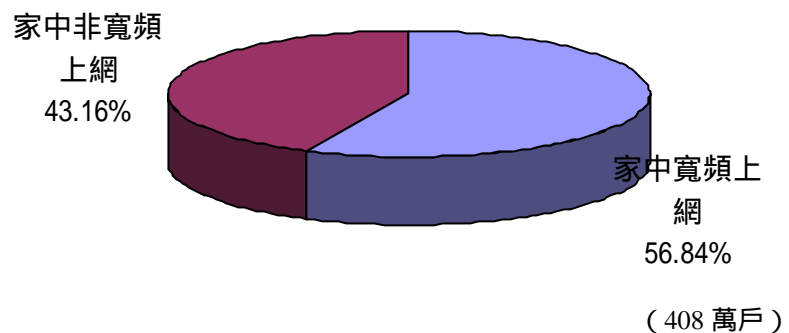


* 括弧內數字為抽樣誤差，單位：%

8. 家庭寬頻使用用戶數與比例推估

- (1) 台灣地區之家庭有 56.84% (408 萬戶) 使用寬頻上網。

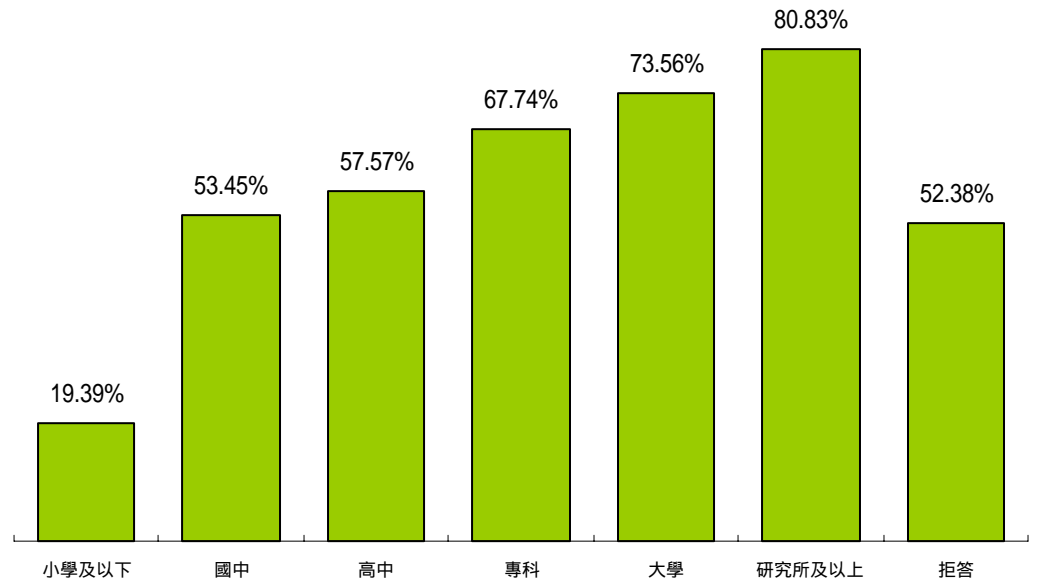
家庭寬頻上網率



* 抽樣誤差：±1.77% (95%信心水準)

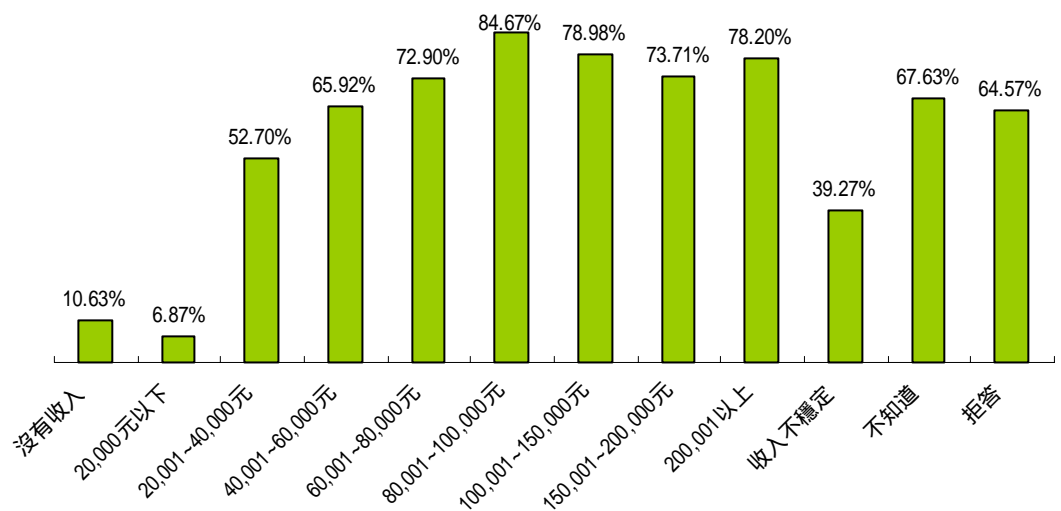
8. 家庭寬頻使用用戶數與比例推估 (2) 以經濟戶長教育程度來分，台灣地區家庭寬頻使用比例以研究所以上，佔 80.83%；其次為大學最高與專科，分別佔 73.56%、67.74%

家庭寬頻上網率 - 依經濟戶長教育程度分



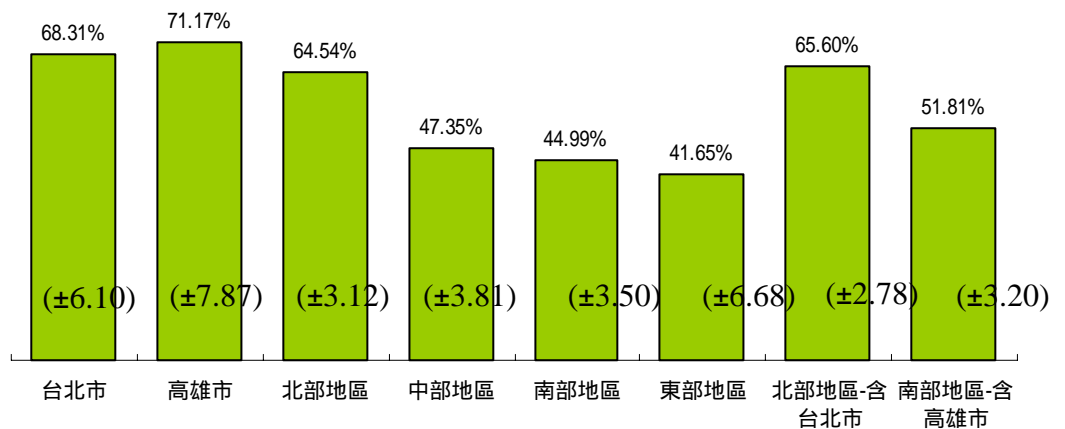
- (3) 依家庭平均月收入來看，台灣地區家庭寬頻使用比例以「80,001-100,000 元」比例最高，約佔 84.67%；其次為「100,001-150,000 元」，佔 78.98%。

家庭寬頻上網率 - 依受訪家庭平均月收入分



- (4) 依地區別來看，以高雄市之比例最高，約佔 71.17% (38 萬戶)；而台北市之比例約佔 68.31% (63 萬戶)；北部地區之寬頻使用比例，約佔 64.54% (153 萬戶)；其次為中部地區，約佔 47.35% (77 萬戶)；再其次為南部地區，約佔 44.99% (69 萬戶)；而以東部地區之比例最低，約佔 41.65% (8 萬戶)。

家庭寬頻上網率 - 依受訪家庭居住地區

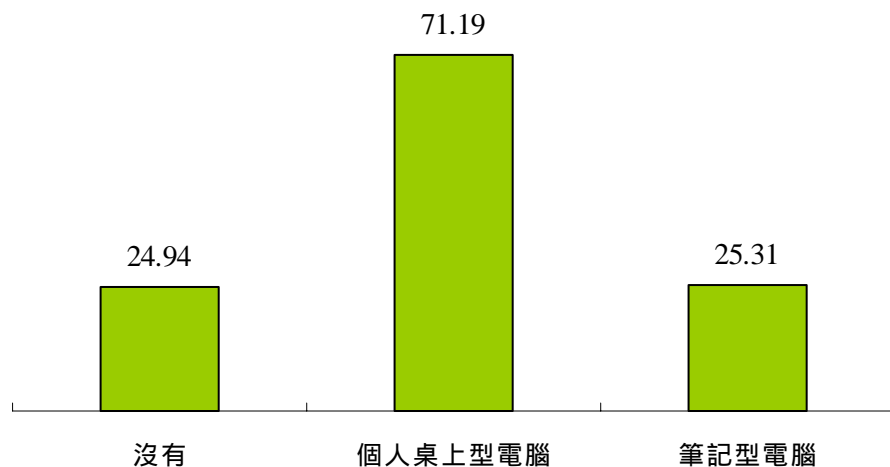


* 括弧內數字為抽樣誤差，單位：%

9. 家庭上網設備分析

- (1) 家中主要電腦設備以個人桌上型電腦為最多，佔 71.19%；其次為筆記型電腦(25.31%)。

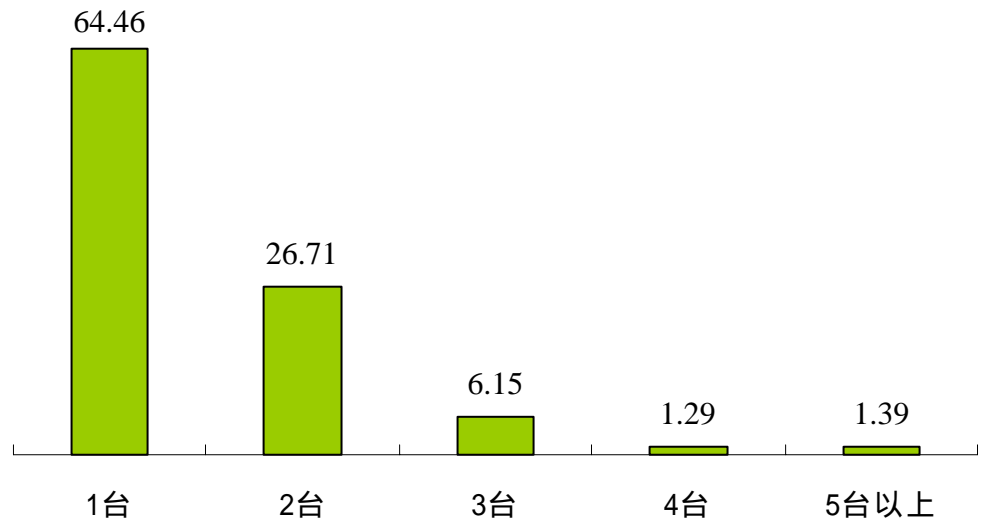
家戶主要電腦設備(複選)



(2) 家戶中有桌上型電腦，以擁有 1 台電腦為最多，為 64.46%；其次有 26.71% 的家戶擁有 2 台電腦。

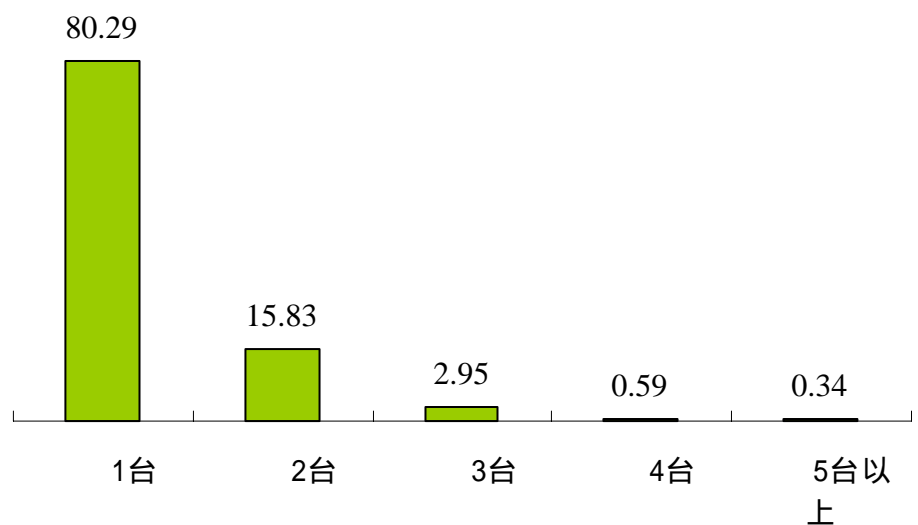
9. 家庭上網設備分析

家中桌上型電腦數



(3) 家戶中有筆記型電腦者，以擁有 1 台筆記型電腦為最多，為 80.29%；其次有 15.83% 的家戶擁有 2 台筆記型電腦。

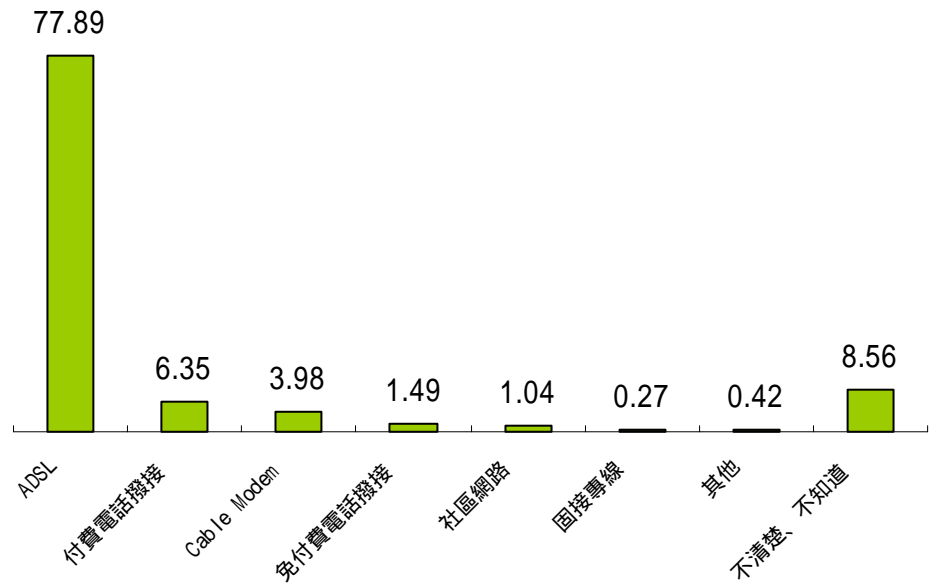
家中筆記型電腦數



9-1. 家庭連網 方式分析

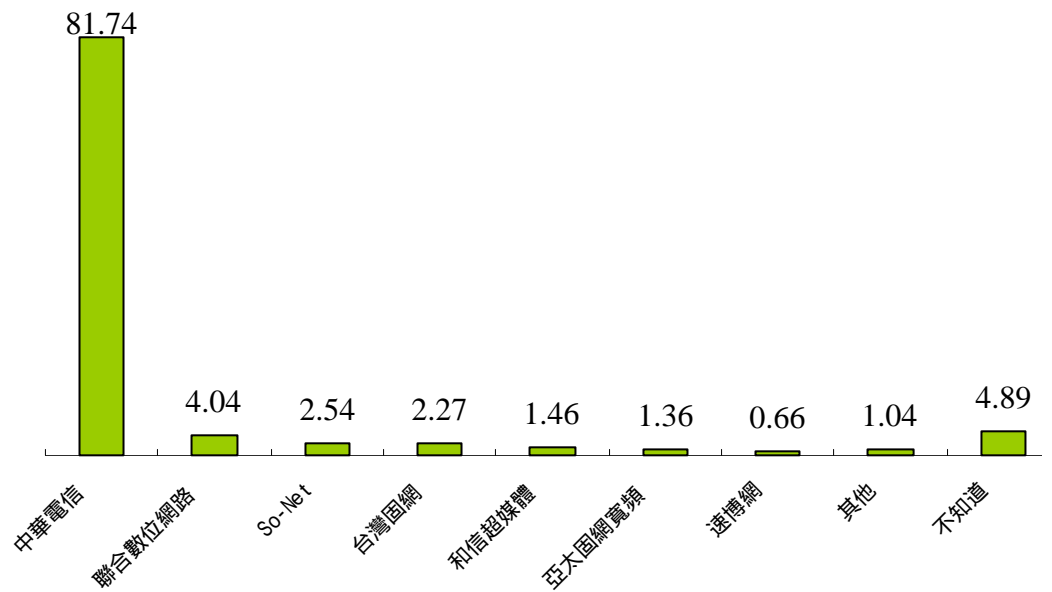
(1) 家中可上網的家戶連網方式以 ADSL 為最多，佔 77.89%；其次為付費電話撥接，佔 6.35%；再其次為有線電視頻道的電纜線連結 Cable Modem(3.98%)、免付費電話撥接(1.49%)。由調查結果可知，大約有 83.17% 的家戶使用寬頻上網(本調查寬頻上網係包括 ADSL、Cable Modem、固接專線、區域網路、社區網路)。

台灣地區家戶連網方式



(2) ADSL 連結上網的家戶中以使用「中華電信」的家戶為最多，佔 81.74%；其次為「聯合數位網路」，佔 4.04%。

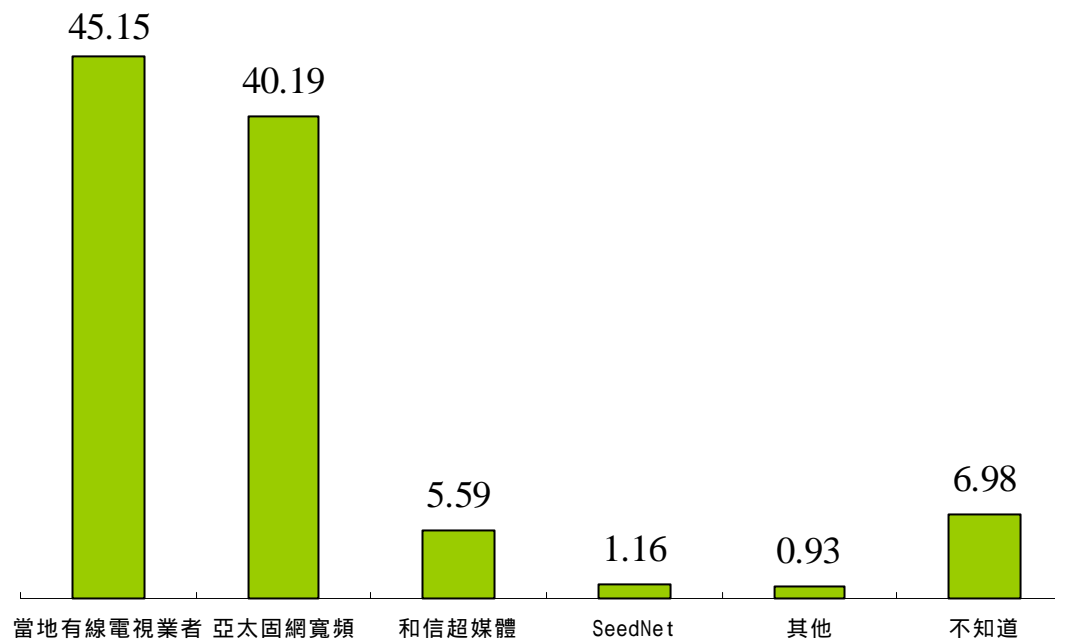
家戶 ADSL 服務供應商



9-1. 家庭連網 方式分析

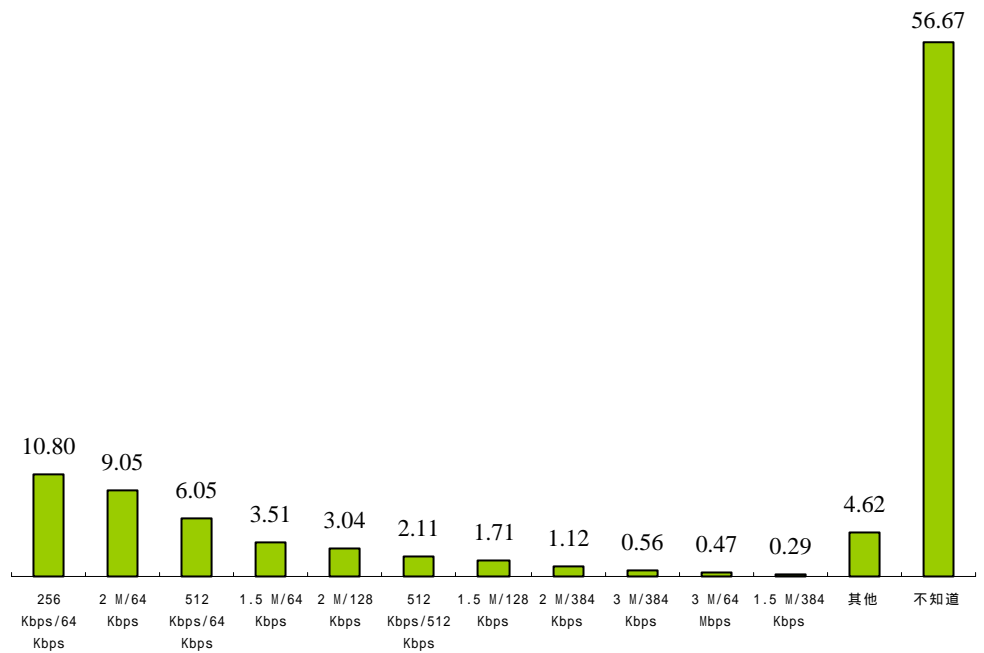
(2) 而以 Cable Modem 連結上網的家戶中以使用「當地有線電視業者」的家戶為最多，佔 45.15%。

家戶 Cable Modem 服務供應商



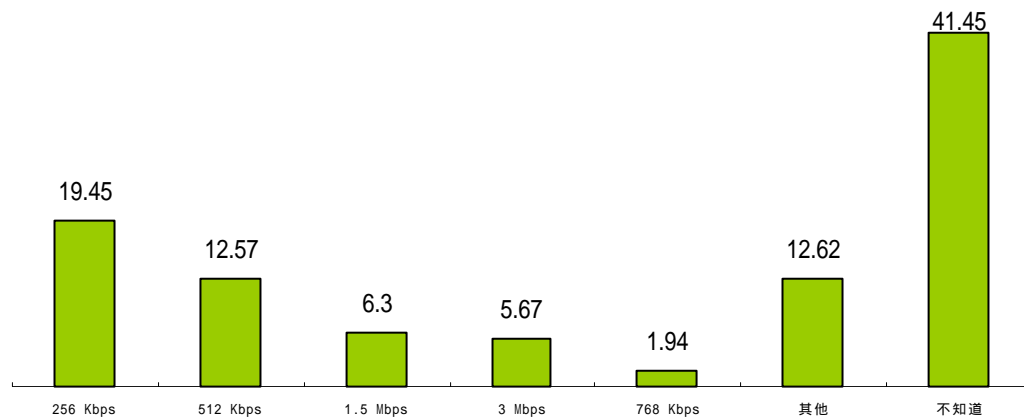
(3) 以 ADSL 連結上網的家戶中其下載速度以「256Kbps / 64Kbps」為主，約佔 10.80%。

家戶 ADASL 下載速度



- (1) 以線纜數據機 (Cable Modem) 連結上網的家戶中其下載速度以 256Kbps 為主，約佔 19.45%。

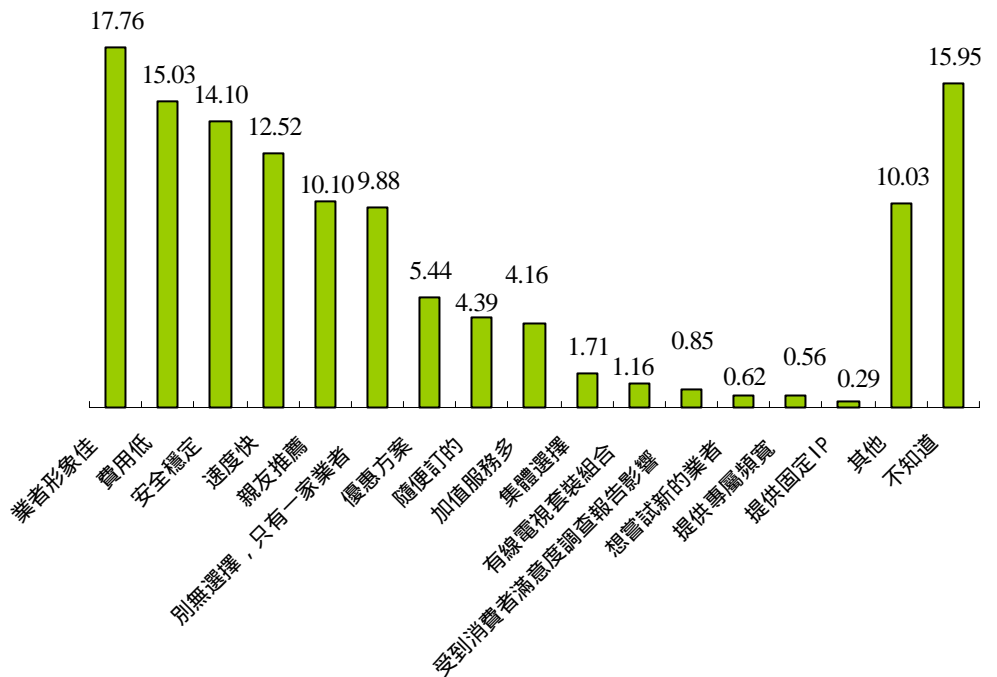
家戶 Cable Modem 下載速度



9-1. 家庭連網 方式分析 上網使用行為 分析

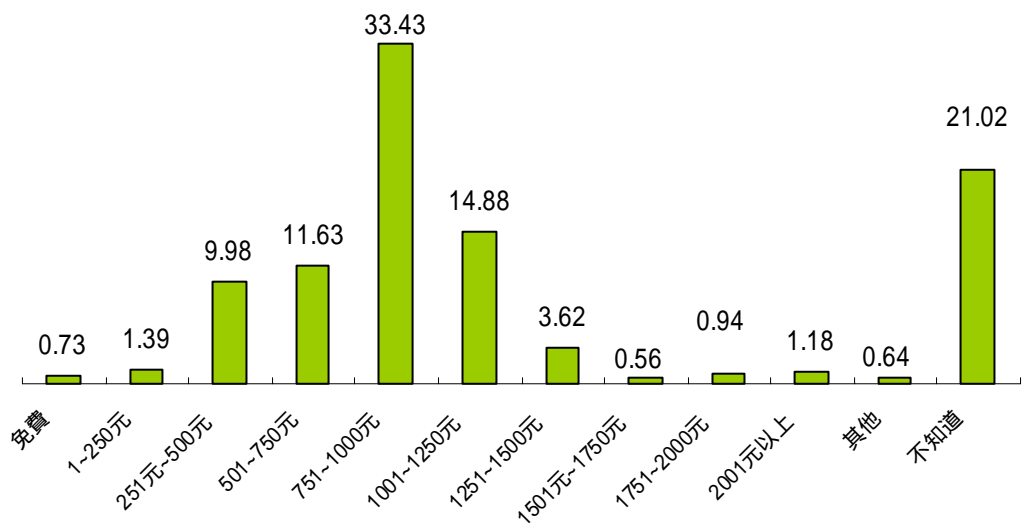
- (1) 在有使用寬頻上網的家戶中其選擇寬頻網際網路服務供應商考慮因素以「業者形象佳」為最多；其次為「費用低」。

家戶選擇 ISP 之考慮因素(複選)

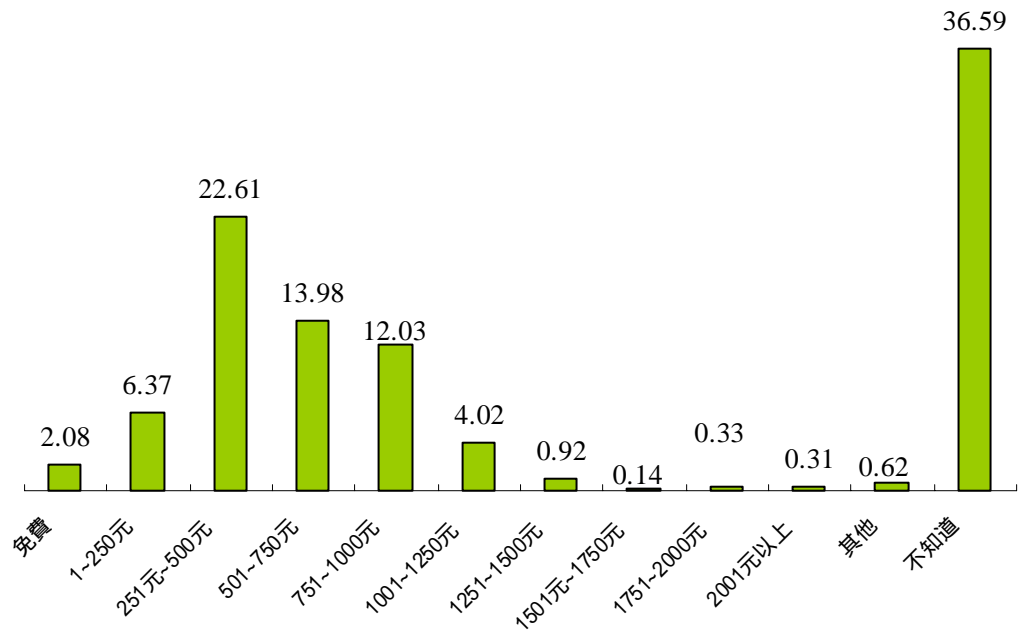


(2) 在有使用寬頻上網的家戶中其每月上網費用以「751~1,000 元」較多，佔 33.43%，「1,001~1,250 元」佔 14.88%。

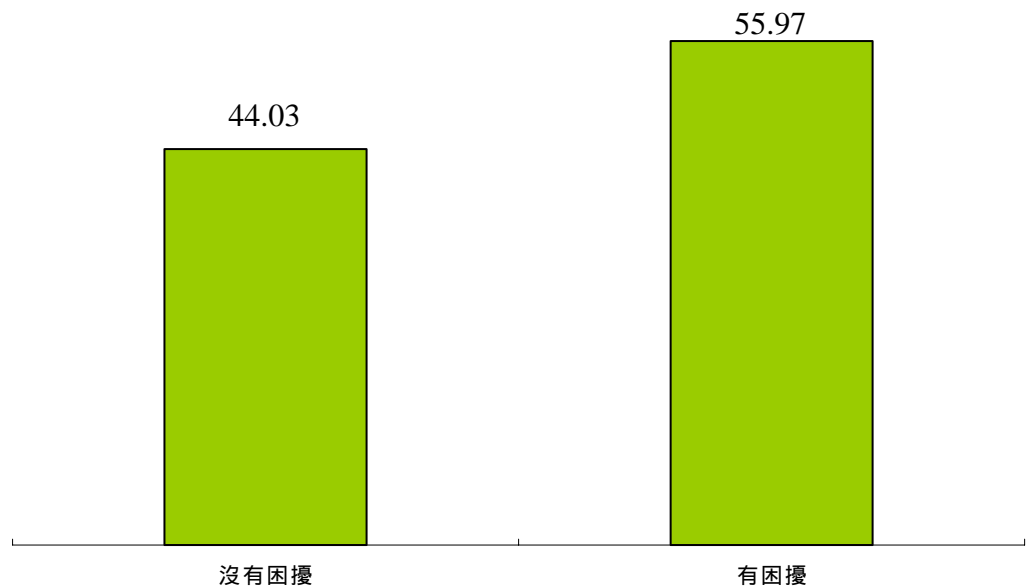
家戶每月寬頻上網費用



(3) 寬頻將以下載速率 2M/sec 為主力，合理的上網費用以「251~500 元」較多，佔 22.61%，其次為「501 元~750 元」及「751-1,000 元」為主，各佔 13.98%及 12.03%。

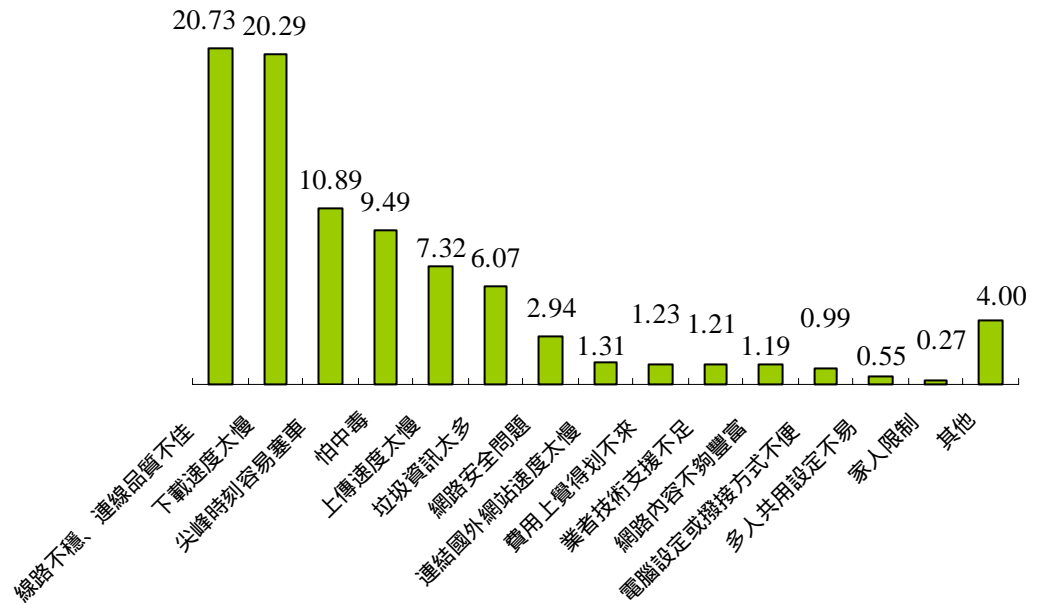
寬頻將以下載速率 2M/sec 為主力，合理的上網費用

**9-2. 家庭寬頻
上網使用行為
分析**

- (4) 在有使用寬頻上網的家戶中，有 55.97%的家戶寬頻上網者認為「有困擾」；有 44.03%的家戶寬頻上網者認為「沒有困擾」。

家戶寬頻上網是否有困擾


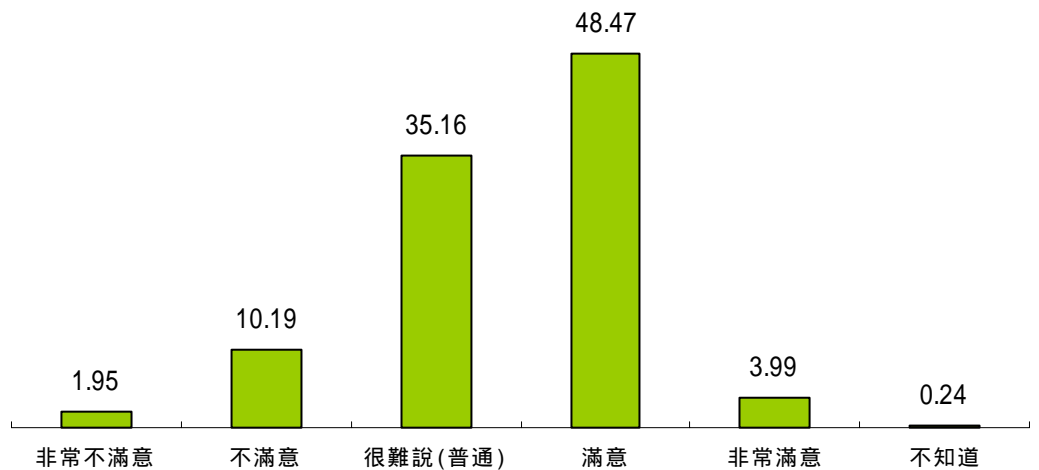
- (5) 認為有困擾的家戶中，大部分的家戶認為「線路不穩、連線品質不佳」，其次則是「下載速度太慢」，再其次為「尖峰時刻容易塞車」。

家戶寬頻上網最常遇到之困擾(複選)



(6) 在有使用寬頻上網的家戶中其對寬頻網路服務供應商感到滿意者有 48.47%；而約有一成感到不滿意。

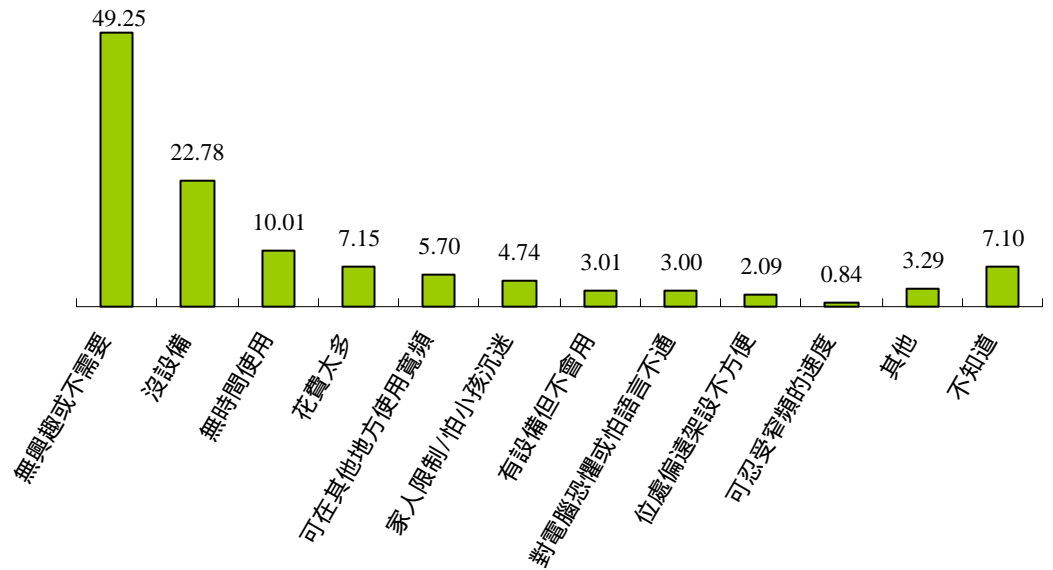
家戶對 ISP 滿意度



9-3. 家庭未使用寬頻行為分析

(1) 在有使用網際網路但未使用寬頻上網的家戶中，未使用寬頻上網的主要原因為「無興趣或不需要」，其次為「沒設備」，再其次為「無時間使用」。

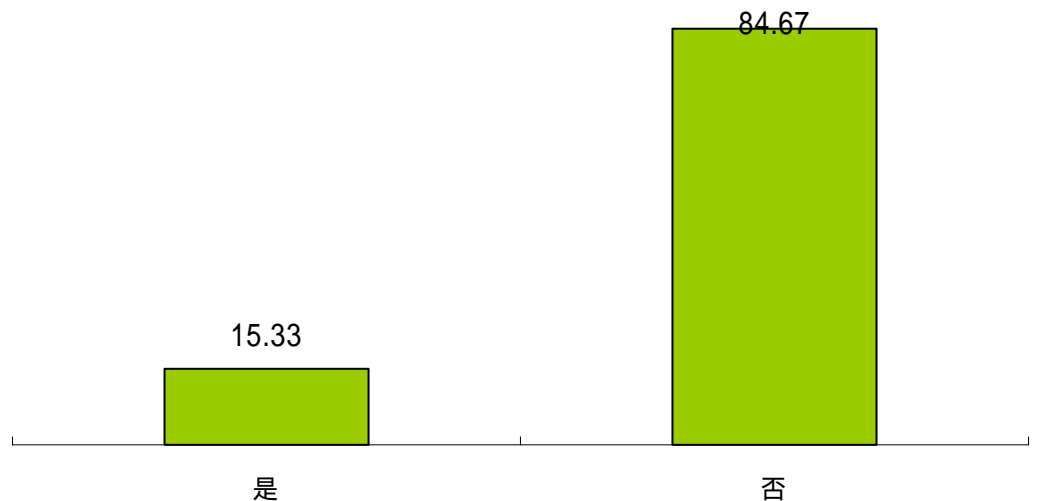
家戶未使用寬頻之原因(複選)



9-3. 家庭未使用寬頻行為分析

(2) 在有使用網際網路但未使用寬頻上網的家戶及目前未使用網際網路的家戶中，有 15.33% 的家戶計劃未來半年內使用寬頻上網，而有 84.67% 的家戶不計劃在未來半年內改用寬頻上網。

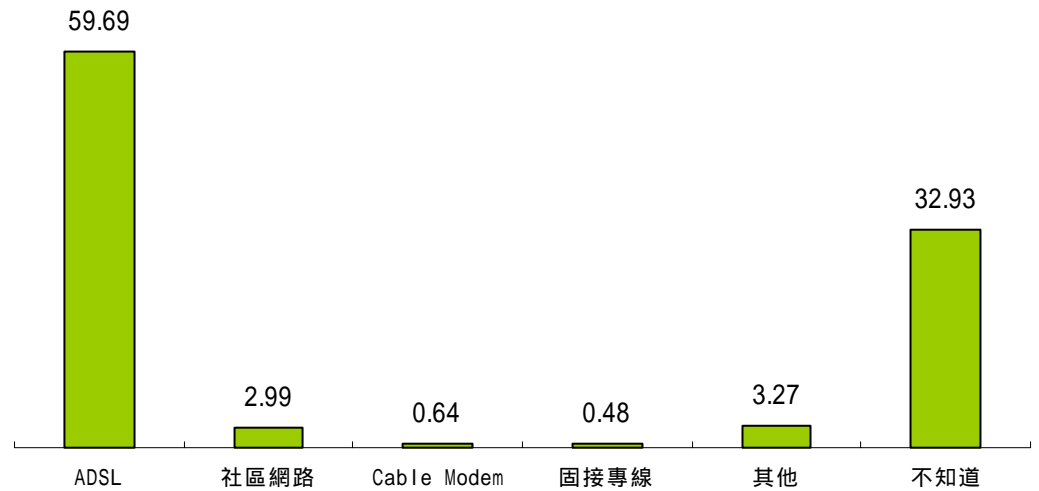
家中未來半年內是否使用寬頻



(3) 在計劃未來半年內使用寬頻的家戶中，大部分的家戶會採用 ADSL 寬頻

上網 59.69%，其次有 2.99% 的家戶計劃採用社區網路寬頻上網。

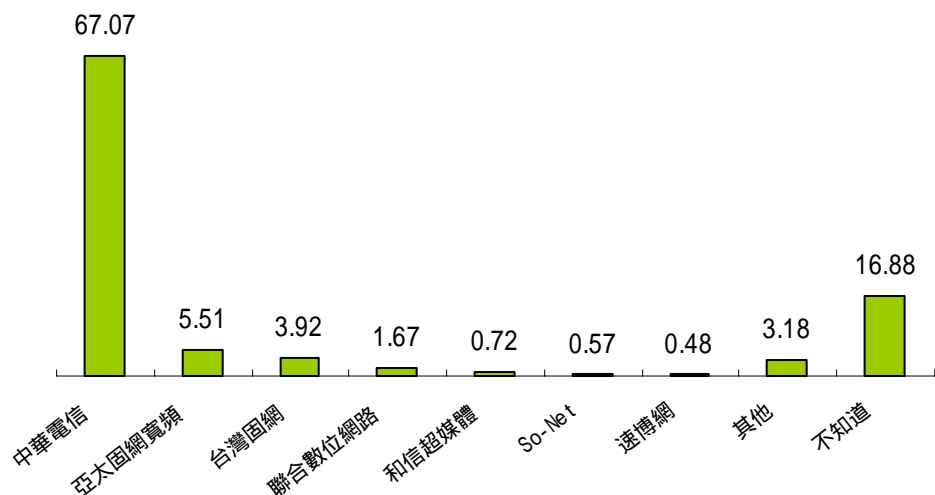
家戶半年預計使用寬頻型式



9-3. 家庭未使用寬頻行為分析

(4) 在計劃未來半年內以 ADSL 連結上網的家戶中，有 67.07% 的家戶選擇使用中華電信，其餘寬頻業者皆不到一成，而不知道者將近二成。

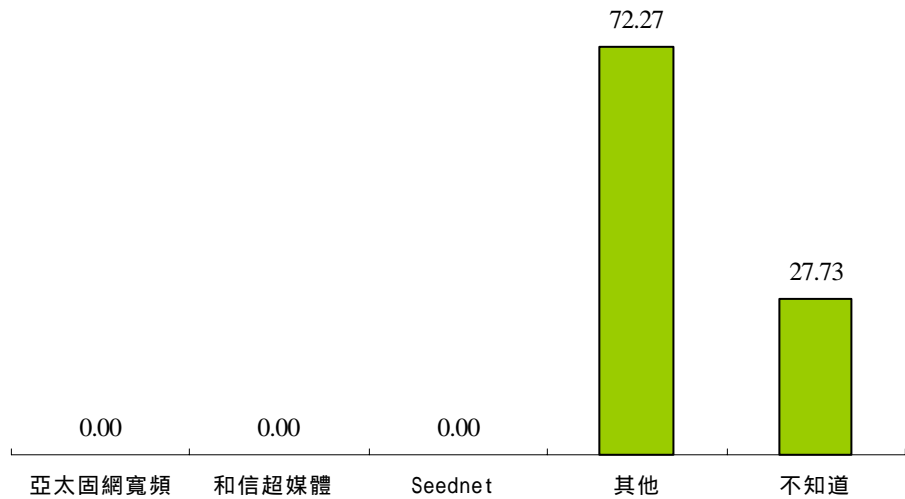
家戶半年預計使用 ADSL 之 ISP



(5) 由於以線纜數據機 (Cable Modem) 連結上網的樣本數過少，故不宜過

度分析或探討，其結果僅供參考。

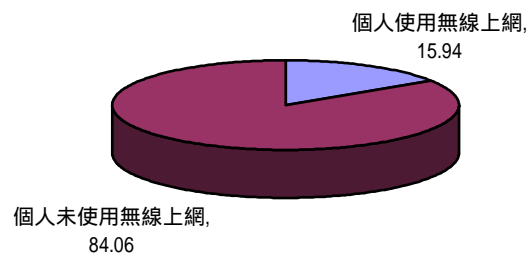
家戶半年預計使用 Cable Modem 之 ISP



10. 無線上網 人數與比 例推估

(1) 台灣地區 12 歲以上之民眾有 15.94% (307 萬人) 曾使用無線上網。

個人無線上網率

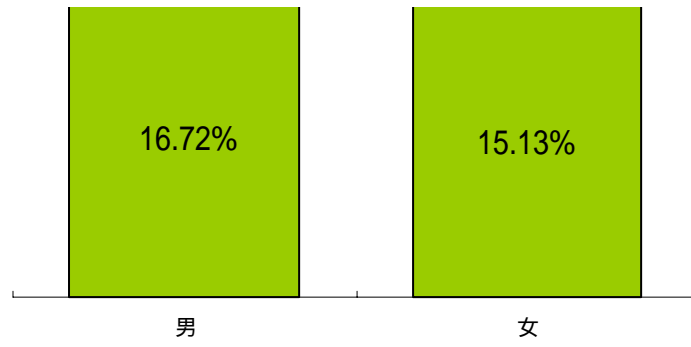


(307 萬人)

* 抽樣誤差：±1.77% (95% 信心水準)

(2) 台灣地區 12 歲以上民眾無線上網的比例依性別來看男性略高於女性，男性佔 16.72% (163 萬人)，女性 15.13% (144 萬人)。

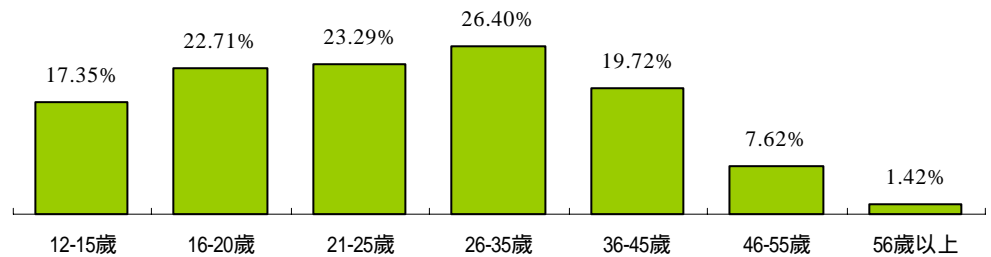
個人無線上網率 - 依受訪者性別分



10. 無線上網 人數與比 例推估

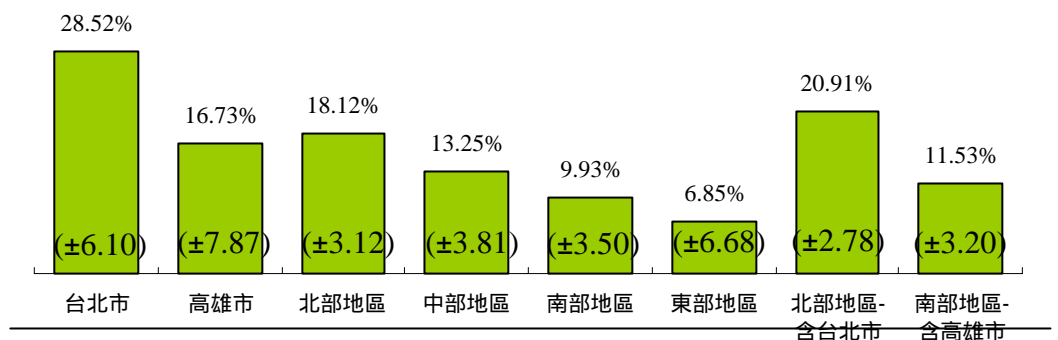
(3) 台灣地區 12 歲以上民眾其無線上網比例依年齡別來看，以「26-35 歲」最高，佔 26.40% (99 萬人)；其次為「21-25 歲」及「16-20 歲」，各佔 23.29% (45 萬人)、22.71% (37 萬人)；而「56 歲以上」之比例最低，僅有 1.42% (5 萬人)。

個人無線上網率 - 依受訪者年齡分



(4) 台灣地區 12 歲以上民眾使用無線上網比例為 15.94%，其中以台北市之比例較高，約佔 28.52%；高雄市其使用比例為 16.73%；依地區別來看，以北部地區比例最高，約佔 18.12%；其次為中部地區，佔 13.25%；再其次為南部地區，佔 9.93%；而以東部地區之使用比例最低，僅佔 6.85%。

個人無線上網率 - 依受訪者居住地區分

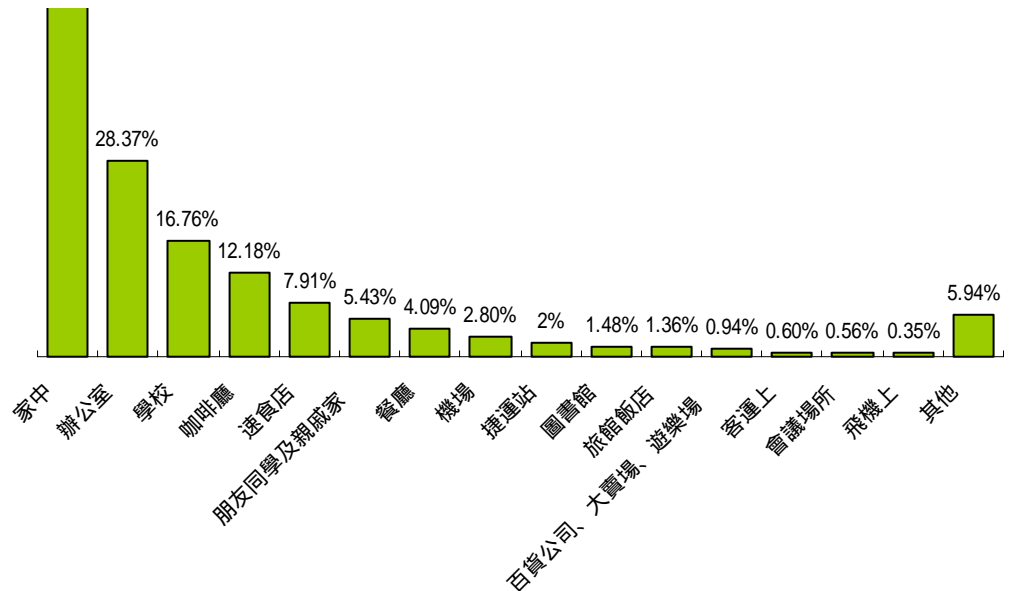


* 括弧內數字為抽樣誤差，單位：%

11. 無線上網使用行為分析

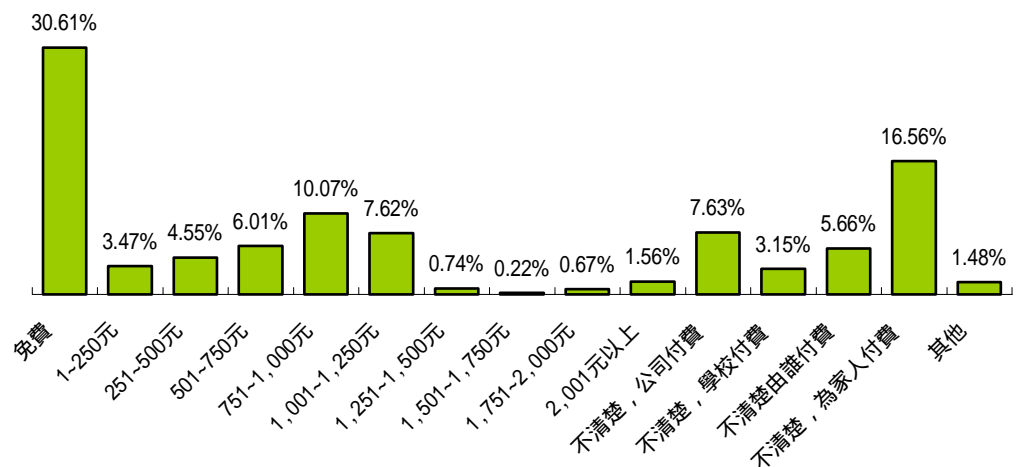
(1) 就有使用無線上網之受訪者中，其曾使用無線上網之地點以「家中」為最多；其次為「辦公室」，再其次為「學校」。

個人使用無線上網之地點(複選)



(2) 在台灣地區 12 歲以上有使用無線上網的民眾中，個人每月無線上網費用以「免費」為最多，佔 30.61%；其次為「不清楚，為家人付費」(16.56%)，再次則為「751~1,000 元」(10.07%)

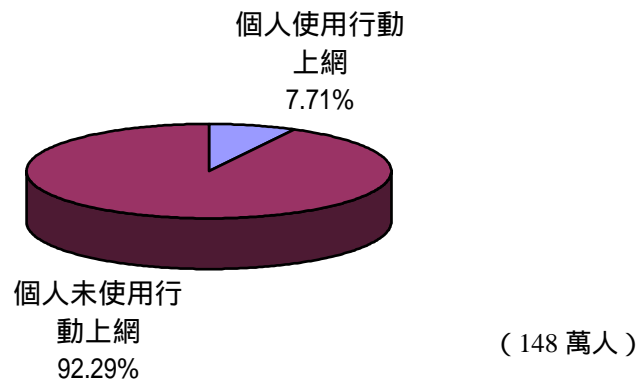
個人每月無線上網費用



12. 行動上網
人數與比
例推估

(1) 台灣地區 12 歲以上之民眾有 7.71% (148 萬人) 曾使用行動上網。

個人行動上網率



* 抽樣誤差：±1.77% (95% 信心水準)

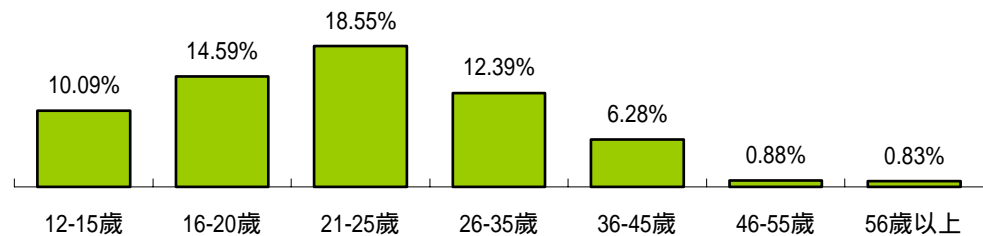
(2) 台灣地區 12 歲以上民眾行動上網的比例依性別來看，以男性略高於女性，男性約佔 8.96% (87 萬人)，女性約佔 6.42% (61 萬人)。

個人行動上網率 - 依受訪者性別分



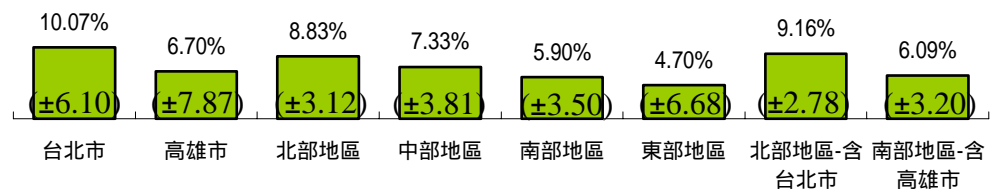
- (3) 以年齡層來分，台灣地區 12 歲以上民眾使用行動上網比例以「21 歲-25 歲」、「16 歲-20 歲」最高，各佔 18.55%、14.59%；其次為「26 歲-35 歲」，約佔 12.39%。

個人行動上網率 - 依受訪者年齡分



- (4) 台灣地區 12 歲以上民眾其行動上網比例依地區別來看，台北市之使用比例最高，佔 10.07%；而高雄市之使用比例約佔 6.70%；北部地區之行動上網比例佔 8.83%；中部地區，佔 7.33%；南部地區，約佔 5.90%；而東部地區之比例最低，約佔 4.70%。

個人行動上網率 - 依受訪者居住地區分

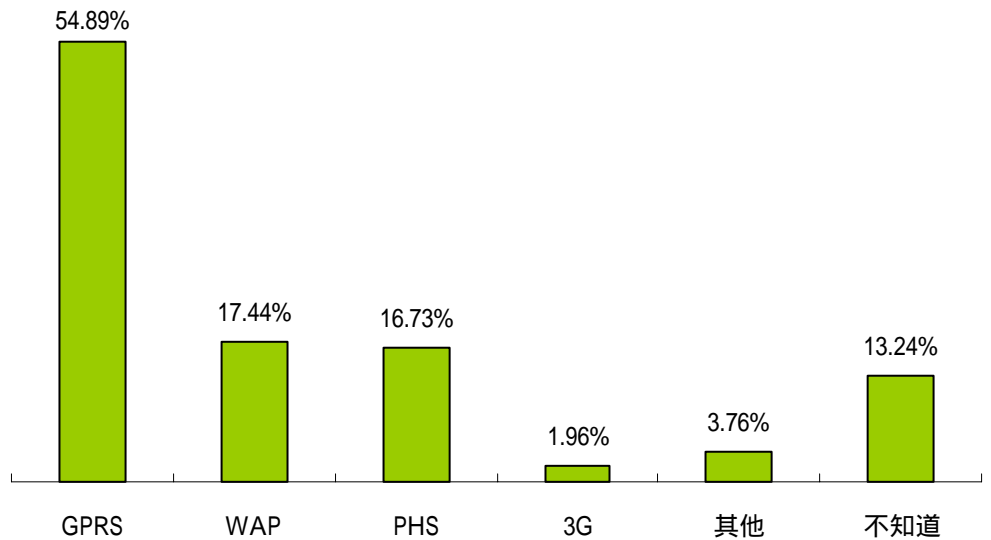


* 括弧內數字為抽樣誤差，單位：%

13. 行動上網 使用行為 分析

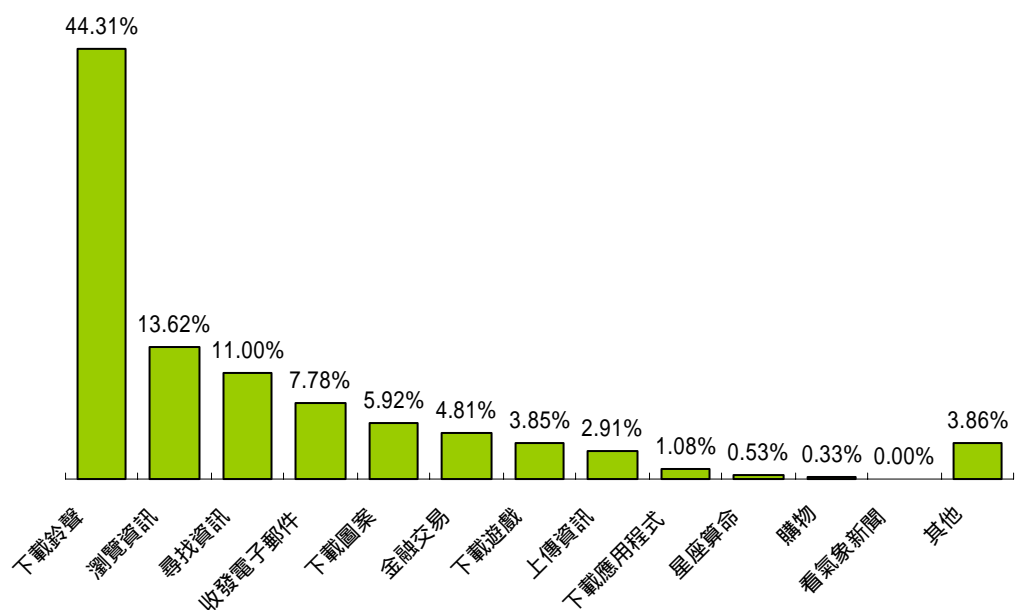
- (1) 就有使用行動上網之受訪者中，其曾使用行動上網之方式以「GPRS」為最多，佔 54.89%；其次為「WAP」及「PHS」，各佔 17.44%、16.73%。

個人使用行動上網之方式(複選)



- (2) 有使用行動上網之受訪者中，在個人最常使用行動上網之服務項目，以「下載鈴聲」的比例為最高，佔 44.31%；其次為「瀏覽資訊」，佔 13.62%。

使用行動上網之服務項目



14.行動上網使用行為分析

(3) 在有使用行動上網之受訪者中，其個人每月行動上網費用，以「1-250元」的比例為最高，佔 47.87%；其次為「不清楚，為家人付費」(14.97%)

個人每月使用行動上網費用

