

歷次個人及家庭上網行為 趨勢分析

目 錄

壹、歷次個人上網行為趨勢分析-----	1
一、台灣地區 12 歲以上民眾歷次上網行為趨勢分析 -----	1
(一)歷次個人上網比例-----	1
(二)歷次個人整體接觸網路時間-----	2
(三)歷次個人上網方式-----	3
二、台灣地區 12 歲以上民眾歷次使用寬頻上網行為趨勢分析 -----	4
(一)歷次個人寬頻上網比例-----	4
(二)歷次個人撥接上網經驗-----	4
(三)歷次個人平日使用寬頻時數-----	5
(四)歷次個人平日最常使用寬頻時段-----	6
(五)歷次個人假日使用寬頻時數-----	7
(六)歷次個人假日最常使用寬頻時段-----	8
(七)歷次個人最常使用寬頻上網之地點-----	9
(八)歷次個人常使用寬頻上網之功能-----	9
(九)歷次個人是否擁有電子郵件(E-mail)帳號-----	10
(十)歷次個人擁有電子郵件帳號之個數-----	10
(十一)歷次個人使用寬頻上網之網站類型-----	11
(十二)歷次個人使用寬頻付費服務情形-----	11
三、台灣地區 12 歲以上民眾歷次使用無線上網行為趨勢分析 -----	12
(一)歷次個人無線上網比例-----	12
(二)歷次個人曾使用無線上網之地點-----	12
(三)歷次個人每月無線上網費用-----	13
(四)歷次個人是否了解政府建構全民無線寬頻上網應用環境政策-----	14
(五)歷次個人認為政府建構全民無線寬頻上網應用環境政策對於提升無線寬頻上網環境的助益-----	14
(六)歷次個人是否在政府推廣的示範地區使用過無線上網-----	15
四、台灣地區 12 歲以上民眾歷次使用行動上網行為趨勢分析 -----	16
(一)歷次個人行動上網比例-----	16
(二)歷次個人使用行動上網之方式-----	16
(三)歷次個人使用行動上網服務項目-----	17
(四)歷次個人每月行動上網費用-----	18
貳、歷次家庭上網行為趨勢分析-----	19
一、台灣地區家戶歷次上網行為趨勢分析-----	19
(一)歷次家庭是否擁有桌上型電腦或筆記型電腦-----	19
(二)歷次家庭桌上型電腦數-----	19

(三)歷次家庭筆記型電腦數-----	20
(四)歷次家庭可上網比例-----	20
(五)歷次家庭之上網設備-----	21
(六)歷次家庭連網方式-----	21
二、台灣地區家戶歷次使用寬頻上網行為趨勢分析-----	22
(一)歷次家庭寬頻上網比例-----	22
(二)歷次家庭 ADSL 服務供應商-----	22
(三)歷次家庭 Cable Modem 服務供應商-----	23
(四)歷次家庭 IP 型式-----	23
(五)歷次家庭選擇 ISP 之考慮因素-----	24
(六)歷次家庭每月寬頻上網費用-----	25
(七)歷次家庭認為每月寬頻上網費用是否合理-----	26
(八)歷次家庭寬頻上網是否認為有困擾-----	26
(九)歷次家庭寬頻上網最常遇到之困擾-----	27
(十)歷次家庭之 ISP 滿意度-----	27
三、台灣地區家戶未來使用寬頻網路行為趨勢分析-----	28
(一)歷次家庭未使用寬頻之原因-----	28
(二)歷次家庭未來半年內使用寬頻比例-----	28
(三)歷次家庭未來半年內使用寬頻方式-----	29
(四)歷次家庭未來半年內使用 ADSL 的 ISP-----	29
(五)歷次家庭未來半年內使用 Cable Modem 的 ISP-----	30
(六)歷次家庭未來選擇 ISP 之考慮因素-----	30

圖 目 錄

圖 1	歷次個人上網比例	1
圖 2	歷次個人整體接觸網路時間	2
圖 3	歷次個人上網方式為寬頻	3
圖 4	歷次個人上網方式為非寬頻	3
圖 5	歷次個人寬頻上網比例	4
圖 6	歷次個人撥接上網經驗	4
圖 7	歷次個人平日使用寬頻時數	5
圖 8	歷次個人平日最常使用寬頻時段	6
圖 9	歷次個人假日使用寬頻時數	7
圖 10	歷次個人假日最常使用寬頻時段	8
圖 11	歷次個人最常使用寬頻上網之地點	9
圖 12	歷次個人常使用寬頻上網之功能	9
圖 13	歷次個人是否擁有電子郵件(E-mail)帳號	10
圖 14	歷次個人擁有電子郵件帳號之個數	10
圖 15	歷次個人使用寬頻上網之網站類型	11
圖 16	歷次個人使用寬頻付費服務情形	11
圖 17	歷次個人無線上網比例	12
圖 18	歷次個人曾使用無線上網之地點	12
圖 19	歷次個人每月無線上網費用	13
圖 20	歷次個人是否了解政府建構全民無線寬頻上網應用環境政策	14
圖 21	歷次個人認為政府建構全民無線寬頻上網應用環境政策對於提升無線寬頻上網環境的助益	14
圖 22	歷次個人是否在政府推廣的示範地區使用過無線上網	15
圖 23	歷次個人行動上網比例	16
圖 24	歷次個人使用行動上網之方式	16
圖 25	歷次個人使用行動上網服務項目	17
圖 26	歷次個人每月行動上網費用	18
圖 27	歷次家庭是否擁有桌上型電腦或筆記型電腦	19
圖 28	歷次家庭桌上型電腦數	19
圖 29	歷次家庭筆記型電腦數	20
圖 30	歷次家庭可上網比例	20
圖 31	歷次家庭之上網設備	21
圖 32	歷次家庭連網方式	21
圖 33	歷次家庭寬頻上網比例	22
圖 34	歷次家庭 ADSL 服務供應商	22
圖 35	歷次家庭 Cable Modem 服務供應商	23
圖 36	歷次家庭 IP 型式	23

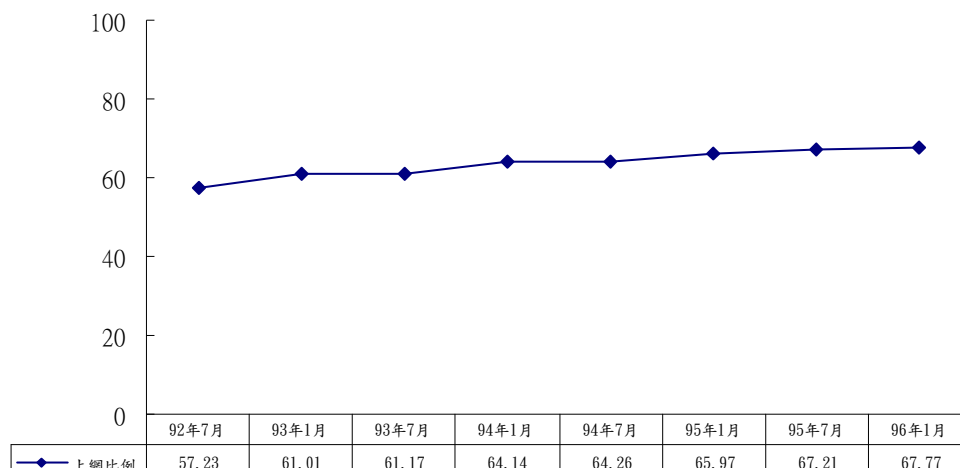
圖 37	歷次家庭選擇 ISP 之考慮因素 -----	24
圖 38	歷次家庭每月寬頻上網費用 -----	25
圖 39	歷次家庭認為每月寬頻上網費用是否合理 -----	26
圖 40	歷次家庭寬頻上網是否認為有困擾 -----	26
圖 41	歷次家庭寬頻上網最常遇到之困擾 -----	27
圖 42	歷次家庭之 ISP 滿意度 -----	27
圖 43	歷次家庭未使用寬頻之原因 -----	28
圖 44	歷次家庭未來半年內使用寬頻上網比例 -----	28
圖 45	歷次家庭未來半年內使用寬頻方式 -----	29
圖 46	歷次家庭未來半年內使用 ADSL 的 ISP -----	29
圖 47	歷次家庭未來半年內使用 Cable Modem 的 ISP -----	30
圖 48	歷次家庭未來選擇 ISP 之考慮因素 -----	30

壹、歷次個人上網行為趨勢分析

一、台灣地區 12 歲以上民眾歷次上網行為趨勢分析

(一)歷次個人上網比例

歷次個人上網比例成長呈現穩定狀況。

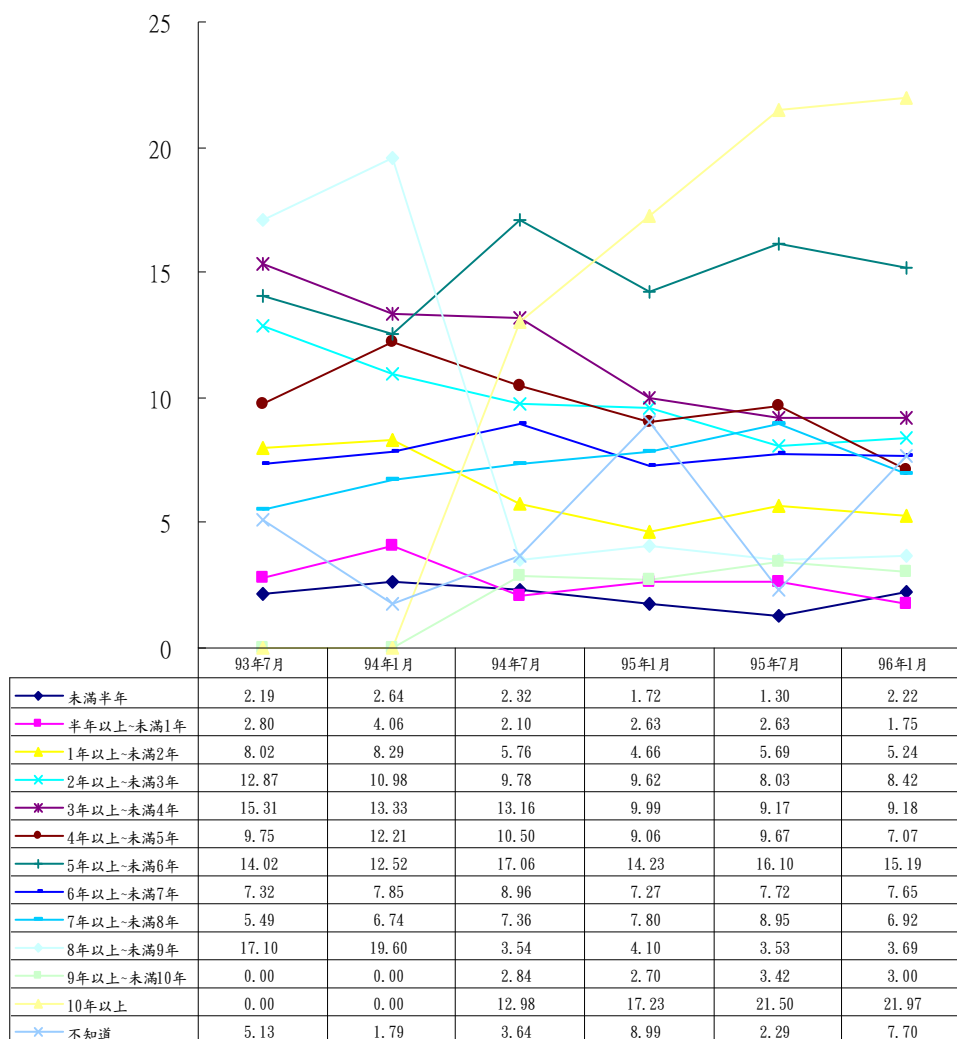


註：單位為百分比

圖 1 歷次個人上網比例

(二)歷次個人整體接觸網路時間

歷次個人整體接觸網路時間為 10 年以上之百分比有逐年成長趨勢；而接觸網路時間為 3 年以上-未滿 4 年及 4 年以上-未滿 5 年之百分比則為逐年下降趨勢。

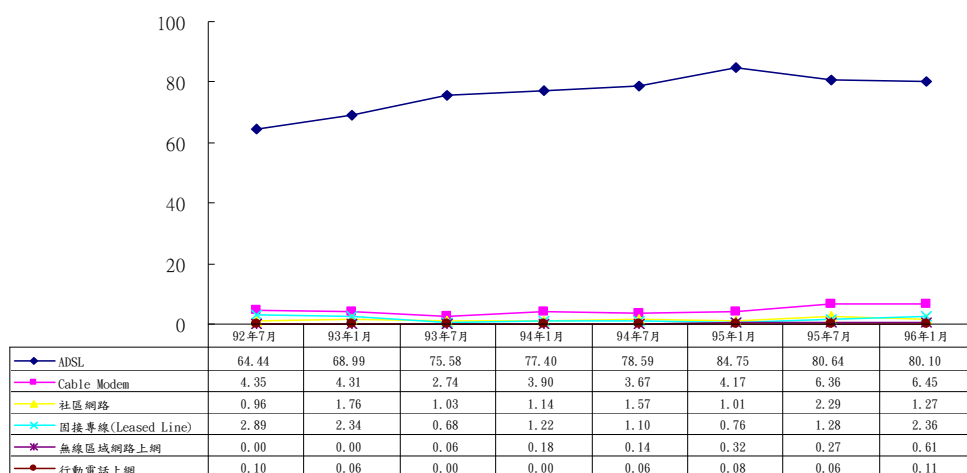


註：單位為百分比

圖 2 歷次個人整體接觸網路時間

(三)歷次個人上網方式

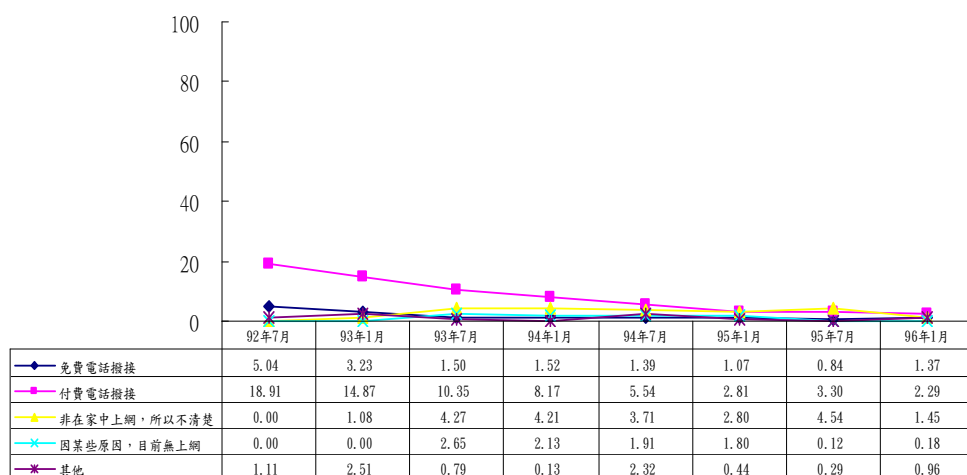
就個人使用寬頻上網方式來看，歷次個人上網方式皆以 ADSL 為最普遍方式，其百分比呈現穩定狀況。



註：單位為百分比

圖 3 歷次個人上網方式為寬頻

就個人使用非寬頻上網方式來看，歷次個人上網方式為免費電話撥接及付費電話撥接之百分比有逐年下降的趨勢。



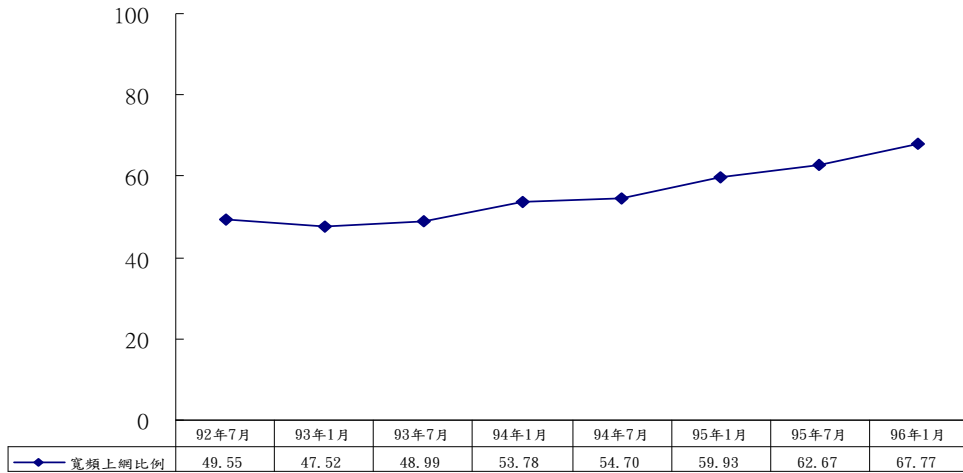
註：單位為百分比

圖 4 歷次個人上網方式為非寬頻

二、台灣地區 12 歲以上民眾歷次使用寬頻上網行為趨勢分析

(一) 歷次個人寬頻上網比例

歷次個人寬頻上網比例成長呈現穩定狀況。

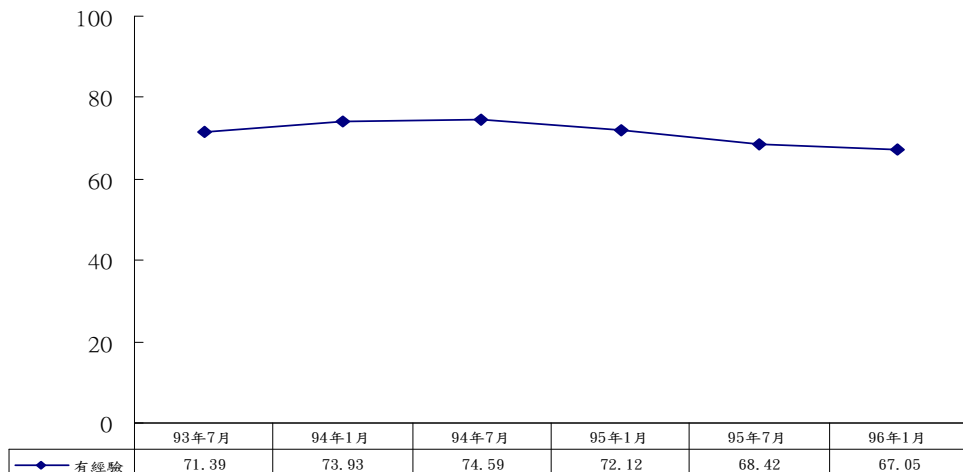


註：單位為百分比

圖 5 歷次個人寬頻上網比例

(二) 歷次個人撥接上網經驗

歷次個人撥接上網經驗之比例皆維持在七成左右。

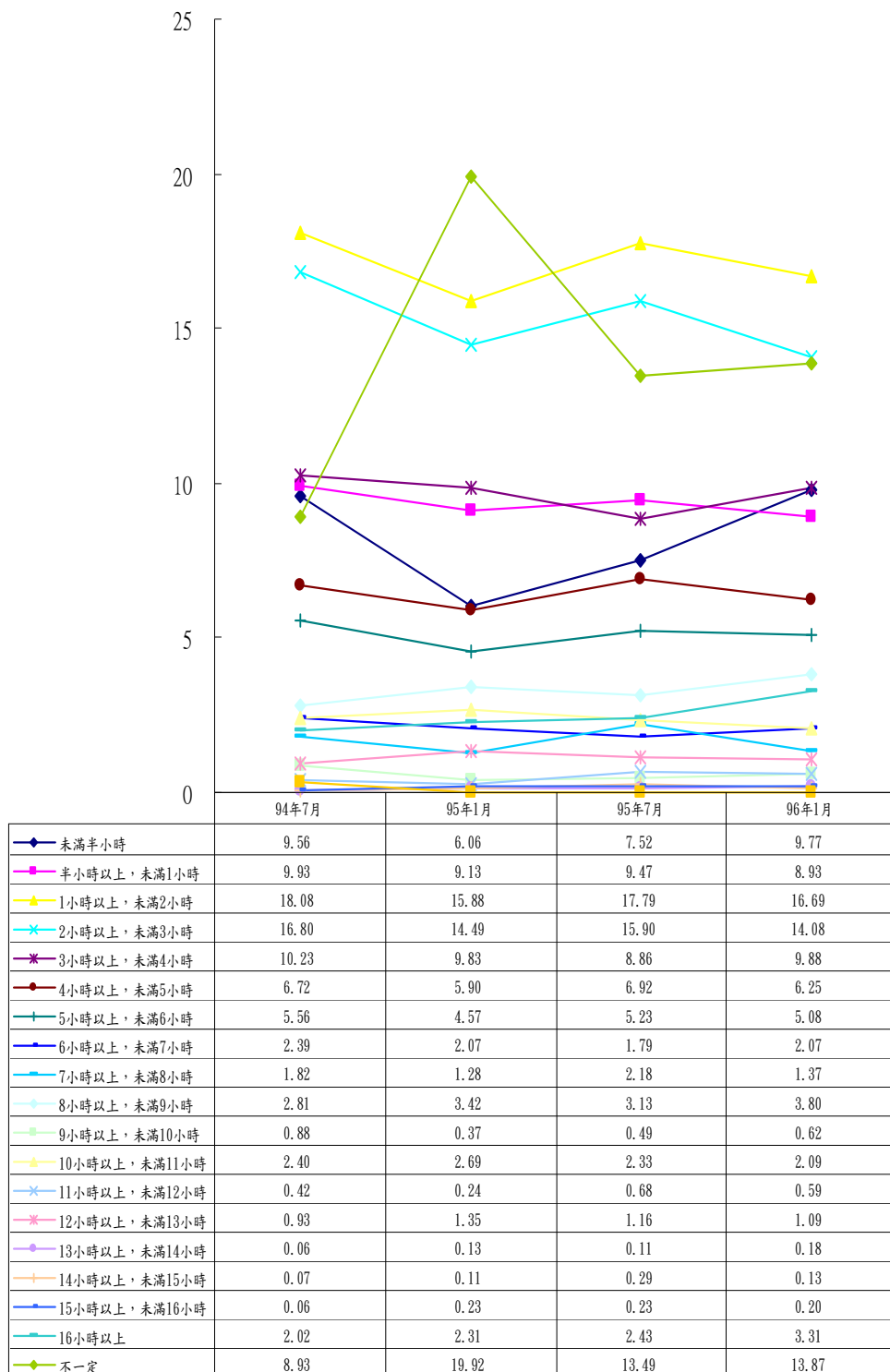


註：單位為百分比

圖 6 歷次個人撥接上網經驗

(三)歷次個人平日使用寬頻時數

就個人平日使用寬頻時數為半個小時以上未滿1個小時及8個小時以上未滿9個小時這幾個時段來看，其百分比皆為逐年下降的趨勢；然而，9個小時以上未滿10個小時及13個小時以上未滿14個小時之比例則有逐年上升的趨勢。

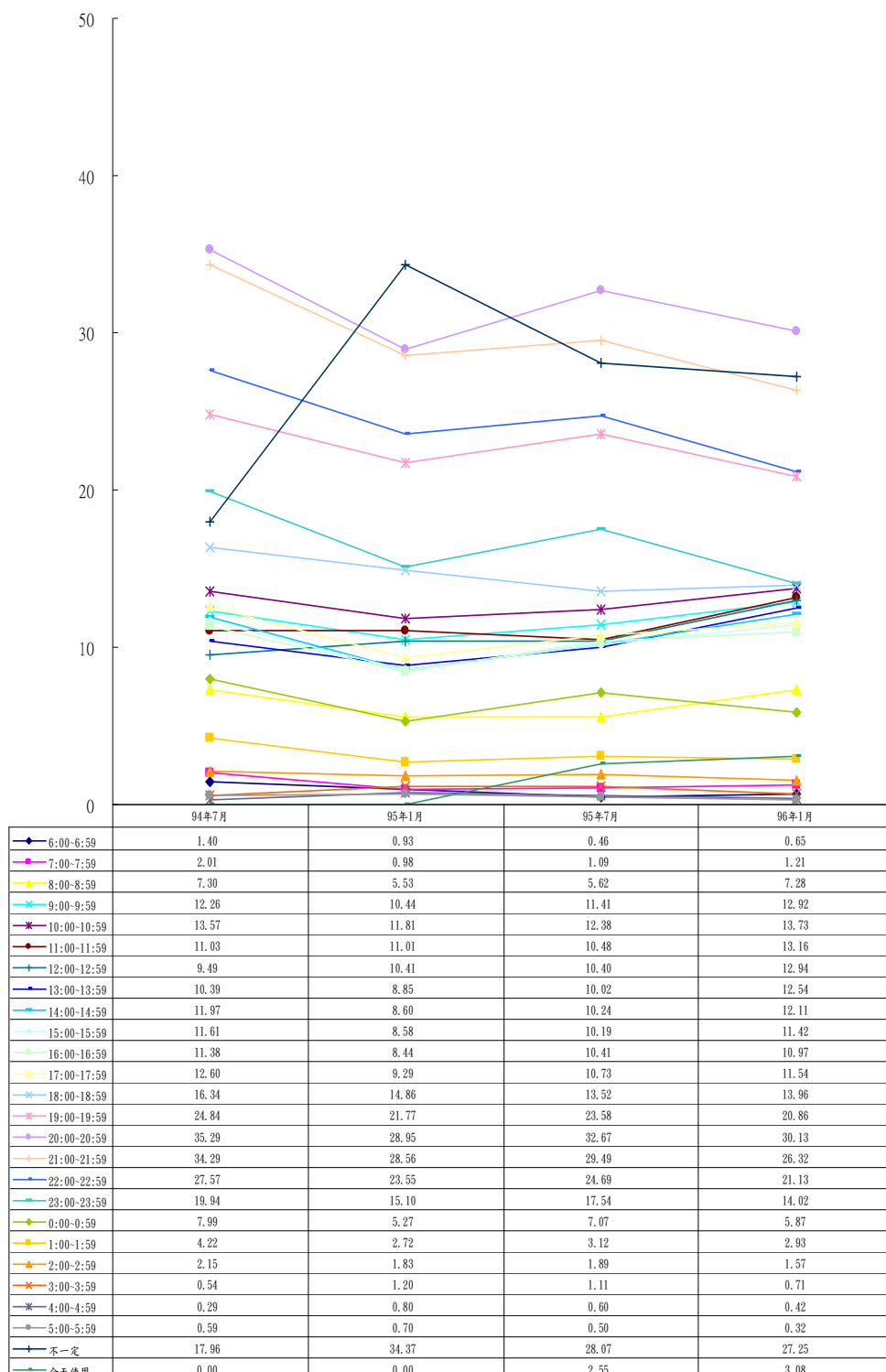


註：單位為百分比

圖 7 歷次個人平日使用寬頻時數

(四)歷次個人平日最常使用寬頻時段

個人平日最常使用寬頻時段為 19:00~19:59、20:00~20:59、21:00~21:59、22:00~22:59、23:00~23:59、不一定其相對次數皆為逐年下降的趨勢；然而，個人平日最常使用寬頻時段為 12:00~12:59、13:00~13:59、14:00~14:59 及 15:00~15:59 之相對次數皆有逐年上升的趨勢。

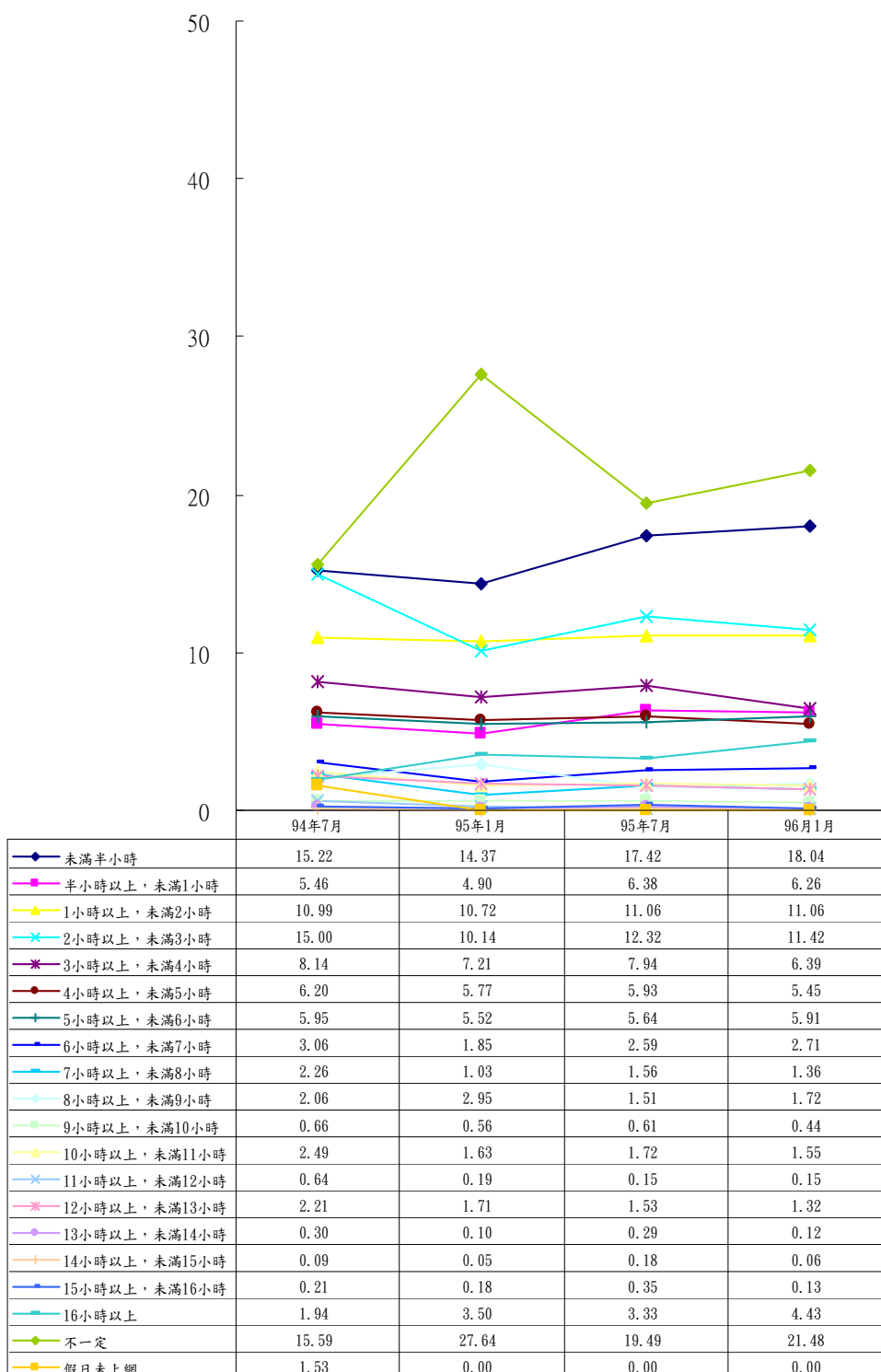


註：單位為相對次數

圖 8 歷次個人平日最常使用寬頻時段

(五)歷次個人假日使用寬頻時數

就個人假日使用寬頻時數為3個小時以上未滿4個小時其百分比皆為逐年下降的趨勢；然而，未滿半小時之比例則有逐年上升的趨勢。

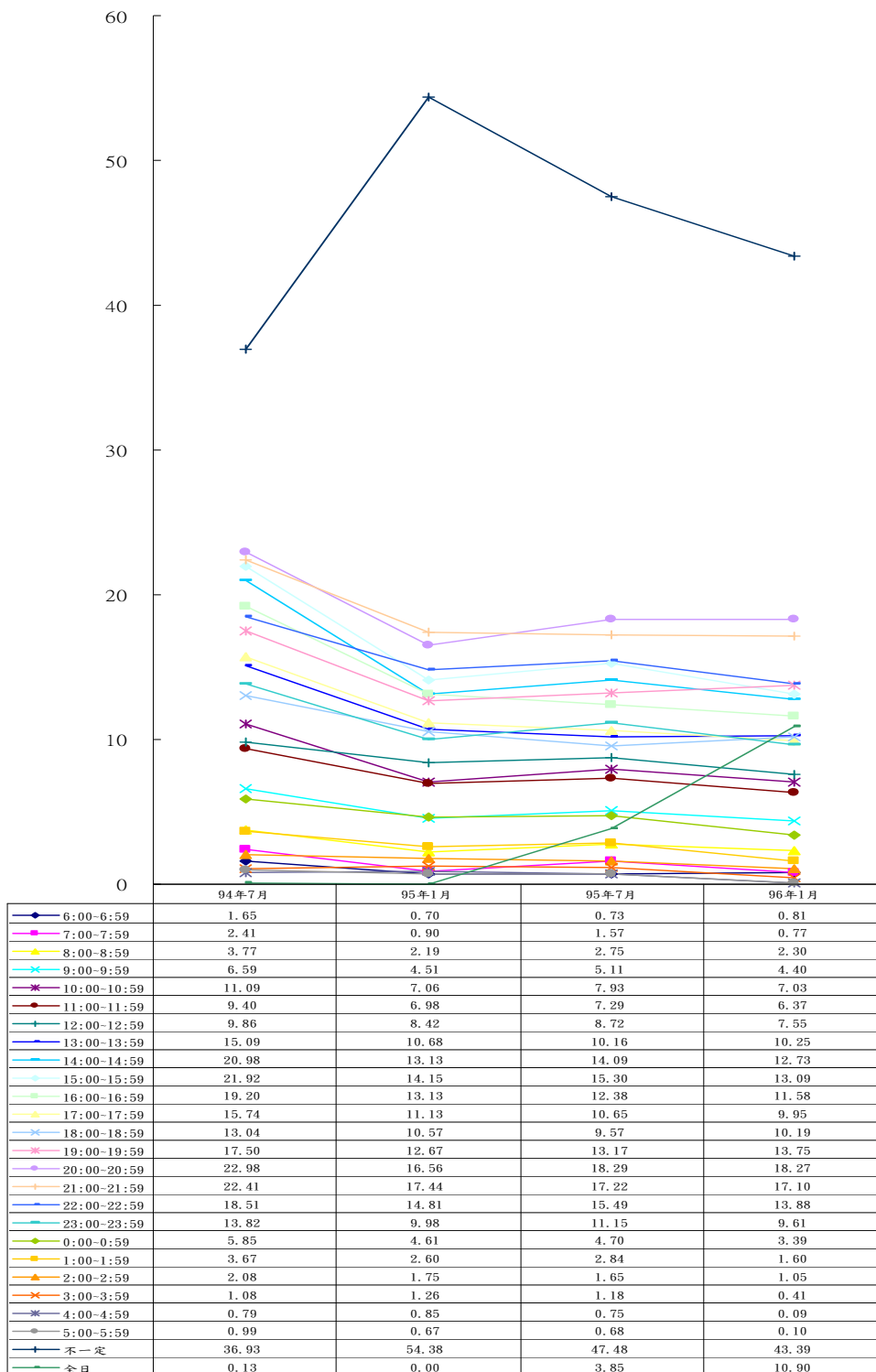


註：單位為百分比

圖 9 歷次個人假日使用寬頻時數

(六)歷次個人假日最常使用寬頻時段

個人假日最常使用寬頻時段為 14:00 至 14:59、16:00 至 16:59、17:00 至 17:59 至 1:00 至 1:59，其相對次數皆為逐年下降的趨勢；然而，個人假日最常使用寬頻時段為全日使用之相對次數皆有逐年上升的趨勢。

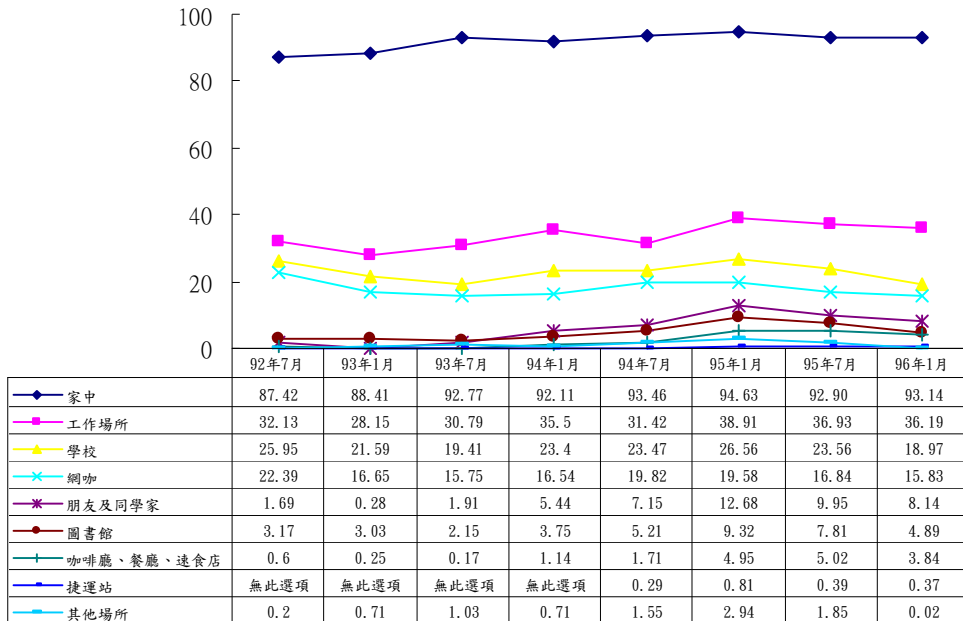


註：單位為相對次數

圖 10 歷次個人假日最常使用寬頻時段

(七)歷次個人最常使用寬頻上網之地點

觀察近兩次調查(95年7月及96年1月)結果發現，個人最常使用寬頻上網地點為家中、工作場所、學校、網咖、朋友及同學家、圖書館、咖啡廳、餐廳、速食店、捷運站以及其他場所之相對次數變化不大。

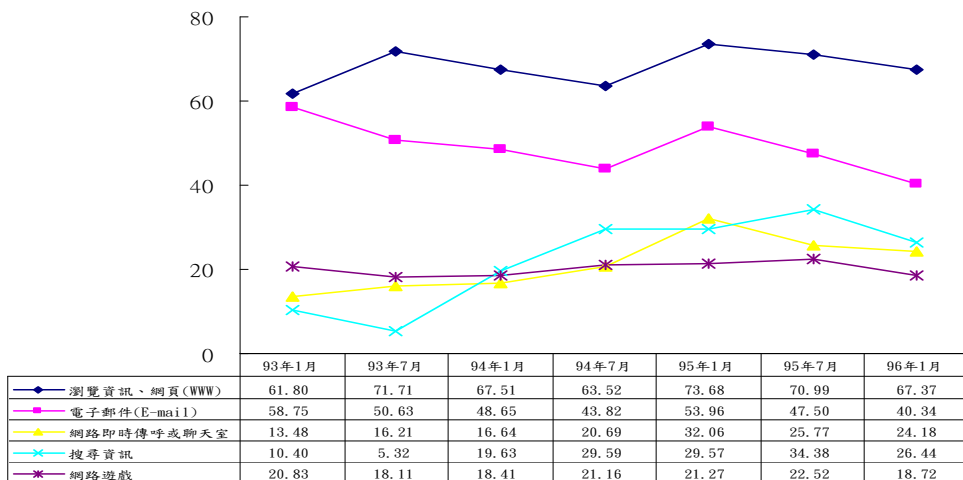


註：單位為相對次數

圖 11 歷次個人最常使用寬頻上網之地點

(八)歷次個人常使用寬頻上網之功能

觀察近四次調查(94年7月至96年1月)結果得知，歷次個人常使用寬頻上網功能為搜尋資訊之相對次數皆維持在每百人有25人以上。

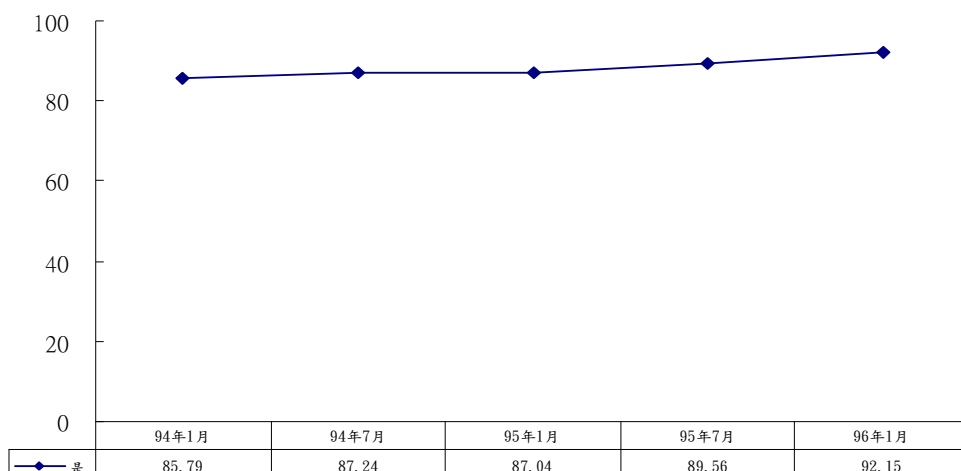


註：單位為相對次數

圖 12 歷次個人常使用寬頻上網之功能

(九)歷次個人是否擁有電子郵件(E-mail)帳號

歷次個人擁有電子郵件帳號之比例維持於八成五以上。

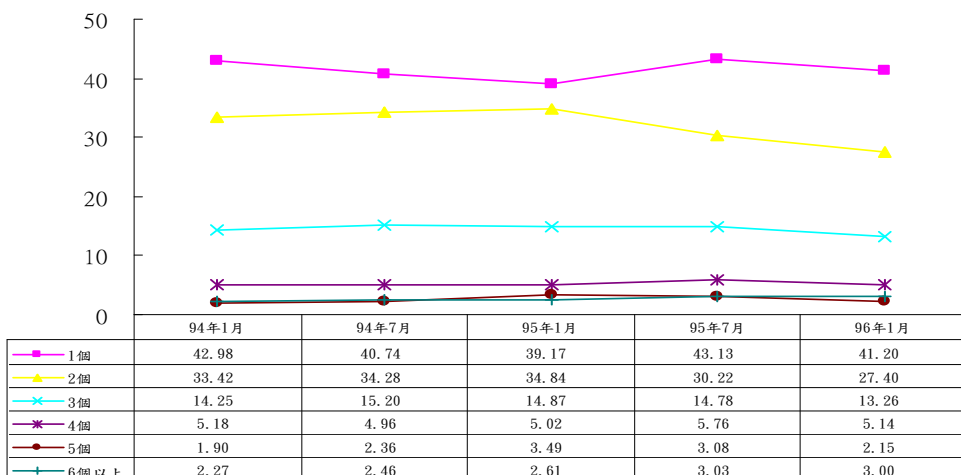


註：單位為百分比

圖 13 歷次個人是否擁有電子郵件(E-mail)帳號

(十)歷次個人擁有電子郵件帳號之個數

個人擁有電子郵件帳號個數之比例分佈狀況，歷次調查的結果變化不大。

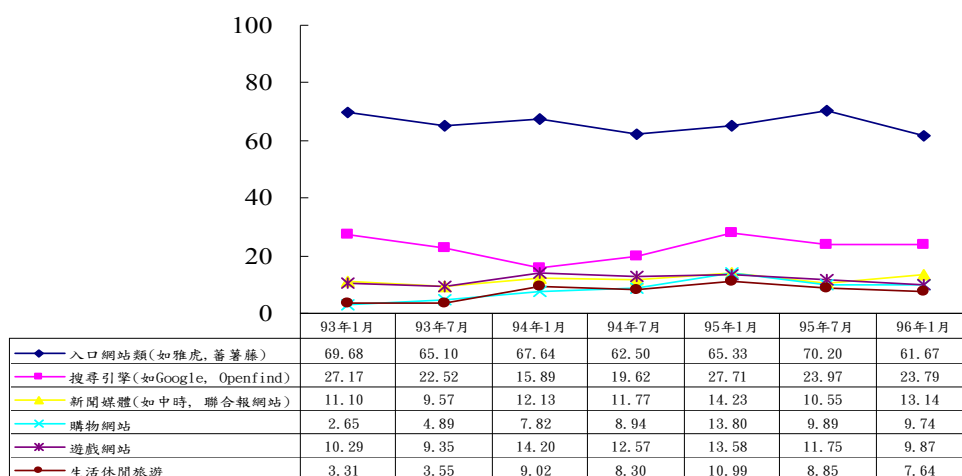


註：單位為百分比

圖 14 歷次個人擁有電子郵件帳號之個數

(十一) 歷次個人使用寬頻上網之網站類型

歷次個人使用寬頻上網之網站類型仍以入口網站類為最多，皆為每百人有 60 人左右使用。

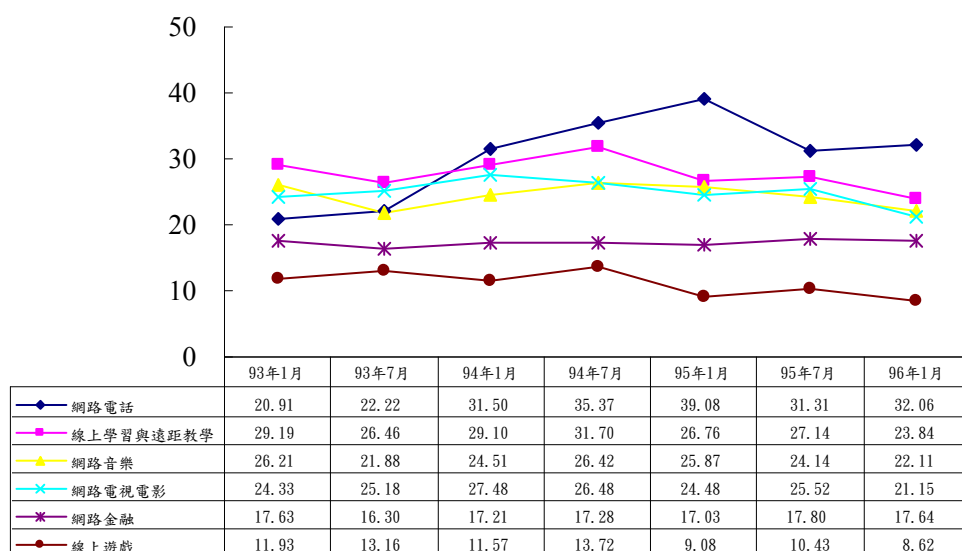


註：單位為相對次數

圖 15 歷次個人使用寬頻上網之網站類型

(十二) 歷次個人使用寬頻付費服務情形

在個人願意使用寬頻付費服務中，除了個人願意使用網路電話之比例略有上升外，其餘願意使用寬頻付費服務之比例分佈狀況則略有下降趨勢。



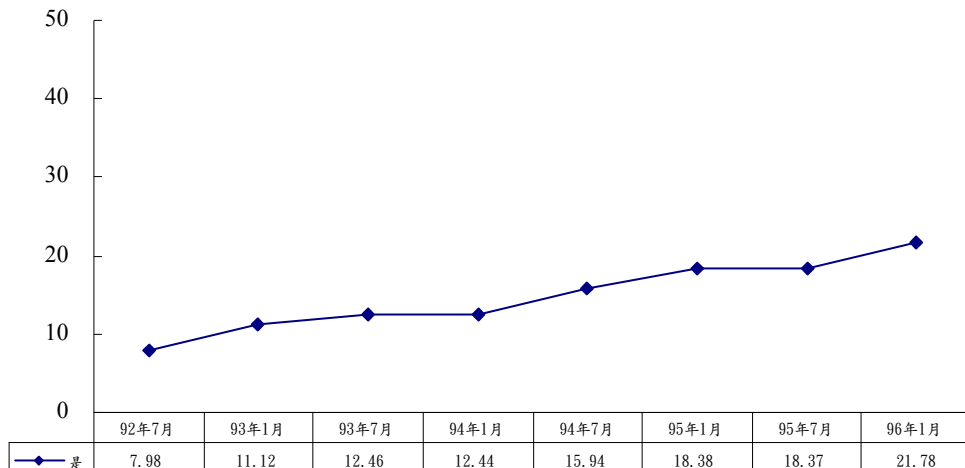
註：單位為百分比

圖 16 歷次個人使用寬頻付費服務情形

三、台灣地區 12 歲以上民眾歷次使用無線上網行為趨勢分析

(一) 歷次個人無線上網比例

個人無線上網比例呈現逐年上升的趨勢。

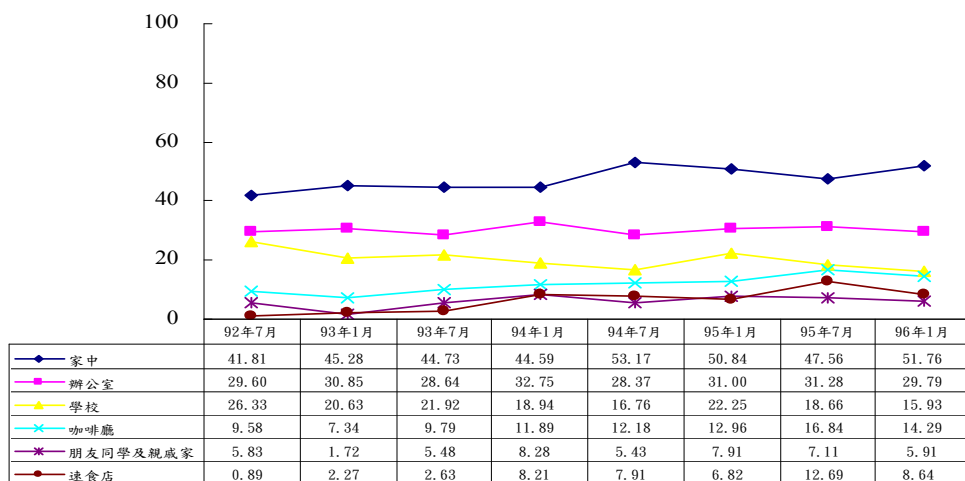


註：單位為百分比

圖 17 歷次個人無線上網比例

(二) 歷次個人曾使用無線上網之地點

歷次個人曾使用無線上網地點之各類答項其相對次數變動皆不大。

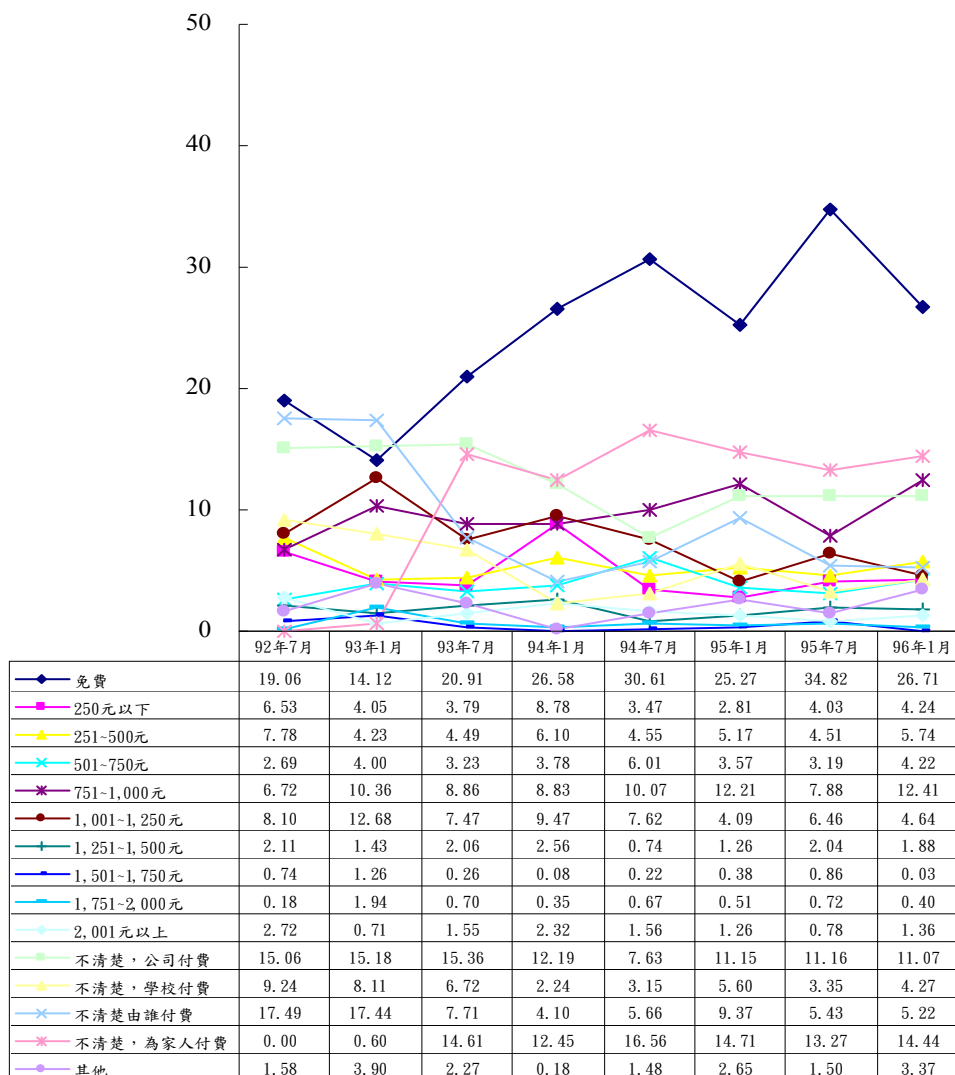


註：單位為相對次數

圖 18 歷次個人曾使用無線上網之地點

(三)歷次個人每月無線上網費用

就個人每月無線上網費用仍以免費為主，其比例約在二成左右。

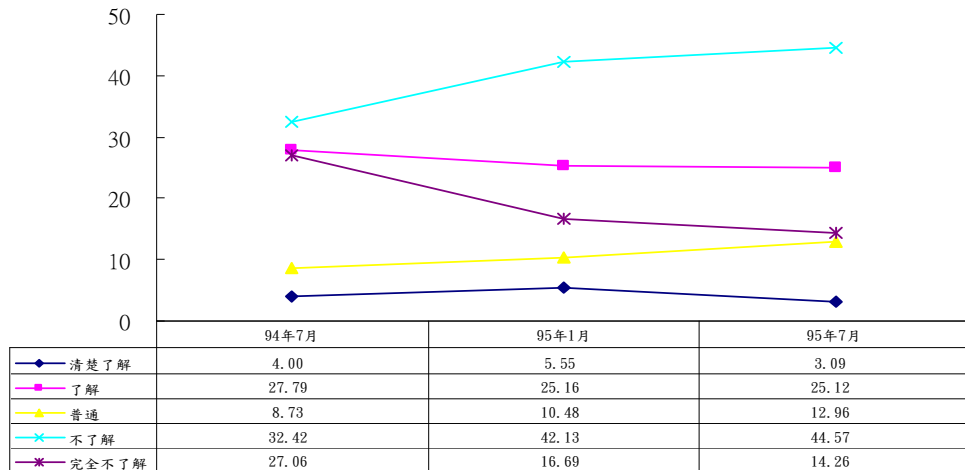


註：單位為百分比

圖 19 歷次個人每月無線上網費用

(四) 歷次個人是否了解政府建構全民無線寬頻上網應用環境政策

由近兩次調查中得知，個人了解政府建構全民無線寬頻上網應用環境政策之百分比約為三成左右(清楚了解及了解者)，而不了解此政策之百分比約近六成(完全不了解及不了解者)。

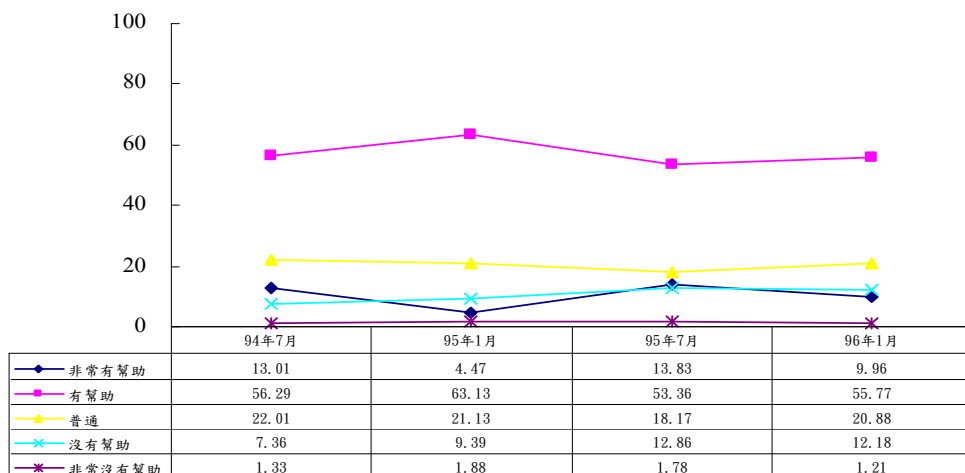


註：單位為百分比

圖 20 歷次個人是否了解政府建構全民無線寬頻上網應用環境政策

(五) 歷次個人認為政府建構全民無線寬頻上網應用環境政策對於提升無線寬頻上網環境的助益

歷次個人認為政府建構全民無線寬頻上網應用環境政策對於提升無線寬頻上網環境助益之百分比變動不大，約有六成左右民眾認為政府建構全民無線寬頻上網應用環境政策是有幫助的，則約有一成左右民眾認為此政策是沒有幫助的。

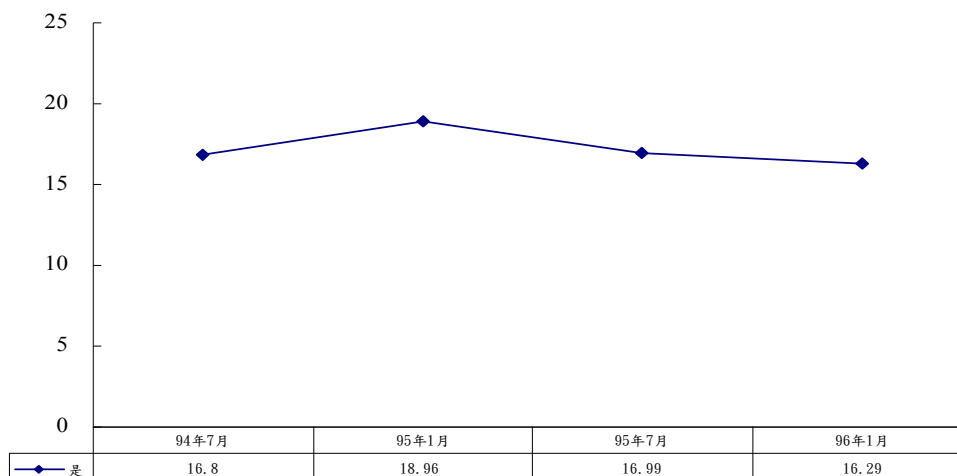


註：單位為百分比

圖 21 歷次個人認為政府建構全民無線寬頻上網應用環境政策對於提升無線寬頻上網環境的助益

(六)歷次個人是否在政府推廣的示範地區使用過無線上網

歷次個人在政府推廣的示範地區使用過無線上網之比例呈現趨於平緩的趨勢。



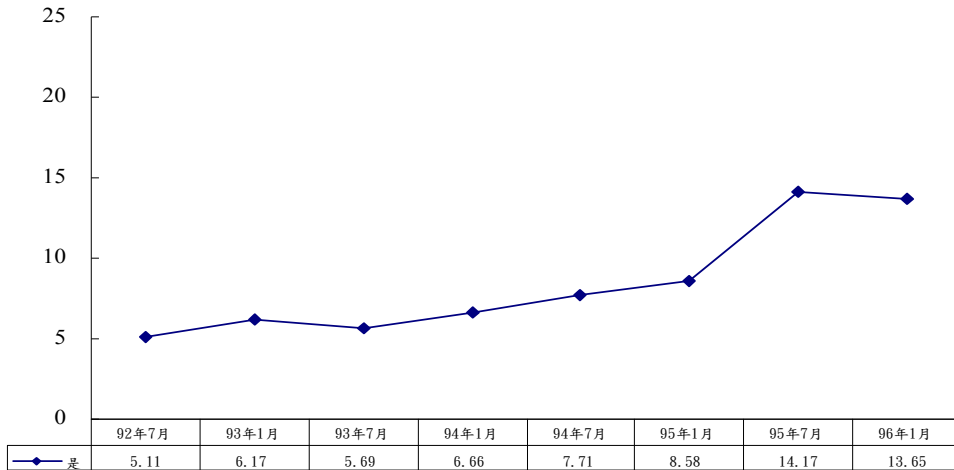
註：單位為百分比

圖 22 歷次個人是否在政府推廣的示範地區使用過無線上網

四、台灣地區 12 歲以上民眾歷次使用行動上網行為趨勢分析

(一) 歷次個人行動上網比例

歷次個人行動上網比例呈現逐年平緩的趨勢。

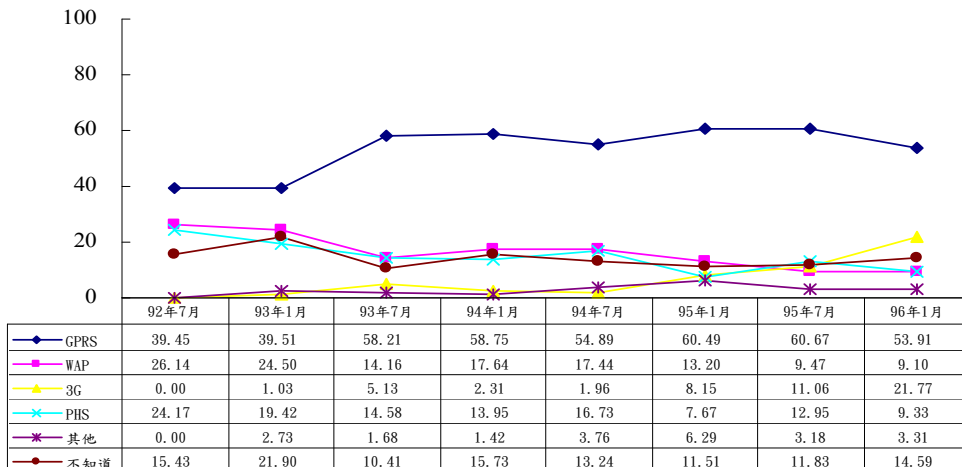


註：單位為百分比

圖 23 歷次個人行動上網比例

(二) 歷次個人使用行動上網之方式

個人使用行動上網之方式歷次調查皆以 GPRS 為主；而值的注意的是歷次調查 3G 的比例有逐漸上升的趨勢。

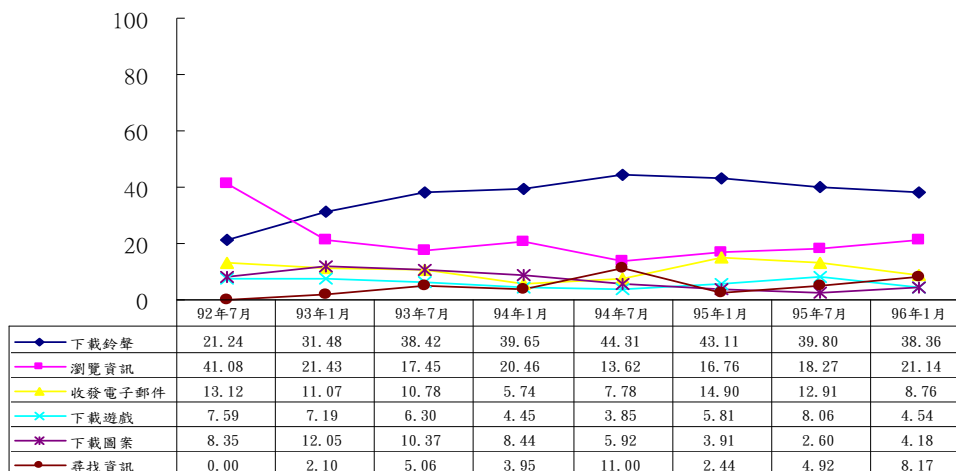


註：單位為百分比

圖 24 歷次個人使用行動上網之方式

(三)歷次個人使用行動上網服務項目

雖然於96年1月調查中，個人使用行動上網服務項目為下載鈴聲之百分比略有下降，而瀏覽資訊之百分比為略為上升，但是由歷次調查結果得知，下載鈴聲之百分比有逐年下降的趨勢，而瀏覽資訊之百分比則為逐年上升的現象。

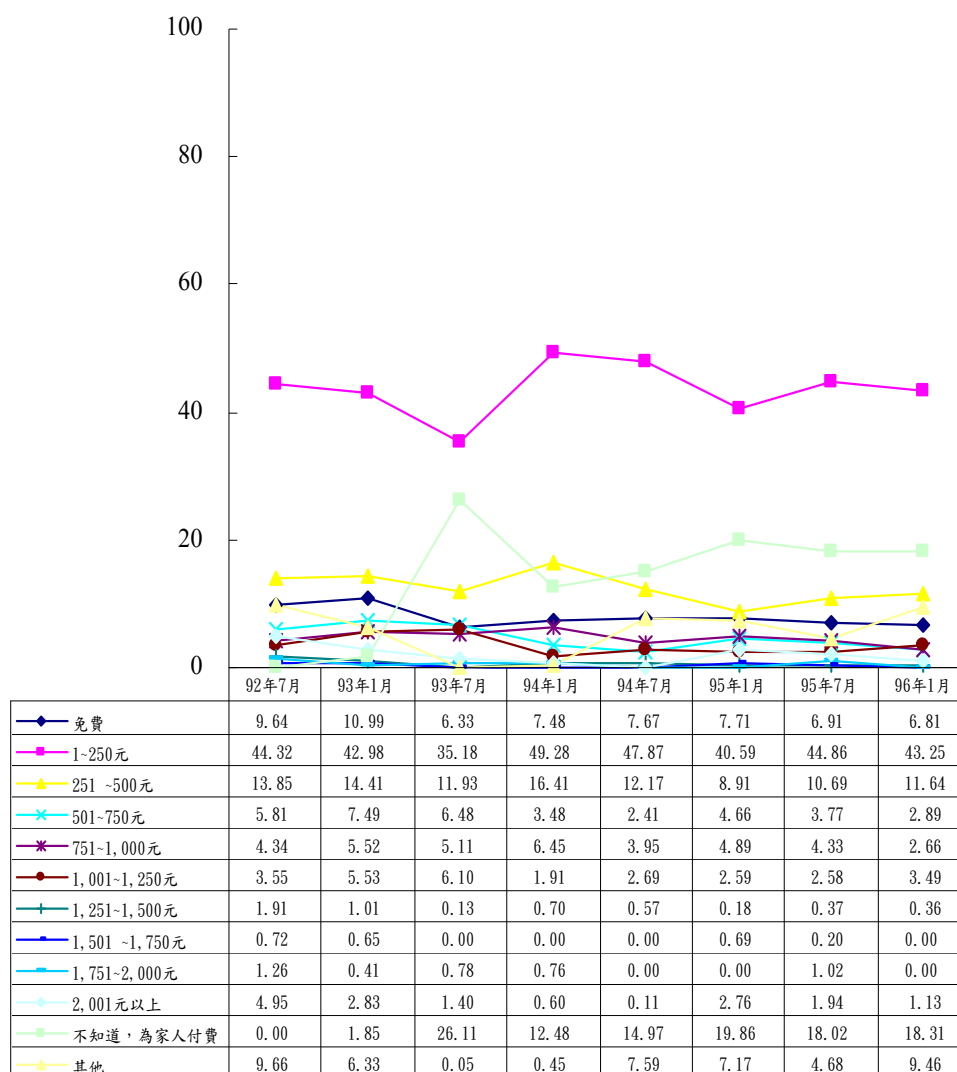


註：單位為百分比

圖 25 歷次個人使用行動上網服務項目

(四)歷次個人每月行動上網費用

在個人知道每月行動上網費用金額方面，歷次個人每月行動上網費用之比例分佈狀況變動不大；在個人不知道每月行動上網費用方面，為家人付費之百分比呈現略有下降的趨勢。



註：單位為百分比

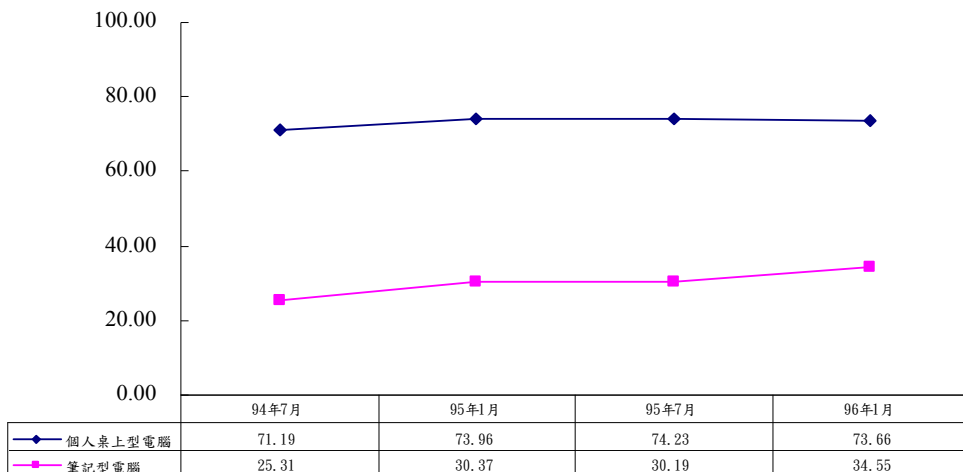
圖 26 歷次個人每月行動上網費用

貳、歷次家庭上網行為趨勢分析

一、台灣地區家戶歷次上網行為趨勢分析

(一) 歷次家庭是否擁有桌上型電腦或筆記型電腦

歷次筆記型電腦擁有之比例有逐年上升趨勢而個人桌上型電腦擁有比例則呈現穩定狀態。

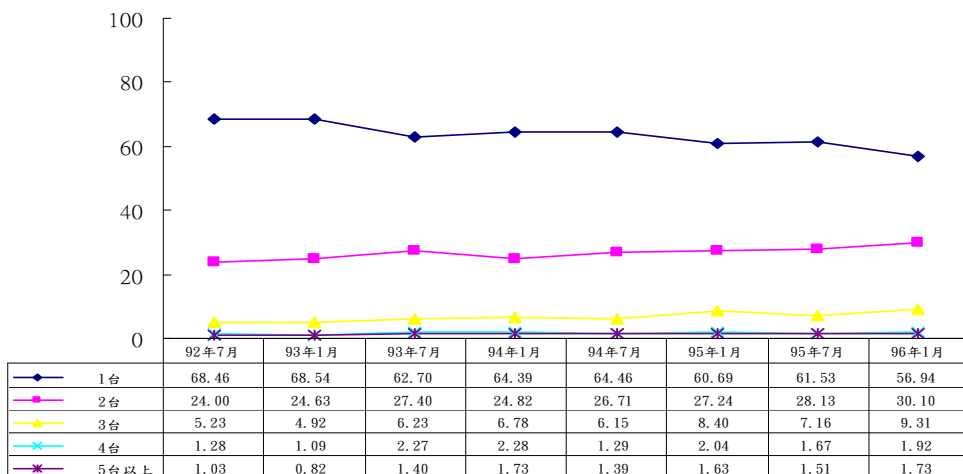


註：單位為百分比

圖 27 歷次家庭是否擁有桌上型電腦或筆記型電腦

(二) 歷次家庭桌上型電腦數

歷次家庭擁有桌上型電腦數，擁有桌上型電腦之家庭皆以擁有 1 台為主且有下降的趨勢，而擁有 2 台呈現穩定上升之趨勢。

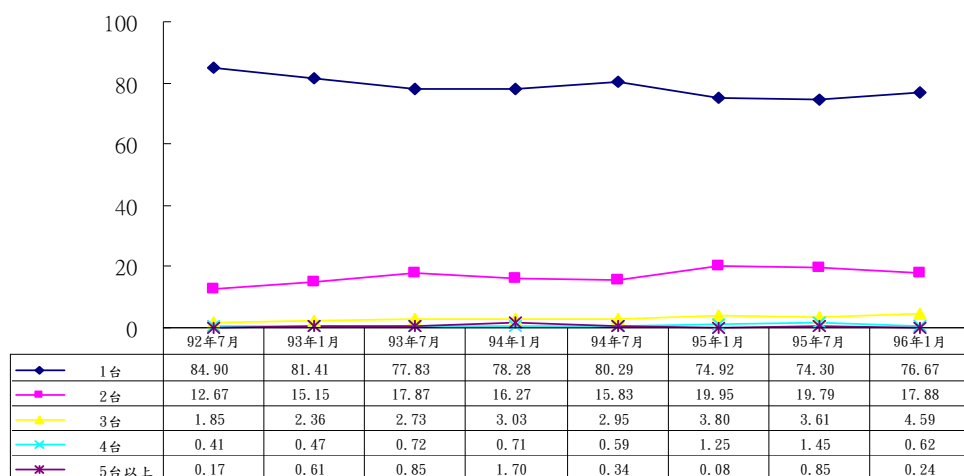


註：單位為百分比

圖 28 歷次家庭桌上型電腦數

(三)歷次家庭筆記型電腦數

歷次家庭擁有筆記型電腦數之各類答項比例分佈狀況變動不大，擁有筆記型電腦之家庭皆以擁有1台為主。。

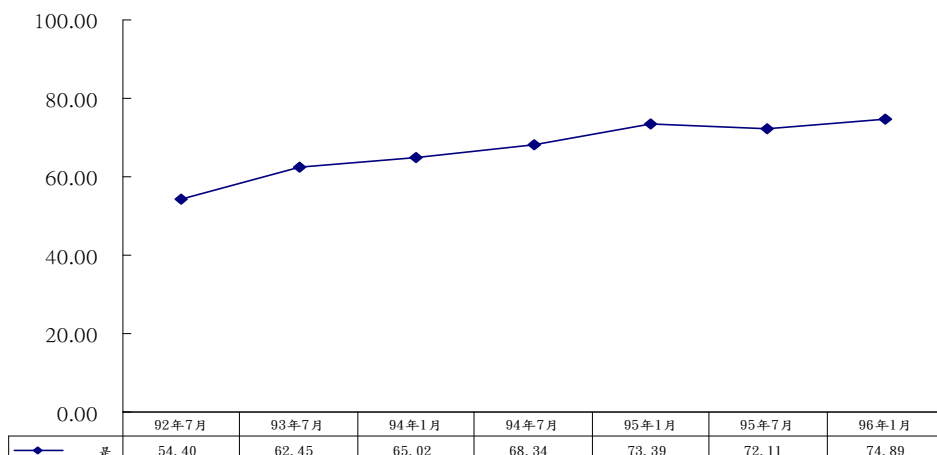


註：單位為百分比

圖 29 歷次家庭筆記型電腦數

(四)歷次家庭可上網比例

家庭可上網之比例為逐年上升的情況。



註：單位為百分比

圖 30 歷次家庭可上網比例

(五)歷次家庭之上網設備

歷次家庭上網設備皆以桌上型電腦為主。

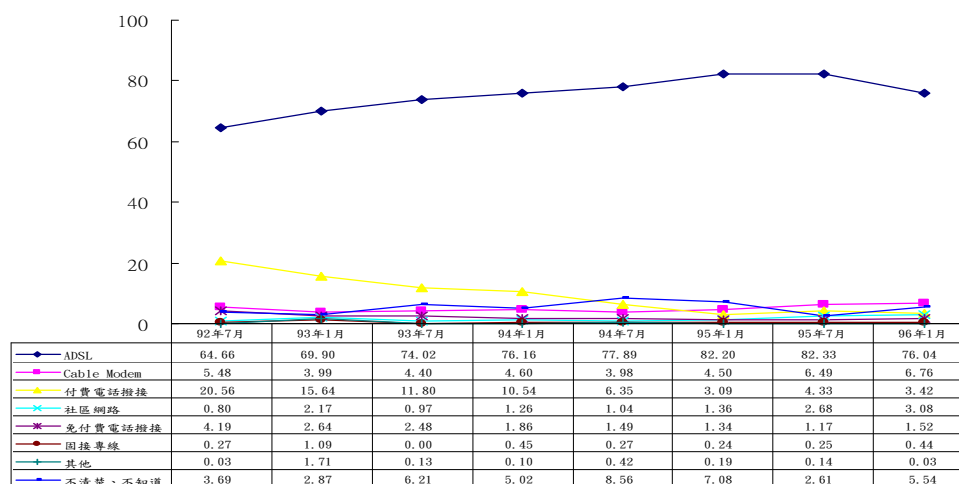


註：單位為相對次數

圖 31 歷次家庭之上網設備

(六)歷次家庭連網方式

家庭連網方式為 ADSL 之比例有逐年上升的趨勢；而免付費電話撥接及付費電話撥接之比例則為逐年下降。



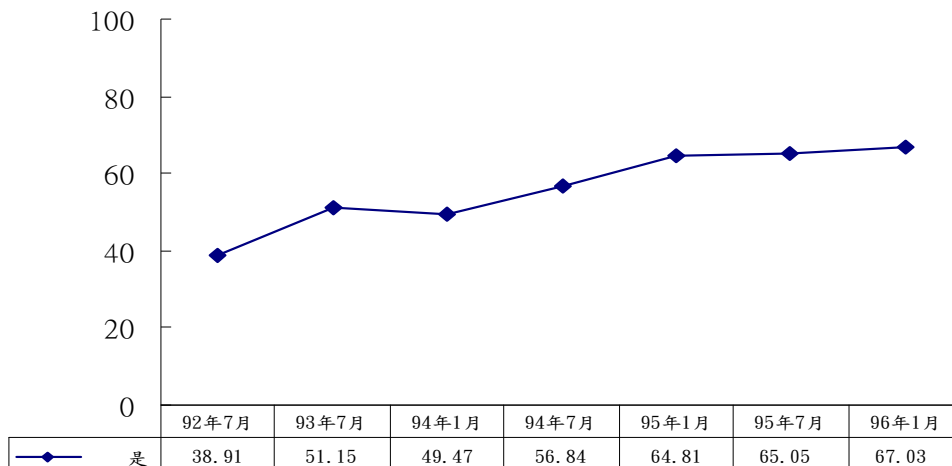
註：單位為百分比

圖 32 歷次家庭連網方式

二、台灣地區家戶歷次使用寬頻上網行為趨勢分析

(一) 歷次家庭寬頻上網比例

歷次家庭寬頻上網比例呈現逐年上升趨勢。

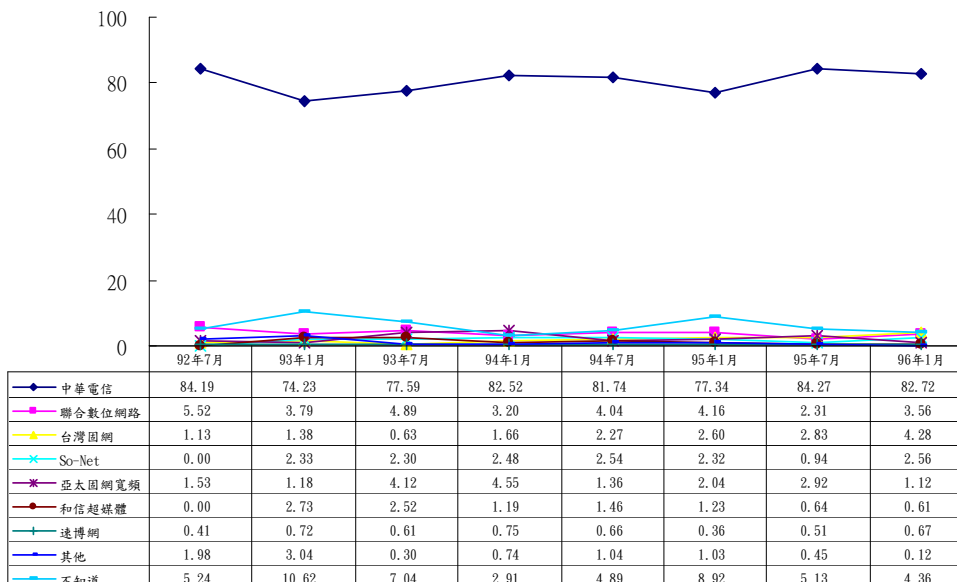


註：單位為百分比

圖 33 歷次家庭寬頻上網比例

(二) 歷次家庭 ADSL 服務供應商

歷次家庭 ADSL 服務供應商皆以中華電信為主。

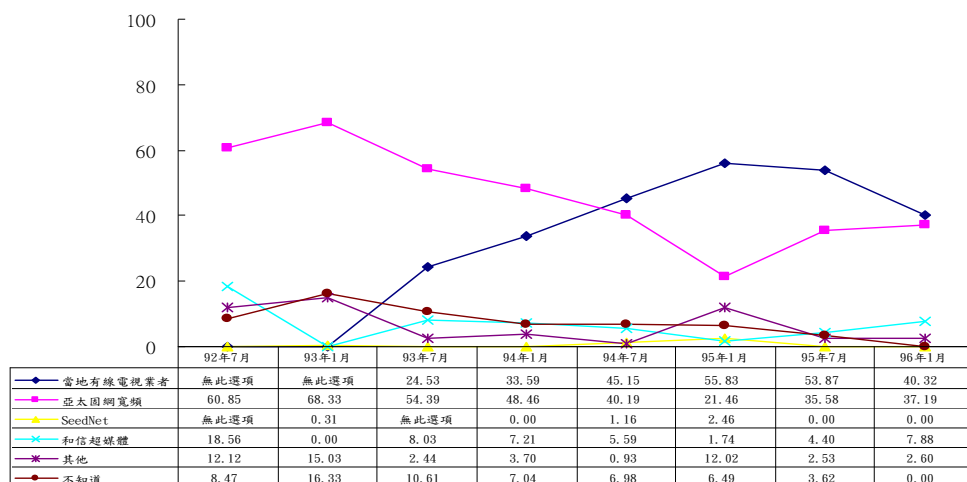


註：單位為百分比

圖 34 歷次家庭 ADSL 服務供應商

(三)歷次家庭 Cable Modem 服務供應商

家庭 Cable Modem 服務供應商為亞太固網寬頻及和信超媒體之比例有逐年下降的趨勢；而當地有線電視業者之比例則逐年上升，其百分比高於亞太固網寬頻，但於96年1月調查得知，當地有線電視業者與亞太固網寬頻皆為家庭 Cable Modem 主要的服務供應商。

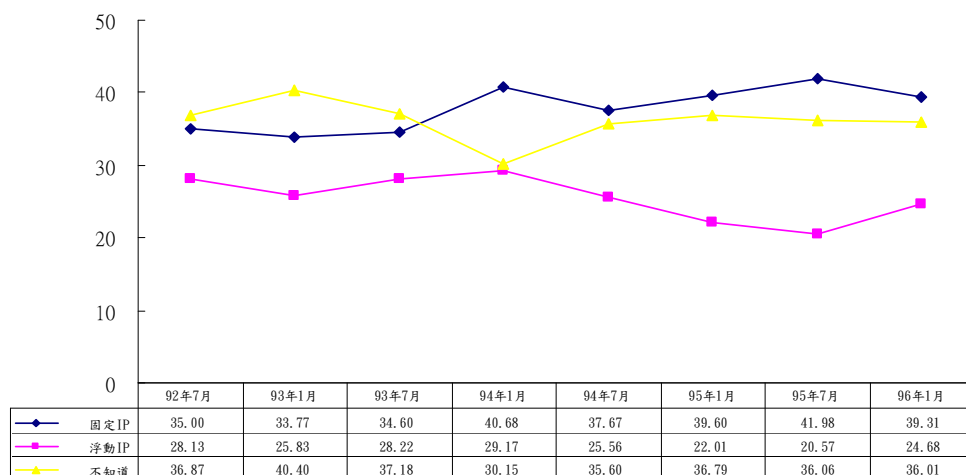


註：單位為百分比

圖 35 歷次家庭 Cable Modem 服務供應商

(四)歷次家庭 IP 型式

家庭為固定 IP 型式已變為主要的 IP 方式，家庭為浮動 IP 之比例則逐次減少。

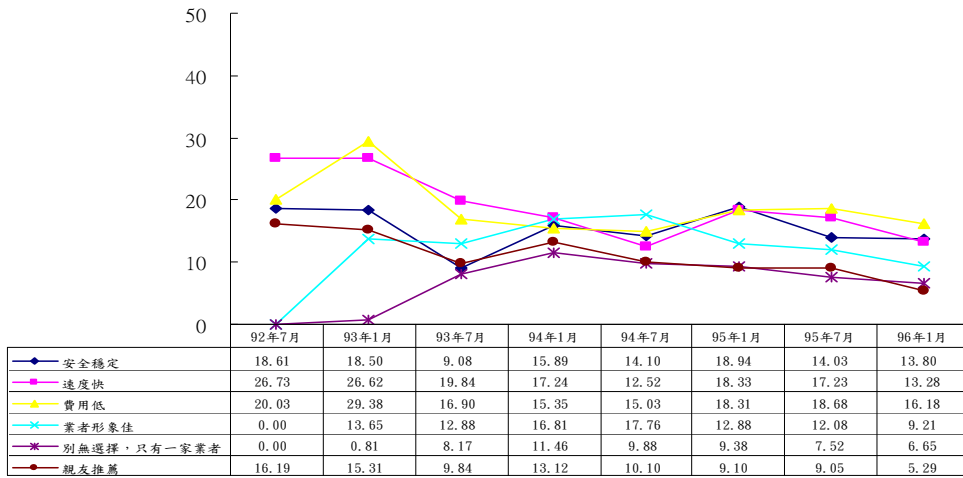


註：單位為百分比

圖 36 歷次家庭 IP 型式

(五)歷次家庭選擇 ISP 之考慮因素

觀察近兩次調查(95年1月至96年1月)得知，家庭選擇ISP考慮因素為「親友推薦」及「別無選擇-只有一家業者」之比例則逐年下降。

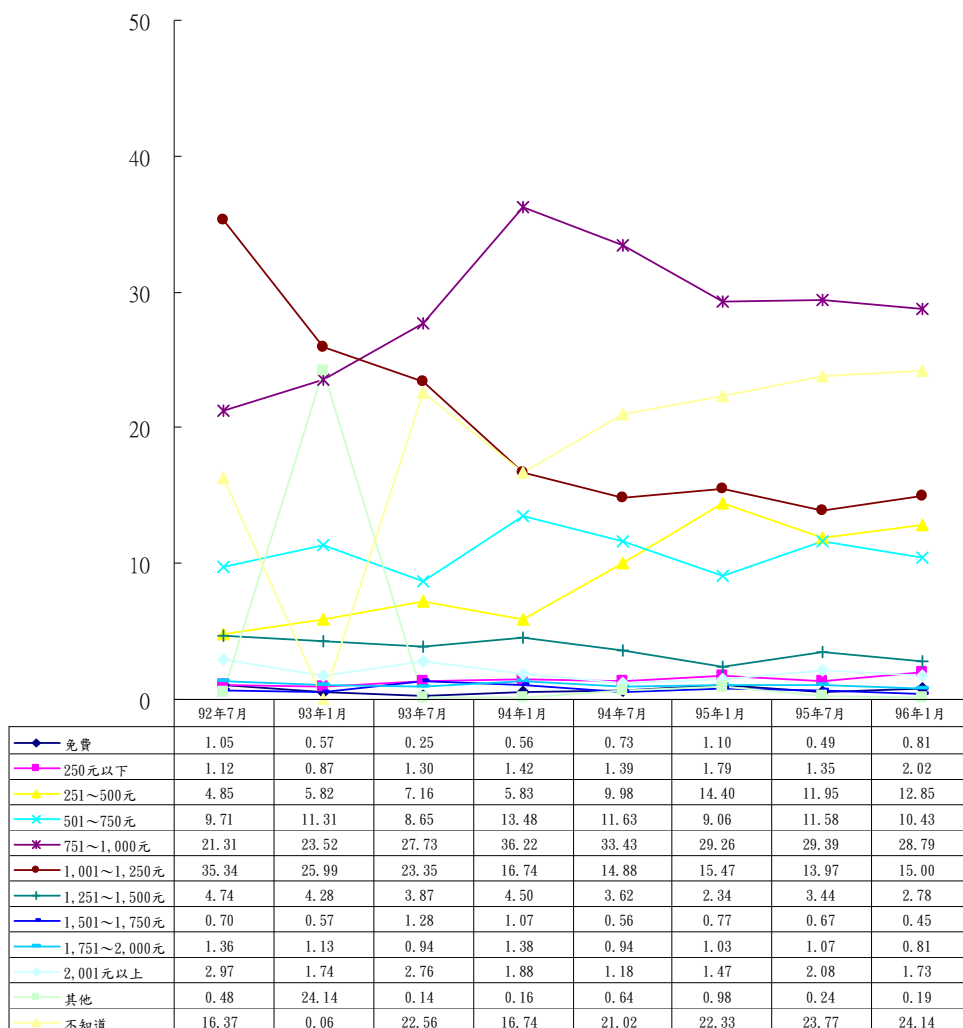


註：單位為相對次數

圖 37 歷次家庭選擇 ISP 之考慮因素

(六)歷次家庭每月寬頻上網費用

歷次家庭每月寬頻上網費用皆以 751 元至 1,250 元為主。

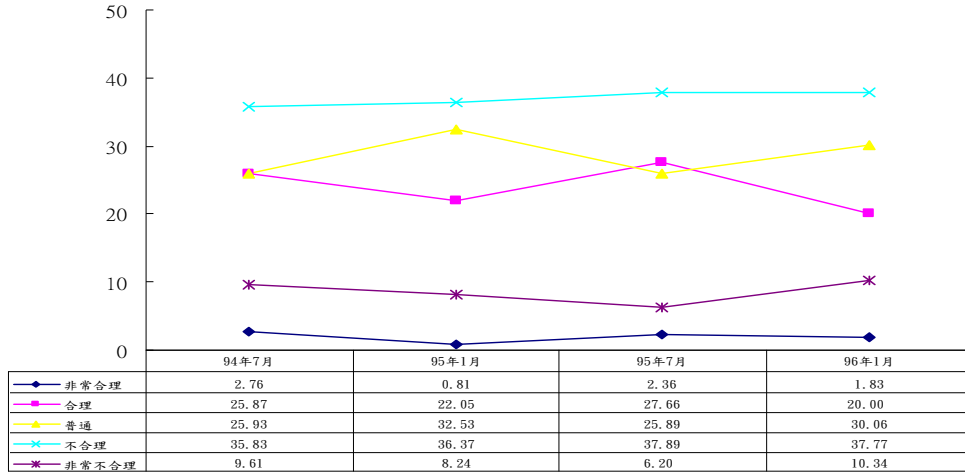


註：單位為百分比

圖 38 歷次家庭每月寬頻上網費用

(七)歷次家庭認為每月寬頻上網費用是否合理

歷次家庭對於每月寬頻上網費用是否合理想法之各類答項比例分佈狀況變動不大，但皆以不合理為最高，其比例約近三成七。

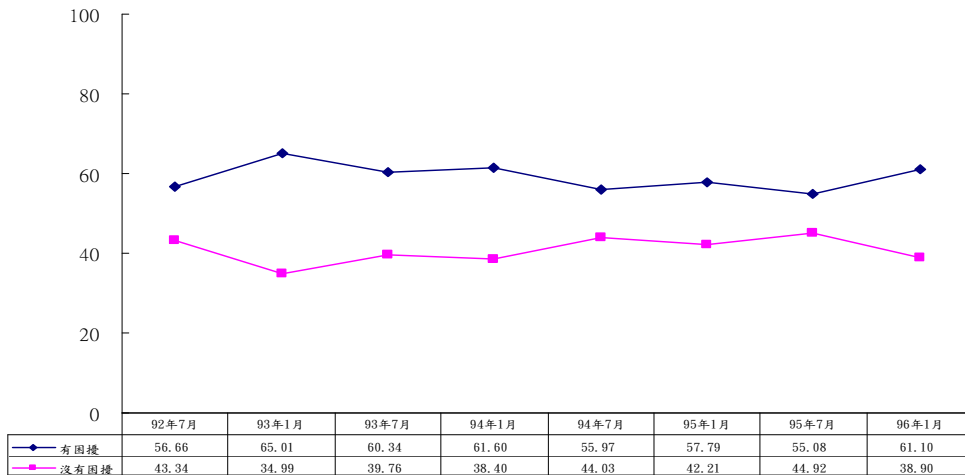


註：單位為百分比

圖 39 歷次家庭認為每月寬頻上網費用是否合理

(八)歷次家庭寬頻上網是否認為有困擾

歷次家庭寬頻上網認為有困擾之比例變動不大，其比例介於五成五至六成五之間。

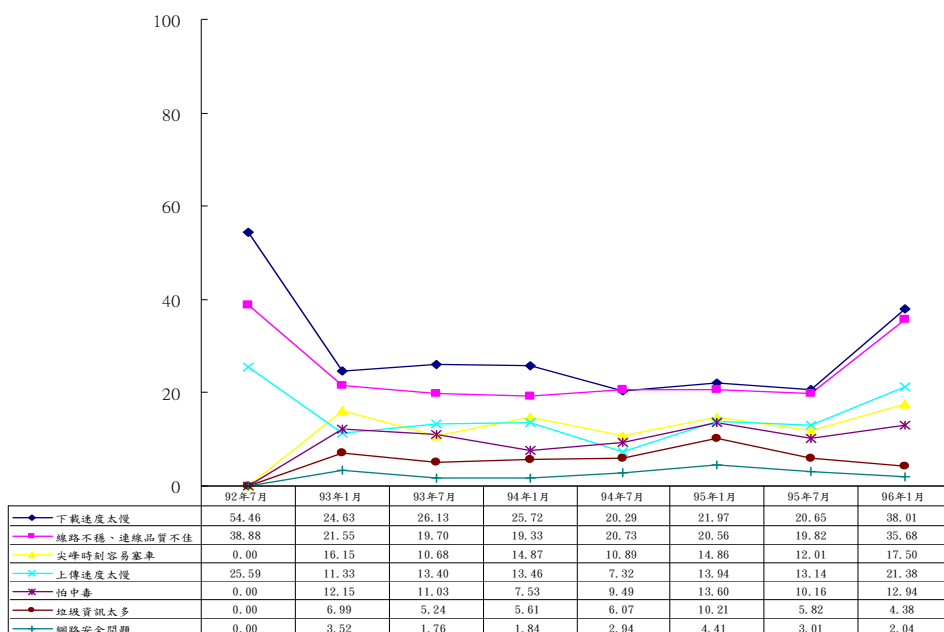


註：單位為百分比

圖 40 歷次家庭寬頻上網是否認為有困擾

(九)歷次家庭寬頻上網最常遇到之困擾

家庭寬頻上網最常遇到之困擾為下載速度太慢以及線路不穩之比例有上升的現象；而其餘寬頻上網的困擾之比例皆無太大變動。

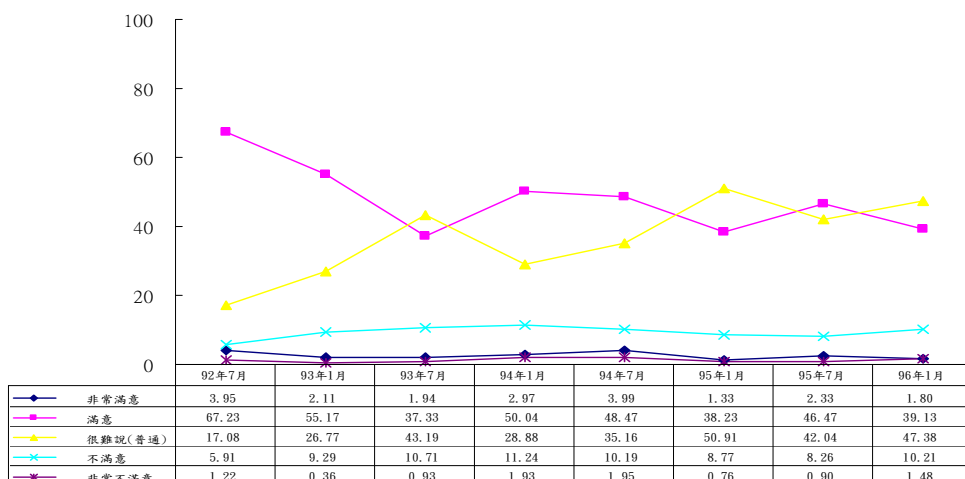


註：單位為相對次數

圖 41 歷次家庭寬頻上網最常遇到之困擾

(十)歷次家庭之 ISP 滿意度

家庭對於 ISP 滿意度為普通之比例有逐年上升趨勢，其餘各類答項之百分比則為變動不大。



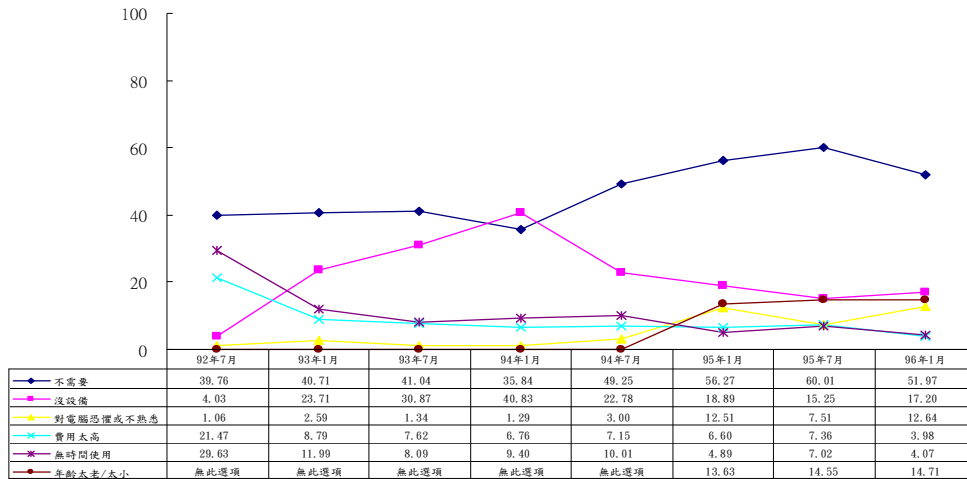
註：單位為百分比

圖 42 歷次家庭之 ISP 滿意度

三、台灣地區家戶未來使用寬頻網路行為趨勢分析

(一) 歷次家庭未使用寬頻之原因

家庭未使用寬頻之原因為對電腦恐懼不熟悉之比例有逐年上升的情況，而不需要之比例則有趨於平緩的情況。

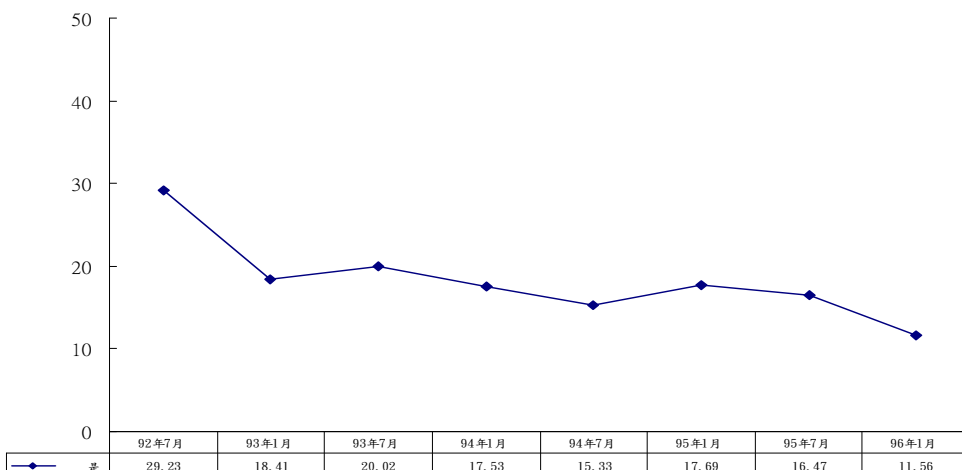


註：單位為相對次數

圖 43 歷次家庭未使用寬頻之原因

(二) 歷次家庭未來半年內使用寬頻比例

觀察自 93 年 1 月至 96 年 1 月調查結果得知，家庭未來半年內會使用寬頻上網有逐年下降的趨勢。

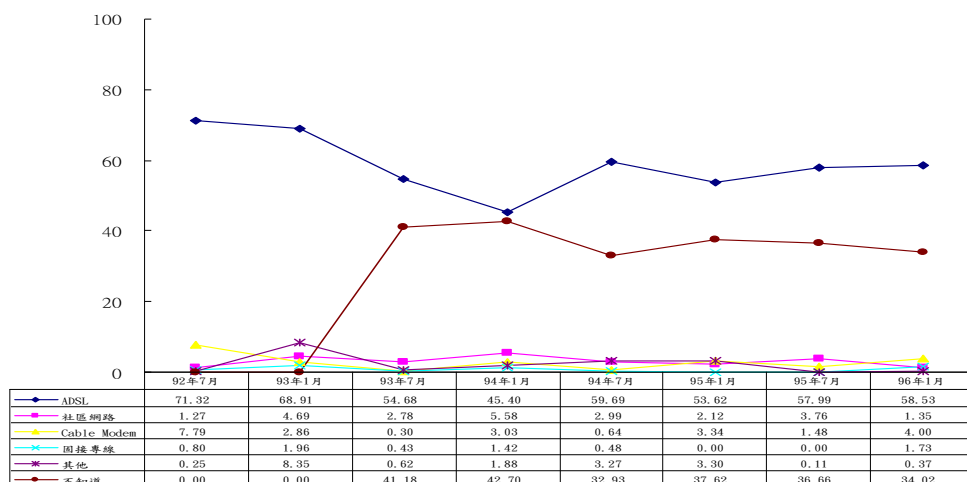


註：單位為百分比

圖 44 歷次家庭未來半年內使用寬頻上網比例

(三)歷次家庭未來半年內使用寬頻方式

歷次家庭未來半年內使用寬頻方式仍以 ADSL 為主，而家庭未來半年內不知道使用何者寬頻方式的比例則有逐年下降的趨勢。

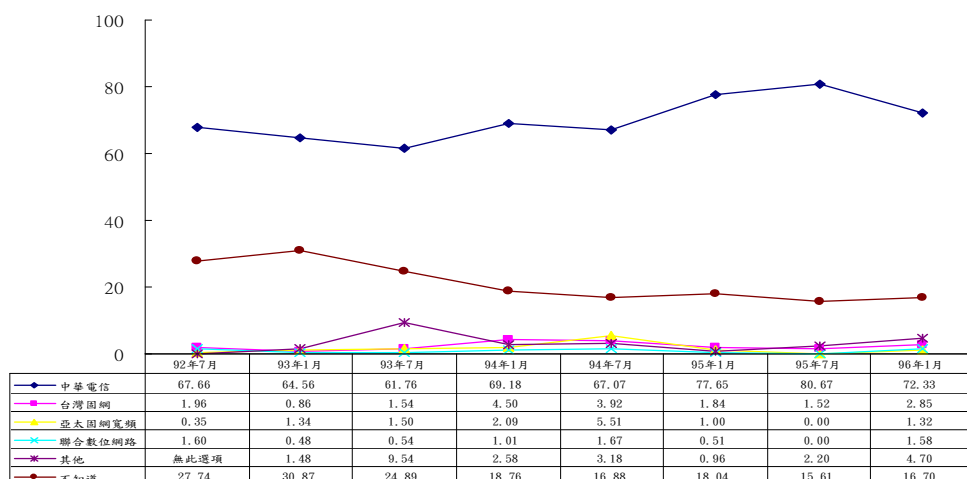


註：單位為百分比

圖 45 歷次家庭未來半年內使用寬頻方式

(四)歷次家庭未來半年內使用 ADSL 的 ISP

歷次家庭未來半年內使用 ADSL 的 ISP 以中華電信為最多，且有趨於平穩情況，而家庭未來半年內使用 ADSL 不知道使用何者 ISP 的比例則有逐年下降的趨勢。

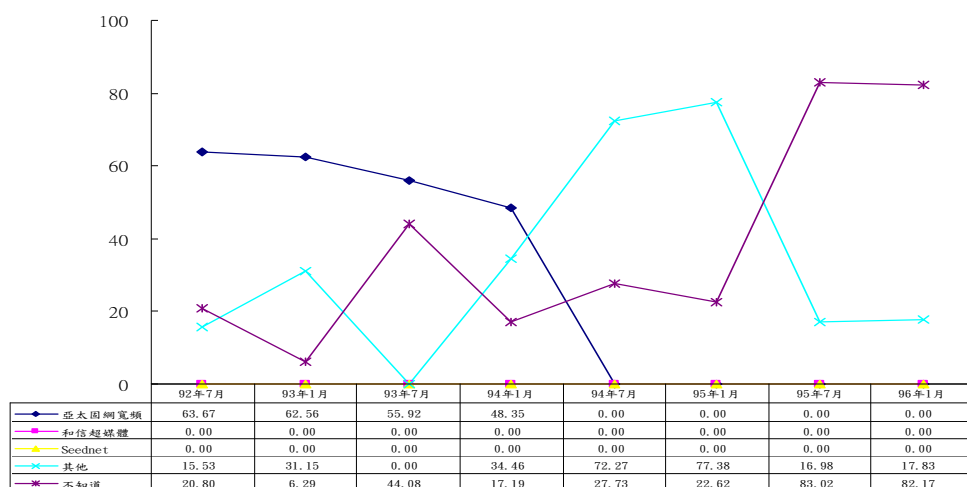


註：單位為百分比

圖 46 歷次家庭未來半年內使用 ADSL 的 ISP

(五)歷次家庭未來半年內使用 Cable Modem 的 ISP

家庭未來半年內使用 Cable Modem 的 ISP 為亞太固網寬頻之比例有逐年下降的現象。

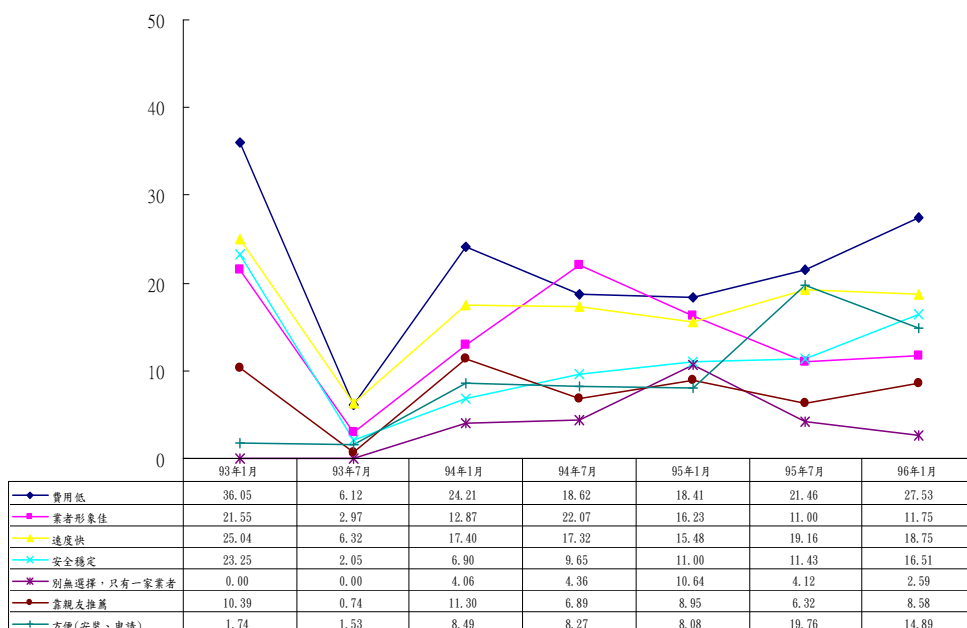


註：單位為百分比

圖 47 歷次家庭未來半年內使用 Cable Modem 的 ISP

(六)歷次家庭未來選擇 ISP 之考慮因素

由近三次調查(95年1月至96年1月)結果得知，家庭選擇未來 ISP 考慮因素為業者形象佳之比例為逐年下降，而考慮因素為費用低、安全穩定之比例則為逐年上升。



註：單位為相對次數

圖 48 歷次家庭未來選擇 ISP 之考慮因素